

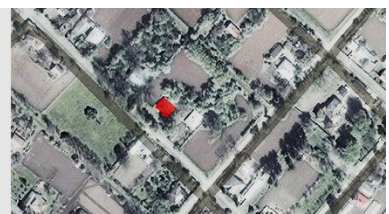


## Casa Enescu din Mihăileni, Județul Botoșani

### Istoricul casei

Casa a aparținut familiei mamei lui Enescu, Maria Cosmovici, construită de părinții ei preotul Ioan Cosmovici și soția Zenovia. Se păstrează un număr impresionant de scrisori trimise de George Enescu mamei sale care se retrăsese în casa de la Mihăileni spre sfârșitul vieții. Vacanțele compozitorului erau împărțite între casa natală din Liveni și casa din Mihăileni. Aici Enescu a compus "Simfonia concertantă pentru violoncel și orchestră op.8" în noiembrie 1901, "liedurile Plugar" și "Die Nächtliche Heerschau". Casa este integrată specificului etnografic al zonei. Este o locuință unifamilială caracterizată prin sobrietate și simetrie. Data construirii este incertă, se presupune ca a fost ridicată în perioada între 1775 și 1830.

Localitatea Mihăileni, se află pe granița cu Ucraina, la 5km de punctul de vama Siret, jud. Botoșani, a fost înființată prin hrisov domnesc în 1838, ca târg de graniță, devenind în scurt timp înfloritor și cu o bogată viață culturală. În localitate mai există școala veche construită în 1850 și biserica sf. Nicolae, ctitorită în 1839-1842.





## Analiza situației existente

Casa se află într-o stare de precolaps datorată neintervenției timp îndelungat și a faptului că elemente de rezistență au cedat (talpa pridvorului peste beci este putredă și s-a rupt, sunt zone fisurate și prăbușite la zidăria exterioară vest, est și nord, șarpanta este fracturată datorită deformării pereților și are porțiuni importante putrezite în zona de nord etc);

Valoarea arhitecturală a clădirii nu este cu nimic diminuată de aceste degradări fizice importante; casa rămâne la fel de interesantă din punct de vedere arhitectural: existența celor două sobe dintre camere, planimetria și funcționalitatea casei reprezintă repere care justifică păstrarea ei, chiar dacă n-ar fi avut valoare memorială;

Valoarea casei este în mod indisolubil legată de terenul din jur, ambianța și peisajul nu pot fi neglijate în aprecierile asupra arhitecturii. Din acest motiv nu se poate pune în nici un caz problema reconstrucției acestei clădiri în alt loc decât cel actual.

**Concluzie:** este necesară o intervenție de urgență care să asigure un minim de protecție pe perioada următoarei ierni și a ploilor puternice care aduc umiditate în preajma clădirii.



## Propunere:

Amenajarea unui muzeu nu este suficientă pentru întreținerea pe termen lung și administrarea corespunzătoare a clădirii.

O variantă mai utilă este ca, pe lângă aspectul memorial, casa să aibă o funcțiune educativă, transformându-se într-un centru internațional pentru educație muzicală. Acest fapt presupune o gândire ceva mai amplă în care să poată să fie incluse pe lângă restaurarea clădirii și amenajarea de spații noi, separat de clădire, în funcție de tema și amploarea proiectului. Acest demers poate fi făcut în mod organic și natural de către fundațiile muzicale, de către personalități internaționale ale muzicii.

O dată în plus, în această casă, extinsă prin utilizarea casei (adiacente) Luchian (proprietate la ora actuală și ea de vânzare) și completată printr-un corp nou pentru funcțiuni ancilare, se poate instala o activitate de educație de nivel național și internațional (cursuri de măiestrie, burse pentru stagii de compoziție, centru de concursuri muzicale pentru copii și tineri). În felul acesta, o funcțiune culturală ar putea încuraja revigorarea acestei regiuni cu tradiție culturală și economică activă.





vedere de lângă casă

## Demersuri întreprinse

Prin acțiunile întreprinse de Societatea internațională "George Enescu", în octombrie 2013, casa a fost clasată în regim de urgență ca monument istoric, fapt ce împiedică proprietarii să o demoleze, dar din cauza lipsei de întreținere se va prabuși în curând, fără o intervenție rapidă.

Autoritățile au menționat posibilitatea de a achiziționa casa, dar nu au demarat nici o acțiune. Statul român, prin instituțiile sale, a dovedit până în prezent că nu are capacitatea / voința de a proteja și valorifica patrimoniul construit. În același timp societatea civilă - prin organizații de profil - a dovedit că este mult mai activă și competentă în conservarea și valorificarea patrimoniului construit.

Inițiatorul acțiunilor de salvare a casei Enescu, Filiala Teritorială București a Ordinului Arhitecților din România, a deschis 2 conturi pentru strângerea de fonduri la Raiffeisen Bank:

- Cont în lei RO 43 RZBR 0000 0600 1676 3741
- Cont în euro 42 RZBR 0000 0600 1676 3759

Titularul de cont este Filiala Teritorială București a Ordinului Arhitecților din România str. Academiei nr. 18 - 20, sector 1 010014, București, România

vecinătăți

