

#32 ianuarie - februarie 2011

ARHITECTII ȘI BUCUREȘTIUL



ISSN 4133 - 1234

Anuala Timișoreană de Arhitectură | Concursuri la Câmpina, Cluj și Brașov | Trienala de arhitectură de la Lisabona



CS 104

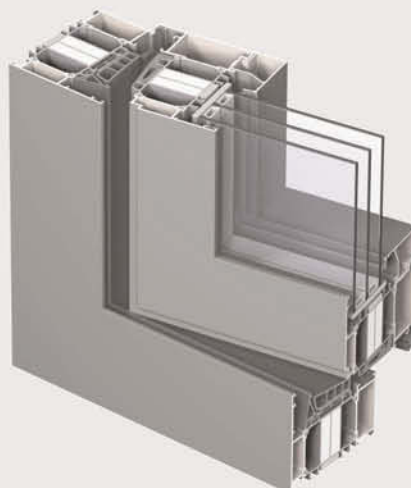
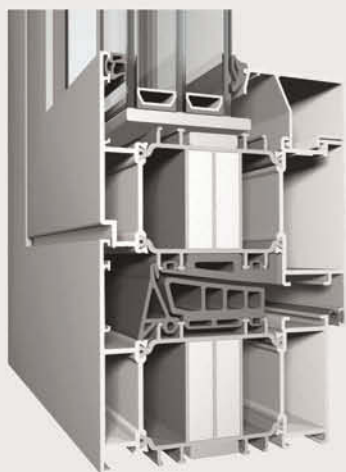
Soluția pentru construcții pasive

R
REYNAERS
aluminium

Odata cu lansarea sistemului de uși și ferestre CS 104, Reynaers atinge valori de izolare de neegalat pentru profilele de aluminiu, introducând astfel o soluție pentru clădirile pasive.

Nivelurile îmbunătățite de izolare, astfel încât indicele U_f să atingă valoarea de până la $0.88 \text{ W/m}^2\text{K}$, sunt realizate prin utilizarea unei tehnologii de izolare care conține o spumă specială, fixată bine în camerele profilului cu benzi izolatoare, făcând posibilă manipularea și prelucrarea normală a profilelor de uși și ferestre.

Un set special de garnituri asigură atât izolarea termică a sistemului, cât și niveluri ridicate ale rezistenței vântului și etanșeității apei. După izolarea termică, etanșeitatea la aer este cel mai important factor pentru a determina eficiența energetică a unei ferestre sau uși.





AGENDA OAR

- Comisia Tehnică a Primăriei București **04**
- Colegiul Director. Diametrala Berzei-Buzești: Un ex(orc)rițiu urban venit din trecut **16**
- Comisia de Disciplină **18**

EVENIMENTE INTERNE

- Expoziția Fluente. Open call **19**
- Concurs de soluții pentru modernizarea și reabilitarea zonei centrale a Municipiului Câmpina **22**
- Concurs de soluții pentru extinderea BCU Cluj-Napoca **24**
- Concurs. Amenajarea parcului din Livada Poștei, Brașov **26**
- Actorul și arhitectii **28**
- Béatrice Jullien. Între hărți, atlase și itinerarii. A reprezenta teritoriul **30**
- Anuala Timișoreană de Arhitectură **32**

EVENIMENTE EXTERNE

- Trienala de Arhitectură de la Lisabona **34**
- UIA 2011 Tokyo **36**
- Festivalul TURN ON Viena **36**
- Bienala de Arhitectură Rotterdam **36**
- Flying Classrooms **37**
- Luang Prabang - modelul francez de reabilitare a patrimoniului mondial **38**
- Changing the face Moscow **40**
- Premiul AFEX 2010 **41**

PUBLICAȚII

- Bucureștiul european **41**



Imobil apartamente MCN, ADN BA
Foto: Andrei Mărgulescu

Filiala București OAR

Președinte arh. Mircea Ochinciuc

Colegiul director

arh. Mihai Ene, arh. Alexandru Nicolae Panaitescu,
arh. Mario Kuibus, arh. Crișan Atanasiu,
arh. Emil Ivănescu

Adresă:

str. Academiei nr. 18-20, sector 1, București,
tel. 303.92.26

www.oar-bucuresti.ro

Editor: igloo media

Bord editorial:

Bruno Andreșoiu
Adrian Ciocăzanu

Redactori:

Viorica Buică
Anca Rotar
Reka Țugui
Loredana Brumă

Grafică:

Mihai Ene

DTP & procesare imagine:

Cristian David

Corectură:

Andreea Amzoiu

Adresă:

str. Brezoianu nr. 4, sector 5, București,
tel. 313.41.18, office@igloo.ro

Stimați colegi,

Conducerea Ordinului Arhitecților București vă aduce la cunoștință dorința sa de a promova transparența în ceea ce privește activitățile și deciziile sale. În consecință, buletinul „Arhitecții și Bucureștiul”, distribuit gratuit tuturor membrilor filialei, va încerca să prezinte mai elocvent toate activitățile Ordinului și problemele cu care acesta se confruntă. Buletinul „Arhitecții și Bucureștiul” poate fi descărcat în format .pdf de pe site-ul oficial al Ordinului accesând adresa: www.oar-bucuresti.ro

Pentru o mai bună comunicare cu toți membrii Filialei București, vă invităm să vă exprimați opiniile legate de activitatea OAR București și de ceea ce ar trebui să reprezinte prioritățile de acțiune ale organizației noastre.

Am dori, de asemenea, să ne indicați subiectele pe care să le abordăm în numerele viitoare ale Buletinului „Arhitecții și Bucureștiul”. Vă mulțumim și așteptăm răspunsurile dumneavoastră!

Ședințele Comisiei Tehnice de Urbanism și Amenajare a Teritoriului a Primăriei Municipiului București

Continuăm informarea membrilor OAR asupra ședințelor de avizare săptămânale ale Comisiei Tehnice de Urbanism și Amenajare a Teritoriului, în noua sa formulă. Selecția următoare a folosit drept criterii calitatea proiectelor aduse în discuție și gradul lor de reprezentativitate pentru oraș, caracterul lor problematic și specificitatea locală. Ședințele Comisiei sunt consemnate de domnul Constantin Hostiuc.

27 octombrie 2010

Comisia a avut următoarea componență: Bogdan Bogoescu, Tiberiu Florescu, Casandra Roșu, Dan Marin, Constantin Enache, Dorin Ștefan. Președinte al Comisiei: Sorin Gabrea. A fost prezent la dezbateri și Gheorghe Pătrașcu, arhitectul-șef al Capitalei. Din partea Comisiilor Tehnice de Specialitate a fost prezent Andrei Zaharescu (Serviciul Coordonare Rețele). Au fost analizate următoarele documentații:

1. PUZ Pierre de Coubertin nr. 3-5, S.2 / proiectant SC ORO DESIGN PROIECT SRL, urb. rur. Oana Rădulescu (aviz de urbanism)

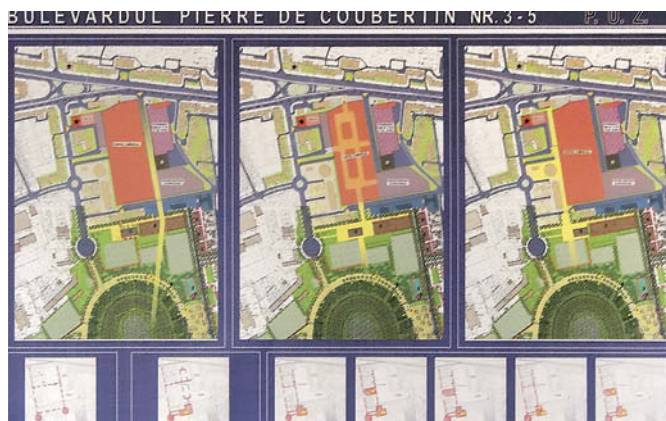
Se prezintă Comisiei o zonă complexă, situată pe amplasamentul fostei întreprinderi Electromagnetica, în apropiere de Bd. Pantelimon și de Stadionul Național, pe care se dorește construirea unui centru comercial, ce va cuprinde un mall și un magazin Kaufland, dar și o parcare supraterrană. Se preconizează ca una dintre străzi să fie continuată, în vreme ce altele vor fi deviate.

Andrei Zaharescu este de părere că o bună soluție pentru acest loc aglomerat ar fi o propunere de circulație cu sensuri unice. Sorin Gabrea apreciază că „problemele majore țin de vizibilitatea stadionului, de rezolvarea unei circulații pietonale fluide și, mai ales, de «încremenirea» mall-ului, care rămâne pe o aceeași poziție, și condiționarea închiderilor care-i sunt proprii dintotdeauna, când într-o asemenea zonă, el trebuie radical modificat”. Constantin Enache se interesează de situația celorlalte proprietăți din zonă, de modul în care ele vor influența propunerea de față.

Casandra Roșu este de părere că, dată fiind locația și importanța zonei, ca și amploarea intervenției, trebuie încercată o propunere, o operațiune urbană mai curajoasă.

Tiberiu Florescu: „Consider că această propunere este exemplul perfect pentru cazul în care lucrurile pot și trebuie făcute și în interesul orașului, nu doar în cel al beneficiarului.

Rezerva de teren este foarte mare, deci posibilitățile de dezvoltare care îi vor fi acordate sunt mari și, prin urmare,





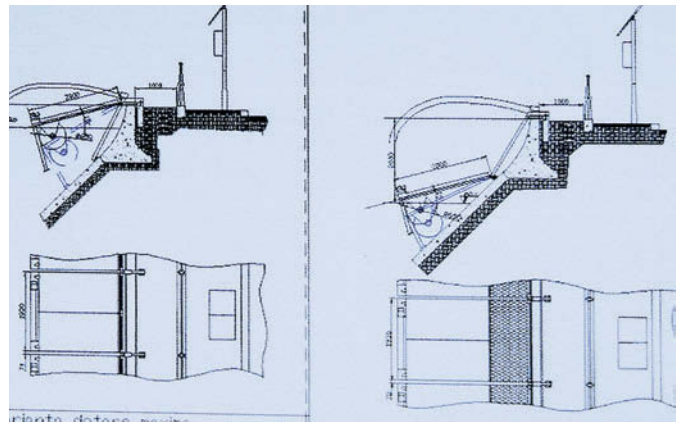
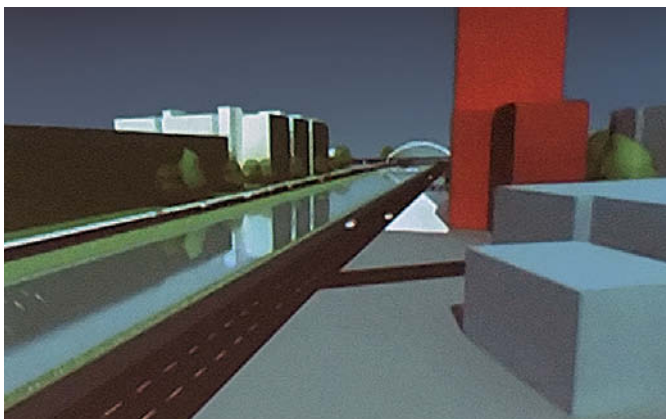
trebuie gândită o colaborare, un parteneriat din care ambele părți să aibă de câștigat, mai ales orașul. Sunt de părere că, în acest loc, cu toate riscurile, trebuie întreprinsă o operațiune urbană majoră, care să rezolve străpungerea străzii laterale până în bulevardul Pantelimon, chiar prin curtea școlii, dacă este necesar, după cum la fel de importantă pentru oraș ar fi o rezolvare de bună calitate a esplanadei care se naște.” Sorin Gabrea: „Din păcate, experiențele prin care am trecut ne arată că operațiunile urbane ample sunt greu de desfășurat. S-a demonstrat în cazurile Buzești și Pasajul Orhideea că nu există capacități manageriale care să poată gestiona performant asemenea gesturi. Soluția de urbanism, pe de altă parte, trebuie dezvoltată, chiar dacă la modul ideal, într-o operațiune de acest fel. În cazul de față, este mai bine să pornim de la rezolvarea unor probleme cum ar fi soluționarea unui partiu rezonabil funcțional, amplificarea la maximum a spațiilor publice (pentru că afluxul de vizitatori al zonei va fi urias) și definirea unei bune soluții urbanistice și arhitecturale a mall-ului.”

Bogdan Bogoescu: „Soluțiile de magazine pe care ni le sugerăm sau chiar prezentați sunt din cele „de pe drum”, din afara localităților. Or, aici ne aflăm deja în oraș, într-o zonă densă și foarte circulată, importantă pentru Capitală. Cred că se impune regândirea întregului sistem comercial propus, care să fie cu totul altceva decât de tipul „conservelor” uitate pe undeva.”

Dorin Ștefan este de părere că, dintre soluțiile prezentate, una dintre ele ar putea crea o ipoteză reală de evoluție a zonei, anume cea care propune ca una dintre străzi să funcționeze ca bulevard urban.

Rezoluție (Sorin Gabrea): „Vă rugăm să reveniți cu creionarea unui acces pietonal pe zona de mijloc a complexului, cu detalieră mai explicită a funcțiilor și a modului în care ele se vor rezolva și cu o soluție bine studiată pentru esplanada dinspre Bdul. Pierre de Coubertin.”

2. PUZ Reabilitare urbană a râului Dâmbovița / proiectant DIRECȚIA DE MEDIU



Propunerea, avansată de o echipă de arhitecți și cercetători de mediu, prezintă popularea malurilor Dâmboviței cu panouri înierbate și își dorește să alieze caracteristica urbană cu aceea a acțiunii asupra mediului, ideea de plecare fiind, în prezentarea arh. Bogdan Tofan, cea de a reintroduce Dâmbovița în viața publică a orașului. În acest scop, traseul apei a fost împărțit în 12 tronsoane, pe baza unor caracteristici atent studiate, în funcție de circulație, poluare, interes, acces posibil al pietonilor ș.a.m.d. Soluția tehnică ar fi cea a unor panouri flotabile, fotovoltaice, de câte 2x3,2 m fiecare, ce, prin ventilație și evapotranspirație, să diminueze poluarea din oraș și încălzirea cheiului pe anumite porțiuni. Pentru timpul iernii, atunci când nivelul apelor va fi mai scăzut, este prevăzută ca soluție tehnică utilizarea unui picior de rezistență pentru fiecare element în parte, sprijinit de mal, astfel încât panoul să nu se reazeme direct pe sol. Sorin Gabrea și Bogdan Bogoescu se declară plăcut surprinși de intenția prezentată, dar atrag atenția asupra nevoii de corelare a propunerii cu altele care privesc același subiect, al „accesării” râului și al modificării datelor lui naturale. Andrei Zaharescu atrage atenția asupra faptului că, din pricina caracteristicii sale de apă slab curgătoare, Dâmbovița are particularitatea unui curs acvatic care degajă mirosuri, mai ales în perioadele calde, și cere ca această caracteristică să fie luată în calcul și, eventual, studiată spre a fi rezolvată.

Rezoluție (Sorin Gabrea): „Vă rugăm să reveniți, consultând și celelalte documentații și ținând seama de observațiile membrilor Comisiei.”

3. Prezentare de dezvoltare a strategiei integrate a Municipiului București

Expunerea a fost realizată, în cea mai mare parte, de către dl. Liviu Ianași și a avut ca obiectiv semnalizarea acestei operațiuni Comisiei și Administrației Primăriei. Dl. Ianași a arătat în intervenția d-sale că:

- strategia precede PUG, întrucât analizează întreaga problemă a dezvoltării urbane pentru oraș pe o anumită perioadă și încearcă să o circumscrie unor linii de continuitate, motiv pentru care strategia admite că are doar o mică influență asupra PUG;
- lucrul la acest program se desfășoară greu, întrucât, pe de o parte, există puțini experți în domeniu, iar pe de altă parte, administrațiile în general au foarte puțină încredere în astfel de documente-program;
- se încearcă păstrarea sau sporirea caracterului de transparentă al acestui program urbanistic – și politic totodată – astfel încât să poată participa la discuții cât mai mulți factori interesați.
- strategia nu privește atât Bucureștiul în sine, cât mai ales relațiile Capitalei cu teritoriul înconjurător;
- prioritățile strategice sunt dezbătute, apoi formulate și, în cele din urmă, supuse aprobării factorului politic, care este

determinant pentru aplicarea acestor strategii;

- există 5 niveluri de studiu și de acțiune pe care procesul elaborării strategiei dorește să le ia în considerare: contextul urban, orașul productiv, orașul funcțional, orașul durabil și managementul orașului. Ca strategie de lucru, se propune studiul fiecărui subiect în parte și, ulterior, al tuturor subiectelor/concluziilor de către grupuri de lucru dorite cât mai calificate, operațiune care ar fi de dorit să fie însoțită de o analiză detaliată a legislației.

Un lucru prezentat de către dl. Ianasi ca fiind extrem de important pentru realizarea acestui program ar fi inițierea unui proces de colaborare cu presa, pentru că se dorește ca oamenii să participe la discuții și, prin urmare, ei trebuie să fie cât mai bine informați și să cunoască noțiunile discutate. Prezentarea a fost urmată de o serie de întrebări ale membrilor Comisiei: Cum vor fi integrate strategiile sectoriale în această gândire strategică generală? (Andrei Zaharescu); Va fi inserată strategia pentru București în strategia națională și, dacă da, cum anume se va petrece aceasta? (Sorin Gabrea); Care ar fi posibilitatea de protecție a conceptului propus/urmat de strategie, cum anume se păstrează el cunoscut limitat pentru a putea fi elaborat până la final și a nu fi contracarat de către alte concepte ale unor potențiale grupuri de interese? (Bogdan Bogoescu).

Sorin Gabrea sugerează, în final, ca „în elaborarea strategiei să nu fie implicați numai arhitecții, pentru că problemele pe care le ridică un oraș depășesc adeseori cadrul disciplinei, ceea ce face necesar ca măcar la elaborarea acestei strategii să fie prezente la toate discuțiile de lucru specialiști sau instituții, de dorit ale Academiei sau alte instituții de prestigiu.”

10 noiembrie 2010

Componența Comisiei a fost următoarea: Sorin Gabrea – Președinte; Casandra Roșu, Bogdan Bogoescu, Vlad Cavarnali, Constantin Enache, Tiberiu Florescu, Dan Marin, Dan Șerban – membri. Din partea serviciilor Rețele a fost prezent la discuții Andrei Zaharescu, iar de la Serviciul Circulație, Elena Boghină. La ședință a participat și arhitectul-șef al Capitalei, Gheorghe Pătrașcu. S-au prezentat și analizat următoarele documentații:

1. PUZ Str. Pierre de Coubertin nr. 3-5, S. 2 / proiectant SC ORO DESIGN PROIECT SRL, urb. rur. Oana Rădulescu (aviz de urbanism)

Prezentarea a fost făcută de către arh. Oana Rădulescu, proiectant urbanism, care a revenit în Comisie cu o serie de întrebări care să-i permită o dezvoltare coerentă și fără întreruperi ori modificări fundamentale a proiectului. D-sa se interesează, în primul rând, dacă este mai util ca dezvoltarea propusă să fie analizată împreună cu Bd. Basarabia, pentru a stăpâni cel mai bine, în final, implicațiile pe care proiectul



prezentat le-ar putea avea asupra PUZ de Sector 2. Acest PUZ nu ia în considerare, cel puțin pentru moment și în condițiile date, o legătură dintre Bd. Pantelimon și Bd. Basarabia. Arhitecta prezintă din nou schema de circulație posibilă în condițiile de populare suplimentară a zonei, cu un interes special pentru păstrarea și dezvoltarea incintei rezultate. Zona de piațetă poate afecta cca. 3 900 mp, iar dacă va exista posibilitatea unei cuplări cu o altă prevedere a PUZ de Sector tot pentru această locație, aria ar putea crește la 5 100 mp.

Într-o altă variantă, se preconizează realizarea unei „legături piezișe între Bd. Pantelimon și vechea stradă din incintă, care are avantajul de a oferi, în ultimă instanță, o spină pietonală întregii propuneri”. Varianta a treia reia propunerea sugerată de Dorin Ștefan, a unei artere interioare paralele cu propunerea pentru bulevardul Pierre de Coubertin, în vreme ce o a patra variantă se referă la posibilitatea realizării unei legături de circulație prin spatele terenului afectat.

Andrei Zaharescu observă că toate aceste propuneri au dezavantajul de a incomoda posesorii de autoturisme, în eventualitatea în care aceștia vor încerca să iasă din complex și apoi să reîntre în oraș, unica soluție pentru această problemă fiind cea a unui ocol pe unul dintre sensurile Bd. Pantelimon spre ieșirea din oraș și apoi reîntoarcerea la pastila de capăt de circulație a tramvaielor, unde traficul este, chiar și în starea actuală, foarte aglomerat.

Sorin Gabrea consideră că discuțiile tind să se amplifice în afara cerințelor exprese ale Comisiei de la prezentarea anterioară și re-punctează principalele teme de discuție pe care proiectul trebuia să le analizeze și rezolve: schimbarea de partiu urban dată de modificarea funcționării întregului complex și funcționarea centrului comercial în acord cu orașul, în condițiile în care fluxul de marfă și de vizitatori antrenat de această nouă prezentă va fi unul extrem de important pentru toată această parte de oraș.

Vlad Cavarnali apreciază că o variantă de abordare poate fi „discutarea propunerii în relație cu funcțiunea și mobilitatea locului. În aceste condiții, un foarte important punct de rezolvat ar fi identificarea unei soluții pentru intersecția drumului de incinta cu Bd. Pantelimon”.

Constantin Enache consideră că „pentru orice propunere pe care o putem analiza, trebuie realizate măsurători cât mai precise de trafic, în condițiile în care viitoarele propuneri de tramă rutieră trebuie să cuprindă toate soluțiile de circulație, măcar ca posibilitate ce va putea fi transformată în realitate în viitor”.

Dan Șerban: „Trebuie să decidem măcar traseele principale de circulație, iar după precizarea acestora, o soluție pentru care aș opta ar fi cea a penetrației dinspre partea stângă a lotului, care e foarte probabil că va crește în importanță în timp, dar și a unui traseu median și, firește, a unui traseu pietonal pe care l-aș dori independent, desprins de circulația auto.”



Sorin Gabrea apreciază că o soluție favorabilă oricărei dezvoltări ar încuraja o legătură la interior între căile de acces, care să confirme o circulație coerentă.

Dan Marin: „De când am început să discutăm acest proiect, urbanistii Kaufland își pun aceleași cutii pe care le știm unde vor, iar soluțiile urbane pe care le condiționează astfel nu au nicio legătură cu orașul. Dacă ne referim la această problemă strict din punctul de vedere al dezvoltării orașului, trebuie neapărat să precizăm că nici Kaufland, nici Carrefour nu sunt exemple reale de dezvoltare urbană.”

Sorin Gabrea admite, totuși, că schimbarea utilității terenului, aflat deocamdată, în regim de fostă industrie, într-una care ar infuza viața orașului, chiar dacă preponderent comercială, este una pozitivă.

Casandra Roșu: „Numeroasele pastile de circulație pe care le conține propunerea arată la fel de numeroasele disfuncționalități de trafic. O măsură obligatorie pentru dezvoltarea unei soluții valabile ar fi cea a obținerii unei circulații auto și pietonale cât mai fluente. În ceea ce privește arhitectura, nu sunt de acord cu prezența unor cutii oarecare, indiferente orașului, pentru că volumele trebuie să „vină” odată cu circulația, iar pietonalele trebuie să răspundă întrebării simple – ce anume m-ar atrage să vin aici ca pieton?”

Față de punctele de vedere aparent ireconciliabile, Sorin Gabrea este de părere că discuția ar putea fi „pasată” și arhitectului-șef, dată fiind amploarea investiției și intervenției propuse.

Tiberiu Florescu: „Problema fundamentală a acestui proiect mi se pare a fi cea a maselor volumetrice și a relațiilor acestora cu orașul. Cele două corpuri propuse sunt inadecvate ideii de urbanism contemporan, prin urmare o soluție ar fi găsirea unor expresii arhitecturale diferite, personalizate în raport cu datele locului.”

Rezoluție (Sorin Gabrea): „Dată fiind complexitatea proiectului și numeroasele probleme ce trebuie rezolvate, vă rugăm să reveniți cu precizarea unor soluții la următoarele cerințe:

1. separarea partiului urban de cel comercial;
2. identificarea unei soluții de legătură între părțile de N și S ale parcelei afectate, prin centru sau pe partea de E, chiar cu prezentarea unei opțiuni pentru o variantă de circulație care ar ocoli spatele liceului;
3. dimensionarea cât mai clară și mai exactă a spațiului public, cu o imagine coerentă a întregului proiect spre Bd. Pantelimon;
4. precizarea unei restricții de construcție pentru zona stației de benzină, care ar putea ocupa un loc major ca potențial de rezolvare a circulației în proiectul dvs.;
5. rezolvarea intersecției Pantelimon-Iancului, date fiind noile condiții de trafic, ținându-se cont și de importanța pe care o va dobândi Stadionul Național.
6. precizarea relației funcționale a propunerii dvs. cu Stadionul Național;
7. elaborarea propunerii de arhitectură sub forma unei galerii comerciale, și cât mai puțin a unui mall oarecare de ieșire din oraș.”

2. PUZ Chitila Triaj nr. 2, S.6 / proiectant BIA ARH. BARBU VLAD (aviz de urbanism)

Se solicită ridicarea unui turn într-o zonă pentru moment ocupată exclusiv de un parcelar rural și de mici locuințe individuale pe lot. În prezentare se susține că fragmentarea zonei în locuințe foarte mici nu este compatibilă cu un țesut urban de intrare în oraș, așa cum ar trebui să fie cel analizat. Turnul propus, înalt de cca. 125 m, urmărește urbanizarea zonei, printr-un „gest cu valoare inițiativă”.

Constantin Enache se arată de acord cu motivația propunerii și cere ca „în reglementare, alinierea și delimitările să fie cât mai clare, iar la nivel de plan director să fie luată în calcul ideea unui spațiu tehnic necesar”.

Bogdan Bogoescu nu are nimic împotriva inițiativei de urbanizare, „însă, în condițiile în care țesutul afectat de noua construcție este unul cvasi-rural, care va fi detenta clădirii? Raportate la o anume suprafață minimală, costurile implicate s-ar amortiza? Pe de altă parte, nu putem să nu ne întrebăm ce se va petrece pe parcelele din jur sau cum se asociază propunerea dvs. cu o anume formulă constructivă, dar și cu datele zonei? În orb, fără un set de reguli care să privească întreaga zonă, nu se poate construi astfel, ca și cum am urma un model chinez unde cocioaba stă alături de zgârie-nori.”

Casandra Roșu se interesează de suprafața reală a parcelei deținute. Se răspunde că aceasta este de 5 000 mp, însă, în aceste condiții, construcțiile „legale” ar fi de P+6.

Sorin Gabrea: „Dată fiind locația și vocația zonei, sunt de acord cu turnul, cel puțin ca principiu. Propunerea, însă, trebuie condiționată sau însoțită de un set de reglementări în relație cu loturile învecinate. Precizați retragerile și condițiile în care acestea funcționează, formulați unele condiții de stimulare a vecinilor, dacă aceștia vor accepta să se asocieze, să-și unească și să-și dezvolte loturile și, eventual, indicați un anume program de dezvoltare pentru zonă. Aș ruga membrii Comisiei să se pronunțe asupra reglementărilor care pot fi date pe parcelele învecinate, astfel încât această construcție să fie posibilă.”

Vald Cavarnali este de părere că „o asemenea propunere nu se poate dezvolta fără sprijinul factorului politic sau administrativ, care să susțină o astfel de posibilitate. Trebuie să fie implicat un anume nivel politic, strategic, decizional pentru ca un asemenea «salt în gol» să fie posibil.”

Constantin Enache este de părere că, fie și în aceste condiții vitrege, trebuie formulate unele reglementări cu caracter public pentru viitoarea stradă, care va permite accesul la acest turn. Vlad Cavarnali subliniază implicațiile precizării acestei viitoare artere: alinieri, retrageri, spații publice, profil de viitor bulevard, transport public, trotuare. Casandra Roșu apreciază că „zona trebuie să fie reglementată până în intersecția cea mai apropiată către oraș”.

Rezoluție (Sorin Gabrea): „Vă rugăm să reveniți cu extinderea semnificativă a zonei de studiu spre E și SE, prin definirea



fronturilor. Rezolvați intersecțiile, poate tratându-le ca pe spații cu vocație publică. Propuneți condiții de existență și dezvoltare pentru parcelele vecine. Definiți un prospect al drumului pe care îl propuneți, păstrând axul acestuia. Precizați noile aliniamente stradale. Echipamentele pe care le veți prevedea vor fi calculate la nivelul dezvoltării propuse.”

3. PUZ Calea Șerban-Vodă nr. 206-208, S.4 / PROIECTANT UAUIM BUCUREȘTI (aviz de urbanism, revenire)

Datele prezentate anterior indică dorința de a construi într-o zonă M3, pe un teren de 5 000 mp, un edificabil mediu de 12 niveluri, care ar presupune un CUT de 2,5. S-a încercat o conturare a liniilor de forță care vor preciza viitoarea Piață a Tineretului (Șincai). Se mai afirmă că, dată fiind linia descendentă a străzii Șerban-Vodă, e nevoie de susținerea cornișei de un imobil P+12-14, ca și de prezența unui accent.

Problema majoră a zonei pare a fi cea a circulației.

Vlad Cavarnali este de acord cu reconfigurarea intersecției și transformarea ei în piață publică, dar, în ceea ce privește ilustrarea de temă, este de părere că ea „este în afara discuției anterioare, mai ales că în această formă, ea nu are nicio legătură cu piața. Nu pare să existe nicio relație între spatele propunerii și peretele de beton pe care îl vom vedea, iar densitatea propusă mi se pare exagerat de mare.”

Constantin Enache este de părere că, în orice propunere, „conformarea pieței este foarte importantă, iar paralelismul clădirii nou-propuse cu Liceul Șincai este mai motivat.”

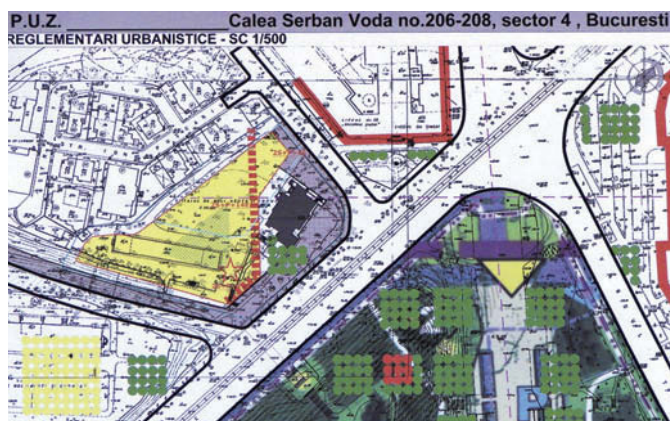
Dan Șerban apreciază că „din punct de vedere arhitectural, noua propunere este foarte agitată volumetric, iar viitoarea piață s-ar cere mult mai bine delimitată volumetric și ca tratare de design, implicând un studiu al pavimentului, al troturelor ș.a.m.d.”

Cassandra Roșu: „Forma curbată a clădirii nu are ce căuta în acest loc, iar volumetria mi se pare mult prea agitată. Clădirea-accent ar trebui să fie cât mai departe de piață.”

Tiberiu Florescu este de părere că proiectul poate aduce un plus de valoare locului, dar cu niște volume arhitecturale mai potolite.

Bogdan Bogoescu: „Vorbind despre obiect, trebuie să spun că nu mă raliez acestei arhitecturi, care mi se pare prea încărcată. Spre piață, mai ales, mi-aș dori ca formele să fie neutre. Partea din spate a propunerii trebuie să asigure trecerea către zona de case dinspre parc și dinspre zona Lânăriei.”

Dan Marin: „Diferența de nivel din zonă nu e foarte mare, iar dacă accentul s-ar ridica așa cum se intenționează, el ar concura serios, ca prezență, cu Monumentul Eroului Național, Mausoleul din Parcul Carol. Aș fi mai curând de acord ca în acest loc să fie propusă și realizată o compoziție simplă din două elemente, în care elementul de fundal să fie unul cu totul simplu. Cred că ar trebui să se pună problema relației dintre clădiri, respectiv dintre acestea și loc, și nu în raport cu un loc stabil ori cu o piață – pentru moment – mai mult fictivă”.



Sorin Gabrea: „Cred că această propunere antrenează, de fapt, o discuție despre două piețe și despre un parcurs. Perspectivele pe care propunerea le cuprinde sunt, pe de altă parte, foarte lungi, iar ansamblul de clădiri va fi unul foarte important pentru oraș, un reper, poate chiar unul major. Conformația clădirilor trebuie adaptată locurilor de percepere privilegiate”.

Rezoluție (Sorin Gabrea): „Vă rugăm să reveniți cu o soluție de circulație mai atent studiată, care să cuprindă rezolvarea tuturor problemelor pe care le va ridica acest complex, cu o propunere de amenajare a pieței din fața liceului Șincai, cu tratarea intersecției în acord cu fluxurile de circulație și cu o propunere mult mai simplificată pentru partea de arhitectură.”

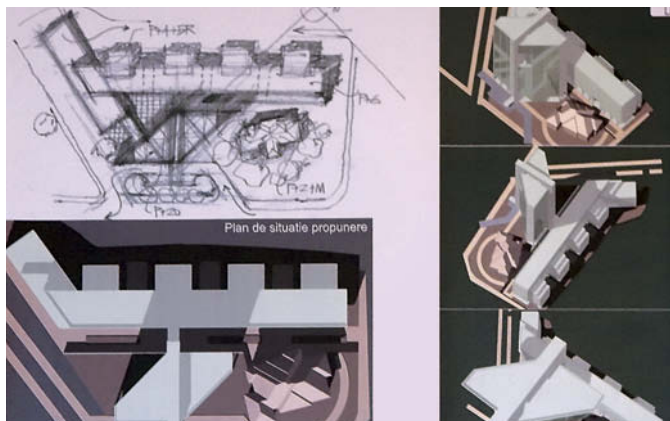
8 decembrie 2010

Comisia a avut următoarea componență: Sorin Gabrea – Președinte; Bogdan Bogoescu, Tiberiu Florescu, Vlad Cavarnali, Constantin Enache, Dorin Ștefan, Dan Șerban – membri. Din partea Comisiilor Tehnice de specialitate au participat Andrei Zaharescu (Rețele) și Elena Boghină (Circulație). A fost prezent la ședință și Gheorghe Pătrașcu, arhitect-șef al Capitalei. S-au dezbătut următoarele documentații:

1. PUZ Calea Șerban Vodă nr. 206-208, S.4 / proiectant UAUIM București, urb. rur. Florin Machedon (aviz de urbanism)

S-a revenit după introducerea sugestiilor și observațiilor Comisiei: refacerea ilustrației de arhitectură și definirea mai bună a sistemului de circulație, inclusiv prin propunerea de înființare a unei străzi pentru aria Candiano-Popescu / Șerban Vodă, al cărei rol ar fi fost pozitiv, ca posibilitate de irigare suplimentară a întregului areal și, în special, a punctului de intensitate creat. Prezentarea soluției de arhitectură a fost realizată de arh. Marian Moiceanu, autor al propunerii, și a insistat asupra apariției unui pietonal care să se lege de zona





liceului, a turnului care va fi detașat de ansamblul de locuințe, a retragerii edificabilului la nivelul casei păstrate și a unei compoziții arhitecturale care să includă frontul liceului Șincai, aflat în imediata apropiere. Ing. Eugen Ionescu a completat aceste informații cu o serie de date privitoare la evoluția sistemului de trafic din zonă, cu accent asupra circulației de la sol care, în opinia d-sale, trebuie descurajată și, dacă se poate, introdusă cu totul în subsol.

Dan Șerban: „Propunerea este în regulă, va exista aici un pol care va permite pieței să trăiască. Din punctul de vedere al volumetriei, și clădirile nou-propuse sunt în regulă. Personal, mi-aș dori ca poziția turnului să mai fie modificată, poate cumva să fie mai retras și să afecteze cât mai puțin vecinătățile.”

Dorin Ștefan: „Soluția este în regulă, dar ea ar fi fost poate mai bine prezentată într-o simulare pe calculator pe axa Foișor-Nerva Traian, care ar fi arătat mai bine modificarea în plan semantic pe care acest nou punct de interes o cauzează Capitalei.”

Constantin Enache: „Și turnul, și bara, și piața sunt posibile în această formulă.”

Vald Cavarnali: „Față de propunerea anterioară, soluția este mult îmbunătățită. Varianta este avizabilă, dar cred că ar fi mai nimerit ca turnul să fie luat în discuție cu tot cu piața care va apărea.”

Bogdan Bogoescu: „Cred că, în stadiul actual, noi trebuie să avizăm nu soluția pieței, ci amprenta clădirii. Pentru rezolvarea pieței, cred că este nevoie de un concurs.”

Sorin Gabrea: „În ceea ce mă privește, țin foarte mult cont de perspectivele lungi atașate unor propuneri. Cred că aici turnul trebuie să fie mai siluetat și să nu fie relaționat cu bara, iar imaginile să fie definite în jurul axelor principale.”

A avut o scurtă intervenție și dl. Daniel Cramida, arhitect-șef al S.4: „Nu înțeleg de ce punctul înalt este situat tocmai aici și nu în altă parte. Așa cum se prefigurează, trecătoarea dintre corpul înalt și bară va fi una cel puțin insalubră. Corpul înalt ar trebui să aibă o siluetă mult mai zveltă, dar chiar și așa rămâne problema locuitorilor din spatele acestui com-

plex, care vor fi puși cu totul în umbră de noile construcții.” Rezoluție (Sorin Gabrea): „Cu urmărirea și introducerea, pe cât posibil, a observațiilor membrilor Comisiei, proiectul se avizează favorabil.”

2. PUZ Bd. Pierre de Coubertin nr. 3-5, S.2 / proiectant SC ORO DESIGN PROIECT SRL, urb. rur. Oana Rădulescu (aviz de urbanism)

S-a încercat rezolvarea circulației, care prezenta unele probleme de articulare. De asemenea, s-a urmărit definirea unei artere carosabile pe limita de V. Au fost executate studii de vizibilitate pentru Stadionul Național.

Eugen Ionescu arată că s-au realizat o serie de măsurători de trafic și s-a ajuns la concluzia că, per ansamblu, există o rezervă de capacitate de transport de cca. 15%. Traficul interior ar presupune cca. 550 de mașini, care vor aglomera zona suplimentar. Sorin Gabrea reamintește proiectantului că o mare problemă este cea de rezolvare a recepției de mărfuri corelată cu identificarea curții de serviciu pentru Kaufland și Mall. Andrei Zaharescu aduce în discuție și problema accesului în liceu pentru elevi și mașini, ca și prezența unor străzi foarte înguste pe latura de E.

Dorin Ștefan declară că nu are obiecții cu privire la clădiri și la funcțiunile acestora, pentru că „sunt construcții ieftine, care asigură rezerve importante de teren pentru oraș”.

Bogdan Bogoescu se rialiază acestei judecăți.

Tiberiu Florescu: „Sunt de acord cu avizarea, în condițiile în care proiectul este unul corect, în folosul amplasamentului și în favoarea orașului.”

Vlad Cavarnali: „Atâta timp cât Primăria nu are o structură care să gestioneze o astfel de propunere, soluția care ne este prezentată este cea mai bună.”

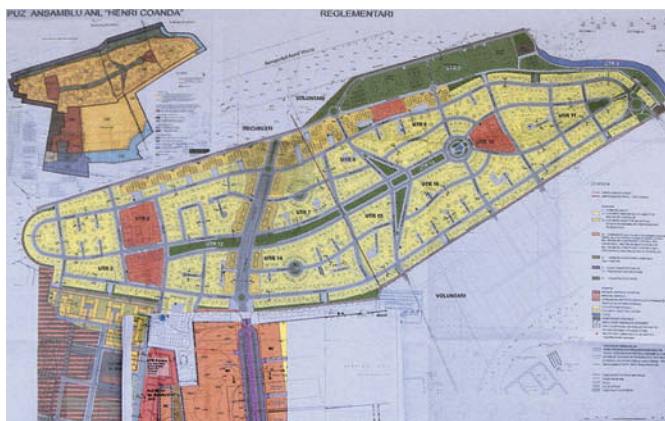
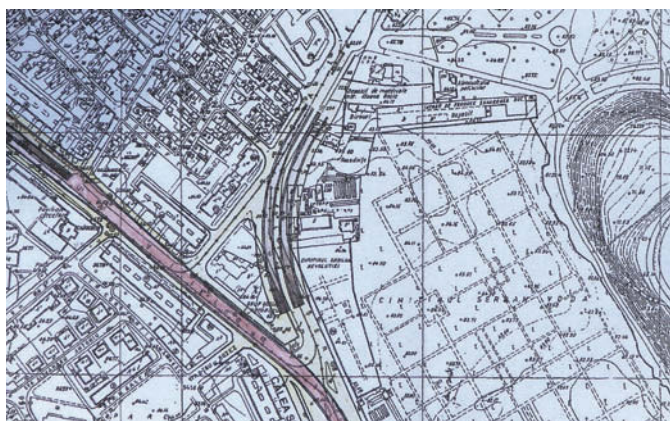
Rezoluție (Sorin Gabrea): „În continuare, proiectul nu îmi este deloc apropiat ca prezență urbană și am convingerea că este luat cu cut & paste din altă parte și plantat aici. Se avizează favorabil, cu un vot împotriva și cu o abținere.”

3. PUZ Extindere ansamblu ANL „Henri Coandă” / proiectant SC BAUMARC PROIECT SRL, urb. rur. Mihai Sorin Eugen Eftenie (aviz de urbanism)

A fost propusă într-o documentație mai veche realizată de Search o arteră de circulație de cca. 1 700 m, care în acest moment se dorește a fi executată, în condițiile în care lipsește o legătură auto principală cu orașul în întreaga zonă. Terenul afectat de un PUZ care să cuprindă această arteră ar ocupa cca. 16 ha. Există o propunere ca Str. Nisipoasă să rămână pentru moment la gabaritul existent, dar chiar și în această situație trebuie neapărat executat canalul de scurgere al apelor de-a lungul drumului.

Sorin Gabrea prezintă Comisiei problemele acestui proiect:

„Drumul este o completare la DN1. Canalul trebuie să poată prelua toată apa până la Str. Odăi. La zona de pasaj superior



este necesară o locală, ceea ce reclamă modificarea prevederilor documentațiilor anterioare. Circulația în zonă se va modifica substanțial, ca și relația zonei pe care o studiem cu orașul. S-ar putea să mai fie necesar încă un nivel de pasaj.” Constantin Enache: „Referitor la problema mutării clădirilor din zona care va fi afectată de noua arteră, proprietarul a declarat pe propria răspundere că nu are nevoie de încă o cale de acces, astfel încât locala din apropierea proprietății lui nu mai este necesară.”

Andrei Zaharescu observă că „noul canal nu e proiectat și pentru a prelua apele pe distanțe mari, cu modificări de cotă și nivel. El ar trebui să poată prelua apele până la Centură, prin urmare cred că trebuie redimensionat.”

Rezoluție (Sorin Gabrea): „Întrucât problema ridicată de această utilitate cere o soluționare cât mai grabnică, vă propun avizarea ei favorabilă, în următoarele condiții: 1. se va redimensiona Canalul Spre N. la cotă și capacitate crescută; 2. se vor da restricții de construire pentru cele două noduri interioare de circulație; 3. va fi analizată posibilitatea realizării unor artere colectoare; 4. se va lua în calcul posibilitatea amplasării unei linii de tramvai pentru întreaga arteră.”

17 decembrie 2010

Alcătuirea Comisiei: Sorin Gabrea – Președinte; Constantin Enache, Bogdan Bogoescu, Casandra Roșu, Dan Șerban, Vlad Cavarnali – membri. Din partea Comisiilor tehnice de specialitate ale Primăriei au fost prezenți la discuții Andrei Zaharescu (Rețele) și Elena Boghină (serviciul Circulație). Au fost prezentate și discutate următoarele documentații:

1. PUZ Str. Buzești-Uranus*

*proiectul reprezintă o sumă de documentații de specialitate (PUZ, Studii istorice ș.a.m.d.) ce ce circumscriu arterei Buzești-Uranus Constantin Enache face o scurtă prezentare a situației acestui proiect aflat în discuție de mai mult timp: „Lucrarea durează de peste 4 ani și este un punct important în programul de strategie al Bucureștiului, mai ales pentru că accentuează un fapt normal pentru orașele importante de astăzi: instituțiile urbane sau de stat trebuie să fie legate între ele prin artere de circulație de bună calitate. În același timp, dată fiind situația destul de critică a circulației auto și a transportului public din București, se dorește, în măsura în care este posibil, obținerea unei artere, a unei căi alternative la Magheru, care ar fi noua străpungere Buzești-Uranus, pentru a proteja centrul orașului de supraaglomerare. Proiectul era tronsonat în două segmente: Piața Victoriei-Parlament și Uranus-Tudor Vladimirescu, iar, pentru moment, tronsonul Dâmbovița-Uranus se află într-o fundătură.

În ceea ce privește primul tronson pe prima lui jumătate, cea dintre Piața Victoriei și Dâmbovița, se apreciază în general că aceasta poate îmbunătăți condițiile de civilizație ale orașului.



În cea dintâi variantă, propusă cu un timp în urmă, lărgirea preconizată era timidă. Chiar dacă se dorea o comparație cu Magheru, se luau în considerație tot felul de opreliști care ar fi putut apărea și care, în cele din urmă, chiar au apărut sub diverse forme. În același timp, s-a insistat și pentru continuarea Bd. Gării de Nord spre aceeași direcție, iar în acest scop s-a realizat un studiu istoric al zonei Buzești, de către Hanna Derer, însoțit de 12 planșe, dar care nu justifică neapărat valoarea tuturor monumentelor, ci le enumeră și repetă clasificarea. Mai erau urmărite, în acest studiu, evoluția tramei stradale în timp, parcelarul, modalitățile diferite de ocupare a terenului, evoluția tipurilor de fronturi, stilurile de arhitectură prezente, valoarea identității culturale a zonei, în sine și în raport cu orașul. Documentația ca atare a fost aprobată la Ministerul Culturii, cu valoare de studiu istoric. S-a cerut, ulterior, detalierea acestui studiu prin PUZ-uri care să analizeze insule întregi ale traseului, fiind precizată și dorința obținerii unui profil minim pentru Str. Buzești. Documentația a fost aprobată la definirea domeniului public al Capitalei. S-a încercat, prin urmare, ca noile documentații să prevadă pentru stradă măcar monumente care să păstreze o anumită identitate: Piațeta de la Polizu-Frumoasa, Hala Matache, piața de girație din zona Gara de Nord-Str. Vulcănescu, zona Știrbei Vodă-RATB, zona Știrbei Vodă-Berzei. Toate aceste operații și încercări de studiu au dorit să evite declasarea oricărui monument de valoare existent. Să mai precizăm că ar fi afectate de această lărgire necesară pentru oraș doar trei clădiri cu statut de monument: două aflate pe Str. Cameliei și, de asemenea, Hala Matache. Din păcate, dorința de a le păstra nu este realistă, datorită condițiilor proaste în care acestea se află acum și a sumelor extrem de mari care să justifice reabilitarea și refacerea lor, ca și, mai ales, faptului că întreaga zonă este, astăzi, foarte departe de pitorescul literar sau tradițional pe care îl presupunem, fiind aflată mult mai aproape de promiscuitate. Aș mai dori să spun că, la vremea în care acest proiect a fost discutat, chiar și doamna Doina Cristea, de regulă o apărătoare înverșunată a fondului patrimonial al Bucureștiului, era de părere că, pentru întregirea calității de astăzi a orașului, prelungirea Bulevardului Gării de Nord este absolut obligatorie, chiar dacă vor fi afectate două monumente mai mult sau mai puțin discutabile ca încadrare. Ce se poate face pentru aceste monumente? În cazul Halei Matache – clădire în stil clasicist, dar mediocră ca valoare arhitecturală – dacă se va decide că aceasta deține o calitate arhitecturală și istorică ce ar justifica păstrarea și refacerea, eventual re-funcționalizarea ei, va fi translatată pe terenul actualei piețe, ceea ce ar duce la reconfigurarea întregii intersecții și a pieței în totalitatea ei”.

Bogdan Bogoescu: „Există o fișă tehnică a Halei care să fundamenteze o motivație reală a conservării ei? Ar trebui să existe o decizie bine argumentată care să susțină efortul financiar necesar. De asemenea, trebuie demonstrată posibilitatea păstrării acestei clădiri. Primăria Bucureștiului ar trebui să solicite Ministerului Culturii acest document, care ar proba și rolul structurii în dezvoltarea Bucureștiului.”

Sorin Gabrea: „Doresc să vă reamintesc că pentru această zonă există deja o documentație aprobată, iar subiectul acestei discuții este modificarea ei, în condițiile în care schimbarea traseului inițial stabilit ar presupune modificarea PUZ. Întrebarea la care trebuie să răspundem este dacă se justifică o astfel de modificare și în ce condiții?”

Constantin Enache: „În ceea ce mă privește, sunt de acord cu menținerea traseului inițial și cu translatarea halei.”

Casandra Roșu: „Dacă vom schimba traseul, vor exista consecințe pentru celălalt mal de bulevard. Justificarea păstrării traseului trebuie să fie clară.”

Dan Șerban: „Personal, sunt de acord să fie translatată hala, deoarece consider că, prin această mutare, tot punctul ar



deveni mult mai interesant, iar relațiile dintre clădiri ar căpăta o altă calitate.”

Sorin Gabrea: „Ar mai exista soluția reconsiderării în întregime a terenului pieței, care, astăzi, este unul greoi, cu circulații proaste și cu multe deficiențe, iar clădirea halei noi este mediocră. O astfel de operație ar crea premisele unei reale dezvoltări locale”.

Bogdan Bogoescu: „Cred că este bine de reținut că, în acest caz, trebuie să aprobăm realizarea unui bulevard important, poate cel mai important obiect urban realizat după Revoluție. În aceste condiții, este firesc să inaugurăm un concurs public pentru soluția de mobilare a acestui bulevard.”

Constantin Enache: „Tăierea bulevardului va demara o operație de regenerare urbană. Când vor apărea intențiile de construire clar exprimate, se va face un concurs public.”

Sorin Gabrea: „Repet că există un PUZ aprobat, care și-a produs deja efectele. Există, în același timp, probleme de continuare a proiectului (terenurile nefruificabile reprezintă una dintre aceste probleme), dar este de presupus că și mai departe vor apărea alte probleme pe care ne va fi destul de greu să le rezolvăm. Cred că trebuie să ne gândim la un set de măsuri care pot asigura prestanța bulevardului. Ca soluție pentru Hala Matache, v-aș propune translatarea ei către spatele actual, însoțită de un PUZ detaliat care să privească reconfigurarea întregii piețe. Pentru bulevard, cred că soluția cea mai realistă este cea de realizare de PUZ-uri pentru fiecare insulă.”

Casandra Roșu: „De ce nu putem propune respectarea unor indicatori maximali pentru întreg traseul? Nu mi-aș dori ca un întreg mal de bulevard să fie demolat fără niciun fel de protecție a zonei și în locul clădirilor concrete, existente, să apară niște uriașe cutii de conserve cu scuza dezvoltării.”

Constantin Enache: „În principiu, acest lucru ar fi posibil, dar, pentru moment, cred că putem discuta numai o zonificare posibilă și configurarea unui front.”

Vlad Cavarnali: „Pe această spină ar trebui inserate câteva proiecte de reorganizare cadastrală, „croit” un regulament care să asigure relația spațiului public cu cea a siturilor și, poate, prioritizate 5-6 proiecte punctuale.”

Gheorghe Pătrașcu ține să precizeze că problema centrală a acestei documentații este cea a halei, pentru care trebuie obținut un răspuns coerent și clar de la Ministerul Culturii.

Rezoluție (Sorin Gabrea): „PUZ rămâne aprobat. Suntem, în principiu, de acord cu mutarea halei în spate, pe o nouă locație, și cu eventuala desfășurare, în viitor, a unui concurs public în scopul mai atentei studierii a zonei. Celelalte două construcții declarate monument vor fi discutate și analizate ca posibilitate de mutare/translatare. E nevoie să fie fixate câteva puncte cu prioritate de reglementare, care să asigure și cadența, și coerența viitorului bulevard.”

2. PUZ Str. Foișorului nr. 110-112, S.3 / proiectant SC AVIZ SPRINT, urb. rur. Oana Singureanu

Parcela pe care se intenționează construirea se află la inter-

secția Pieței Unirii cu Calea Vitan. Ea ocupă 4 670 mp, aparține zonei A2 și are ca indici urbani maximali POT 80% și CUT 1,5. Diferența de pantă înregistrată este de 6 m. Au fost propuse ca modalități de construcție clădiri cu înălțimi variate, de la P+5 la P+8 pentru partea din spate. POT va fi, în aceste condiții, de 60% (sub cel admis), însă CUT va atinge 3,8. Funcțiunea dominantă dorită este de locuințe.

Casandra Roșu observă că planșele prezentate arată un font neinclus în studiu, a cărui aliniere la bulevard nu se continuă în niciun fel și că nu există accese. Vlad Cavarnali solicită un studiu pentru toată zona L1A.

Elena Boghină precizează că strada care va asigura circulația pentru acest proiect trebuie să aibă minim 14 m de carosabil, la care vor fi adăugate trotuarele și spațiile verzi. Bogdan Bogoescu dorește și el o reglementare pe tot teritoriul, nu doar punctual, și face observația dezvoltării în contrapantă a propunerii de arhitectură, pe care o consideră ciudată. Ar dori să fie identificată o tipologie funcțională adecvată zonei.

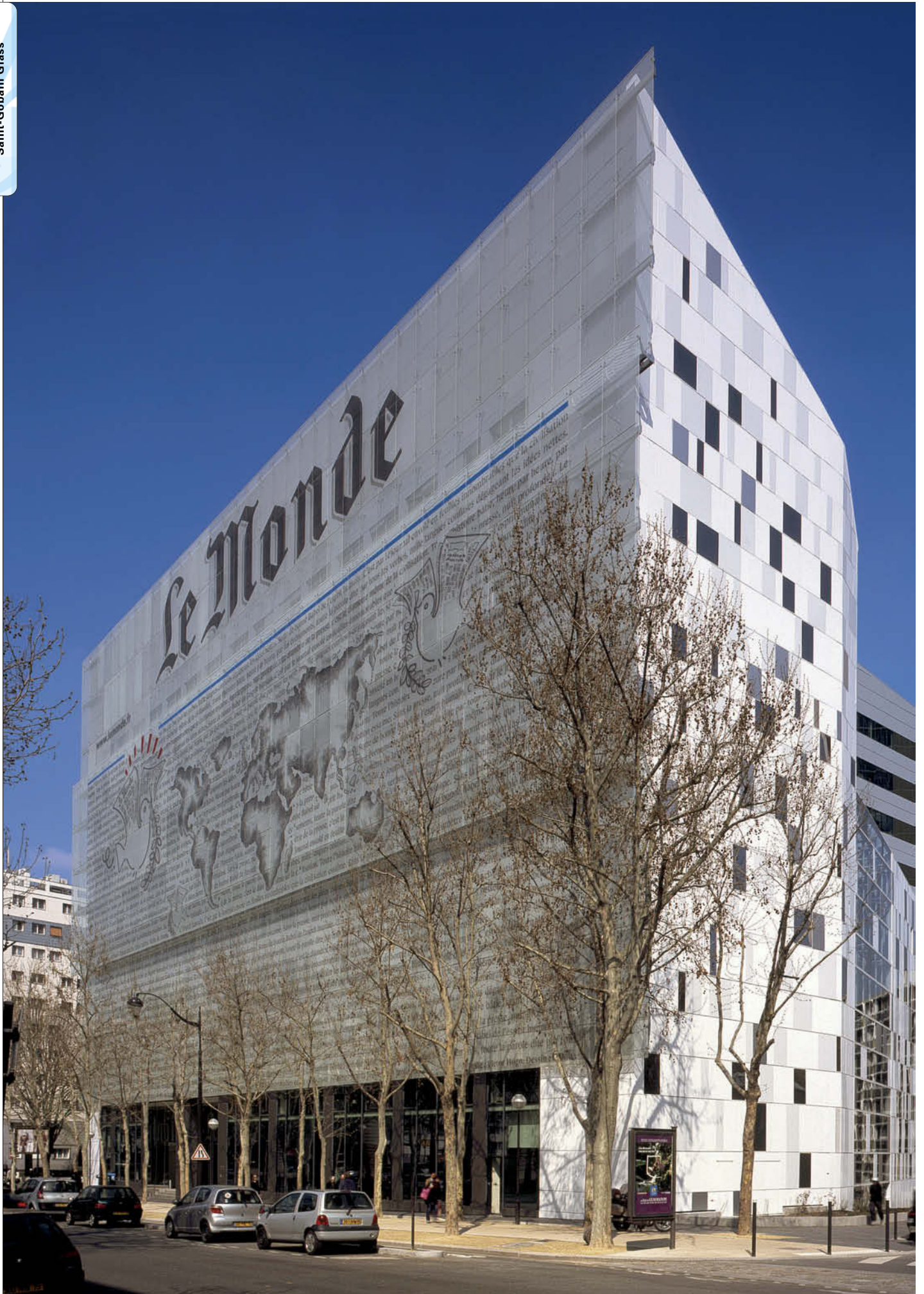
Constantin Enache este de acord cu Bogdan Bogoescu:

„Zona este mixtă, însă nu cred că vocația ei este L1A, mai ales dacă ne gândim la fundații, greu de realizat pe un astfel de teren dificil. Lărgirea străzii ar trebui să se facă în acord cu zona blocurilor. Și eu cred că un plan director este necesar, mai ales pentru a putea prevedea oarecare constrângeri și condiții de construire pentru loturile alăturate.”

Dan Șerban consideră că este necesară, într-o viitoare prezentare, efectuarea unei analize a întregii zone până la intersecția cea mai apropiată, însoțită de definirea UTR-urilor.

Rezoluție (Sorin Gabrea): „Solicităm un studiu pe zonă extinsă, cu precizarea mult mai exactă a datelor construcției. Țineți cont de faptul că zona este eterogenă, un amestec între unități teritoriale abandonate, cu condiții de construire și locuire precare, nesuținută edilitar. Intenția dvs. de construire majoră aici poate fi în regulă, dar trebuie să demonstrați această posibilitate. Mai este nevoie să ne prezentați și felul în care gândiți relația clădirilor înalte cu spațiile publice.”





Cum vede lumea Le Monde

Sediul unei publicații de știri de renume internațional trebuie, fără îndoială, să exprime acele calități inerente presei democratice: transparență, deschidere, respectul pentru istorie, observarea atentă a prezentului și o privire spre viitor. În 2001, când arhitectul Christian de Portzamparc a fost chemat să transforme fostul birou Air France de pe bulevardul Blanqui în noul sediu al prestigiosului ziar Le Monde, folosirea sticlei s-a dovedit a fi soluția cea mai potrivită. Toate calitățile căutate s-au regăsit în produsele companiei Saint-Gobain Glass, care, încă de la înființare, și-a luat angajamentul de a oferi combinația ideală de forță, eleganță și grijă față de mediu.



Nume proiect: LE MONDE

Locație: PARIS-FRANȚA

Destinație: BIROURI

Aplicații: FAȚADE

Arhitect: Atelier Christian de Portzamparc

Caracteristici sticlă:

Tip: STICLĂ LAMINATĂ

Produs: SGG SERALIT

TEXT: Anca Rotar

FOTO: KHALFI

Construită în anii '70, clădirea ce servește acum drept sediu al publicației Le Monde avea, inițial, un caracter neutru, solid. În urma amplei intervenții semnate Christian de Portzamparc, desfășurată la nivel tehnic, funcțional și estetic, ea s-a transformat într-o structură cu o prezență extrem de puternică, ce domină bulevardul Blanqui.

Într-o primă fază a proiectului, partea superioară a celui mai înalt corp de clădire a fost decupată oblic, păstrând înălțimea inițială doar pe fațada sudică. Astfel, s-a obținut o pantă, înclinată în direcția sud-nord, căreia i-a fost adăugată o subgrindă. Volumul principal a fost extins pe lățime și flancat la ambele capete de două corpuri noi. În ceea ce privește circulația internă, principala modificare a constat în mutarea caselor lifturilor. Aceasta a permis amenajarea unor generoase spații de birouri care beneficiază, acum, de lumină naturală, asigurând o ambianță de lucru plăcută și deschisă. Aspectul noului înveliș al clădirii a fost inspirat de tehnici tradiționale precum incrustația și origami, aplicate, însă, materialelor moderne folosite – aluminiul și sticla. Prin urmare, fațada sediului Le Monde se prezintă sub forma unei serii de pliuri dispuse peste structura de bază. Plăcile de sticlă sunt înclinate sub diferite unghiuri, pentru a reflecta lumina, conferind clădirii un aspect de diamant multifacetat. Folosirea nuanțelor de alb, verde și gri deschis aduce o notă de dinamism și eleganță și, totodată, marchează identitatea puternică a noii clădiri.

Ideea de transparentă este cel mai bine reprezentată prin modul de abordare a principalei căi de acces în clădire. Aceasta este realizată din sticlă, ocupând două niveluri pe verticală și se deschide spre atriumul central, prevăzut cu luminator. Pătrunderea razelor de soare în interior este, însă, temperată de prezența unui ecran din sticlă serigrafiată care, dincolo de rolul său funcțional, prezintă declarația de misiune a publicației Le Monde. Partea din spate a atriumului este, la rândul său, prevăzută cu un perete de sticlă ce delimitează interiorul de spațiul grădinii. Astfel, natura devine parte integrantă a proiectului de arhitectură. Mai mult, în grădină este amplasată o oglindă îndreptată spre cer, reflectând norii și schimbările de culoare din atmosferă pentru a crea iluzia apropierei de orizont.

Inaugurată în 2004, cu ocazia împlinirii a 60 de ani de la înființarea Le Monde, noua clădire apare, astfel, ca o citadelă întruchipând puterea presei, ai cărei pereți de sticlă inspiră încredere și încurajează ideea de comunicare liberă.





SGG COOL-LITE® SKN

SKN Glass. Adaugă valoare formelor simple.

Nu am inventat noi piramida. Nici sfera. Nici cubul. În schimb am inventat un material revoluționar care le pune în valoare pe toate. SGG COOL-LITE® SKN: sticlă evoluată cu control solar.

www.controlsolar.ro

www.saint-gobain-glass.ro


SAINT-GOBAIN
GLASS

Colegiul Director al OAR București

Diametrala Berzei – Buzzești: Un ex(o)rcițiu urban venit din trecut

Bucureștiul de altădată

Ca bucureșteni, cu toții suntem, poate, încă sub influența unor imagini nostalgice ale trecutului cu promenada de bulevard sau de șosea, ca în toate marile orașe de la acea vreme, de unde și încetățenita expresie: „La bulevard, birjar!”

Sunt imagini ale unei societăți în care bulevardul și șoseaua erau, pe lângă căi de transport, sursele de aflat noutățile zilei și locurile unde se putea socializa monden într-un fel de reality TV live.

Aici puteai foarte probabil întâlni protipendada societății de la acea dată într-o mașină de ultimă oră, într-o trăsură sau poate chiar pe jos, cu o îmbrăcămintă posibil „ca la Paris”. Călătoriile cu avionul aveau să apară abia peste mulți ani, pentru unii privilegiați, ca mijloc de a „evada” din repererele locale în locuri exclusiviste sau exotice. Abia în ultimele decenii, aceste promenade mondene ale bulevardelor aveau să piardă „știrea zilei”, mai precis în vremea când televizorul reușea, pentru prima oară, să dea „spectacole” mult mai detaliate și mai incitante.

Noi, astăzi, spre deosebire de locuitorii din trecut ai Bucureștiului, avem nevoie de o altă calitate a experiențelor sociale sau culturale, bazate pe un rafinament superior față de cel al predecesorilor noștri.

E un fenomen normal, care se întâmplă în toată lumea, și datorită bombardamentului informațional pe care îl primim, din conjunctura actuală știută (media, internet, globalizare, mobilitate turistică etc.) am devenit și vom deveni din ce în ce mai selectivi cu calitatea lucrurilor, locurilor și serviciilor cu care sau în care vrem să interacționăm.

Roata este deja inventată

În acest context se situează un concept dezvoltat în ultimii ani dintr-o experiență practică și teoretică a unor orașe diverse (mă refer aici mai ales la cele de cultură vestică, unde democrația a fost aproape neîntreruptă), că orașul modern are ca nouă orientare omul, și nu mașina, ca simbol al unui progres sau dezvoltări prost interpretate.

Pionier în această incursiune este orașul Copenhaga care, în mod conștient, de la sfârșitul anilor '60, prin exemplul său, a reorientat strategia de trasare a orașelor, pe baze noi de interpretare, legate de o interacțiune a omului, ca pieton sau ca biciclist, cu comunitatea sau cu spațiul construit din care face parte, azi vorbindu-se chiar de o „copenhagenizare”

(copenhagenisation) în planificarea strategică a orașelor. Europa Occidentală și cea de mijloc au realizat în această perioadă că, de fapt, orașele lor pot să devină mai valoroase, mai puternice, altfel spus: mai „durabile”, în contextul în care păstrează două principii clare pe care și le vor asuma: orientarea către om și către tot ce înseamnă asigurarea calității unor necesități și aspirații de viață sănătoasă în contextul urban complex în care ne aflăm și ne dezvoltăm ca indivizi, alături de menținerea unei compactări urbane generale optime pe principii corecte de economicitate cu grijă față de neproliferarea unor structuri sau strategii energofage dăunătoare mediului sau planetei.

În acest context de principii, astăzi, absolut toate marile orașe de cultură vestică încearcă să descurajeze traficul auto prin căi diverse, cum ar fi: dezvoltarea rețelelor de transport în comun și a spațiilor pentru bicicliști și pietoni; crearea de sisteme de plată generalizate asupra tuturor mașinilor care parchează în zona centrală (locuitori și vizitatori); crearea unui inel exterior de tip autostradă; crearea unor taxe de acces cu mașina în zona centrală; blocarea dezvoltării orașului pe principii de extindere cu cartiere pre-urbane, ai căror locuitori ar fi dependenți de oraș și de automobil; crearea de parcări mari la intrarea în oraș și racordul lor cu rețeaua de transport în comun etc.

Diametrala Berzei-Buzzești

Este evident că, în clipa în care cineva vrea să „fluidizeze” traficul auto pe „axa” nord-sud printr-un proiect precum „Diametrala” Berzei-Buzzești, acesta va crea o oportunitate sporită de tranzit cu mașina prin centru.

Altfel spus, mai mulți oameni vor fi

atrași, prin noua facilitate, să tranziteze centrul cu mașina și, într-un final, să achiziționeze un automobil, în contextul măririi fluxurilor disponibile. Este exact invers de cum ar trebui să fie...

În apărarea demolărilor și construirii acestei noi axe se invocă diverse studii precum „JICA” – așa-zisul „Masterplan de transport al Municipiului București și al Zonei Metropolitane”, realizat de o echipă de ingineri sau chiar (încă) actualul PUG, ce are la bază, pe lângă studiul JICA, și strategii de trasări vehiculate înainte de anii '90.

Pentru cine nu știe, JICA este o organizație japoneză de ajutorare mondială a unor țări subdezvoltate sau în curs de dezvoltare, prin asistență pe diverse teme, și care, în cadrul Europei, se referă doar la țările Europei Centrale și de Est, anume acelea care fac tranziția la economia de piață sau sunt aspirante spre a deveni membre UE. Astfel, în această zonă, cadrul de asistență JICA promovează (după cum se poate vedea și pe site-ul organizației): „consolidarea păcii și reconcilierea etnică spre a sprijini efortul țărilor de a accede în UE.”

Prin urmare, putem vedea în regiunea vizată exemple de proiecte consiliate de JICA precum: Terminal de containere în porturile Varna și Burgas (Bulgaria), Modernizarea educației IT în licee în Mostar (Bosnia și Herțegovina), Construcția încrederii bazată pe agricultură și comunitate rurală în Srebrenica (Bosnia și Herțegovina), Master plan de transport în București etc.

Din această ipostază, era clar de la început că JICA nu deține mijloacele de a crea o strategie complexă, integrată, de top pentru București, având în vedere limitele sale instituționale. Fiind o organizație atât de mare, ea are, mai degrabă, un rol de antreprenor și manager mondial al unor echipe, organizate pe nenumărate problematice globale pe care se oferă să le consilieze. Deci, nu este un specialist în ceva anume, cum sunt unele firme de top mondiale.

Dacă ne dorim măsuri corecte pentru București, este inutil să comandăm studii de trafic unei asemenea organizații care, nefiind dedicată domeniului,

nu a luat în calcul, în studiul predat, scenariile de dezvoltare referitoare la transportul în comun, piste pentru bicicliști și zonele pietonale, și nici problema transportului cu autoturismul. Cu atât mai mult, asemenea inițiative nu au cum să fie preluate ca studii de fundamentare a unor PUG-uri sau, și mai departe, a unor operațiuni de demolare în masă!

De asemenea, JICA nu poate să țină cont de posibilele noi mărci identitare locale – cum ar fi unele zone cu potențial ce pot deveni „povești” noi ale orașului, bazate pe o apropiere sensibilă față de istorioarele locale – atât timp cât nu include în echipa sa interdisciplinară profesioniști de top în ipostaza unor urbanisti recunoscuți ca specialiști în regenerare urbană europeană, și nu numai, sau specialiști locali în patrimoniu și monumente. Lucrul acesta ar fi trebuit să se întâmple, ținând cont că se vehiculează ideea că JICA ar veni de pe o poziție cu expertiză.

Din păcate, fiind încă la mâna nostalgiei lucrurilor sau a tehnocrației inginerilor de trafic, ni se oferă teoria acestor creionatori de destine și ni se spune că, prin crearea acestei noi „diametră”, bulevardul Magheru și Calea Victoriei vor fi eliberate de „presiunea” traficului existent și vor redeveni ce au fost odată, acele artere de promenadă. Această pretenție este una falsă, deoarece, pe de o parte – după cum am aflat deja – aceste artere au fost ce au fost pentru că motivul promenadei la bulevard era aflarea „știrii zilei” și, pe de altă parte, „liniștirea” circulației auto va fi de scurtă durată – câteva luni – noua facilitate invitând, tocmai prin „liniștea” sa, pe alți șoferi să-și regândească traseele prin oraș și, deci, să acceseze noile căi „liniștite”, aglomerându-le din nou.

Acea promenadă simplă de natură „telenovelistă” pe un bulevard (fie el Magheru, Calea Victoriei sau ipoteticul Berzei-Buzești) nu va putea fi reprodușă, pentru că noi, acum, suntem dornici de a trăi, în București, senzații și experiențe similare celor din alte locuri de succes de pe glob, unde omul se

regăsește într-un cadru intim relaxat, în spații publice cu contextualități absolut inedite, ce oferă posibilitatea unor experiențe unice, interactive și de calitate.

Pe de altă parte, aceste artere nu se pot suprapune pe un șablon de succes a la Champs-Élysées sau Rambla, pentru că le lipsesc constanța și morfologia din care se compun acestea, precum și calitatea și uniformitatea spațiului construit care le delimitează. De asemenea, nu se regăsește aici continuitatea frontului comercial, la nivelul străzii, și nici scara umană prietenoasă oferită de constanța ambientului plantat cu copaci și dotat cu mobilier urban. Nu întâmplător, Smârdanul și Șelariul au dobândit, în ultimii doi ani, un tip de efervescență inegalabilă, tocmai printr-o constantă și o potențială calitate a spațiului construit odată cu continuitatea unui front comercial.

Dacă ar fi să fim turiști pentru o zi în orașul nostru, unde am vrea să bem o cafea la o terasă și, eventual, să facem și poze, ca amintire peste ani? Pe Magheru sau Buzești (partea lărgită dinspre Piața Victoriei) ori prin centrul istoric actual (Smârdan-Șelari), sau într-un alt posibil centru istoric (Matache-Griviței-Buzești) ca și cartier al vechii gări Târgoviște (actuala Gară de Nord).

Orașul se dezvoltă durabil în contextul poveștilor sale vechi, deștept actualizate, și al elementelor fizice construite, pe urma cărora poți dezvolta asemenea povești integrate, la scară umană, unde vizitatorul poate simți căldura, sensibilitatea, unicitatea, plăcerea repaosului, calitatea orașului...

Cinematograful Feroviar (Casa Rădulescu), a cărui fațadă tocmai ce a fost demolată, Hala Matache, cinematograful Grivița și alte case-monument ce împânzesc zona și sunt elemente fizice concrete ale unei povești, de alt posibil centru istoric, care trebuie să devină o marcă identitară a orașului.

Asemenea mărci identitare, dezvoltate în mod inteligent, pe care primăria le-ar putea promova ca proiecte imobiliare integrate, sunt adevăratele strategii ale unor propuneri de dezvoltări durabile, unde primăria ar fi partener și ar crea, în

modul cel mai activ, „racordul” cu infrastructura orașului, iar dezvoltatorii-parteneri ar aduce finanțarea și ar opera cu succes a obiectelor în parte.

Rezultatul: Bucureștiul ar evolua într-un oraș în stare să gândească pentru el și să-și arate unicitatea, devenind interesant pentru tot mai mulți oameni, fie ei locuitori sau vizitatori. Acest lucru este parte posibilă a unei strategii cu adevărat actuale, integrate, ce îndeplinește premisele enunțate spre creionarea unui București orientat spre scara umană.

Au fost deja concepute o serie de proiecte pentru București în spiritul mai sus enunțat, unele chiar antamate contractual de primărie, însă, dintr-o inedită energie centripetă a instituției în cauză, acestea sunt „puse la insectar”.

Sportul național

Revenind la „diametră”, observăm că dorința accelerată a unor purtători de idei, de a „recupera” o himeră din trecut (ce încă nu a fost „consumată”), ca o posibilă strategie neîmplinită, pe care alții – în alte societăți – au dat-o de ani buni la lada cu gunoi, este absolut hilară.

Încă avem acel complex al „valorilor Occidentului” rămas ca urmă a unei tranșante și nefaste experiențe de sistem comunist, în care se amestecă dorințe și vise occidentale neîmplinite, precum cele ale unor orașe cu căi largi pline de autoturisme ce se leagă prin noduri de intersecții suspendate, futuriste. Mai mult, încă avem un complex în a prelua înțelepciunea și experiența altora, în mod selectiv și fără a lua în considerare contextul său inițial. Dacă am prelua-o corect, ea ne-ar pune, fără îndoială, într-o ipostază de inferioritate. Oricum, noi știm că suntem cel puțin la fel de dotați intelectual ca și ei – ceilalți – și, pe de altă parte, suntem de mici antrenați în sportul național – „reinventatul roții”. De aceea, suntem și vom rămâne de-a pururi campioni mondiali la vulcanizare!

arh. Mario Kuibuș
Vicepreședinte O.A.R. București

Din activitatea Comisiei Teritoriale de Disciplină a Filialei Teritoriale București a O.A.R.

În numărul precedent, 31/ noiembrie-decembrie 2010, a fost inițiată informarea cititorilor cu privire la activitatea Comisiei de Disciplină a Filialei Teritoriale București a O.A.R. Comisia își propune, în continuare, să prezinte periodic în revistă aspecte interesante ale acestei activități pe care o desfășoară susținut, probleme deosebite cu care se confruntă, chestiuni care necesită discuții largite, propuneri legate de formulări lacunare ale legislației și normativelor privind funcționarea în domeniu etc. De la bun început, merită pus în evidență faptul că, în vederea asigurării unor criterii clare de funcționare a Comisiei de Disciplină, conducerea O.A.R., la nivel central și la nivelul filialei București, a lucrat la perfecționarea cadrului legislativ general și specific, atât prin îmbunătățirea legii de bază – nr. 184/2001 –, cât și a regulamentelor proprii, a Codului Deontologic și a altor norme proprii cum ar fi, de pildă, Codul de Procedură al Comisiilor de Disciplină ale O.A.R.

Astfel de modificări, precum și numărul crescut de reclamații, au condus, în anul 2006, la reorganizarea Comisiei de disciplină sub forma a trei complete alcătuite din câte trei membri fiecare, cu președinție permutabilă la fiecare nou caz.

Așa cum s-a subliniat și în articolul precedent, completele sunt orientate etic de principiul armonizării și medierii între părți, atât timp cât acest lucru este posibil, fără pretenția eludării aparatului de justiție ale cărui competențe și instrumente nu sunt substituite de

comisie. În cazuri grave, insolvabile la nivel amiabil, recursul reclamanților la instanțele acesteia nu este exclus. Cazul pe care Comisia îl propune spre informare sumară cititorilor în prezentul număr prezintă caracteristici aparte și subîntinde o problemă ce ar putea reveni în viitor în discuție, necesitând, în final, precizări legislative la obiect. Disputa a fost supusă atenției Comisiei de Disciplină a Filialei București în anul 2006 și a avut ca obiect divergențele părților implicate privind calitatea de autor în cazul proiectului Bucharest Business Park de pe șos. București-Ploiești. Situația s-a prezentat astfel: Părțile, autori ai unor faze diferite ale proiectului, s-au aflat în situația reciprocă de reclamant și de pârât. Inițial, partea reclamantă a fost reprezentată de echipa formată din arh. Adrian Cristescu și arh. Roxana Șchiopu – autori D.T.A.C. în cadrul firmei West Group Architecture SRL (WGA). Ulterior, aceștia au devenit pârâți în raport cu echipa arh. Radu Petre Năstase – firma Adest Consulting SRL – și arh. Vlad Cavarnali, din cadrul firmei Alpha Studio SRL, autori ai fazei DDE.

Completul de Judecată a reținut următorul aspect:

Modificările și completările față de faza PT/PAC efectuate la faza D.E. nu au anulat conceptul de arhitectură stabilit în faza anterioară, ci l-au nuanțat la nivel de detaliu.

În consecință, Comisia Teritorială de Disciplină a hotărât că:

1. Ambele părți vor respecta cu strictețe aplicarea articolului 70 din

Codul Deontologic, prin urmare nu își vor aroga sub nicio formă (în text sau prin asocieri de imagini) misiunea la care nu sunt autori;

2. Ambele părți vor respecta cu strictețe aplicarea articolului 75 din Codul Deontologic (Calomnierea unui confrate, sau răspândirea de comentarii ce ar putea să-i prejudicieze reputația profesională sunt condamnabile.)

Dificultatea cazului a constat în depistarea poziției corecte față de calitatea reală de autor în situația dată, fapt ce a necesitat o atentă cercetare a documentației în discuție. Aceasta s-a realizat cu acribie și discernământ, pe baza unei bune cunoașteri a legislației din domeniu – în mod particular a Codului de Procedură și a Codului Deontologic. S-a colaborat în mod susținut în echipă, fiind de remarcat, nu în ultimul rând, cultivarea unor raporturi corecte, deferențe, dar imparțiale, cu cei implicați. Studiarea și clarificarea problematicii auctoriale în cadrul particular al proiectării de arhitectură constituie, în continuare, obiectivele importante în activitățile Comisiei de Disciplină și ale conducerii O.A.R.

Completul de Judecată nr. 2

Prof. dr. arh. Gabriela Tabacu
Arh. Ioan Crăciunescu

Ianuarie 2011

Expoziția Fluente

Open call

Fundația Arhitext design, editor al revistei Arhitext declară deschis open call-ul pentru selecția de proiecte ce vor fi prezente în expoziția regională Fluente organizată cu prilejul celei de-a patra ediții a Festivalului Arhitext (Festivalul Fluente). Festivalul va avea loc în luna octombrie 2011 la Timișoara.

Odată cu organizarea celei de-a patra ediții a Festivalului Arhitext și celei de zecea a Premiilor Arhitext design (PAD), s-a dat startul unui nou proiect ce constă în organizarea unor serii de expoziții regionale prin care să fie identificate din punct de vedere arhitectural diversele legături care există între țările Europei Centrale și de Est. Acest proces de explorare a arhitecturii specifice acestei regiuni va fi realizat în strânsă legătură cu anumite tematici ce vor fi altele de la o ediție la alta. Pentru această expoziție, a fost lansat un open

call adresat arhitecților, urbanistilor, designerilor, arhitecților peisagiști și tuturor birourilor de arhitectură din țările aparținând Europei Centrale și de Est – Albania, Austria, Belarus, Bosnia Herțegovina, Bulgaria, Croația, Cehia, Cipru, Germania, Ungaria, Macedonia, Moldova, Polonia, România, Rusia, Serbia, Slovacia, Slovenia, Turcia și Ucraina. Acest open call răspunde la o preocupare locală constantă pentru a descoperi cele mai recente exemple de arhitectură de bună calitate. Mai mult decât atât, proiectele selectate pentru

această expoziție vor fi publicate în Catalogul internațional Fluente. Acest catalog reprezintă o continuare a expoziției în care proiectele vor fi prezentate alături de textele unor teoreticieni internaționali. Data până la care trebuie trimise proiectele conform regulilor specificate în open call vor trebui trimise până pe data de 20 aprilie 2011 la adresa festival@arhitext.com. Regulamentul open call-ului îl puteți descărca de aici: www.arhitext.com/evenimente/fluente/

Lider mondial în plafoane modulare suspendate



Armstrong Students' Competition Serbia 2010 Authors: Ana Cogoljevic, Stefan Dordevic – Faculty of Architecture, University of Belgrade, Serbia

Noi produse HP

HP vine în întâmpinarea nevoilor clienților din domeniul arhitecturii și al construcțiilor cu o serie de produse noi, multifuncționale și versatile. Constatarea că în ultimul deceniu modul de lucru al arhitecților s-a schimbat radical, aceștia devenind din ce în ce mai mobili și mai flexibili, i-a condus pe specialiștii HP către elaborarea unor produse care permit obținerea rapidă a materialelor necesare pentru prezentări, colaborarea eficientă între diferite birouri și locații, reducând costurile, fără a renunța însă la calitate.



Noua serie de imprimante de format mare din seria T simplifică procesul de printare și transgresează bariera dintre digital și tipărit, oferind posibilitatea glisării cu rapiditate între cele două și obținerea unor materiale de prezentare sau de lucru la cea mai înaltă calitate. HP se distinge tocmai printr-o ofertă integrată, completă: imprimantelor propriu-zise li se adaugă soluții software, noi tipuri de hârtii pentru printat, dintre care și unele 100 % din hârtie reciclată, precum și calculatoare speciale (carbon footprint).

Pentru echipele mici și medii, așa cum sunt majoritatea birourilor de arhitectură din România și nu numai, o soluție excelentă pentru îmbunătățirea procesului de lucru se dovedește achiziționarea unei imprimante din seria HP Designjet T770. Rapidă, fiabilă și simplă de utilizat, cu o rolă superioară de încărcare frontală, placă de rețea încorporată și upgrade-uri de memorie, această imprimantă le permite arhitecților să-și concentreze energiile în procesul de proiectare în loc să piardă timp cu printarea documentelor de care au nevoie.

„Noua imprimantă a apărut la noi în birou în primul rând din necesitatea de a printa pe formate mai mari, cum ar fi A0. Însă, odată sosită, am început să o folosim din ce în ce mai mult pentru că se pot face ușor setările, au dispărut problemele în rețea, viteza de printare este mult mai bună. În plus, îmi pot continua treburile la calculator fără a supraveghea printarea: alinierea de foaie se face automat spre exemplu.”

Catrinel Negru,
arhitect igloo architecture

Cu noile imprimante HP, termenele de predare ale proiectelor pot fi respectate fără a sacrifica din calitate: dispun de 2 A1-sized imprimare pe minut utilizând setarea de imprimare rapidă Mod economic. Mai mult, fișierele pot fi imprimate fără a deschide vreo aplicație, utilizând utilitarul gratuit HP Instant Printing. Pe măsură ce necesitățile colectivului de lucru cresc, sistemul poate fi îmbunătățit cu mai multă memorie, de până la 8 GB și cu un accesoriu PostScript opțional. Cu toții știm că micile detalii măresc puterea de comunicare a prezentărilor, iar noile imprimante HP excelează și în această direcție: se pot obține tonuri intense de negru și linii fin detaliate cu 6 cerneluri HP originale și se pot produce text clar și desene cu o precizie îmbunătățită a liniilor.

„În aceste momente provocatoare din punct de vedere economic, viteza cu care ne putem prezenta ideile clienților sau preda materialele finale este esențială. Nu ne permitem timp morți. Pe lângă calitatea și eficiența dorite, imprimantele HP constituie și o soluție rezonabilă ca preț, cu posibilitate de dezvoltare în ritmul de creștere al firmei.”

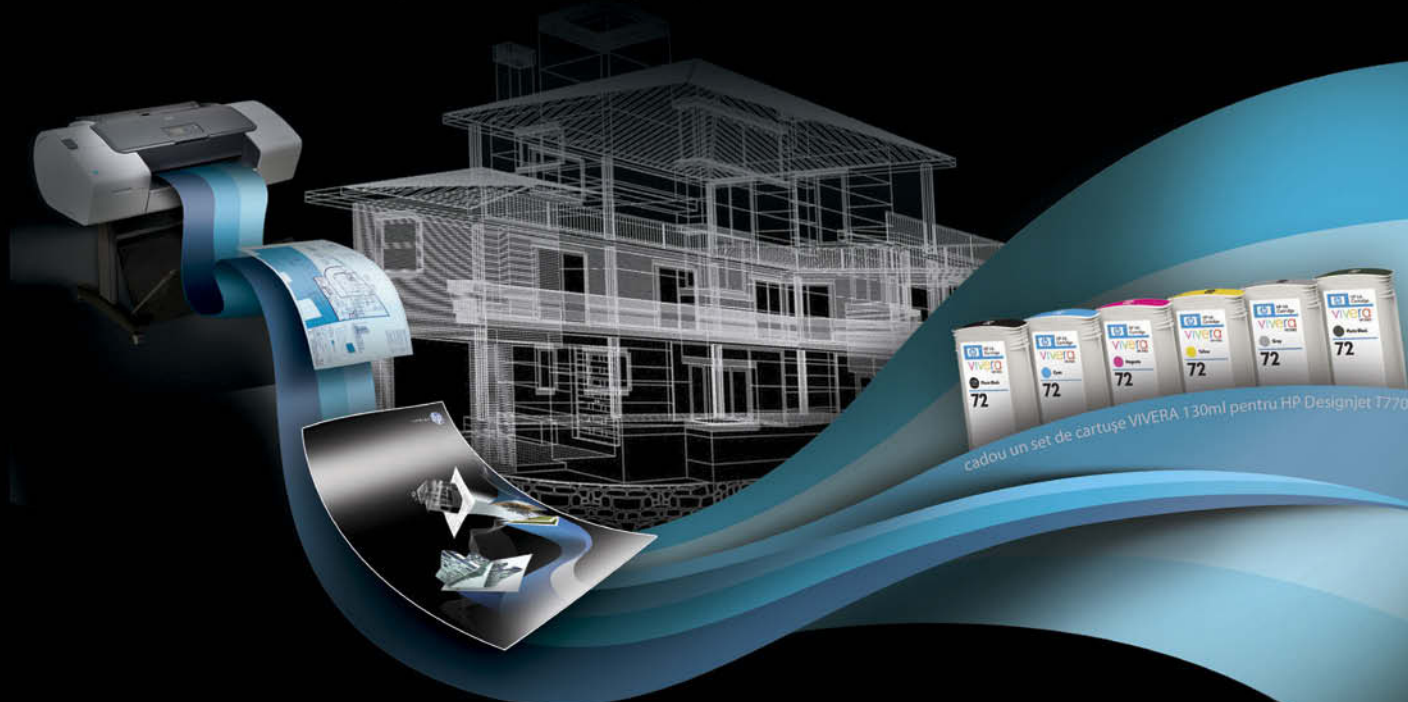
Adrian Ciocăzanu,
arhitect și director executiv igloo architecture

www.hp.ro/DesignJet



Tipărește fără griji 1AN întreg cu HP Designjet T770!

Cea mai performantă tehnologie pentru Arhitecți, Ingineri și Constructori este acum cu mult mai accesibilă!



Cumpără până la 30 aprilie 2011 un ploter HP Designjet T770 și primești un set de cartușe VIVERA cadou, în valoare de 432€ (TVA inclus), astfel încât să poți tipări până la 10 planșe A1 în fiecare zi, timp de un an* fără alte costuri suplimentare!

Concurs de soluții pentru Modernizarea și Reabilitarea Zonei Centrale a Municipiului Câmpina



În perioada 3 septembrie – 30 noiembrie, Primăria Municipiului Câmpina împreună cu Ordinul Arhitecților din România au organizat un concurs de soluții pentru Modernizarea și Reabilitarea Zonei Centrale a Municipiului Câmpina. Din cele 40 de proiecte admise în jurizare, niciunul nu a fost ales câștigător al Premiului I, acordându-se două Premii II, un Premiu III și trei Mențiuni.

PREMIUL II EX-AEQUO

AUTOR: ARH. EMANUELA BOZIN

Coautori: arh. Ana Catinca Popovici, arh. Szekely Csaba

Aprecierile juriului: „Conceptul proiectului este coerent și bine definit. Zonare funcțională corectă asigurând spații adecvate funcțional. Fragmentarea funcțională este bine realizată articulând zonele de recreere cu cele destinate manifestărilor publice. Nivelul de reprezentare al pieței pentru spațiul central este bun. Bună articulare a spațiului de nord-est cu restul traseelor pietonale. Soluția păstrează bine scara și proporțiile spațiului existent. Exploatare abilă a denivelărilor terenului.”



PREMIUL II EX-AEQUO

AUTOR: ARH. ADRIAN RĂZVAN SOARE ȘI SC SOARE & YOKINA ARHITECȚI ASOCIAȚI SRL

Coautori: arh. Eliza Yokina, arh. Elena Dragu, arh. Sebastian Lupea. Colaboratori: arh. Irina Plopeanu, arh. stagiar Irina Sargov

Aprecierile juriului: „Conceptul proiectului este bine definit și coerent. Analiza contextuală și a fondului construit este competentă și bine fundamentată. Soluția propusă este fezabilă și relativ puțin costisitoare. Funcționalitatea spațială este bună, ideea de brand este potrivită, iar proiectul aduce o doză importantă de inedit spațiului.”



PREMIUL III

AUTOR: ARH. IONEL IONUȚ CHIRILĂ ȘI SC HEAD MADE ARCHITECTURE SRL

Coautori: arh. Letiția Bărbuică, arh. Irina Ilie, arh. Sorina Simion, cond. arh. Răzvan Mitrea

Aprecierile juriului: „Este apreciată soluția propusă pentru tratarea fronturilor de blocuri.”

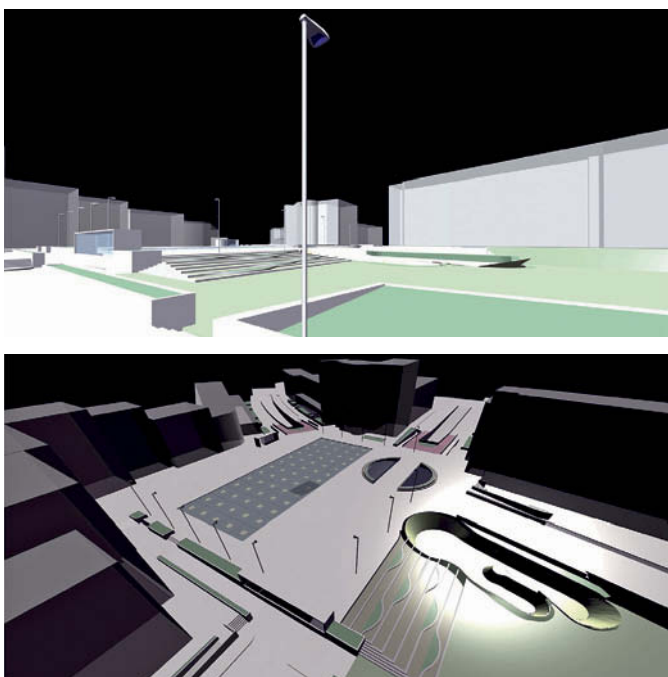


MENTIUNEA I

AUTOR: ARH. TEODOR BOGDAN ȘI BETA BIROURI ASOCIATE DE ARHITECTURĂ

Coautor: arh. Andreea Enache

Aprecierile juriului: „Soluția este mai puțin costisitoare, pentru că scurtează traseul pasajului subteran.”



MENTIUNEA II

AUTOR: ARH. CLAUDIU TOMA ȘI SC PARASITE STUDIO SRL

**Coautori: arh. Urb Baldea Maja, arh. Wenczel Attila
Colaboratori: stud. arh. Ardelean Zeno, stud.arh. Krausz Zsolt, stud. arh. Rusan Raluca, stud. arh. Rupacici Oana**

Aprecierile juriului: „O bună fundamentare teoretică a conceptului. Omogenitatea spațiului propus.”



MENTIUNEA III

AUTOR: ARH. DIANA EDIȚOIU ȘI SC DICO ȘI ȚIGĂNAȘ BP SRL

Coautori: arh. Alexandra Capota, arh. Iustinian Orza

Aprecierile juriului: „Ideea porticului ca liant între vitrine și piață este binevenită. Propunere interesantă pentru iluminatul nocturn. Propunerile de refacere a fațadelor blocurilor sunt apreciabile. Intenție interesantă de a dezvolta un concept sculptural pornind de la un element reprezentativ pentru oraș – sonda petrolieră.”



Concurs de soluții pentru extinderea BCU Cluj-Napoca



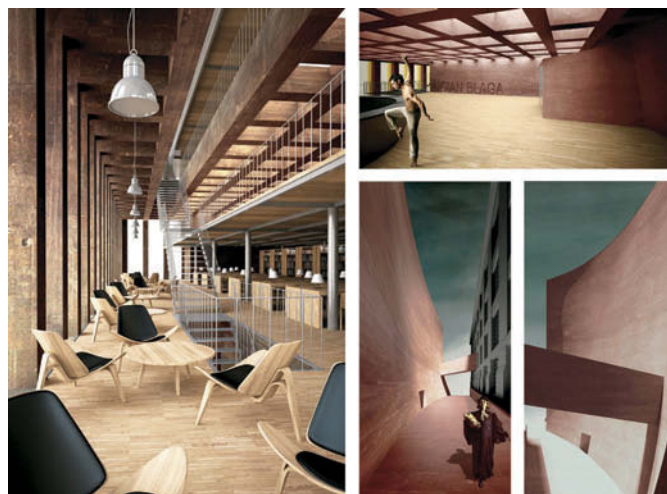
Pe data de 11 octombrie 2010, BIBLIOTECA CENTRALĂ UNIVERSITARĂ „Lucian Blaga” Cluj-Napoca, în colaborare cu Ordinul Arhitecților din România a lansat concursul de soluții „Corp nou de depozit cu acces liber la raft – extindere B.C.U. Lucian Blaga Cluj-Napoca”. Două luni mai târziu, în perioada 10-11 decembrie, a avut loc jurizarea proiectelor participante fără acordarea Premiului I, considerându-se că niciun proiect nu a răspuns integral cerințelor temei de concurs.

PREMIUL II EX-AEQUO

Autor principal: arh. Johannes Bertleff și SC EXHIBIT ARHITECTURA SRL

Coautori: SC EXHIBIT ARHITECTURA SRL – cu arh. Dragoș Oprea, arh. Mihai Lambescu, arh. Magdalena Vieriu, arh. Sebastian Milea, arh. Dorian Moisa; SC EAST-ERNWORS SRL cu arh. Cristian Oprea, arh. Liviu Creosteanu, arh. Răzvan Andrei; BOZIN & SZEKELY cu arh. Ema Bozin, Csaba Szekely

Comentariile juriului: „Rigoarea arhitecturii răspunde clădirilor existente și calității străzii. Fațada adâncă permite o clădire foarte luminoasă, conferind cu toate acestea masivitate care răspunde și arhitecturii vechi și funcțiilor unei biblioteci. Ea lasă lumina să pătrundă, protejând însă interiorul de vederea directă. O scenografie impunătoare a intrării prin diferența între clădirea nouă și clădirea veche, printr-o fațadă interioară concavă. O teatralitate remarcabilă a acceselor verticale și a accesului la auditoriu. Bună organizare a planurilor libere și o bună repartizare a funcțiilor. Structura participă mult la arhitectura interioară. Structura exprimată în proiect trebuie validată din punct de vedere tehnic și economic.”



PREMIUL II EX-AEQUO

Autor principal: arh. Lucian Pârvescu

Coautori: dr. arh. Radu Pană, arh. Flaviu Barbacaru

Colaboratori: arh. Raluca Boca, stud. arh. Mihai Puzderca, stud. arh. Cristina Defta, stud. arh. Mihai Paraschiv, stud. arh. Silviu Popovici

Structura: dr. ing. Paul Ioan (Profesional Construct)

HVAC: dr. ing. Ștefan Stănescu

Comentariile juriului: „Proiectul propune o imagine dinamică datorită tensiunii create de partiționarea clădirii în două volume diferite, unul relativ opac și celălalt complet vitrat. Diferențierea volumelor reflectă sugestiv dispunerea grupărilor funcționale interioare. Gruparea unor funcțiuni anexe eliberează în mod fericit mari suprafețe de nivel pentru organizarea zonelor de lectură și depozitare, asigurând flexibilitatea în timp a acestora. Relația foarte apropiată dintre zona de primire a publicului și sala de ședințe îmbogățește semnificativ funcțiunea parterului. Spațiul funcțiunilor de bază câștigă în fluiditatea sa prin retragerea de la fațadă, oferind variate puncte de observație interioară. O îmbunătățire semnificativă a proiectului ar putea decurge din conferirea unei mai mari unități de limbaj a volumului clădirii, poate prin renunțarea la rabaterea artificială a volumului vitrat.”



MENTIUNE

Autor principal: arh. Cristina Constantin și SC ABRUPT ARHITECTURA SRL

Coautori: arh. Mirela Vlăduță, arh. Cosmin Pavel

Comentariile juriului: „Unul dintre puținele proiecte din concurs construit pe un concept clar exprimat. Poate soluția cea mai poetică în viziunea juriului. Claritate planimetrică și volumetrică în enunțarea conceptului. Proiect inovativ în sensul interpretării temei de concurs.”



PREMIUL III

Autor principal: arh. Vlad Sebastian Rusu

Coautor: arh. Ilinca Marcu

Colaboratori: stud. arh. Horea Răcășan, ing. Ovidiu Rusu

Comentariile juriului: „Proiectul obține un spațiu exterior tampon între depozitul de carte actual și corpul nou propus, amenajat ca un spațiu de comunicare și recreere. Respectă obiectivul principal al concursului care este obținerea unui număr adecvat de rafturi de depozitare. Oferă posibilitatea deschiderii sălii de conferință către spațiul central al parterului și o mobilitate funcțională binevenită. O îmbunătățire semnificativă se poate obține la nivelul încadrării volumului în contextul existent prin regândirea legăturii cu depozitul de carte actual.”



MENTIUNE

Autor principal: arh. Bogdan Brădățeanu și SC ADN BIROU DE ARHITECTURĂ SRL

Coautori: arh. Andrei Șerbescu, arh. Adrian Untaru, arh. Claudiu Forgaci, arh. Cosmin Dragomir, arh. Sebastian Șerban, arh. Irina Băncescu, arh. Cristina Enuță

Comentariile juriului: „O excelentă armonizare la nivel funcțional și plastic cu clădirile din imediata apropiere, ca de altfel și implantarea corpului nou în amplasamentul afectat cu limitele impuse de condiționările urbanistice. O deosebită expresivitate plastică a volumului propus.”



CONCURS

Amenajarea parcului din Livada Poștei, Brașov

Organizat de Ordinul Arhitecților din România, în parteneriat cu Filiala Brașov-Covasna-Harghita, concursul are ca scop selectarea celor mai bune propuneri pentru crearea unui parc contemporan sustenabil, cu o identitate proprie, care să constituie un centru de interes în oraș, articulat coerent în sistemul verde al Brașovului.



Amplasamentul, cu o suprafață de cca. 2,7 ha, este situat în vecinătatea centrului istoric, către Nord-Vest, într-o zonă cu reperi deosebite de peisaj natural și construit a Brașovului.

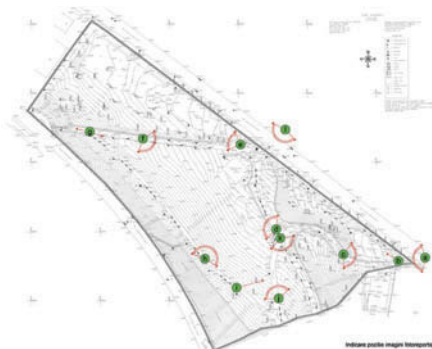
Propunerile înscrise în competiție vor fi analizate de un juriu format din 5 membri titulari – Alexandru Blemovici (director general Schaeffler România), arh. Răzvan Dracea, arh. Attila Kim, George Scripcaru (primarul Mun. Brașov) și arh. Dorin Ștefan – și patru membri supleanți – ing. Cerasela Muntean (consultant Schaeffler România), arh. Edmund Olsefszky, Alexandru Stănescu (istoric) și arh. Tudor Sfarghiu.

Concursul de soluții este deschis, în două faze, cu ridicarea anonimului după jurizarea Fazei I. Juriul va selecta 8 proiecte finaliste care vor fi dezvoltate în Faza a II-a.

Câștigătorului concursului i se va încredința lucrarea.

Concurenții, atât individuali, cât și ca membri ai unei echipe, pot fi profesioniști sau studenți/absolvenți în specialitățile arhitectură, urbanism, peisagistică, design, arte plastice. În Faza a II-a, este obligatorie cooptarea în echipă a unui arhitect cu drept de semnătură, membru al Ordinului Arhitecților din România sau al unei organizații profesionale similare din țările Uniunii Europene, Spațiului Economic European sau Confederația Elvețiană.

Termenul limită pentru înscriere este 14 martie, iar anunțarea rezultatelor finale se va face pe 23 mai. Calendarul complet alături de informații suplimentare le puteți găsi pe www.oar.org.ro, secțiunea **Concursuri**.



Echipa revistei

arhitectura

continuă sub numele

zeppelin

același conținut, același
format, același preț



www.zeppelin-magazine.net



Din 2008 până azi, **zeppelin** s-a construit ca o platformă de întâlniri lunare, conferințe, expoziții, cărți și proiecte dedicate arhitecturii, orașului și designului. De acum înainte, **zeppelin** se va numi și revista de arhitectură pe care echipa noastră o editează de 11 ani. Ni s-a părut firesc să aducem toate eforturile sub o singură identitate, cu același conținut dens, serios și dedicat ca până acum.

zeppelin

ARHITECTURĂ. SPAȚIU. IDEI.

Actorul și arhitecții



În data de 8 decembrie 2010, Teatrul Național de Comedie din București a găzduit evenimentul „Actorul și arhitecții”, organizat de igloomeedia și Grohe România. În cadrul a ceea ce se dorește a fi prima dintr-o serie de seri culturale dedicate exclusiv membrilor OAR, cei peste 300 de arhitecți ce s-au înscris, în prealabil, pe site-ul www.igloo.ro au avut ocazia de a asista la one-man-show-ul „Sunt un orb”, susținut de Horațiu Mălăele. Actorul s-a bucurat să răspundă provocării de a apărea în fața arhitecților într-un spectacol pe care l-a numit „de suflet”, declarând că debutul său în București a avut loc în clubul din incinta UAUM, pe atunci „cel mai în vogă și în zona cea mai intelectuală a Capitalei”.

La rândul său, Bruno Andreșoiu, director general al igloomeedia, a subliniat importanța și necesitatea regrupării branșei arhitecților în jurul valorilor culturale. „Cred foarte tare în nevoia și bucuria de a fi împreună, ca metodă de reconstrucție a unei imagini pe care probabil că ar trebui să o avem”, a declarat Bruno Andreșoiu în scurtul discurs susținut în deschiderea evenimentului. De asemenea, el a subliniat importanța de a aborda această întâlnire „din perspectiva și modul în care suntem priviți de ceilalți pentru felul în care ne facem meseria și, nu în ultimul rând, pentru felul în care arată lucrurile în jurul nostru”. În închiderea discursului său, Bruno Andreșoiu i-a mulțumit lui Horațiu Mălăele și reprezentanței Grohe în România pentru acceptarea invitației lansate de organizatori și firmei Grohe România pentru „subtilitatea de a înțelege sufletul arhitecților și nu numai mâna care ține pixul”.

Spectacolul susținut de Horațiu Mălăele, combinație de umor debordant, critică socială și sensibilitate poetică, i-a cucerit pe toți cei prezenți, stârnind aplauze îndelungi și hohote de râs. Arhitecții s-au reunit apoi în lobby-ul Teatrului Național de Comedie, într-o atmosferă destinsă și convivială, și au plecat de la eveniment cu amintiri plăcute, dar și cu câte un exemplar din volumul „Case din România 3”, editat de igloomeedia în cadrul seriei igloobest și oferit în dar de cei de la Grohe.

Actorul și arhitectii



Grohe și **igloome** mulțumesc arhitecților prezenți pe 8 decembrie 2010 la spectacolul

Sunt un orb

cu **Horățiu Mălăele**



Pentru discuții, poze, interviuri de la eveniment accesați
www.facebook.com/actorulsiarhitectii

Organizator:



Partener media:



Béatrice Jullien

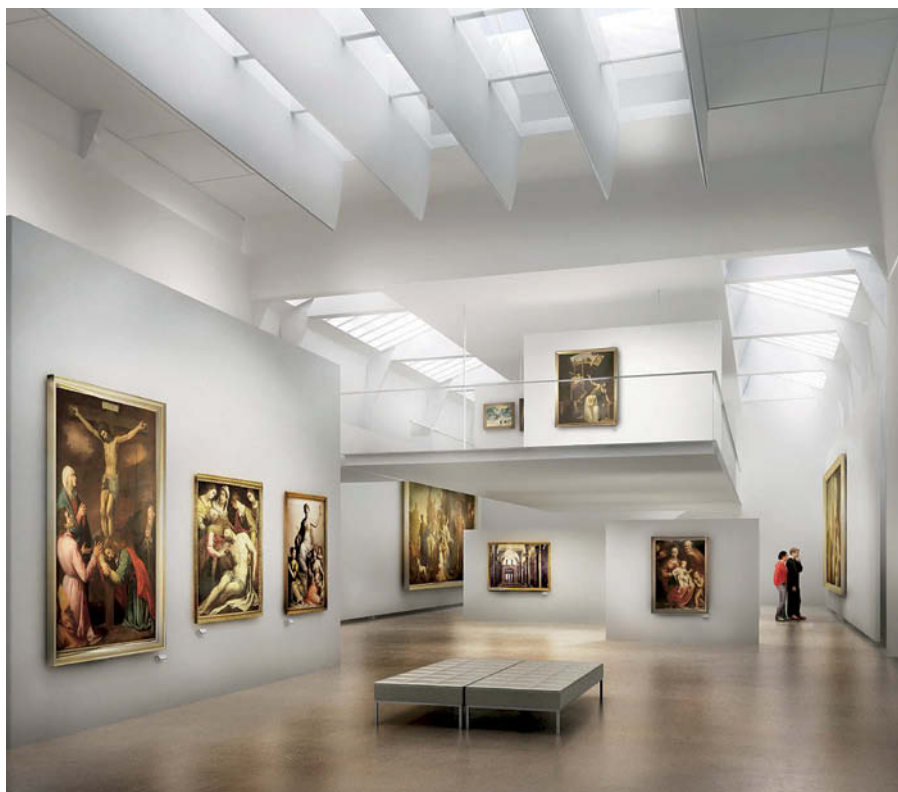
Între hărți, atlas și itinerarii.

A reprezenta teritoriul

Următorul invitat al Atelierelor Deschise de Arhitectură este arhitecta Béatrice Jullien, care va susține, pe 24 martie, ora 19.30, o conferință ce are ca temă reprezentarea contemporană a teritoriului/ a orașelor.



Bibliothèque de coulommiers



Musée des Beaux Arts de Chambéry

În cadrul programului Atelierele Deschise de Arhitectură, Institutul Francez din București l-a avut invitat la începutul lunii februarie pe arhitectul Adelfo Scaranello, practicant al unei arhitecturi ce caută întotdeauna echilibrul dintre formă și lumină. Cu o activitate de peste 20 de ani și un portofoliu variat – de la edificii educaționale sau de cult la spații publice – Adelfo Scaranello percepe profesia de arhitect ca pe o căutare continuă, o neîntreruptă linie de interogații. Problema luminii reprezintă, pentru el, unul dintre momentele acestei căutări și, în același timp, liantul dintre lucrările sale timpurii și cele recente. Indiferent de programul abordat, arhitectura practică de Adelfo Scaranello este una de tip hibrid, axându-se pe o serie de preocupări constante ale autorului: simțul formelor, folosirea materialelor adecvate contextului și armonia dintre lumină și spațiu.

Următoarea invitată, Béatrice Jullien, a absolvit în 1984 Ecole Paris Villemin, iar

apoi și-a completat studiile de bază de arhitectură cu programe care îmbină istoria, teoria arhitecturii și planificarea urbană, realizate la Londra, Paris și Roma. Între 1996 și 2006 a lucrat ca asistent la Ecole d'architecture de Lille, iar din 2006 ocupă această poziție la Ecole d'architecture Paris-Belleville. Combinând activitatea de cercetare cu cea de proiectare, s-a asociat în 1999 cu arhitecta Catherine Frenak, iar în 2007 și-au înființat propriul birou de arhitectură – SARL Frenak & Jullien. Atenția li s-a îndreptat în special către proiecte cu o dimensiune culturală, ancorate într-un context istoric puternic, precum o bibliotecă pentru Ville de Paris, Muzeul Armatei în cadrul Hôtel des Invalides, Paris, un muzeu de artă religioasă la Paray le Monial. A colaborat cu Cité de l'architecture, Palais de Chaillot, Paris pentru amenajarea mai multor galerii tematice, iar cel mai recent proiect finalizat este tot un muzeu – Musée du Familistere de

Guise, Aisne.

În cadrul conferinței de la București, Béatrice Jullien va aborda problema reprezentării orașului contemporan, în complexitatea și diversitatea sa. Multitudinea de înfățișări pe care le iau centrele urbane astăzi, viteza cu care se transformă, conflictul dintre nou și vechi ridică permanent provocări celor care vor să le reprezinte într-un mod sau altul, să le „îndosarieze”. Mai sunt astăzi suficiente codurile clasice de reprezentare / cartografiere? cum putem reprezenta toate realitățile orașului, chiar și pe cele puțin vizibile, dar semnificative pentru locuitori? pot fi hărțile artiștilor valoroase și reprezentative? Acestea sunt câteva din întrebările pe care Béatrice Jullien le va pune în discuție, invitând la reflecție despre condiția orașelor contemporane.

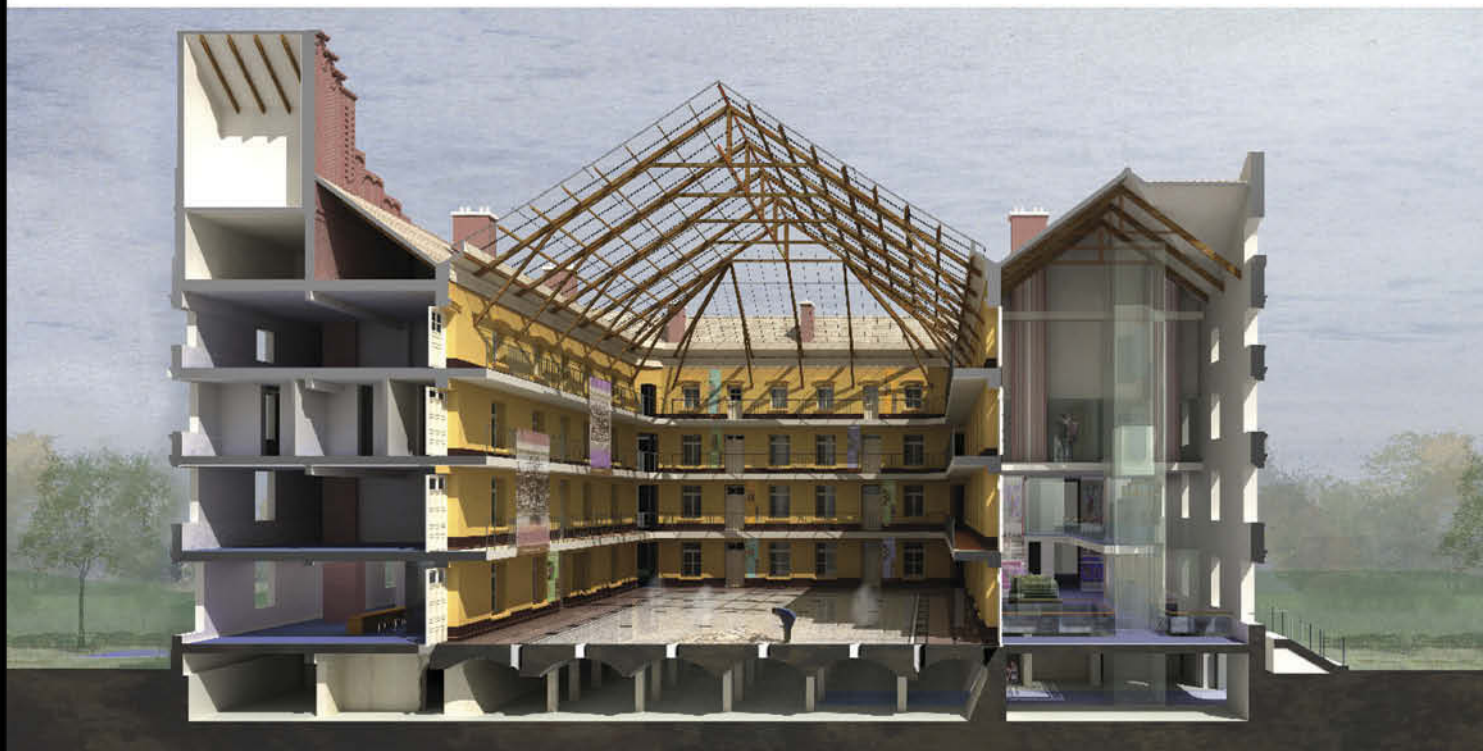
www.institut-francais.ro
facebook: Institutul Francez
twitter.com/InstitutFrancez

ATELIERELE DESCHISE DE ARHITECTURĂ

I BUCUREȘTI, O CAPITALĂ RĂVĂȘITĂ

LES ATELIERS LIBRES D'ARCHITECTURE

I BUCAREST, UNE CAPITALE BOULEVERSÉE



Béatrice JULLIEN

ÎNTRE HĂRȚI, ATLAS ȘI ITINERARIIL.
A reprezenta teritoriul
Entre cartes, atlas et itinéraires.
Représenter le territoire

Conferință în limba franceză, tradusă în română | Conférence en français, traduite en roumain

joi 24 martie 2011, ora 19.30 | jeudi 24 mars 2011, 19h30

Intrarea liberă - Entrée libre

Sala Elvira Popescu
Institutul Francez din București
Bd. Dacia 77

www.institut-francais.ro

facebook : Institutul Francez

twitter.com/InstitutFrancez

Organizatori



Cu sprijinul



In colaborare cu



Partenerii principali



REDESCOPERIM ENERGIA



Partenerii strategici



Asigurări



Partenerii media



Anuala Timișoreană de Arhitectură a_ta 2010

În perioada **22 noiembrie – 22 decembrie 2010** a avut loc cea de-a patra ediție a Anualei Timișorene de Arhitectură, organizate de OAR Filiala Teritorială Timiș și revista „de arhitectură”. Prin intermediul conferințelor, expozițiilor și meselor rotunde, organizatorii și-au propus să identifice modelele unui posibil (coerent) viitor.

Cu scopul de a lărgi aria de selecție, anul acesta secțiunea de „proiecte și realizări” a fost deschisă tuturor arhitecților din țară, acordându-se premii atât naționale, cât și regionale. Totodată, pentru a avea o imagine cât mai cuprinzătoare asupra arhitecturii așa cum este reflectată în alte arte, în 2010 și-a făcut apariția o nouă secțiune, cea de film. Premiile naționale s-au acordat pentru două categorii, și anume „Arhitectură sub 1 000 de mp” și „Arhitectură peste 1 000 de mp”.

www.anualadearhitectura.ro



Câștigătorii premiului de excelență pentru „Arhitectură sub 1 000 mp” au fost arhitecții Adrian Roșca, Oliver Nemeș, Laura Iordache, Carmen Sisak și Silviu Moldovan – DE3 grup – pentru Casa Muraru.

Declarația juriului: „Prin forma simplă, riguroasă, casa creează un contrast plăcut cu peisajul natural. Arhitectura casei impresionează prin detalii stăpânite și compoziție volumetrică. Din păcate, s-au utilizat excesiv de multe tipuri de materiale și finisaje.”



Premiul de excelență pentru „Arhitectură peste 1 000 mp” s-a acordat arhitecților Andrei Șerbescu, Adrian Untaru și Bogdan Brădățeanu – ADN BA – pentru MCN Imobil de apartamente.

Declarația juriului: „Proiectul este remarcabil pentru reușita de a integra într-un imobil de apartamente elemente ale unui tip de locuire la curte, cvasi patriarhal, specific zonei.”



Architectures/Dessins Utopies

WORKS FROM THE CENTRE NATIONAL DES ARTS PLASTIQUES, PARIS

VITO ACCONCI

ELISABETH BALLEST // Yves BÉLORGEY

ETIENNE BOSSUT // ROSEMARIE CASTORO

PHILIPPE COGNÉE // ENZO CUCCHI // HORIA DAMIAN

RICHARD DEACON // NATHALIE ELEMENTO

YONA FRIEDMAN // GAROUSTE & BONETTI

DAN GRAHAM // YONG PING HUANG // ALAIN JOSSEAU

JEAN-PAUL JUNGSMANN // ILYA KABAKOV

TADASHI KAWAMATA // KCHO // PER KIRKEBY

JAN KOPP // P. NICOLAS LEDOUX // SOL LEWITT

MARKUS LÜPERTZ // NAJIA MÉHADJI

DIDIER MENCOBONI // TANIA MOURAUD

MATT MULLICAN // ROMAN ONDÁK

DENNIS OPPENHEIM // LUCY ORTA // YAZID OULAB

CLAUDE PARENT & FRANÇOIS LETAILLIEUR

GIUSEPPE PENONE // GAETANO PESCE

FRANÇOISE QUARDON // EVARISTE RICHER

GEORGES ROUSSE // YVAN SALOMONE

FRED SANDBACK // RICHARD SERRA

VEIT STRATMANN

TATIANA TROUVÉ // TAMAS ZANKO

CURATOR

Ruxandra Balaci

MNAC ARTISTIC DIRECTOR

COORGANIZER

Claude Allemand-Cosneau

DIRECTOR OF THE FONDS NATIONAL D'ART CONTEMPORAIN/CNAP

24.01.2011 - 20.04.2011
VERNISAJ OPENING
24.01.2011
18.00h

WITH THE SUPPORT OF

**INSTITUT
FRANÇAIS**

PARTENER MNAC

BRD

PARTENERI MEDIA

igloo

SPONSORI

ING

arhitectura

CHOCOLAT

Chocolat

24-FUN

FEEDER

COCOR

rfi

Trienala de Arhitectură de la Lisabona

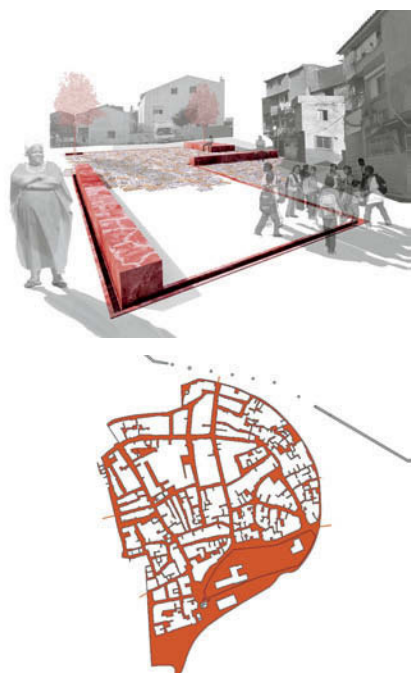
În perioada 14 octombrie 2010 – 16 ianuarie 2011 a avut loc cea de-a doua ediție a Trienalei de Arhitectură de la Lisabona, unul dintre cele mai tinere și cu toate acestea importante festivaluri de arhitectură din Peninsula Iberică. Evenimentul a oferit o platformă de discuție pentru diverse probleme legate de arhitectura contemporană, atât în context local, cât și la nivelul arhitecturii internaționale.



Álvaro Siza – Câștigătorul Marelui Premiu al Trienalei



A House in Luanda: Patio and Pavilion – © João Morgado



Cova da Moura Project

Tema acestei ediții curatoriate de Delfim Sardo și echipa formată din Sir Peter Cook și Jose și Manuel Aires Mateus s-a concentrat asupra arhitecturii rezidențiale. „Let's Talk About Houses” a avut la bază ideea că o casă depășește mereu intenția arhitectului, transformându-se în funcție de cel ce o locuiește. Așadar, a vorbi despre case înseamnă a vorbi despre conflictul permanent dintre design/arhitectură și viața de zi cu zi a locuitorilor săi.

Pe parcursul a trei luni, Trienala a prilejuit organizarea unor importante concursuri, expoziții și conferințe.

Cele două concursuri internaționale, unul pentru arhitecți, cu tema „A House in Luanda: Patio and Pavilion” și unul dedicat studenților intitulat „Cova da Moura Project” au atras participanți din întreaga lume. Cel dintâi a căutat soluții pentru locuințe unifamiliale cu costuri extrem de reduse, soluția cea mai convingătoare aparținând echipei formate din arhitecții portughezi Pedro Sousa, Tiago Ferreira, Tiago Coelho, Barbara Silva și Madalena

Madureira. În ceea ce privește concursul pentru studenți, acesta a fost câștigat de echipa formată din studenții Alexandre Vicente, Maria Macedo, Nuno Segura și Tiago Pereira de la Universidade Autónoma de Lisboa, coordonați de profesorul Pedro Campos Costa.

În zilele de 19 și 20 noiembrie a fost organizată conferința internațională „architecture in out politics”, evenimentul constituind o oportunitate pentru a discuta despre rolul arhitecturii în catalizarea proceselor democratice.

Eveniment central al Trienalei, expoziția „Let's Talk about Houses: Between North and South” de la Museu Coleção Berardo, prin diversele programe curatoriale, și-a propus o ilustrare a problemelor pe care arhitectura le ridică în diferite zone geografice. În acest sens, Pedro Pacheco și Luís Santiago Baptista au oferit o incursiune în situația portugheză, Manuel Graça Dias și Ana Vaz Milheiro au fost provocați să reflecteze asupra problemelor locuirii din Africa și Brazilia, Peter Cook a realizat un tur prin



When Art Speaks Architecture - © João Morgado



Let's Talk about 7 houses in Cascais: Casa Sande e Castro – © FG + SG Fotografia de Arquitectura

țările nordice (Norvegia, Suedia, Finlanda și Danemarca) cu intenția de a descoperi dezvoltarea recentă a locuințelor din această zonă și, nu în ultimul rând, Seixas Lopes a oferit o paralelă între țări precum Elveția și Portugalia.

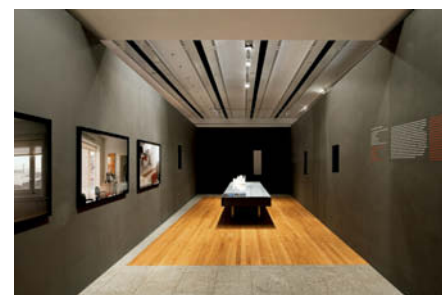
Printre celelalte expoziții s-a numărat și „When Art Speaks Architecture” care, prin expunerea unor opere semnate de artiști precum Dan Graham sau Bruce Nauman, a explorat legătura permanentă dintre artă și arhitectură.

Trienala are desigur și un Mare Premiu ce se acordă cu prilejul fiecărei ediții unui arhitect portughez sau străin care s-a remarcat pe scena arhitecturii internaționale și care a adus importante contribuții culturii arhitecturale din ultimele decenii. Câștigătorul acestei ediții a fost renumitul portughez Álvaro Siza. / REKA ȚUGUI

www.trienaldelisboa.com



Let's Talk about 7 houses in Cascais: Casa Vale Florido – © FG + SG Fotografia de Arquitectura



Let's Talk About Houses: Between North and South - © João Morgado

UIA2011 Tokyo

În perioada **25 septembrie – 1 octombrie 2011**, capitala Japoniei va găzdui cea de-a 24-a ediție a *World Congress of Architecture*. Prin tema generală „**DESIGN 2050**”, congresul de la Tokyo își propune să ofere o viziune sustenabilă asupra viitorului arhitecturii și al orașelor.



© EPFL

Arhitecți din peste 120 de țări și regiuni, împreună cu specialiști din domenii conexe, vor dezbate diverse subiecte, congresul fiind pentru participanți ocazia excelentă pentru a acumula informații de ultimă oră. De asemenea, arhitecții de renume internațional Kazuyo Sejima și Ryue Nishizawa, reuniți sub numele SANAA, vor ține o conferință despre activitatea lor recentă. Pentru cei care doresc să participe la eveniment, înscrierile se pot face până pe 31 iulie. Programul congresului va fi extrem de variat, pornind de la concursuri pentru studenți și tineri arhitecți până la expoziția 10 000 World Architects, deschisă arhitecților din întreaga lume. Organizată cu scopul de a prezenta culturi dintre cele mai variate, expoziția se va desfășura online, fiind astfel accesibilă oricui, oricând și oriunde. Fiecare arhitect va fi prezentat printr-un portret și câteva lucrări reprezentative, evenimentul constituind astfel pentru mulți arhitecți o oportunitate de a-și face cunoscută munca. Pentru mai multe detalii accesați:

www.10000architects.com, www.uia2011tokyo.com

Festivalul de arhitectură TURN ON. Viena

Ordinul Arhitecților din Austria organizează în perioada **11-12 martie** cea de-a 9-a ediție a festivalului de arhitectură „TURN ON”.



SPAN & Zeytinoglu: Pavilionul Austriei, Expo 2010 Shanghai, China. Foto: Maria Ziegelböck

O serie de figuri marcante ale scenei arhitecturale austriece, alături de invitați de seamă din afara țării, vor vorbi despre locuire, infrastructură și transport, sustenabilitate și eficiență energetică, vechi versus nou și design digital. Arhitectura se bazează pe schimbul dintre arhitecți și o industrie care cercetează și produce. Din acest motiv, în cadrul festivalului de la Viena, cele două părți vor avea ocazia să intre în contact direct.

Punând accent pe economie, politică și cercetare, masa rotundă a ediției din acest an va fi organizată în jurul unui subiect controversat, și anume rolul clientului în procesul de creație arhitecturală. Ce anume implică un client în contextul unui sat, unui oraș, unui centru istoric sau a unei metropole europene?

www.nextroom.at/turn-on_11

Bienala de Arhitectură de la Rotterdam. Call for projects

Cea de-a cincea ediție a *Bienalei Internaționale de Arhitectură de la Rotterdam* va fi organizată în jurul temei „*Making City*”.

Arhitecți, designeri, cercetători și organizații culturale, alături de reprezentanți ai autorităților locale din întreaga lume, sunt invitați să participe cu proiecte ce oferă răspunsuri

inovatoare celor mai dificile provocări urbane ale zilelor noastre. Concepută ca o bienală de cercetare, fiecare ediție a IABR se bazează pe probleme sociale actuale și este motivată de convingerea că arhitectura poate și trebuie să contribuie la rezolvarea unora dintre cele mai complexe probleme cu care se confruntă societatea contemporană.

Expozițiile, publicațiile, conferințele și seminariile organizate cu acest prilej asigură o platformă pentru schimburile dintre specialiști, autorități și cetățeni.

Înscrierile se pot face până pe 1 aprilie 2011, iar proiectele selectate vor fi expuse în cadrul expoziției *Making City*, organizate în luna aprilie a anului 2012, la Institutul de Arhitectură Olandez.

www.iabr.nl

Flying Classrooms. We are creating Schools

3 martie – 30 mai 2011

Spațiul în care se predă și se învață nu s-a schimbat aproape deloc în ultimul secol. Chiar dacă arhitecții și profesorii au căzut deja de acord asupra faptului că metodele contemporane de predare sunt mult mai variate și necesită spații flexibile, o sală de clasă are în continuare 9 / 7 metri.



Arhitekturzentrum Wien organizează în perioada 3 martie – 30 mai 2011 o expoziție a cărei temă este relația complexă dintre spațiul arhitectural și procesul de predare/învățare. Adresându-se tuturor celor implicați direct și indirect în educație: elevi, profesori, părinți, arhitecți și politicieni, expoziția prezintă date noi cu privire la modul în care arhitectura școlilor a evoluat de-a lungul timpului. Istoria spațiilor educaționale din ultimii 200 de ani e documentată cu planuri și machete originale, împreună cu exemple inovatoare de școli construite între 1950 și 1980, ce provin din arhiva Az W. Vizitatorii sunt invitați să interacționeze cu spațiul într-o instalație 1:1 și să-și împărtășească propria viziune asupra școlii viitorului.



© Christian Kühn



© Johanna Reiner

Flying Classrooms asigură un spațiu pentru dialog și schimb de experiență între elevi, profesori și părinți, pe de o parte, și între arhitecți și politicieni, pe de alta. Este locul pentru idei noi, scopuri comune și soluții. Expoziția stimulează o abordare creativă a școlii prin intermediul percepției spațiale și interacțiunilor sociale, pornind de la ideea că mediul în care învățăm este esențial pentru modul în care ne dezvoltăm.

Expoziția va fi însoțită de volumul „räume bilden – Wie Schule und Architektur kommunizieren”, editat de Löcker Verlag. / REKA ȚUGUI

www.azw.at

Luang Prabang – modelul francez de reabilitare a patrimoniului mondial

La sfârșitul lunii ianuarie, ENSA Paris-Belleville a găzduit conferința senatorului Yves Dauge, ce a avut ca subiect central reabilitarea patrimoniului UNESCO, cu accent pe modelul Luang Prabang.

Text: LOREDANA BRUMĂ
Foto: MICHEL BRODOVITCH



Amplasat într-o zonă montană, din spre nordul Laosului, orașul Luang Prabang se află la confluența râurilor Mekong și Nam Khan, cuprinzând în jur de 40 000 de locuitori. Atestat încă din secolul XIII, Luang Prabang a fost clasat în 1995 pe lista patrimoniului UNESCO. Yves Dauge, pe atunci primar al regiunii franceze Chinon, a fost desemnat ca specialist din partea UNESCO pentru dezvoltarea demersului de reabilitare. Per ansamblu, structura urbană este marcată de intersecția unui plan tradițional, natural, bogat în vegetație și construcții modeste din lemn și a celui de-al doilea, colonial, ordonat și mai impunător, prin prezența construcțiilor de zidărie.

Orașul implică o zonă centrală, dominată de construcții ce țin de administrativ și activități religioase, și periferia, cu locuințe și spații comerciale, aliniate de-a lungul malurilor celor două ape care delimitează regiunea, păstrând dispunerea tradițională. Structura urbană

este dominată de un ax longitudinal, un bulevard rectiliniu care traversează regiunea pe o porțiune de un kilometru. „Luang Prabang reprezintă fuziunea dintre structuri arhitecturale și urbane tradiționale cu cele de tip colonial european, de sfârșit de secol XIX și început de secol XX. Peisajul său urban conservat într-un mod remarcabil ilustrează o etapă-cheie în fuziunea a două tradiții culturale distincte”, se argumenta la înscrierea localității pe lista patrimoniului mondial, în 1995.

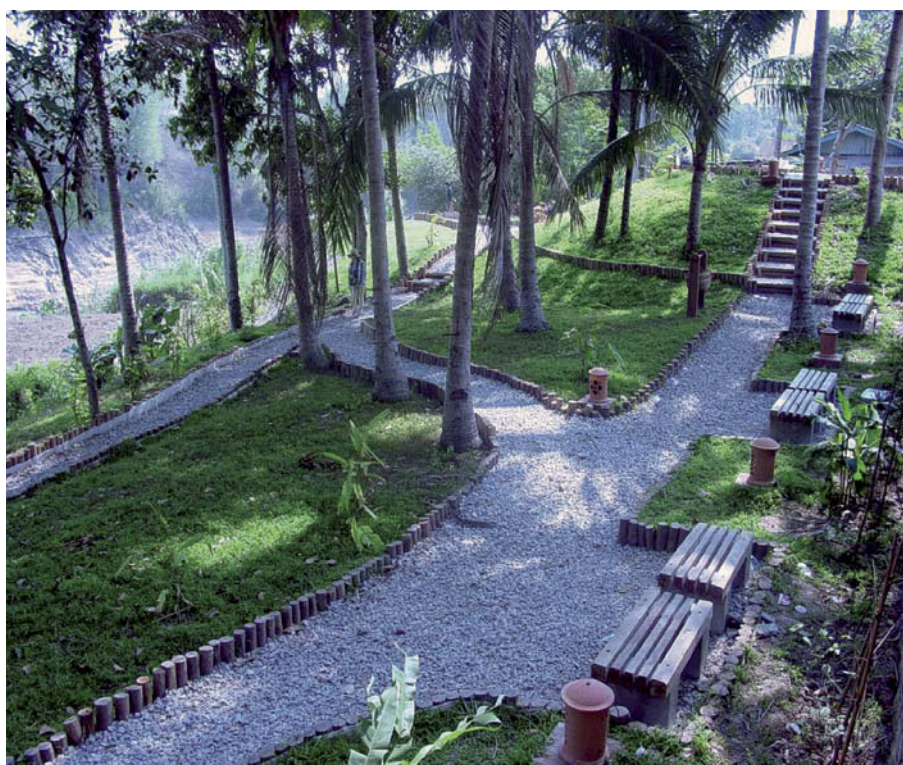
În 1996 a fost creată „Casa Patrimoniului” în cadrul cooperării descentralizate dintre regiunea franceză Chinon și Luang Prabang, acesta urmând a fi organismul însărcinat cu protejerea și valorificarea patrimoniului local. Convenția de cooperare a fost semnată în anul următor și a implicat stabilirea politicii de protecție și valorificare. De asemenea, a fost implicată și Agenția Franceză de Dezvoltare (AFD).

Pentru structurarea operațiunilor, a fost necesară realizarea unui suport legisla-

tiv privind modalitatea de protejere a patrimoniului. Apoi, a fost creată o comisie interministerială, Comisia Națională de Conservare a Patrimoniului Național, Cultural, Istoric și Național și o Comisie Locală de Patrimoniu și un serviciu public de urbanism și consiliere arhitecturală.

Programul de cooperare a implicat o serie de faze distincte, prima fiind cea în care s-au stabilit instrumentele de lucru, structurile aferente și partenerii implicați, desfășurată în perioada 1996 - 1998. Acesteia i-a urmat o altă perioadă de doi ani, în care au fost acordate primele tranșe de finanțare din partea AFD și a fost realizat proiectul de amenajare urbană, completat de un demers de restaurare a zonelor umede, susținut de Comisia Europeană. În cele din urmă, începând cu anul 2001, s-a pus problema dezvoltării pe termen lung, începând a se amplifica eforturile de mobilizare a actorilor locali.

În afara AFD, proiectul a fost susținut și de Japonia, Germania și Banca Asiatică



de Dezvoltare.

Acest tip de cooperare a permis protejarea Luang Prabang într-un perimetru destul de larg, definit încă din 1994.

Dincolo de protejarea sitului existent, în egală măsură, s-a pus problema renovării sale. Sunt de luat în seamă restaurarea edificiilor istorice monahale, cum ar fi, spre exemplu, Vat Pafang, și deplasarea și remontarea altor construcții. Fostul sediu al vămii, o clădire reprezentativă pentru stilul colonial, a fost restaurat și organizat pentru a găzdui Casa Patrimoniului. Aleile din zona tradițională au fost restaurate, pavate cu dale de cărămidă și modernizate cu un sistem de iluminat stradal. Au fost create mai multe piese de mobilier urban, în special pentru zonele comerciale și a fost inaugurat un eco-muzeu.

Protecția patrimoniului joacă un rol important și din punct de vedere profesional, întrucât impune formarea de muncitori calificați și artizani, care să contribuie la întreținerea clădirilor existente și dezvoltarea proprie a orașului, în spiritul tradiției. Dacă la începutul proiectului exista o singură întreprindere producătoare de țiglă tradițională, astăzi sunt 45.

Pentru a susține restaurarea și reabilitarea locuințelor din perimetrul regiunii tradiționale a orașului, a fost înființată o „bancă” de materiale tradiționale de construcție, fiecărui edificiu fiindu-i alocată o valoare limitată de produse. Acest sprijin a permis locuitorilor să își restaureze casele, implicându-i în demersul global.

O componentă importantă în redarea identității urbane, a constituit-o restaurarea zonelor umede, care, în mod tradițional, defineau structura urbană și care, din rațiuni practice, au fost eliminate de-a lungul timpului. În centrul orașului a fost identificată o rețea foarte densă de iazuri - în 2002, cuprindea 180 de iazuri.

Dincolo de valoarea lor economică și socială, aceste zone joacă un rol important în reținerea apei în sezonul ploios și în epurarea apelor uzate. Cu toate acestea, ele sunt amenințate de presiunea

imobiliară, care speculează fiecare metru pătrat de teren, și de poluarea în continuă creștere înregistrată în ultimii ani.

Programul de acțiune susținut de Comisia Europeană, dezvoltat pe o durată de 3 ani, implică patru componente principale: protejarea zonelor umede prin integrarea într-un document de urbanism, creșterea calității apei prin amplasarea de dispozitive de epurare, valorizarea economică, favorizând desfășurarea diferitelor activități tradiționale și includerea acestor zone în traseele turistice și, în cele din urmă, formarea de tehnicieni și specialiști locali, precum și sensibilizarea populației cu privire la importanța prezervării și valorificării acestui patrimoniu.

Un alt aspect important în acest demers este cel turistic, întrucât înscrierea în lista UNESCO și lucrările de reabilitare ce au urmat au atras mulți vizitatori, implicit și investitori, care au contribuit la dezvoltarea economică a orașului. Ceea ce, inițial, s-a dovedit a fi un aspect pozitiv, în scurt timp, s-a transformat într-o foarte mare presiune care tinde să afecteze, pe termen lung, patrimoniul local. În prezent, se lucrează la delimitarea unei zone de protecție, așa-numitele zone tampon, în afara celei impuse prin înscrierea în lista UNESCO, care să limiteze construcțiile și activitățile din imediata vecinătate a orașului, ce pot avea efecte negative asupra evoluției corecte a sitului și a peisajului în care se încadrează, prin care, în cele din urmă, se identifică.



Changing the face Moscow



Inițiat la Roma și apoi realizat la București, Praga, Zagreb și Atena, concursul „Changing the face” se oprește în acest an la Moscova. Compania DuPont în colaborare cu Uniunea Arhitecților din Rusia, Institutul Regal al Arhitecților Britanici, YEM Building Information Center, Architizer.com și Karo Film îi invită pe arhitecții din întreaga lume să conceapă o nouă

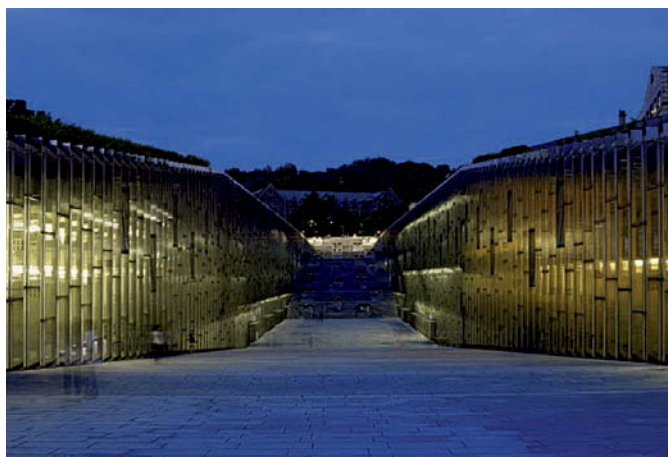
fațadă pentru cinematograful Pushkinsky, situat în Piața Pushkin, în centrul capitalei ruse. Clădirea a fost construită în 1961 pentru a găzdui cunoscutul Festival Internațional de Film din Moscova.

Concursul își propune să demonstreze – încă o dată – că schimbarea fațadei unei clădiri valoroase nu este o măsură superficială, ba chiar poate revitaliza în mod semnificativ construcția, oferindu-i o poziție de landmark în oraș și îmbunătățind totodată calitatea spațiului public din jurul ei. Vor fi apreciate soluțiile creative, inovatoare, care stabilesc un dialog interesant între soluțiile arhitecturale moderne și țesutul istoric al Moscovei. Singura condiție impusă de organizatori este folosirea minim a unui material din gama DuPont™. Înscrierile se pot face până pe 15 mai, iar premiile sunt următoarele: Premiul I - 10 000 euro, Premiul II - 5 000 euro, Premiul III - 3 000 euro. Juriul care va desemna pe 7 iunie câștigătorii este format din specialiști recunoscuți internațional: Andrey Bokov (Președinte UAR Rusia), Sergey Skuratov (Rusia), Aleksey Uchitel (Rusia), Matthias Hollwich (SUA), Marc Kushner (SUA), Kerem Erginoglu (Turcia), Corrado Tibaldi (Italia).

Mai multe informații: www.changingtheface.com

Premiul AFEX 2010

În perioada 29 Noiembrie 2010 – 27 februarie 2011, Cité Chaillot a găzduit expoziția celor 10 proiecte de arhitectură nominalizate pentru câștigarea premiului AFEX 2010. Este vorba de o inițiativă aflată la prima ediție, care se îndreaptă către proiectele realizate de arhitecți francezi în afara Franței.



© Dominique Perrault Architects

Complementar Echerului de Argint, premiul de arhitectură pe care grupul Le Moniteur îl decernează din 1983, pentru cea mai reușită intervenție arhitecturală pe teritoriul Franței, realizată de arhitecți de orice naționalitate, marele premiu AFEX, decernat o dată la doi ani, aduce în prim-plan lucrările realizate de arhitecți francezi în afara țării. Scopul acestui demers este acela de a ilustra modul în care cunoștințele și particularitățile culturale, stilistice și tehnice specifice Franței sunt exprimate peste hotare și integrate într-un context nou, de cele mai multe ori, foarte diferit. Inițiat în luna martie a anului trecut, urmare a unei selecții ce a avut loc în luna iulie, premiul AFEX 2010 a fost decernat la Venetia, la sfârșitul lunii august, în timpul Bienalei de Arhitectură, la sediul local UNESCO – Palazzo Zorzi. Tot atunci a fost organizată o primă expoziție, care se află la

Paris în acest moment, la Cité Chaillot și care va fi itinerată în perioada următoare atât în restul Franței, cât și peste hotare. Cele zece proiecte selecționate au făcut subiectul unor reportaje foto de înaltă calitate, prin acordarea unei atenții deosebite modului de prezentare, urmărindu-se realizarea unui dialog între arhitectură și fotografie, expozițiile fiind atât mijloace de prezentare, cât și realizări artistice deopotrivă. Cele zece proiecte selecționate sunt lucrări realizate pe patru continente și prezintă programe arhitecturale diferite: Noua gară din Wuham (China) – Biroul de arhitectură AREP, Muzeul Acropolis (Grecia) – Arh. Bernard Schumi, Liceul Charles de Gaulle din Damasc (Siria) – Arh. Jean Marc Sandrolini, Curtea de Justiție a Comunității Europene la Luxembourg – Arh. Dominique Perrault, Aerogara din Marrakech (Maroc) – Costantini Regembal Architecture, extinderea Muzeului de Artă McNay din San Antonio (Statele Unite) – Jean-Paul Viguier & Associés, pasarelă pietonală la Yangzhou (China) – Arh. Marc Mimram, atelierelor Harmonia 57 din Sao Paulo (Brazilia) – Triptyque Architecture și Universitatea Ewha din Seul (Coreea) – Arh. Dominique Perrault, cel din urmă fiind și cel laureat. Premiul este decernat de Asociația AFEX, sub înaltul patronaj al Ministerului Culturii și Comunicațiilor, Ministerul Afacerilor Externe și Europene, în parteneriat cu Cité Chaillot, Agenția VU' /Groupe Abvent, Le Moniteur, cu sprijinul BNP Paribas Real Estate, Fundațiile Excellence SMA BTP și Louis Vuitton. / LOREDANA BRUMĂ

www.citechailot.fr
www.grandprixafex.fr

Bucureștiul european

Volumul *Bucureștiul european* de arh. Bogdan Andrei Fezi readuce în discuție istoria arhitecturală a „micului Paris”. În perioada interbelică, acesta devansează o bună parte dintre metropolele lumii în ceea ce privește operațiunile urbane și este recunoscut pe plan internațional ca având unele dintre cele mai importante realizări și „științe comunale” din lume. Perioada comunistă reprezintă o ruptură cu Occidentul, însă după 1990 începe un lent proces de recuperare a decalajului creat. Prezentarea istorică a cărții în context european trasează direcțiile viitoare de dezvoltare a acestuia: punerea în aplicare a obligațiilor europene și revenirea la propriile tradiții cristalizate sub influență occidentală. Volumul publicat la Editura Curtea Veche reprezintă rezultatul proiectului de cercetare intitulat *București – „Micul Paris”*. *Modelul francez și european. Trecut și perspective în arhitectură și urbanism*, derulat în cadrul Centrului de Cercetare, Proiectare, Expertiză și Consulting al Universității de Arhitectură și Urbanism „Ion Mincu”, București.





A Peripheral Moment:

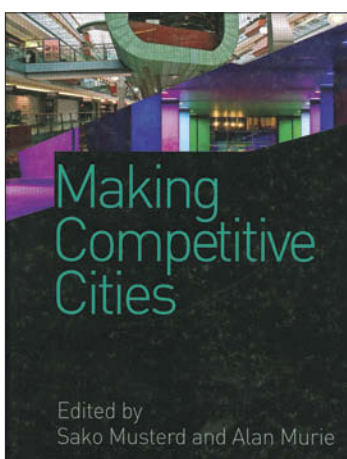
Experiments in Architectural Agency, Croatia 1990-2010

Volumul reprezintă un studiu asupra unei perioade extrem de productive pentru arhitectura experimentală din Croația, cuprinsă între destrămarea fostei Iugoslavii și integrarea țării în Uniunea Europeană. Coordonatorul cărții, Ivan Rupnik, îl conduce pe cititor prin aventura apariției unei scene arhitecturale unice și fascinante la marginea unei Europe unite. El explică acest fenomen cu ajutorul teoriei lui Ljubo Karaman referitoare la rolul periferiei în inovația artistică, al conceptului de arhitectură experimentală în accepția lui Manfredo

Tafuri, dar și al noțiunilor contemporane despre factorii activi. Scena arhitecturii experimentale din Croația este analizată din mai multe perspective, inclusiv prin eseuri scrise de renumiți autori croați, care privesc fenomenul ca făcând parte din complexa identitate post-socialistă a țării. Perspectiva „din interior” iese și ea la iveală printr-o serie de interviuri cu cele mai renumite birouri croate: ŽLJED, njirić +, Randić – Turato și STUDIO UP.

ISBN: 978-8492861576
 Format: 24.2 x 17.2 x 2.6 cm
 Număr de pagini: 320
 Copertă: broșată
 Limba: engleză

Making Competitive Cities



ISBN: 978-1405194150
 Format: 24.8 x 17 x 2.6 cm
 Număr de pagini: 376
 Copertă: cartonată
 Limba: engleză

In Favour of Public Space: Ten Years of the European Prize for Urban Public Space



ISBN: 978-8492861385
 Format: 24.4 x 17.5 x 2 cm
 Număr de pagini: 208
 Copertă: broșată
 Limba: engleză

Designing Sustainable Cities: Decision-making Tools and Resources for Design



ISBN: 978-1405179157
 Format: 24.2 x 19 x 2.6 cm
 Număr de pagini: 336
 Copertă: cartonată
 Limba: engleză



FIȘE PENTRU O TOMOGRAFIE URBANĂ
BUCUREȘTIUL ASCUNS
HIDDEN BUCHAREST
MEDICAL RECORDS FOR AN URBAN TOMOGRAPHY



Din martie în librării și pe www.igloo.ro

Liniște și confort, asigurate de Mapei.

Sisteme pentru realizarea pardoselilor încălzite și de izolare fonică împotriva zgomotelor de impact.

Mapei oferă sisteme inovative și avansate tehnologic pentru realizarea oricărui tip de pardoseală încălzită și fonoizolantă, garantând o stabilitate dimensională în timp, flexibilitate excelentă și o durată mare de viață în utilizare.

Foto Miro Zagnoli

Parchet finisat cu produsele din gama Ultracoat® – uleiuri, lacuri, chituri, grunduri și produse de întreținere

Ultrabond P990 1K® – adeziv monocomponent poliuretanic

Eco Prim T® – amorsă acrilică – Ultraplan® – șapă autonivelantă cu uscare ultra rapidă

Topcem® – șapă de egalizare cu uscare rapidă și fără contracții

Sistem de încălzire pardoseală

Mapesilent Roll® – sistem de izolare fonică

Substrat

