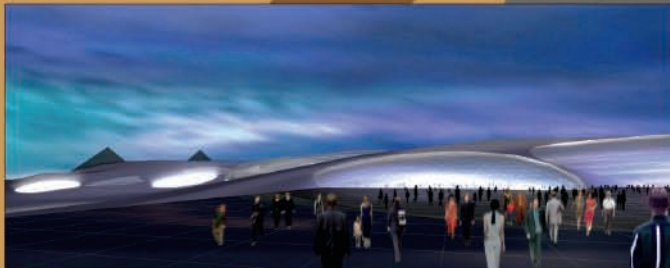




STADIONUL NAȚIONAL „LIA MANOLIU”
INTERVIU TAKASHI YAMAGUCHI
ANUALA DE ARHITECTURĂ TIMIȘOARA
VENICE LAGOON PARK



NR. 14
IANUARIE- FEBRUARIE
2008

ARHITECȚII ȘI BUCUREȘTIUL

**Buletin informativ al Filialei
Teritoriale București a Ordinului
Arhitecților din România**



ISSN 4133 - 1234



Cel mai mic telemetru cu laser din lume: **DLE 50 Professional** de la Bosch

- ▶ **Precizie absolută doar la o apăsare de buton, datorită tehnologiei laser**
- ▶ **O multitudine de funcții la un preț atractiv**
- ▶ **Ideal pentru efectuarea preliminară a măsurătorilor, în vederea instalării ferestrelor și ușilor**

Ușor și manevrabil precum un telefon mobil modern și beneficiind de toate avantajele unui telemetru cu laser: acesta este DLE 50 Professional de la Bosch. Având dimensiunile de 100 x 58 x 32 milimetri, este cel mai mic telemetru cu laser din lume. Este aparatul ideal pentru orice profesionist ce dorește să măsoare lungimi, suprafețe sau volume, în mod special în interior, fără a mai necesita accesorii suplimentare.

DLE 50 Professional acoperă majoritatea aplicațiilor de măsurare pe care le întâlnim în practică. Aparatul măsoară distanțe până la 50 metri, cu o precizie absolută, prin simpla apăsare a unui buton datorită tehnologiei laser, iar pe ecranul LCD rezultatele sunt afișate imediat. Acuratețea măsurărilor este de $\pm 1,5$ milimetri.

DLE 50 Professional este foarte ușor de folosit. Butoanele sale sunt etichetate cu simboluri ce indică funcția fiecăruia, iar prin simpla apăsare a acestora se poate comuta de la funcția de măsurare a lungimilor, suprafețelor sau volumelor, la măsurarea indirectă a înălțimilor folosind teorema lui Pitagora. Setarea din fabrică a aparatului permite măsurarea pornind de la muchia din spate a aparatului. Prin apăsarea repetată a unui buton, utilizatorul poate modifica punctul de referință al măsurătorii: de la muchia din față, de la punctul de prindere pe stativ sau de la pin-ul pentru spații înguste. Pin-ul are o lungime de 40 mm și permite efectuarea de măsurători din colțuri, îmbinări sau articulații. Un simbol pe display-ul aparatului indică punctul de referință selectat, acest lucru prevenind confuzii și în consecință erori de măsurare.

Micul telemetru cu laser DLE 50 are suprafața carcasei acoperită cu Soft Grip. Acest lucru îl face ușor manevrabil și îl protejează de șocuri.

DLE 50 Professional este disponibil acum la toți distribuitorii de scule



electrice Bosch. Pe lângă dimensiunile foarte mici, DLE 50 Professional este oferit și la un preț deosebit de atractiv, mult mai mic decât al produselor concurente.

Mai multe detalii și exemple de aplicații puteți găsi și pe www.bosch.com.ro.



BOSCH

Tehnică pentru o viață

SUMAR

AGENDA OAR BUCUREȘTI

Ședințele Comisiei Tehnice și de
Urbanism a Primăriei București 04

PROIECT

Stadionul Național „Lia Manoliu” 16

INTERVIU

Takashi Yamaguchi 26

EVENIMENTE INTERNE

Anuala de Arhitectură de la Timișoara 32

Expoziție de fotografie Andrei Pandele 36

EVENIMENTE EXTERNE

The White City of Tel-Aviv 38

Concurs 2G. Venice Lagoon Park 40

Proiecte recente Zaha Hadid Architects 42

Concursuri de arhitectură și design 45

PUBLICAȚII

Cărți de arhitectură 44

Reviste 46



**Stimați arhitecți,
Conducerea Ordinului
Arhitecților București vă
aduce la cunoștință dorința
sa de a promova trans-
parența în ceea ce privește
activitățile și deciziile sale.
În consecință, buletinul
"Arhitecții și Bucureștiul",
distribuit gratuit tuturor
membrilor filialei, va încerca
să prezinte mai elocvent
toate activitățile Ordinului și
problemele cu care acesta se
confruntă.**

**Buletinul "Arhitecții și
Bucureștiul" poate fi
descărcat în format .pdf de
pe site-ul oficial al Ordinului
accesând adresa: [www.oar-
bucuresti.ro](http://www.oar-bucuresti.ro)**

**Pentru o mai bună comuni-
care cu toți membrii Filialei
București, vă invităm să vă
exprimați opiniile legate de
activitatea OAR București și
de ceea ce ar trebui să
reprezinte prioritățile de
acțiune ale organizației
noastre.**

**Am dori, de asemenea, să
ne indicați subiectele pe care
să le abordăm în numerele
viitoare ale Buletinului
"Arhitecții și Bucureștiul".
Vă mulțumim și așteptăm
răspunsurile dumneavoastră!**

Editor igloo media

Bord editorial Bruno Andreșoiu, Adrian Ciocăzanu

Redactor șef Viorica Buică

Redactori Ioana Cotulbea, Loredana Stăsisin, Anca Rotar

Grafică Corina Gabriela Duma

DTP & procesare imagine Cristian David, Robert Dumitru

Adresă str. Finlanda nr. 10, sector 1, București, tel. 231.39.66, office@igloo.ro

Filiala București OAR

Președinte: arh. Mircea Ochinciuc

Colegiul director: arh. Dan Agent, arh. Dan Marin, arh. Cristina Gociman
arh. Crișan Atanasiu, arh. Bruno Andreșoiu

Adresă: str. Academiei, nr. 18-20, sector 1, București, tel. 303.92.26
www.oar-bucuresti.ro

ȘEDINȚELE COMISIEI TEHNICE DE URBANISM ȘI AMENAJAREA TERITORIULUI A PRIMĂRIEI BUCUREȘTI

7 noiembrie 2007

Componența Comisiei pentru această ședință: membri – Doina Cristea, Alexandru Beldiman, Constantin Enache, Dan Marin, Șerban Sturdza, Dorin Ștefan; președinte – Viorel Hurduc. Au fost prezenți la ședință domnii Adriean Videanu, Primarul General al orașului și Adrian Bold, Arhitect-Șef al Capitalei.

Restaurare și conservare Muzeul Curtea-Veche, București (revenire)

Șerban Sturdza își menține poziția anterioară, cea de a se realiza aici doar o reabilitare; în ce privește acoperișul prezentat, el nu întrunește condițiile unei rezolvări profesionale – este evidentă, pentru d-și, lipsa de timp în pregătirea soluției, neprofesională, pe care o apreciază drept un paliativ. În opinia sa, acoperișul provoacă o ciocnire între sit și propunere.

Dorin Ștefan se interesează de ce anume acest acoperiș nu poate fi executat din lemn, câtă vreme lemnul ar putea fi o prezentă mai discretă în zonă.

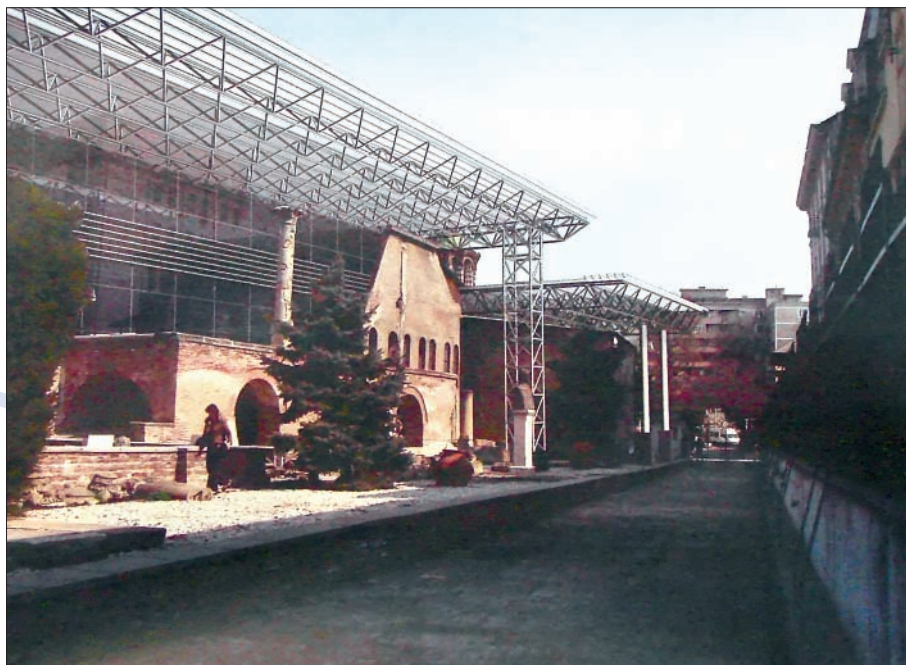
Șerban Sturdza crede și el că o soluție a unui acoperiș din lemn ar fi posibilă, iar în ce privește volumetria înfățișată, aceasta este mult prea mare pentru a fi adusă la scară. Ar mai dori să știe dacă s-au făcut, în pregătirea proiectului, studii de impact asupra bisericii Curtea Veche. Șerban Sturdza propune o amânare a deciziei Comisiei, în condițiile în care s-ar putea vota pozitiv pentru reabilitarea complexului și refacerea băii turcești, iar soluția de acoperire să fie, pentru moment, amânată. Pe de altă parte, o structură rezolvată pe colțuri este mai brutală decât, de pildă, o închidere care ar putea fi rezolvată pe console.

Doina Cristea își exprimă rețineră în ce privește structura, în această formulare, care blochează orice posibilitate de a reconstitui, fie și imaginar, devenirea locului. Intervenția, în această stare, este foarte puternică și foarte limitativă. Opinia lui Dan Marin este că pentru moment s-a realizat o scenă de rock și nimic mai mult.

Directorul Muzeului, însă, susține acoperirea cu o megastructură, dar întreabă cât anume va dura în timp această opțiune? Alternativa ar fi de a lăsa structura descoperită, neprotejată,

**Continuăm informa-
rea membrilor OAR
asupra ședințelor de
avizare săptămânale
ale Comisiei Tehnice
de Urbanism și Ame-
najare a Teritoriului.
Selecția următoare a
folosit drept criterii
calitatea proiectelor
aduse în discuție și
gradul lor de repre-
zentativitate pentru
oraș, caracterul lor
problematic și speci-
fitatea locală.**

**Ședințele Comisiei
sunt consemnate de
domnul Constantin
Hostiuc.**



admițând că non-intervenția explicită este o bună soluție. Cere Comisiei o idee directoare în legătură cu evoluția acestui sit. Pe de altă parte, atenționează asistența că zona Centrului Istoric se transformă deja – apar în imediata apropiere construcții ciudate, care vor avea imediat după construire un impact major asupra centrului; în fine, viitorul Centru Cultural preconizat trebuie, totuși, pus la dispoziția turismului cultural.

Doina Cristea crede că suntem deja într-un impas, dar că acesta se putea preveni dacă s-ar fi provocat un parteneriat între diverse instituții care puteau fi implicate în definirea acestui loc.

Dorin Ștefan apreciază că structura metalică prezentă nu este de nivelul anului 2007, ci se situează undeva în anii 1960. În opinia d-sale, ar fi nevoie de o structură mult mai diafană.

Dan Marin crede că în apărarea pe care dl Director a dorit să o ofere alternativei acoperirii



se strecoară câteva sofisme – de pildă, nu este sigur că problema umezelii se rezolvă doar prin structura nouă și solidă care ar asigura închiderea; iar în ceea ce privește o eventuală tergiversare de către arhitecți a implicării lor în rezolvarea acestui sit, declară că nu își amintește de vreo solicitare directă și expresă pentru a ajuta la definirea acestui sit, rezolvat acum la nivelul Sălii de sport din Pitești din 1972. Întrebarea d-sale – de ce anume nu se face un concurs pentru realizarea acestei închideri, parțiale sau totale?

Adriean Videanu e de parere că pentru acest sit se pune problema unei dualități – calitate și termen, acestea fiind, în opinia d-sale, cele două elemente definitorii ale intervenției. Comisia cenzurează la modul pozitiv proiectele și încearcă remedierea defectelor proiectelor prezentate, însă Primarul General atrage atenția asupra faptului că uneori anumite proiecte sunt blocate tocmai din dorința de a le perfecționa. Pe de altă parte, în opinia d-sale, trebuie să fim de acord că și banii contează, mai ales pentru că altfel vor fi cheltuite fonduri proprii, din buzunarele cetățenilor, acolo unde puteau fi cheltuite sume pentru dezvoltare provenite din UE. În opinia d-sale, trebuie căutată de multe ori, ca și în acest caz, o soluție de compromis, pentru că altfel termenele și oportunitățile vor trece peste noi, fără ca noi să putem profita de ele.

Alexandru Beldiman se declară în principiu de acord cu spusele dlui Primar General, însă semnalează că, deși proiectul se întinde ca preocupare de ani de zile, el nu a fost prezentat Comisiei decât foarte recent, lucru care contrastează cu faptul că problema ridicată este de o importanță covârșitoare pentru București. Iar dacă, în aceste condiții, imaginea este falimentară, ceea ce se va petrece va fi încă o palmă pe obrazul orașului. Nota intervenției acesteia fiind, în opinia d-sale, una foarte proastă. Propune să se voteze, în primul rând, dacă soluția problemei ridicate este ca situl să fie închis sau să se opteze pentru o intervenție deschisă. Se declară ferm împotriva proiectului, în forma prezentată. Pe de altă parte, se realizează opiniei dlor Șerban Sturdza și Dorin Ștefan privitoare la posibilitatea unei structuri de lemn, dintre care cele contemporane ajung fără probleme la rezistența metalului, dar față de care oferă o imagine incomparabil mai bună. Propune, și în ceea ce privește accesarea fondurilor, problema votării sau avizării pe componente, așa cum s-a sugerat.

Constantin Enache se declară pentru soluția formală de acoperire a sitului, pentru că, astfel formulată, această acoperire ar permite vizitarea Centrului pe tot parcursul anului, dar este și el categoric împotriva formulării prezentate.

Primarul General se declară de acord cu ideea concursului, în tema căruia poate fi inclusă opțiunea pentru o închidere din lemn.

Șerban Sturdza, însă, atrage atenția că, din punctul de vedere al restaurării și reabilitării unui sit cu valoare istorică, opțiunea de a închide față de cea de a lăsa liber sunt lucruri care au impacturi diferite. Se declară personal pentru acoperire, dar nu pentru închidere și crede că soluția durabilă, în acest caz, este una de

închidere, nu de acoperire. Oprează, totodată, pentru reabilitare și pentru refacerea băii turcești, iar în ce privește acoperișul, este de părere că trebuie realizat un concurs, dacă se poate chiar cu o formă precizată dinainte.

Viorel Hurduc se opune acoperirii ca temă dată dinainte a concursului. Șerban Sturdza, însă, este convins că locul are în primul rând probleme de întreținere, iar în raport cu aceasta constată și aici, ca și în toată țara, defazarea între timpul și utilitatea intervenției – unele situri trebuiau demult reabilitate sau protejate. Din acest punct de vedere, al colaborării naturii sitului cu viața efectivă a obiectelor sale în raport cu mediul, crede că trebuie optat pentru cele mai simple soluții.

Alexandru Beldiman este de părere că trebuie validată tema de concurs, se declară pentru divizarea avizării în două și pentru precizarea unei teme de concurs de către Comisie, în acord cu promotorii proiectului.

Dan Marin își exprimă părerea că există o problemă de ordin tehnic, în care decizia privește, de fapt, alte foruri de competență decât pe cel compus strict din arhitecți și crede că această Comisie ar trebui să se pronunțe strict din punct de vedere al arhitecturii intervenției propuse și a relației ei cu locul. Închiderea în cutie i se pare, personal, cea mai slabă soluție. Viorel Hurduc confirmă că, în acest moment, Comisia trebuie să decidă care este soluția cea mai bună pentru protejarea și conservarea sitului. Adriean Videanu intervine, afirmând că soluția care i se pare oportună în această problemă este un concurs de arhitectură pentru închiderea într-o formă sau alta, care va fi stabilită de proiectant și Comisie, a sitului, printr-un concurs de arhitectură.

Rezoluție – se va organiza un concurs pentru rezolvarea închiderii sitului într-o formă care se va discuta; tema concursului va avea la bază o expertiză realizată de un complet interdisciplinar.

■ PUZ Pasaj Piața Romană, proiectant BBM (consultare)

Se preconizează realizarea unui pasaj pietonal în acest punct de mare circulație al Capitalei, cu scopul de a facilita circulația pietonilor prin subsol și, astfel, de a-i proteja, pe de o parte, de a fluidiza traficul auto, pe de altă parte. Soluția va fi una care la sol presupune girația pentru autovehicule; pentru moment această a rămas nestudiată. Pasajul va fi realizat pe direcția E-V, sub nivelul de călcare; dedesubt vor fi organizate spații tehnice; tunelul auto va fi gândit astfel încât să poată suporta turismele mari. În ce privește pasajul auto pe direcția Str. Eminescu – Piața Romană, accesul în acesta se va face încă din zona Str. Polonă. În subteran va fi prevăzut un parcaj de 300 de mașini.

Inginer Todoran: „Caietul de sarcini prevedea un pasaj subteran pentru pietoni, însă în studiul de fezabilitate am arătat că se poate face și un transfer auto, pentru a se degaja piața.”

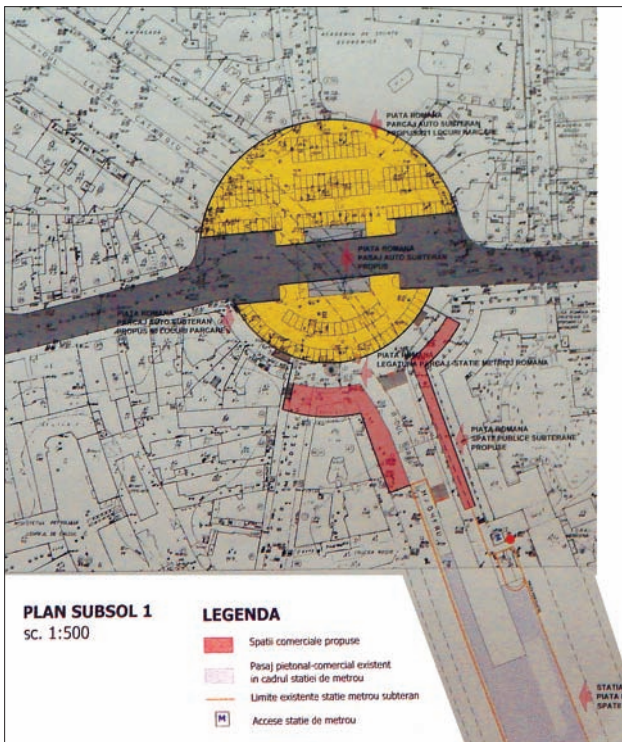
Constantin Enache își exprimă adevăratele rezerve pentru cea de-a doua variantă prezentată, cu o săpare mai adâncă. În opinia d-sale, soluția este mai elegantă; pasajul, situat la un nivel suficient de jos, nu ar constitui un inconvenient.

Șerban Sturdza opinează și el că varianta secundă ar prezenta mai multe avantaje; observația/sugestia d-sale ar fi că intervenția în infrastructură va duce inevitabil și la intervenții la nivelul solului.

Doina Cristea este de părere că ar fi favorabil un studiu al imaginii la nivelul pietonului; atrage atenția asupra amenajării ambientale.

Dorin Ștefan este de acord cu propunerea, fără comentarii.

Dan Marin crede că, dacă accesul dinspre Bd. Dacia spre Piața Romană poate fi dispătat, pentru că s-ar putea găsi o formulă pentru obținerea unui singur fir pe Eminescu, accesul spre și dinspre Bd. Dacia în pasaj se va dovedi extrem de dificil și va fi aglomerat – cum anume vor fi accesate? de ce apar aici aceste accese? unde



anume vor fi ele rezolvate?

Cât privește Piața Romană, este de părere că nu există o preocupare evidentă pentru imaginea urbană. Personal, speră să apară o plantație la limita trotuarului. Apoi, este de părere că numărul de accese în subsol, 6, care trebuie prevăzute cu ascensoare, deranjează și circulația și, vizual, prezența lor este puternică.

Adrian Bold: "De câteva luni, nu se mai poate circula deloc în București la anumite intervale orare. Soluția care trebuie dată acestei probleme este una globală. La anumite ore, calea este liberă. Analizele de trafic trebuie făcute la anumite intervale orare. Propunerea dlui Beldiman, deși decentă, nu este decât o rezolvare parțială a problemei. Studiile arată că parcajele în zone aglomerate aglomerează, iar noul pasaj nu va face altceva decât să atragă și mai multe automobile în zonă. În aceste condiții, cred că pasajul propus ar face mai mult rău decât bine. Măsurile de restricție care trebuie luate vor privi în principal sistemul de supraveghere al traficului, iar reglarea de trafic trebuie să fie una datorată administrativului, ținând cont de faptul că au fost înregistrate deja peste 1 milion de autoturisme în București la nivelul anului 2007 și se așteaptă ca pentru anul 2008 acest număr să atingă aproape 2 milioane, în condițiile în care arterele pot fi lărgite foarte puțin sau deloc. Aici, în acest punct problematic al Capitalei, ar trebui inițiată analiză SWAT, pentru a vedea la modul real ce se întâmplă atunci când vom atrage mașini. În al doilea rând, parkingul din Piața Romană mi se pare inoportun – dacă el nu are și nu poate avea o capacitate mare, întrebarea care se pune este cui anume îl aloc? Aș aloca mai degrabă subteranul pentru parcurs pietonal subteran, cu scoaterea tuturor chioșcurilor de pe trotuare."

Gheorghe Udriște: „O arteră modernizată atrage întotdeauna trafic. Nimic nu garantează că acest pasaj nu va avea aceeași soartă.”

Adrian Bold își exprimă convingerea că singurul lucru care ar putea limita sau descuraja traficul auto este, pentru moment, sensul unic.

Doina Cristea este de părere că trebuie limitată parcare pe o singură cale de deplasare, iar retragerea primelor mașini care parchează se va face la cel puțin 20 m de intersecție.

Adrian Videanu anunță pe cei prezenți că la sfârșitul lunii noiembrie 2007 va avea loc o dezbatere asupra sensurilor de circulație și traficului din București, în care urbanisti și ingineri de trafic englezi vor prezenta concluziile câtorva studii.

Gheorghe Udriște opinează că soluția cea mai bună ar fi să se

păstreze circulația actuală și să se realizeze pasajul pietonal.

Viorel Hurduc: „Propun ca, pentru moment, să se realizeze pasajul rutier indicat în prima soluție a dlui Beldiman; dacă se va dovedi că nu este un câștig, spațiile exterioare pieței se vor transforma în parcuri sau în spații cu o altă destinație, iar interiorul va deveni pasaj pietonal.”

Gheorghe Udriște: „Blocajul principal al Pieței Romane se datorează circulației pietonilor. Predominantă a fost și trebuie să rămână crearea pasajului pietonal, care să degajeze arterele la suprafață.”

Ing. Todoran: „Studiul de fezabilitate în discuție este fără mașini, doar pentru pietoni.”

Dorin Ștefan este de părere că, din moment ce studiul are două etape, se poate reveni în Comisie pentru avizarea primeia dintre ele.

■ PUZ dublare diametrală Nord-Sud

(Buzești – Berzei – Vasile Pârvan – Hașdeu – Uranus – Calea Rahovei)

Constantin Enache, cel care prezintă proiectul, arată că pentru realizarea acestei artere care va fi una dintre marile căi de acces ale Bucureștiului, va fi necesară demolarea unor clădiri, dar și, în paralel, o restrângere a drumului, pentru unele porțiuni, la doar 18m. Vor mai trebui prevăzute câteva sensuri giratorii. Într-o alternativă secundă, însă, strada Izvor va rămâne singura, dacă nu va fi cumva „apropiată” acestui proiect.



Opțiunea pentru un traseu sau altul trebuie discutată; la nevoie, se poate chiar subtraversa și Piața Coșbuc, însă este evident că Șos. Viilor nu are cum să preia Uranus.

Doina Cristea arată că nu ar fi o bună opțiune să fie prevăzute fronturi la stradă pentru această arteră – dimpotrivă, ea ar trebui să fie una „eliberată” – însă, indiferent de ceea ce se va petrece, legat de acest viitor bulevard, opțiunea celor care-l vor defini trebuie să fie dublă – pentru o cât mai bună rezolvare a circulației, pe de o parte, pentru obținerea unei imagini urbane de prestigiu, pe de altă parte. Iar pana verde care-i va fi atașată trebuie și ea populată cu elemente de amenajare urbană; să închidem bulevardul nu este o opțiune, pentru că rezultă un culoar care are o slabă legătură cu orașul.

Dacă va fi să se construiască de-a lungul acestui bulevard, atunci aici ar trebui să fie locul unor instituții de mare prestigiu, instituții europene de ținută.

Viorel Hurduc înștiințează Comisia că diferența de nivel între nivelul de călcare al clădirii Parlamentului și nivelul Parcului Izvor este de 15,80 m, iar racordarea acestor capete ale secvenței ascendente a bulevardului se poate face în taluzuri. Ceea ce se dorește, în opinia d-sale, este realizarea unui bulevard de promenadă; anunță Comisia că în subteranul planșeului se poate construi. Girația care ar lega viitorul bulevard de Splai va avea un diametru de 110 m se poate dezvolta inclusiv un lac în actualul Parc.

Rezoluție: întrucât mai sunt de definitivat o serie de detalii ale acestei prezentări, se propune rediscutarea ei în Comisie peste un interval de două săptămâni.

■ PUZ Splaiul Unirii nr. 165, proiectant HAX

În introducerea prezentării, Viorel Hurduc apreciază că dezvoltarea naturală a Bucureștiului este pe diagonala apei, respectiv a Dâmboviței: „Cred că Bucureștiul își va dezvolta un centru pe direcția apei. Într-o optică de acest fel, Lacul Morii și Lacul Văcărești pot fi poli «naturali». Iar o pană pe marginea apei este un lucru posibil.

Dâmbovița, pentru a «accesa» orașul, poate ieși din matcă în 5 locuri: în zona Carrefour Orhideea; în zona Casa Radio; în zona Izvor / în Piața Unirii/ în zona Timpuri Noi, într-un luciș de apă care poate avea 90x100 m. Pentru că zona Timpuri Noi-Trigranit este actualmente destructurată, iar apropierea ei de Centru este totuși o realitate, am considerat că aici poate fi locul pentru



o serie de clădiri reprezentative. Propunerea noastră preconizează aici un Centru Comercial desfășurat pe 6 etaje, un hotel și un Centru de Conferințe. Dorința noastră a fost de a realiza un pol urban foarte bine echipat.”

Doina Cristea observă că ieșirea spre autostradă se suprapune cu circulația în sens perpendicular: „Cum suportă Splaiul evenimentul anunțat și cum vor fi rezolvate toate circulațiile care se vor intersecta în zonă? Și să nu uităm că, după studiile INCERC, clădirea se va afla în zona de risc seismic.”

Constantin Enache: „Dacă proiectul nu speculează, el va antrena o evoluție pozitivă a zonei și orașului. Ca sugestie, mi-aș dori ca străzile interioare să fie fără șicane, pentru a fluidiza traficul.”

Dan Marin consideră că proiectele de acest fel sunt bune, întrucât ele reușesc să disipeze o anume concentrare a orașului pe doar câteva zone, introducând în oraș alte zone vitalizate.

Dorin Ștefan: „Mi-aș fi dorit o deviere de măcar 5 grade a volumului, ca o urmă, un semn istoric, dar aici nu se mai găsesc urme istorice. Ceea ce aș dori să nu se întâmple ar fi ca tramvaiul să nu coboare chiar în intersecție.”

Rezoluție (Constantin Enache): se avizează favorabil, cu condiția ca intersecția cu Str. Avalanșei să fie făcută cu denivelare și străzile să fie concepute cât mai fluent.

14 Noiembrie 2007

■ Amplasarea monumentului consacrat lui Ion Luca Caragiale în fața TNB

Se precizează că monumentul este rezultatul unui Concurs desfășurat în anul 1992, iar din partea Primăriei Sector 1 există un certificat eliberat care are ca scop „definitivarea amplasamentului”. La vremea respectivă, reprezentantul Ministerului Culturii a considerat monumentul drept o „reprezentare superlativă”.

Viorel Hurduc își exprimă acordul pentru ca monumentul (15-17 tone) să rămână în fața TNB, el amintind tema din „Paițele”.

Alexandru Beldiman este de acord.

Doina Cristea este de acord, în principiu, însă exprimă trei puncte de vedere:

1. expertiza locului „ne poate arunca în aer”; 2. nu cunosc argumentele unui studiu de ansamblu; 3. e nevoie vitală de amenajarea întregului spațiu.

Rezoluție: se avizează pozitiv amplasamentul, în axul TNB, dar poziția lui exactă va putea fi determinată după PUZ Piața. 21 Decembrie.

Viorel Hurduc solicită, suplimentar, finanțarea unui studiu și a unei expertize pentru amenajarea întregului areal, în ideea în care întreaga zonă poate fi delimitată ca un PUZ, ocazie cu care s-ar putea clarifica și statutul juridic al terenurilor-părți. Doina Cristea este de acord cu această sugestie, arătând că astfel s-ar putea adăuga intenției de reglementare și reformulare a Centrului un studiu necesar privind și Hotelul Intercontinental, ca și un studiu de imagine. Viorel Hurduc precizează alcătuirea Pieței Universității, ca mare realitate urbană, care cuprinde Piața Universității propriu-zisă, Piața Rondoului (pasajul) și Piața Teatrului Național, delimitată de arterele Batiștei-Carol-Bălcescu, la care se adaugă fațada TNB. Adrian Bold: „Dacă va exista un concurs, să se prevadă inclusiv posibilitatea mutării, pentru că participanții pot veni cu alte idei; în ordinea dinamicii sale, monumentul nu e foarte potrivit pentru o fațadă.”

Dan Marin încheie discuția, lansând întrebarea: „Dacă tot va fi concurs, de ce nu un concurs și pentru amplasament, dar și pentru obiect?”

■ PUZ Pța. Lahovary nr. 8

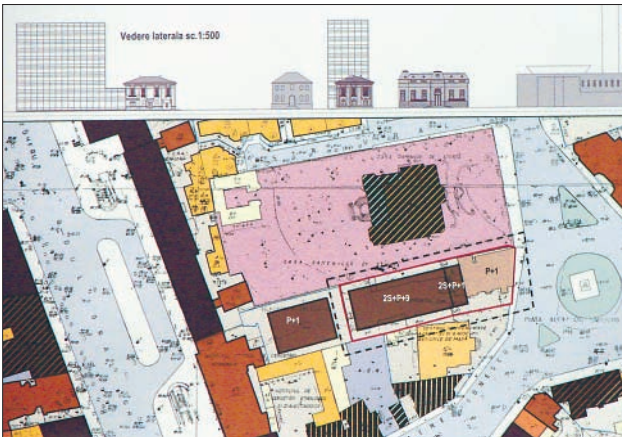
Se intenționează edificarea unei construcții într-o subzonă a nucleului central, protejată (CP4), care permite pentru moment

o înălțime maximă de 18 m. De la Cultură s-a obținut aviz pentru P+9, însă MLP a dat aviz negativ acestei propuneri.

Constantin Enache intervine, precizând că documentația care să susțină o propunere de acest fel, critică, pentru zonă, trebuie să fie mult mai bine susținută – o mai bună studiere a locului printr-un număr sporit de planșe, poate însoțite de o machetă a întregii Piețe, este necesară. Ar fi bine ca proiectanții să ia cunoștință de studiul istoric al dlui Criveanu, care oferă unele permisivități în zonă; ar fi bine ca acestea să fie cunoscute. Toate acestea, adunate într-o „documentație mai rotundă”, pot ajuta echipa să formuleze un răspuns mai adecvat la problema propusă – cum anume poate fi plantat acest „vapor” aici? O clădire-punct nu e posibilă?

Alexandru Beldiman este de aceeași părere: „Materialul prezentat este insuficient pentru judecată.”

Dan Marin apreciază că inventarea unei bare în context poate schimba direcția acestei piețe și așa suficient de agresată.



„Această permisivitate este una proastă, pentru că astfel se poate demola un context, ceea ce ar rezulta fiind o «singularizare negativă» a locului. Cât privește înălțimea maximă care poate fi acceptată în acest loc, trebuie spus că ea se adresează Pieței în general, nu acestui loc în special, care poate să nu fie cel mai bun pentru a primi această calitate. Personal, mă îndoiesc că o clădire ce dorește să aibă o asemenea anvergură poate funcționa cu o retragere de doar 6 m. Cred că studiul, aici, trebuie să plece de la morfologia urbană.”

Șerban Sturdza: „Din documentația prezentată, cred că aveți probleme cu vecinii. Alinierea la cornișa prezentată este o eroare, iar Casa și Grădina Assan încă nu sunt evaluate corect ca potențial urbanistic care vor influența propunerea Dvs.”

Viorel Hurduc: „În ceea ce eu numesc Parcajul Lahovary există probleme serioase de circulație și nu cred că ați urmărit consecvent condițiile de capacitate auto în ce vă privește. Cred că problema maximă care se cere rezolvată odată cu dezlegarea cererii Dvs. este cea de rezolvare a spațiului public în totalitate. Înainte de a face propunerea, vă recomand să revizitați zona și, pe cât posibil, să încercați chiar și o analiză a valorilor de trafic, măcar în anumite intervale orare. Ca recomandare, ar fi bine să încercați un Parteneriat cu Primăria – este un lucru indicat și care cred că vă poate aduce și unele facilități.”

Rezoluție: se va reveni, după rezolvarea solicitărilor adresate de Comisie.

■ PUZ Calea Moșilor 66 (Hanul Polonez)

Se dorește construirea unui imobil de birouri într-o zonă care afectează și o clădire declarată monument istoric, lucru considerat un impediment major de către promotor.

Dorin Ștefan este de părere că oricum, în 5 ani, hanul se va demola. Șerban Sturdza crede că principala problemă ridicată de propunere este „cum anume se poate comporta Primăria cu un teren al ei pe care se află un monument istoric?”

Adrian Bold arată că proprietatea clădirii revine Administrației Monumentelor Istorice, care se ocupă cu fișarea monumentelor istorice. În acest caz, ar fi foarte simplu de realizat o concesionare a proprietății.

Șerban Sturdza: „Administrația României posedă un număr de bunuri pe care le motivează imoral. Primăria trebuie să aibă grijă de această proprietate.”

Viorel Hurduc constată că există o indecizie la nivelul Capitalei și al Primăriei referitor la statutul obiectului în discuție și propune ca lotul să fie analizat în sine, ca o intervenție între două calcane de tip plombă.

Față de propunerea de a se păstra doar o fațadă a imobilului, și anume cea dinspre stradă, Dorin Ștefan este de părere că „istoria unui loc e dată de întreaga morfologie a clădirii, nu doar de o fațadă.” Viorel Hurduc propune proiectantului să încerce să preia regimul de înălțime al clădirii alăturate.

Adrian Bold cere să fie puse la dispoziția comisiei documentările privind regimul de proprietate, intenția investitorului și posibilitatea de intervenție. Se interesează dacă există, ca teme pentru intențiile echipei, avizul DMI.

Viorel Hurduc cere, în numele Comisiei, să se revină cu aviz de la Ministerul Culturii în ceea ce privește intervenția, după care se va putea judeca în cunoștință de cauză propunerea. Este bine de cunoscut ce reglementări de intervenție sunt prevăzute și, totodată, ce reglementări se adresează monumentului istoric în oraș. După părerea d-sale, trebuie rezolvată în principal revitalizarea monumentului.

Ca propunere direct adresată, dl Președinte propune echipei să revină numai cu analiza strictă a condițiilor lotului în cauză.

Adrian Bold crede că proiectul pune problema unui posibil parteneriat al Comisiei cu Primăria, însă Dan Marin consideră că, pentru moment, nu există vreun organism sau vreun reprezentant special al Primăriei pe probleme de urbanism cu care să se poată intra într-un dialog util.

Viorel Hurduc: „Așteptăm ca buna vecinătate să fie rezolvată în parteneriat cu Hanul, ținând cont de faptul că volumetria declară hanul ca monument, dar nu îl modifică. Propun ca orice intervenție în vecinătatea unui monument să se facă în baza unei scrisori adresate Primăriei și a unui răspuns oficial primit de la aceasta.”

Atât Adrian Bold, cât și Viorel Hurduc sunt de acord că orice analiză a propunerii trebuie să fie condiționată de avizul CMI pe studiul istoric, iar Constantin Enache este de părere că „trebuie să dăm semne că pe această zonă se va interveni.”

Rezoluție: se va reveni odată cu îndeplinirea cerințelor reclamate de Comisie.

■ PUZ Str. Regina Maria / 11 Iunie

Se intenționează construirea unei clădiri pe un spațiu-proprietate a Bisericii din vecinătate; funcțiunea va fi una de spații comerciale combinate cu birouri.

POT preconizat va fi 80%, iar CUT 5,25.



Dan Marin constată că nu observă nicio relație a propunerii construite cu contextul.

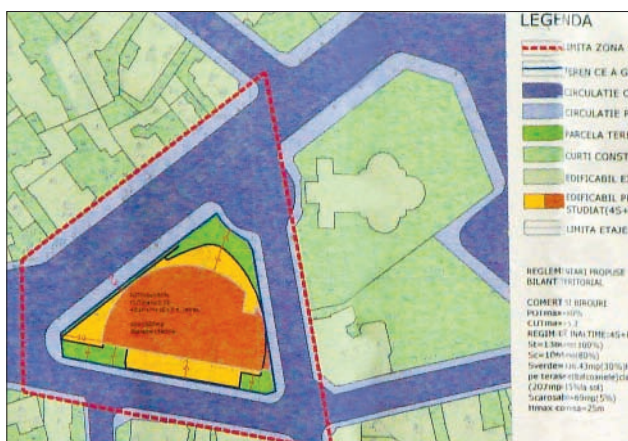
Șerban Sturdza afirmă că nu există toate piesele de documentație necesare judecării propunerii – în starea în care se află, planșele nu pot susține proiectul.

Constantin Enache este de părere că în discuție se află ideea unei intervenții într-o zonă foarte delicată a orașului, care ar solicita un dialog mai documentat. Personal, consideră că nu este locul unei convexități pe bd. Regina Maria, mai ales pentru că în front biserică este un unicat, iar restul de construcții sunt înșiruite.

Alexandru Beldiman apreciază că întregul proiect cere o prezentare mai elaborată.

Adrian Bold se interesează dacă este posibil ca în propunere să fie urmărite fronturile și, poate, să fie lăsată o alveolare pentru biserică.

Șerban Sturdza se interesează dacă biserica, proprietara locului, poate oferi loc pentru parcuri și utilități; abia după rezolvarea acestor



tor cerințe se poate pune problema ocupării terenului.

Rezoluție: se va reveni cu:

1. o documentare completă care să conțină și o analiză a sitului;
2. un concept de arhitectură și urbanistic, dar și cu situația juridică a terenului;
3. un document-propunere care să angajeze relația triunghiului verde din PUG cu noua propunere. Este indicat să se ia ca reper și icon al zonei Biserica.

28 Noiembrie 2007

■ Definirea regimului tehnic al terenurilor cu funcțiuni de spațiu verde, în scopul protejării și ameliorării condițiilor de mediu în Municipiul București

O prezentare de același tip s-a mai realizat în luna decembrie a anului trecut (2006) – 11 spații majore, tratate diferit; acum, pentru unele dintre ele sunt oferite și detalieri – desfășurări și spații plantate; toate parcurile prezentate au un regulament urbanistic scris.

Constantin Enache: „Lucrarea necesită discuții foarte ample. Scopul, evident, este protejarea spațiului verde, dar astfel gândit încât să nu împiedice dezvoltarea locului în sine. De pildă, în Drumul Taberei vor fi parcuri, va fi metrou. Trebuie prevăzute utilități, și să nu uităm că mai există soluția parcarilor care pot fi făcute sub terenurile de sport ale școlilor. Intenția de linie roșie, de demarcare a zonelor definite, este foarte bună.”

Alexandru Beldiman arată că pentru Calea Victoriei, acolo unde spațiul verde este unul cu conotații culturale, a fost prevăzută o restaurare. Întrebarea d-sale se leagă de faptul dacă informația de pe panouri a fost actualizată, întrucât, de pildă, în ce privește Calea Victoriei, este util studiul dnei Chiliman. În ce privește Parcul Plumbuita, de pildă, din informațiile pe care le deține, sunt în curs de execuție unele lucrări care nu apar figurate pe planșele aduse.

Adrian Bold: „Din păcate, adeseori nu putem interveni la timp pentru a reglementa așa cum ne-am dori unele situații. Primăria Sectorului 2, de pildă, a apărut într-o zonă care trebuia avizată. Ne propunem, însă, să definim unitatea teritorială de referință. Nevoia studiului este una foarte urgentă, întrucât regimul juridic al terenurilor se modifică foarte rapid și apar situații ale unor retrocedări care se petrec pe curțile școlilor sau în alte zone critice. Astfel încât ceea ce s-ar putea determina ar fi să se oprească într-un mod legal oarecare folosirea sau exploatarea terenurilor. În acest moment, nu poate fi stopată legal intenția unor proprietari de a construi, dar este evident că spații verzi, amenajate, trebuie păstrate ca resurse. În fine, în ce privește această prezentare, să nu uităm că avem ca obiect definirea, nu amenajarea spațiilor. Florin Machidon amintește Comisiei că ceea ce i s-a cerut a fost să se revină cu defalcarea spațiilor, pentru a putea fi create unele tipologii. Dorința sa ar fi să poată fi realizată încadrarea teritorială, pentru că, astfel procedându-se, spațiul va avea destinație publică, și nu va putea fi construit, deci va fi la adăpost.

Adrian Bold: „Ulterior acestei faze, hotărârea de consiliu poate afirma că aceste parcuri vor avea fiecare studii de amenajare.”

Dan Marin este și el de aceeași părere: „Obiectul prezentului studiu este delimitarea spațiilor plantate, amenajarea lor în sine ținând de o altă discuție. Nu trebuie neapărat ținut cont de ceea ce este acum pe teren, pentru că oricum intervențiile trebuiau și ele avizate. În fața Muzeului Țăranului, de pildă, s-au făcut amenajări cu tot cu siluete plantate în spațiul public. Am cele mai mari dubii, personal, față de felul în care administrațiile locale permit sau favorizează intervenții în zonele care le revin.”

Constantin Enache: „Scopul acestui PUZ cred că este protejarea spațiilor plantate. Lucrul trebuie urgentat mai ales din punct de vedere juridic, pentru că ordonanțele care vor discuta aceste zone vor veni, iar Primăria nu are instrumentul legal cu care să reacționeze. Vom solicita ulterior întocmirea PUZ de detaliu într-o ordine indicată de proiectul astăzi prezentat.”

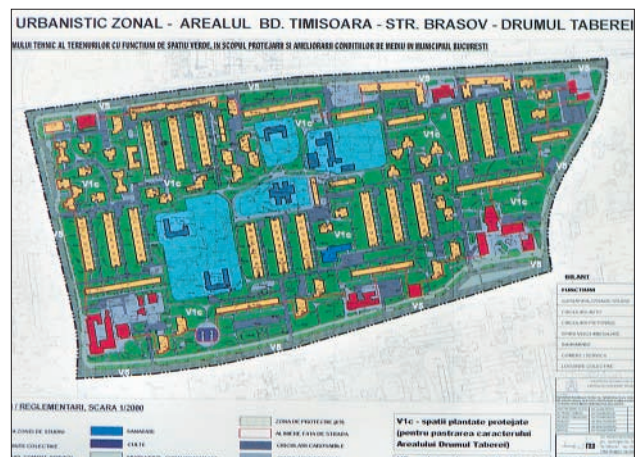
Viorel Hurduc: „Dacă ne mărginim numai să indicăm, rămânem la stadiul declarațiilor.”

Florin Machidon promite că studiul pentru Calea Victoriei va fi armonizat cu lucrarea condusă de dl Alexandru Beldiman.

Adrian Bold: „Ceea ce putem face în lipsa cadrului legal este să introducem toate zonele studiate între V1 și V8”.

Dan Marin: „Ar trebui să ne referim la spațiile care, oricum sunt nesatisfăcătoare. În ce măsură, după o intervenție ulterioară, aceste spații declarate sau stabilite vor mai fi ele posibile?”

Adrian Bold propune ca, până la sfârșitul anului, toate aceste studii și proiecte să fie coordonate și avizate, pentru că astfel se ajunge la situația ca anumite zone să se modifice subit, fără a mai exista posibilitatea de reacție – „Acum un an, știam că Bd. Kiseleff era protejat. Acum, aflăm contrariul. Într-o altă ordine de idei, Muzeul Antipa se află pe aceeași locație din 1911. Nu înțeleg cum anume s-a putut constitui aici o proprietate privată, chiar dacă legea permite prefecturii o posibilitate de compensare pentru unele terenuri. Într-o fază premergătoare, cred că studiile



pot fi avizate pe capitole.”

Viorel Hurduc este de părere că, în această prezentare, grija de a proteja se înfruntă cu dorința de a împiedica. Există, însă, la nivelul planșelor, unele confuzii rezultate din prezentare.

Constantin Enache: „Ca nevoie de judecare corectă și exactă, scrupuloasă, desigur că fiecare planșă ar trebui supusă analizei și discutate. Evident, însă că, din rațiuni de utilizare eficientă a timpului de lucru, este de preferat să fie discutat și avizat principiul, urmând ca detaliile și amenajările să fie amânate pentru o dată viitoare.”

Dan Marin: „Pe ansamblu, intenția este cât se poate de bună, însă realitatea nu corespunde, cel puțin în câteva cazuri, cu ceea ce ni se prezintă.”

Rezoluție: se propune spre avizare favorabilă ca principiu, dar toate proiectele vor fi discutate în Comisie la nivel de detaliu (amenajare).

12 Decembrie 2007

■ PUZ Pța Victoriei – Zona Uranus

În prezentare (realizată de Constantin Enache) se arată că subiectul stagnează de cel puțin un an, la fel ca și tronsonul Dâmbovița–Uranus.

Se propune o legătură Dâmbovița–Tudor Vladimirescu/Rahovei, unde intersecția existentă se poate rezolva în girație la sol; la fel, se propune o girație pe tronsonul Berzei–Vasile Pârvan–Hașdeu – aici girația permițând depărtarea de oglinda apei și o intervenție majoră pentru legarea apei de „Palat”. Între Parlament și viitoarea Catedrală a Neamului apare un bulevard urban, care este gândit terasat.

În această gândire, primul moment al intervenției se leagă de modernizarea străzii la un profil de 18 m, cu condiția rezolvării intersecției Regina Maria–Coșbuc–Rahovei–Bd. Tudor Vladimirescu. Există o ipoteză în care profilul propus este continuat fără spațiu verde, urmând ca zona apropiată de monumente să fie non-edificandi. Mai există însă și o a doua ipoteză, mai decisă, de a prelungi tale-quala bulevardul cu tot spațiul verde lărgit, iar în zona lui de capăt se poate opta pentru o alternativă sau alta.

Pe de o parte, poate apărea ideea unui concurs public, pentru că la nașterea Bd. Uranus se poate renunța la două clădiri pentru a face loc unui spațiu urban generos; pe de altă parte, există propunerea unui spațiu conturat, degajându-se net spațiul din fața monumentelor. CUT estimat pentru noul bulevard este cel de 6, propriu în general Căii Victoriei, considerat atractiv, dar nu vor fi permise exagerări. Investițiile publice, în măsura în care contribuie la mai buna definire a zonei, vor avea dreptul la derogări.

(prezentarea este continuată de Viorel Hurduc)

„Fermă în poză este doar trama stradală, ca în Concursul București 2000 și rezolvarea Splaiului. Străzile se despart de canal pentru a extinde luciul de apă. Toate geometriile propuse nu sunt definitive, ci doar indicative.

În primul rând, aș declara că susțin ipoteza unui bulevard N-S al Bucureștiului, mai ales pentru că în partea de S sunt prevăzute investiții, dintre care cea mai importantă și posibilă pare fixarea unui nou aeroport al orașului, una dintre locațiile posibile fiind zona Jilava. Zona Splaiului, pe de altă parte, poate fi eliberată pentru realizarea unui drum expres subteran.

În zona Parlamentului, bulevardul are o lungime de 980 m, care se desfășoară pe trei terase ce preiau diferența de nivel de 16 m. Sub prospect sunt prevăzute parcaje, dar și transport de metrou, care va coborî sub 25 m. Către Parlament se propun edificabile, pe malurile de bulevard, dar ele ating, finalmente, doar nivelul platformei de călcare din jurul instituției. În partea centrală, mediană a bulevardului, în dreptul Parlamentului, este posibilă realizarea unui scuar, a cărui lățime să fie de 170 m. Se sugerează în plus și împădurirea parcului Izvor, precum și refacerea sau crearea unor

elemente care să reamintească fosta geometrie urbană. Mai poate apărea propunerea de realizare a unui pod în axul bulevardului din fața Parlamentului.”

Doina Cristea dorește să știe dacă, într-o prima fază, este posibil ca soluția să funcționeze fără subtraversări, pentru că prin săpături pot apărea ape de infiltrație care se vor deplasa către N; sugestia ar fi să se acționeze, pe cât posibil, în suprateran. Viorel Hurduc atrage atenția, totuși, că sunt prevăzute în această zonă două linii noi de metrou. Dan Marin observă că în ipoteza în care clădirea Primăriei ar fi ascunsă de o altă clădire, lucrurile nu sunt în regulă, pentru că Primăria este și trebuie să rămână un reper.

Viorel Hurduc recapitulează nevoile urgente ce reclamă avizarea acestei propuneri:

1. trebuie hotărâtă o idee de principiu a dezvoltării locului, presați fiind de rezolvarea urgentă a amplasamentului Catedralei Patriarhale;

2. există o nevoie de a desface eficient proprietățile, astfel încât ele să fie mărginite coerent de spațiile publice; odată bulevardul rezolvat, Curtea Catedralei și a Parlamentului vor trece în domeniul public.

3. trebuie văzută și stabilită poziționarea Bulevardului față de Parlament.

Dan Marin face următoarele observații: „Terenu Catedralei avansează spre 13 Septembrie. Edificabilul, însă, va trebui retras mai mult, așa încât este obligatoriu să apară o analiză a edificiului Catedralei în raport cu spațiul public din care să rezulte definirea unei Piețe. Piața spre Hotelul Marriot mi se pare evident că trebuie extinsă. Însă problema importantă, aici, mi se pare cea a planimetriei bisericii – dacă nu se știe exact cum va fi ea, nu cred că este posibil să conturăm precis spațiile – poate fi o biserică de plan central, care să dezvolte relații egale cu toate laturile, după cum la fel de bine poate fi așezată în lung, și atunci relația ei cu viitoarea Piață va fi inevitabil alta.”

Viorel Hurduc răspunde că important este, pentru moment, să poată fi stabilite limitele platoului pe care se va așeza biserica. Doina Cristea este de părere că breteaua de trecere concepută strict pentru uzul parlamentarilor nu trebuie să existe; crede că dacă va fi dezvoltat și hotelul destinat aleșilor, el va împiedica vederea firească a Catedralei dinspre oraș, deci acesta ar trebui să fie conceput altfel; consideră că zona din spatele Parlamentului trebuie să rămână în așteptare, până nu va fi gândită Catedrala în relație cu celelalte clădiri.

Dan Marin este de părere că platforma prezentată anterior, cea scobită, rezolvă mai multe probleme; personal, nu înțelege de ce anume hotelul parlamentarilor nu poate ocupa cornișa stadionului Cotroceni, din imediata apropiere a hotelului Marriot, unde ar fi suficient loc și pentru parcaje. Doina Cristea crede că o posibilă piață la S-V ar clarifica mult mai multe situații acum conflictuale, ar împăca locul, punând cumva de acord Hotelul Marriot cu Ministerul Apărării, cu viitorul hotel al parlamentarilor și cu întreg traseul Bd. Uranus. „Nu văd de ce nu poate exista un hotel de o planimetrie mult mai liberă. Studiile arată că nu pot exista spații comerciale cu goluri de mai mult de 40 m între ele, deci problema unui bulevard cu virtuți comerciale trebuie regândită. Apoi, spațiile publice plantate contează foarte mult în această propunere. Spațiul pozitiv aici va fi cel conturat de noile limite, iar limitele acestea vor lucra, se vor comporta foarte diferit.”

Alexandru Beldiman: „Cred că trebuie să mai punctăm odată ce anume avizăm. Sunt de acord cu bulevardul, în principiu, dar cred că ceea ce lipsește proiectului este o anume filozofie de bază. Este vorba, practic, de a transforma un maidan într-un loc. Sunt de acord să rezolvăm problemele stringente. Nu sunt însă de acord cu rezolvarea locului Primăriei și cred că trama stradală odată fixată va determina un cadru al construitului.

Dan Marin nu este nici el de acord cu modalitatea rezolvării circulației în zona Primăriei și s-ar pronunța, mai degrabă, pentru acoperirea cu un planșeu a canalului pe o porțiune. Constantin Enache consideră ideea utilă, mai ales pentru că s-ar putea forma,

astfel, o piață în zonă.

Adrian Bold: „Lucrăm, în cazul de față, la scara istoriei orașului. Centrul orașului București nu este și nu ar trebui să fie rezolvarea circulației, ci simbolică orașului. Orașele istorice au densitate foarte mare în zonă, dar și omogenitate stilistică. Dacă ne vom gândi la mari orașe din lume, vom observa că nu de puține ori centrul orașului este un gol. Cred că este bine să ne dorim să intensificăm viața orașului, dar și să-i dăm o semnificație acestuia. Felul în care încercăm rezolvări parțiale și punctuale ale acestei probleme arată neputința noastră de a construi în sec. XXI un centru de oraș. Pun întrebarea: de ce nu poate fi acest bulevard un Raumplatz? Poate că, astfel procedând, nu facem decât să complicăm totul prin aprobarea unui element (circulația), pentru că nu avem o idee generală, un concept, o strategie.”

Viorel Hurduc, însă, este de părere că așezarea bulevardului nu va fi o pierdere pentru profesiune.



Adrian Bold: „De ce nu putem depărta brațele bulevardului astfel încât să prindă între ele un gol de 60 m? Cred că, astfel creionat, bulevardul poate fi un semn de identitate al orașului.”

Viorel Hurduc: „Nu doresc să risc să creez o nouă Piață a Unirii între două sensuri giratorii.”

Adrian Bold: „Astăzi putem vorbi deja despre prăfuirea arhitecturii anilor '60-'90, în care era promovată, chiar în lumea civilizată, un singur tip de imagine urbană. Cum a vorbi despre spații la scară mare este din ce în ce mai greu, ideea este de a pune în formă un spațiu emblematic. Întrebarea este cum anume abordăm formarea Centrului de oraș, pe care ni-l dorim un reper identitar, câtă vreme este evident pentru oricine că pe străduțele tradiționale ale Bucureștiului, cele pe care le apreciem pentru culoarea lor, circulația auto nu poate fi introdusă.”

Constantin Enache face propunerea definirii unui culoar needificabil, care să fie definit ulterior ca ocupare sau arhitectură.

Viorel Hurduc este de părere că pentru moment este important cel puțin să decodificăm cele două registre de interdicții care să genereze un cadru de acțiune – funcție de infrastructură și de Dâmbovița, respectiv funcție de marja de eroare a așezării Catedralei.

Adrian Bold îi avertizează pe cei prezenți că „Parlamentul își va restrânge activitatea, dar că în condițiile în care instituției i se va permite încă un edificabil, pariul cu această limitare va fi pierdut.”

Doina Cristea: „Pentru Patriarhie, pentru a pune în evidență Biserica, între platformă și nivelul de jos nu poate fi gândită o cascadă de, să zicem, 4 niveluri care să poată balansa într-un fel, scara măgăoaiei?”

Adrian Bold: „Dacă stadionul s-ar transforma în anexă a Catedralei pe exterior, s-ar putea realiza o terasare la nivelul colinei. S-ar cere, însă, deplasarea Catedralei din ax. Cred că, din păcate, proiectului îi lipsește, în această formă, farmecul reeditării istoriei, trecerea prin mai multe tipuri de locuri.”

Doina Cristea: „Diferența dintre farmecul orașelor istorice și eșecul tuturor ansamblurilor nou-construite este îndoită – pe de o parte, numărul de biți, informația care ne este oferită – volumele noi sunt seci, egale; iar mai apoi ar fi vorba despre o anume ambiguitate, practic de un anume fel de a descoperi simultan prezentul și trecutul în oraș, care este blocat de perspectivele directe.”

Doina Cristea consideră că ar fi de preferat, dacă este posibil, o trenă de vegetație a noului bulevard. Adrian Bold, însă, apreciază că trebuie discutat, în realitate, un mare proiect al orașului și crede că „nu trebuie favorizate funcțiuni pentru zone care nu pot susține ideea de centru al orașului.”

Constantin Enache crede că este bine să fie realizat un PUZ director care să stea, ulterior, la baza Masterplanului acestei zone; în fine, Viorel Hurduc anunță Comisia că Patriarhia așteaptă un rezultat al discuțiilor care se desfășoară, ca să poată dezvolta mai departe o temă a obiectului Catedralei propriu-zise, necesară unui concurs.

Constantin Enache propune, ca rezoluție a acestei prezentări, să fie rezervate două culoare (care să cuprindă, unul, și drumul, și intersecția, iar celălalt să fie un culoar pentru artera rezervată Splaiului) și, în același timp, să fie sugerată o Piață, un largo cel puțin pentru Catedrală.

■ PUZ Bulevard Promenada Mal de Lac, prezentare de Viorel Hurduc

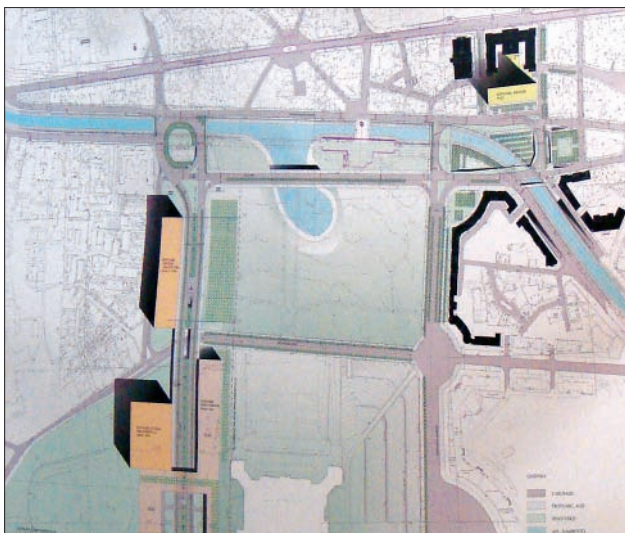
Se intenționează realizarea unui bulevard preconizat de PUG, de o lungime de circa 2,5 km, care se întinde de la Șoseaua Nordului până în zona Șos. Madrigal/Grivița și care străbate traseele CF. București–Constanța, Str. Elena Văcărescu–Str. Gârlei – Str. CD Gherea. Acesta va antrena schimbarea capacității Parcului Herăstrău pentru partea de N. S-a încercat o selecție de modele exterioare care să permită adaptări pentru a crea urbanitate pe fiecare parte a traseului; se propun intervenții, însă fără a modifica destinația arterei și nici a segmentelor care-l vor alcătui. Una dintre componentele majore ale acestui bulevard

va fi pietonalul cu funcțiune de promenadă, care va alcătui o singură unitate cu carosabilul dorit, acesta din urmă fiind rezervat unui transport tipic traseului de promenadă (transport diferențiat, cu viteză redusă). O problemă majoră a acestui bulevard este discontinuitatea lui, având în vedere că el va intersecta obligatoriu Calea Ferată București–Constanța și DN1. Se propune realizarea unei străzi cu 4 benzi, la care se adaugă o bandă de selecție și banda destinată transportului în comun. Înspre N, această stradă va avea un trotuar normal, însă pe partea de S va exista o alee, care să facă tranziția către Parc. În ceea ce privește intervenția asupra vegetației mici sau mari întâlnite de traseul propus, s-a avut în vedere să nu se acționeze asupra acesteia decât în măsura în care lucrul va fi absolut obligatoriu. Transportul auto va fi rezolvat, din punctul de vedere al circulației, cu senzori giratorii, iar Calea Ferată va fi bordată pe 25 m de vegetație înaltă și de locale de 7 m. Doina Cristea observă că un transport public specializat ar fi de conceput în măsura în care aici vor fi aduși oameni din S. Bucureștiului, deși problema aglomerării va rămâne (cum vor ajunge aici oamenii din S orașului?). Pista pentru bicicliști ar fi bine să fie mărită (Viorel Hurduc răspunde că s-a operat deja această amplificare a spațiului rezervat); ar fi fost extrem de util un studiu de peisagistică, pentru că în București există exemple de gard viu, care ar fi extrem de potrivit pentru unele zone, însă care este nefolosit sau prost utilizat, iar în ceea ce privește strict problema gardurilor, acestea este bine să fie ori deloc, ori să aibă un rol clar de protecție, pentru că există animale antropofile care trebuie protejate. Ca recomandare punctuală în acest sens, ar fi să nu se populeze în niciun caz rezervația naturală, parcul propriu-zis cu veverița cenușie, care este o specie ce se adaptează foarte ușor oricărei locații, însă care aduce mari pagube ecosistemului în care este „implementată”.

Constantin Enache recapitulează o parte din temele ridicate de acest proiect: este necesară „despletirea” circulației pentru zona de N; apeductul Căii Ferate București–Constanța oferă, cel puțin în perspectivă, posibilitatea îngropării căii ferate; se poate realiza o ameliorare a fluenței intrărilor în oraș pentru partea sa de N.

La întrebarea lui Adrian Bold despre cum anume se va opera accesul auto în parc, se răspunde că nu va exista carosabil în parc, ci doar parcări subterane care vor urmări aleile. Doina Cristea se interesează de poziția în care bulevardul se va suprapune drumului de halaj, pentru că se poate exploata această locație în folosul alimentării cu apă a mașinilor de intervenție ale pompierilor, dat fiind că în partea de N a Bucureștiului hidranții lipsesc. În ce privește calea ferată București–Constanța de pe teritoriul orașului, ea e bine să fie păstrată, pentru că în situații de aglomerație, ea va putea fi utilizată ca resursă. În legătură cu această posibilitate, Viorel Hurduc precizează că taluzurile pot constitui „carnea” drumului expres ulterior.

Rezoluție (Constantin Enache): se avizează proiectul pozitiv



în forma lui actuală și se deschide discuția cu privire la asigurarea parcarilor în parc și a clarificării relațiilor arterei cu Calea Ferată.

12 Decembrie 2007

■ PUZ Str. Brezoianu, urbanism Florin Machidon, arhitectura Dan Hanganu

Se propune realizarea, pe un lot de dimensiuni reduse, a unui bloc de locuințe, prevăzut și cu spații pentru birouri, în imediata apropiere a Grădinii Cișmigiu, specificându-se că această construcție va fi parte dintr-un ansamblu de clădiri înalte (dintre care unele ar putea atinge chiar 60 de etaje) construite în zonă.

În prezentarea proiectului, Florin Machidon arată că o dezvoltare de acest tip a mai fost propusă, la gabaritele vremii, încă de Marcel Iancu în „Despre utopia Bucureștilor”; ar exista asemănări ca modalitate de a proiecta și de a gândi centrul orașului cu construcții înalte ca Central Park, din NY; în totalitatea sa, ansamblul ar urma să ritmeze centrul Capitalei, dar și să puncteze unele zone care pot fi concepute ca având anumite particularități arhitecturale și urbanistice. Ca atare, o investiție de acest tip este concepută spre a fi „un cadru de orientare al orașului”.

În intervenția d-sale, Dan Hanganu argumentează conceptual ideea de a popula centrul Bucureștiului cu clădiri de înălțimi mari prin actualitatea tendințelor de densificare, lizibile în toate marile orașe ale lumii. Aceasta ar fi justificată, în opinia d-sale, pentru combaterea ideii de golire a Centrului (populația din această zonă ar migra către periferii, locul ar deveni astfel nerentabil financiar, iar centrul ar decădea), ca și pentru a rezolva o criză de energie (transportul alimentelor, aprovizionarea cu materiale de orice tip ar fi greoaie și scumpă pentru Centru, iar o locuire densă a zonei ar justifica acest efort). În fine, un al doilea motiv pentru care, în opinia d-sale, Bucureștiul trebuie să permită în această arie construcții înalte ar fi aceea că prin acest tip de edificii se va realiza o mai pregnantă identificare a orașului, prin intermediul gesturilor spectaculoase, „de primă ligă”, din categoria Wow Architecture. Totodată, aceste clădiri (care vor conține funcțiuni de tip sport, leisure, cultură, vor exista spații verzi și înăuntru) vor stimula o mai bună (re)cunoaștere a indivizilor cetății între ei. Concluzia d-sale este că „Bucureștiul are ambiție”, dar această ambiție a sa ar trebui ilustrată prin construcții care să combine elementul înalt cu vidul constructiv (dat de Grădina): „Dorința colectivă de a construi depășește criza, reticența colectivă. Democrația se apără prost în fața gesturilor elitiste, iar acest loc trebuie populat cu gesturi de elită.”

În ce privește doar insula propriu-zisă de la care s-a plecat în propunerea celor 6 turnuri, aceasta măsoară 450 mp la bază, iar accesul în ea se va face prin clădirea ziarului Universul, urmărindu-se continuitatea de spațiu verde. Înălțimea maximală care se propune este de 27 de etaje, existând inclusiv posibilitatea gândirii, pentru acoperișul ei, a unui heliport, care nu există în zonă.

Doina Cristea: „Prezentarea proiectului a fost remarcabilă. Dacă ne-am fi aflat la Boston, îl avizăm fără ezitare. În ceea ce privește trimiterea la scrierea lui Marcel Iancu, este bine să nu uităm că în acea perioadă, Bucureștiul dispunea de un parc auto de strict 45.000 de vehicule, cu tot cu camioane, lucru care ne dă dintr-o dată imaginea schimbării radicale a situației în care ne aflăm astăzi. Aș fi de acord cu propunerea pentru 4-5 turnuri, cu condiția fundamentală de a putea aviza totul odată. Iar ca limbaj, aș atrage atenția asupra riscului de a cădea într-o situație ridicolă de tip Varșovia, unde centrul orașului s-a populat cu clădiri al căror limbaj este cel al centrelor de afaceri. Să nu uităm, apoi, că în proiectul inițial al Grădinii Cișmigiu s-a ținut neapărat ca ea să poată fi locuită de păsări antropofile – lucru pe care evident că prezența unui heliport în zonă l-ar anula.

Ar mai fi de reținut observația că Cișmigiu are încă zone „naturale”

în el, în care pentru moment te poți „pierde”; evident, însă, că o clădire de mari dimensiuni va sfârși prin a-și anexa parcul. Ca perspectivă, să ne aducem aminte că mai există, deja, în oraș, zone paralizate de construcții înalte care se află în planul secund. Apoi, chiar dacă ne gândim la exemple de implanturi de acest fel din întreaga lume, este bine să ne întrebăm: sunt valabile toate aceste exemple? Știut fiind că unele dintre ele, inițial văzute ca semnale cu greutate pentru anumite locuri, au suferit modificări importante în timp, tocmai pentru că nu au fost valabile. În sfârșit, să admitem că indiferent de avantajele pe care ele le pot aduce pentru zonă, clădirile de acest tip, ca exploatare, sunt scumpe. Iar cum piața imobiliară locală fluctuează și va fluctua în continuare imprezibil, blocul propus poate să nu fie, în cele din urmă, susținut, întreg proiectul ar rămâne o simplă demonstrație frumoasă, iar noi ne-am alege doar cu «popândăul» stingher.”

Alexandru Beldiman: „Ca gest, propunerea nu mă sperie, deși el va schimba radical viața în zonă. Mă declar cu totul de acord cu ceea ce a spus doamna Cristea în legătură cu sincronicitatea propunerii (să fie avizate, eventual construite edificiile în același timp) și actualitatea ei și atrag atenția că vital pentru această propunere este calitatea echipelor cărora le vor fi încredințate turnurile. Mi se pare evident că fiecare dintre ele va trebui să fie un succes, pentru că altfel ideea de turn va fi compromisă iremediabil pentru București. În fine, nu cred că Bucureștiul este, așa cum s-a sugerat în prezentare, un oraș plicticos – dimpotrivă, îl găsesc extrem de interesant, mai ales în această zonă centrală.

În ceea ce privește textele din interbelic invocate, desigur că ele sunt utile pentru cunoașterea unei modalități de gândire dintr-un moment dat, însă evident că ele nu mai pot fi considerate, acum,

ca argumentative.

Insist, însă, în mod deosebit, pe realizarea unui studiu de impact – pentru că, dacă o singură clădire ar aduce în zonă 400-450 de vehicule, înmulțită cu șase această cifră devine importantă, iar efectul tuturor schimbărilor pe care edificiile le vor aduce, nu doar din punctul de vedere al circulației, trebuie foarte bine studiat, pentru că de acest implant depinde viitorul centrului Bucureștiului. Îmi doresc să îmi dau seama foarte bine de impactul pe care 1.500 de persoane (ori 4 sau mai mult) îl vor avea asupra acestui parc, care e „parcul de toată ziua al bucureșteanului”.

Doina Cristea: „La care s-ar mai adăuga, în ipoteza în care blocurile vor fi locuite, cele minimum 4 locuri de joacă – care nu știu unde vor mai putea fi amplasate.”

Alexandru Beldiman: „Așa că, dată fiind importanța zonei, este aproape obligatoriu ca politicul să fie implicat, altfel mi se pare evident că acest gest va sfârși într-un fiasco total.”

Dan Marin: „Acum 20 de ani, Bucureștiul se distrugea sistematic în numele comunismului modern, iar acum se petrece același lucru, doar că în numele banului. Șansele de a realiza împreună și în același timp acest proiect ale celor care dețin terenurile și ar dori să construiască într-un același mod sunt nule, din moment ce ei sunt investitori privați diferiți. Ca de fiecare dată, ni se prezintă un scenariu fictiv, scopul final fiind exploatarea la maximum a unui teren de către cel care îl posedă. În ce privește utilizarea acestor tipuri de construcții ca repere, paralela cu bisericile din alte orașe este OK, însă arhitectura trebuie să fie, în această comparație, vizibilă și oculară; în plus, să nu uităm, totuși, că flesa de biserică este în oraș un reper de cu totul alt tip decât un turn. Iar dacă în alte exemple, cum ar fi cel al turnului lui Snozzi pentru Frankfurt, turnul marchează ceva, aici, la noi, turnul nu marchează absolut nimic – pentru că, de fapt, în cazul nostru, el nu este un motiv urbanistic real. Ideea că am merge pe linia de tip nord-american mi se pare o forțare. Iar în ce privește citarea lui Marcel Iancu, acesta invoca, să reținem, Planul Voisin. Or, întrebarea mea ar fi – mai este cineva, acum, în Paris, care să facă referire serioasă la acest plan când este vorba despre dezvoltarea Parisului de azi? Și așa mai spune că a promova acest mod de a construi ar însemna să transformi locul într-o zonă amorfă. Bucureștiul nu are nevoie de acest tip de delimitare, pentru că zonele sale sunt delimitate evident, chiar și acum.

Și nu doresc să închei această intervenție fără să discut și problema responsabilității în legătură cu promovarea de astfel de construcții: nu există nicio ieșire de arhitect-care-construiește-înalt în fața presei atunci când această abordează chestiunea apariției acestui tip de clădire în oraș. Și toată responsabilitatea cade pe umerii acestei Comisii, fiecare dintre membrii ei fiind blamat sau chiar suspectat de interese oculte pentru că permite o astfel de arhitectură în zone importante ale Bucureștiului”.

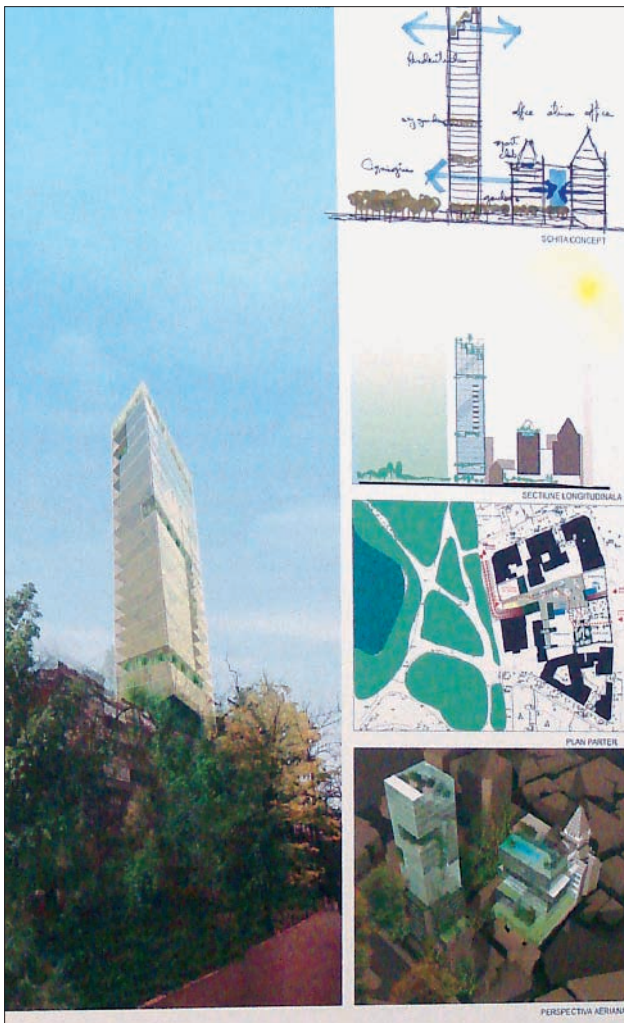
Viorel Hurduc: „Ne bucurăm să îl putem avea astăzi printre noi pe dl. Hanganu, însă domnia-sa trebuie să știe că la noi în țară lucrurile sunt încă ciudate. Ne aflăm între teorie și practică și, din păcate, nu mai suntem lejeri în a discuta orice, iar dacă nu probăm, dacă nu facem proba exagerării, chiar, nu vom ști ce anume putea fi, dacă... Cu greu ne mai putem permite o propunere profesională.”

Dorin Ștefan: „Cred că proiectul vine din zona culturală a urbanismului. Ca atare, sunt de acord cu el și îl voi susține.”

Adrian Bold observă că proiectul nu a fost trecut pe ordinea de zi și este incomplet; ca atare, solicită echipei care a realizat prezentarea revenirea în Comisie după ce va fi definitivată documentația prin inserția studiului de circulație, a studiului de însorire, a studiului istoric necesar și a celui de impact. Propunerea este urmată de contrapropunerea Președintelui Comisiei că, dată fiind absența reală a acestor documentații, prezentarea să fie considerată ca o consultare și nu avizare.

La reafirmarea poziției lui Dorin Ștefan, „proiectul este un gest cultural, cu care sunt de acord.”, Dan Marin răspunde că nu consideră neapărat modernizarea Bucureștiului ca fiind obligatoriu condiționată de prezența unor clădiri înalte. „Întrebarea mea,





acum, ca și în alte ocazii, este: De ce se propune construirea înaltă exact pentru acest loc, atunci când Bucureștiul are zeci de hectare care așteaptă să fie construite, fără a îngrămădi funcțiuni pe zone absolut imposibile, precum este cea în discuție?” Alexandru Beldiman: „Nu cred într-o singură verticală, aici, ci doar într-un ansamblu. Valoarea arhitecturii este foarte importantă, însă ea pleacă de la valorile urbane.”

Dan Hanganu se interesează asupra înălțimii maxime care poate fi admisă în zonă. Adrian Bold indică faptul că această înălțime nu ar trebui să suspende funcțiunea urbană. Însă, pe de altă parte, arhitectul-șef explică celor prezenți că infrastructura acestei zone nu suportă, în starea în care se găsește pentru moment, clădiri foarte înalte și că există chiar posibilitatea constatării faptului că terenul prezentat spre analiză (cel din Str. Brezoianu) nu întrunește condiții de constructibilitate, altfel riscându-se promovarea unei dezvoltări nedurabile a orașului. Ca răspuns concret la întrebarea dlui Hanganu, Adrian Bold arată că pentru această zonă, PUG prevede reconstituirea cornișei, adică o înălțime de 7-9 etaje.

Doina Cristea sugerează echipei Machidon-Hanganu să revină cu analiza celor două posibilități: fie cea a coroanei de turnuri propuse, dar cu toate studiile enumerate, fie cu o studiere a cornișei. În niciun caz, nu optează pentru studierea unui singur turn: „Dacă rămâne singur, el va fi cuiul lui Pepelea.”

Viorel Hurduc (în loc de rezoluție): „Se consideră prezentarea ca o consultare; se va reveni cu cele patru studii considerate necesare; pledați-vă cauza – nu vă invit să cedați, ci doar să aduceți în Comisie toate argumentele de care dispuneți.”

■ PUZ Modernizare Piața Romană și Pasaj Subteran, BBM Grup (revenire)

S-a revenit cu o dezvoltare a pasajului auto; se propune și un mo-

nument public, iar în ceea ce privește realizarea plantației verzi din jurul Pieței Romane, aceasta va fi populată cu platani, pentru a fi dezvoltată o ambianță specifică; platanii vor fi expuși într-o vitrină aparentă la nivelul rădăcinii, care să facă vizibile etapele de creștere ale arborilor. S-a avut în vedere și corelarea stațiilor de transport public, precum și ale pasajului pietonal, cu stațiile de metrou. Viorel Hurduc apreciază că prima dintre probleme, cea a circulației auto și a fluenței, este rezolvată, unicul semn de întrebare adresându-se „formei celei mai eficiente în care această circulație se poate desfășura.”

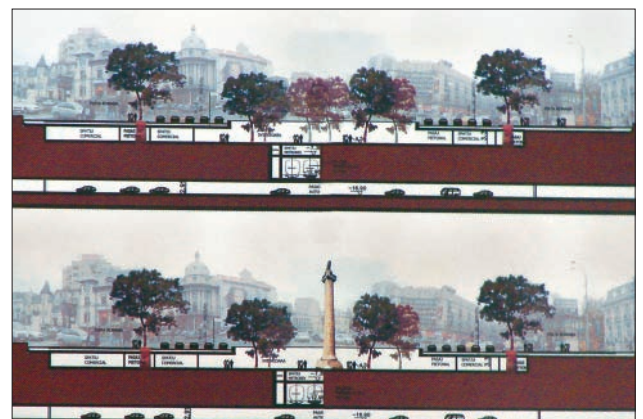
Dan Marin nu atacă problema circulației, ci pe cea a vegetației urbane, anume a zonei rezervate plantării, care nu este figurată pe planșa de reglementări, și cere ca aceasta să fie prezentă pe documentația care va fi avizată.

Dorin Ștefan este de acord cu avizarea favorabilă a proiectului, în forma prezentată.

În continuare, Viorel Hurduc cere ca, în ipoteza în care vor fi realizate săpături pentru tuneluri, acestea să atingă pragul minim de 5 m, necesar trecerii prin ele a circulației auto mari. La aceasta, ing. Tudoran răspunde că, în viziunea sa, centrul orașului nu trebuie străbătut de circulație auto mare; studiul de fezabilitate, care va face posibilă demararea lucrărilor, privește acum doar pasajul pietonal.

Viorel Hurduc propune ca pe tot subsolul alocat spațiului tehnic (cota -6 sau -7) să fie dezvoltat, continuu, un parcaj, sub carosabilul de pe Bd. Dacia, astfel încât să se permită soluția pereților mulați. Adrian Bold se interesează în legătură cu modul în care vor fi realizate rampele de acces pentru aceste pasaje, astfel încât Bd. Dacia să nu fie transformat într-o suită de accese, iar Doina Cristea ridică problema realizării intrărilor și ieșirilor în aceste parcuri subterane.

Rezoluție: se avizează favorabil studiul de fezabilitate al proiectului și PUZ în forma prezentată, cu condiția ca orice etapă ulterioară din acest PUZ să fie avizată ulterior.



Essence

Frumusețe fără limite

Forme geometrice clare, reduse până la puritate

Forme simple, cilindrice, dispunerea perfect paralelă a gurii de scurgere și a mânerului, claritate și armonie deplină între design și funcționalitate, astfel se poate defini noua serie de baterii Essence. În spatele design-ului minimalist se ascunde întreaga competență și calitate Grohe, promovată în România de Bravo Group



Showroom-uri LAGUNA: **București:** Bd. Ghencea nr.126 (Home & Design Mall), tel/fax: 413.71.85; Str. Valea Cascadelor nr.21, tel/fax: 444.32.78; Bd. Decebal nr.13, tel/fax: 322.93.28; Bd. Timisoara nr.103 (Bucuresti Construct), tel/fax: 444.02.90; Str. Mămuiri nr.4, tel/fax: 311.32.95; **Brasov:** Calea Bucuresti nr.104, tel/fax: 0268.333.902

Rețele de magazine: Ambient, Bricostore, Dedeman, Tiger Amira

Magazine Partener: **Arad** - Tara Apavisa, Color Plus; **Bistrita** - Stilexprima; **Brasov** - Antrax, Conrep, Eurohabitat; **Bucuresti** - Admina, Baduc;

Buzau - Ambient, Constam Constructii; **Cluj Napoca** - Simson's; **Constanta** - Expert Construct, Mishu; **Craiova** - Grony; **Drobeta Tr. Severin** -

Barnati; **Dej** - Termoidraulica; **Galati** - Expert-Ceram, Omega Design, Linelliv, Decovil Group, Mobexpert, Omega-Construct; **Iasi** - Vega; **Medias** - Deocon; **Oradea** - Instal Plus;

Pitesti - Casa Noua, Continental; **Ploiesti** - Mis Prod Com; **Rm. Valcea** - Erhan; **Timisoara** - Sanitas Plus, Flexibil; **Satu Mare** - Arcadia; **Suceava** - Casa Plus; **Tulcea** - Naciadi;

Proiect de reabilitare și modernizare Stadionul Național

Proiectul are ca temă reabilitarea și modernizarea Stadionului Național „Lia Manoliu” și clasificarea acestuia ca stadion tip arenă, cu o capacitate de peste 50.000 de locuri.

Antreprenor general:

JV Max Bogl Bauunternehmung Gmbh & Co. KG și Astaldi S.p.a.

Proiectant general:

gmp – von Gerkan, Marg und Partner Architekten, Aachen, Germania

Proiectant asociat: Universitatea de arhitectură și urbanism „Ion Mincu”, București – Centrul de cercetare, proiectare, expertiză și consulting (UAUIM – CCPEC)

Ordonatorul principal de credite:

Primăria Municipiului București

Autoritatea contractantă:

Primăria Municipiului București

Amplasament: Complexul Sportiv Național „Lia Manoliu”, B-dul Basarabia

nr. 37-39, sector 2, București

Șef proiect complex:

prof. dr. arh. Emil Barbu

Popescu

Director CCPEC:

arh. Luminița Patron

Șef Proiect:

arh. Karoly Nemeș

Colectiv de elaborare:

arh. Dragoș Perju,

arh. Remus Hârșan,

arh. Vlad Nicula,

arh. Marian Anghel,

arh. Alexandru Ciobanu,

arh. Oana Dobrinoiu,

arh. Mihaela Bogăteanu,

arh. Ionuț Nedelcu,

stud. arh. Radu Malasincu

Date tehnice ale lucrării

Suprafață teren: 38,8 ha.

Accese amplasament: din B-dul Basarabia, str. Maior Coravu (dinspre Șoseaua Mihai Bravu) și str. Tony Bulandra (dinspre str. Vatra Luminoasă)

Reglementări urbanistice: Certificat de urbanism nr. 3304/206?B? din 27.11.2006 emis de Primăria Sectorului 2, București, prelungit în 27.11.2007;

Regim juridic: Teren intravilan; domeniul public al statului conf. Ordinului M.T.S. nr. 322/1991, 184/1992, 205/1996 și Hotărârii nr. 15/08.01.2004 a Guvernului României și reprezintă baza materială a C.S.N. „Lia Manoliu” conf. Ordinului M.T.S. nr. 548/18.09.2000.

Regim economic existent: Complexul Sportiv Național „Lia Manoliu”;

- zona „V 1b” conform PUZ Sector 2 aprobat prin H.C.L. S2 nr. 99/2003 – subzona 1 sector 1a;
- fără reglementări fiscale speciale, conform Certificat de urbanism nr. 1241/76B din 23.05.2005

Lucrări ce se vor executa:

- Demolarea stadionului existent, conform Autorizație de desființare nr. 1113/87 „B” din 07.09.2006, eliberată de Primăria Sectorului 2, București.
- Construcția noului stadion de 55.000 locuri
- Clădirea tehnică (centrală termică și anexe).
- Platforme, drumuri, parcuri, alei, trotuare, accese carosabile, spații verzi;
- Racordarea la rețelele de utilități publice (apă, canal, gaze naturale, energie electrică, telefonie),

Amplasare

Obiectivul propus prin prezenta documentație este amplasat în incinta Complexului Sportiv Național „Lia Manoliu”, cuprins în Planul Urbanistic General în UTR V1b.

Construcția va avea 3S + P + 2E și va fi realizată pe baza temei de proiectare, a prevederilor Regulamentului local de urbanism și ale Certificatului de urbanism.

Înălțimea maximă la cornișă a construcției pentru care se solicită autorizație este conform prevederilor P.U.Z., respectiv H max = 51,38 m.

Zona studiată, cu o suprafață de 38,8 ha, are ca limite următoarele repere: Nord: zona industrială, școlară și sportivă și str. Maior Coravu; Est: Str. Vasile Șerbănică; Vest: incinta Complexul Sportiv Național; Sud: Bd. Basarabia.

Obiectivul are ca vecinătăți aleea principală de deservire a Complexului Sportiv Național, Casa Fotbalului – sediul F.R.F., clădiri administrative ale Complexului Sportiv Național, terenuri de sport și antrenament, alei pietonale și spații verzi.

„Lia Manoliu”



Prezentarea proiectului

Modernizarea Stadionului Național „Lia Manoliu” se impune ca o necesitate tot mai mare, prin prisma rezultatelor sportive individuale și pe echipe obținute de sportivii români, cât și prin impactul evoluției mișcării sportive în viața economico-socială în contextul tendințelor internaționale. Acest demers investițional constă în ridicarea la un grad înalt de nivel competițional al acestui obiectiv, conform standardelor federațiilor (fotbal, rugby etc. – UEFA, FIRA) și organismelor internaționale (C.I.O.), în vederea organizării de competiții sportive de nivel mondial sau cupe continentale (fotbal, rugby) și evenimente culturale în aer liber (concerte, spectacole etc.).

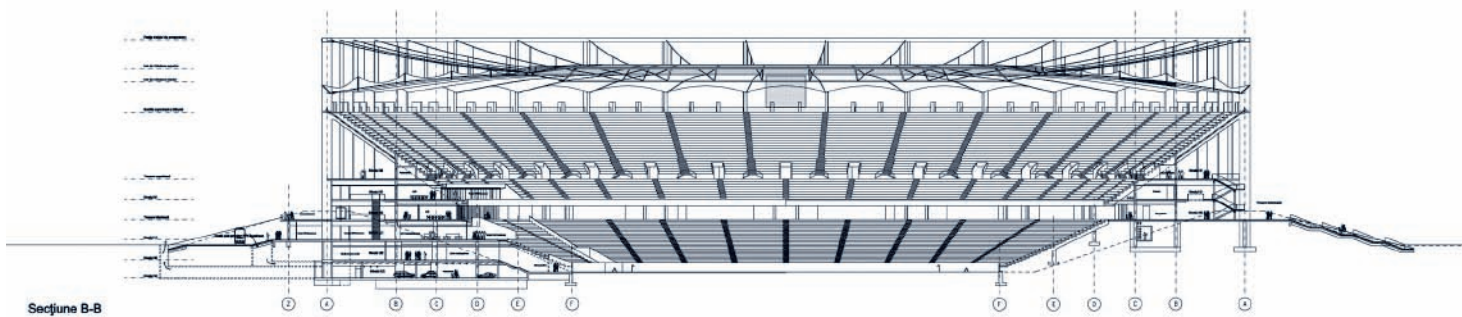
Se urmărește clasificarea ca stadion tip arenă, cu capacitatea foarte mare – peste 50.000 locuri și de categoria I – nivel internațional de competiție.

Din punct de vedere al structurii, având în vedere soluțiile adoptate la construcția stadionului realizat în 1950-53 și ținând cont de concluziile expertizării elaborate de Search Corporation S.R.L., respectiv de cele ale Studiului geotehnic, se poate afirma cu certitudine că o modernizare a stadionului este indispensabilă. Aceasta presupune lucrări ample de refacere și de consolidare la construcțiile existente sub Tribuna II și la taluzul executat în deceniul șase al secolului trecut, în urma degradărilor.

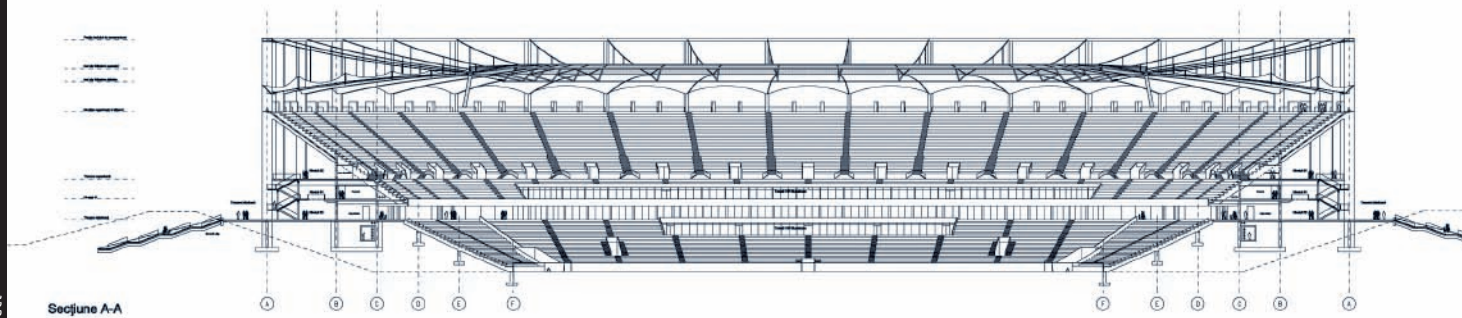


MAX BÖGL
Fortschritt baut man aus Ideen.

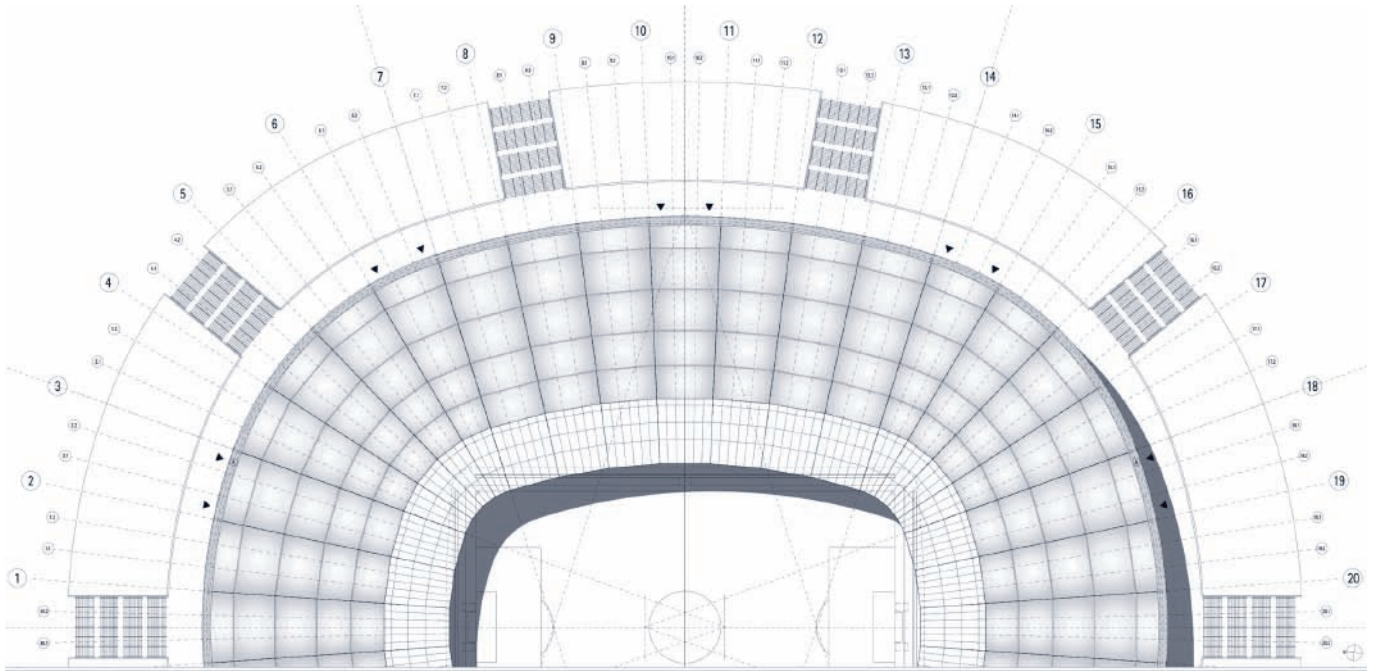
ASTALDI



Seccione B-B



Seccione A-A



Din punct de vedere al programului, în perioada trecută de la construcția Stadionului Național, au survenit schimbări majore atât la nivelul funcțiilor de deservire al programului, cât și la tehnologiile aferente acestora. Astfel, luând în calcul stadioanele executate în ultima vreme, cum ar fi cele de la Campionatul Mondial din 2002 din Coreea de Sud și Japonia, Campionatul European din 2004 din Portugalia și Campionatul Mondial din 2006 din Germania, pentru a aduce din punct de vedere funcțional Stadionul Național la nivelul celor enumerate mai sus sunt imperios necesare atât introducerea de spații și funcțiuni noi, lucru ce necesită volum și suprafețe în plus față de situația existentă, cât și modernizarea instalațiilor.

Analizând cerințele actuale pentru un stadion modern, s-a ajuns la concluzia că modalitățile de modernizare a stadionului sunt două: de reabilitare și modernizare sau de reconstrucție.



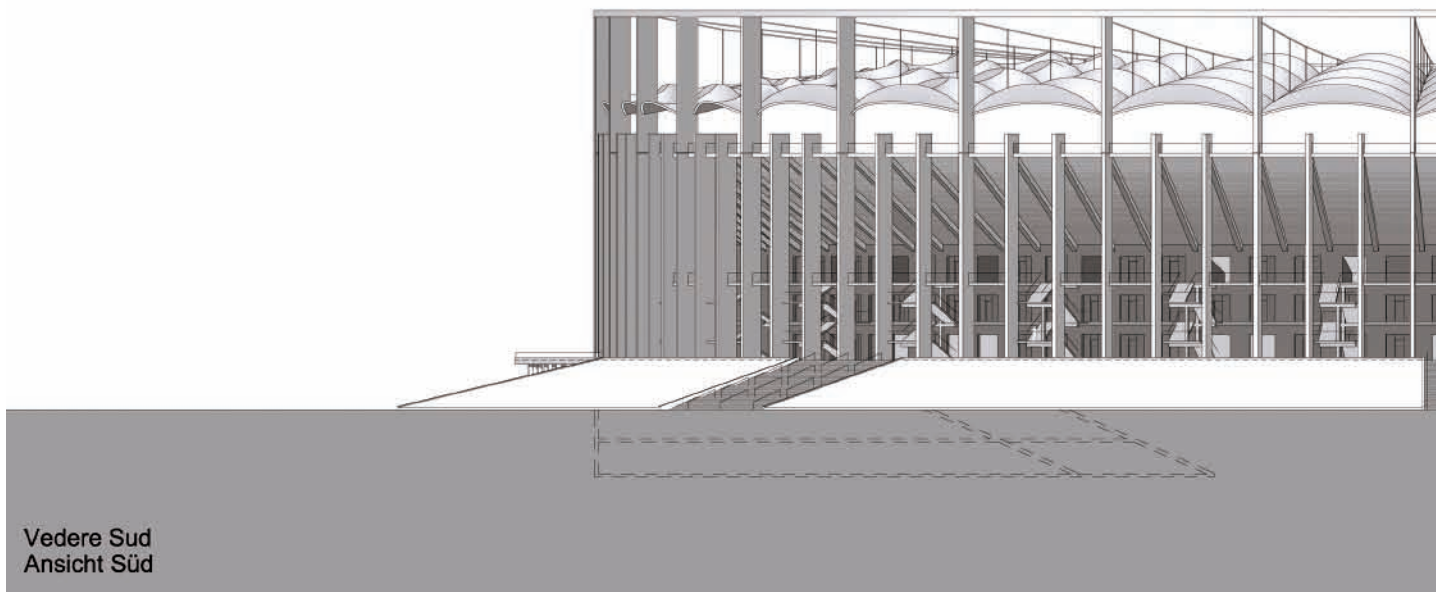
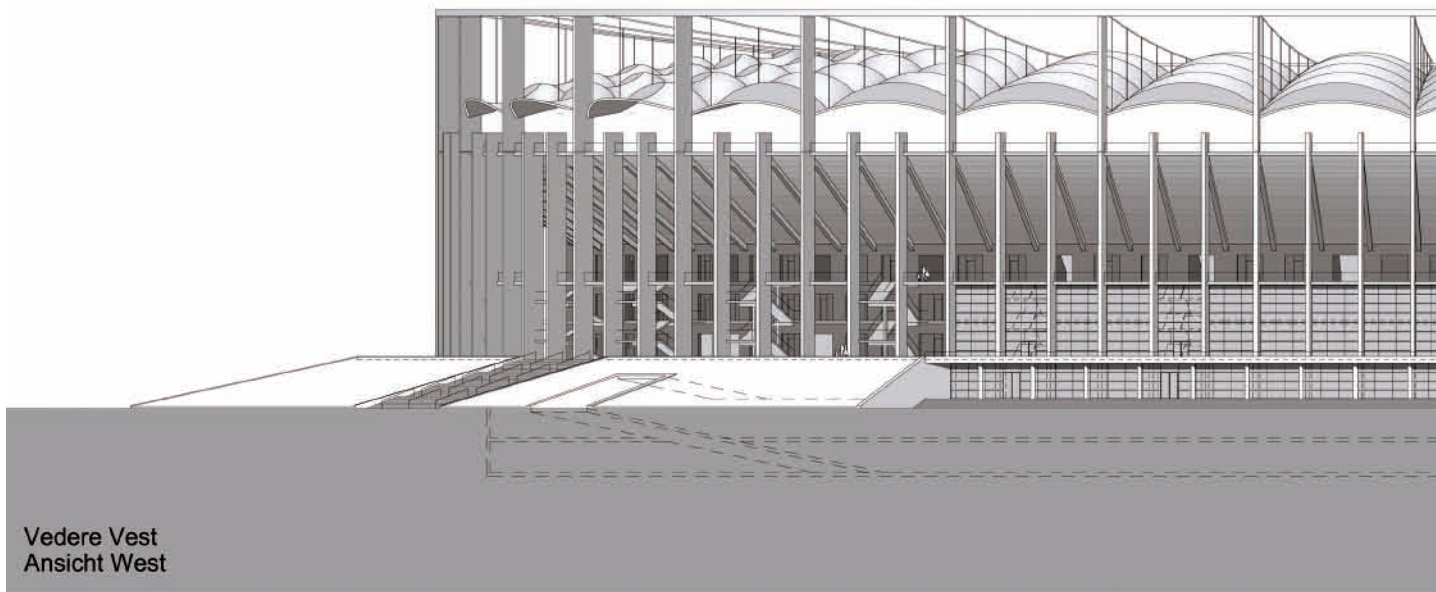
Prima soluție, cea de reabilitare și modernizare, presupune acoperirea celor două tribune, lucrări de consolidare a taluzului de pământ (executat în 1950-53) aflat într-o stare de degradare avansată. Această soluție permite păstrarea facilităților pentru sporturile de atletism și rezolvarea cerințelor temei în anumite limite din cauza constrângerilor situației existente a stadionului.

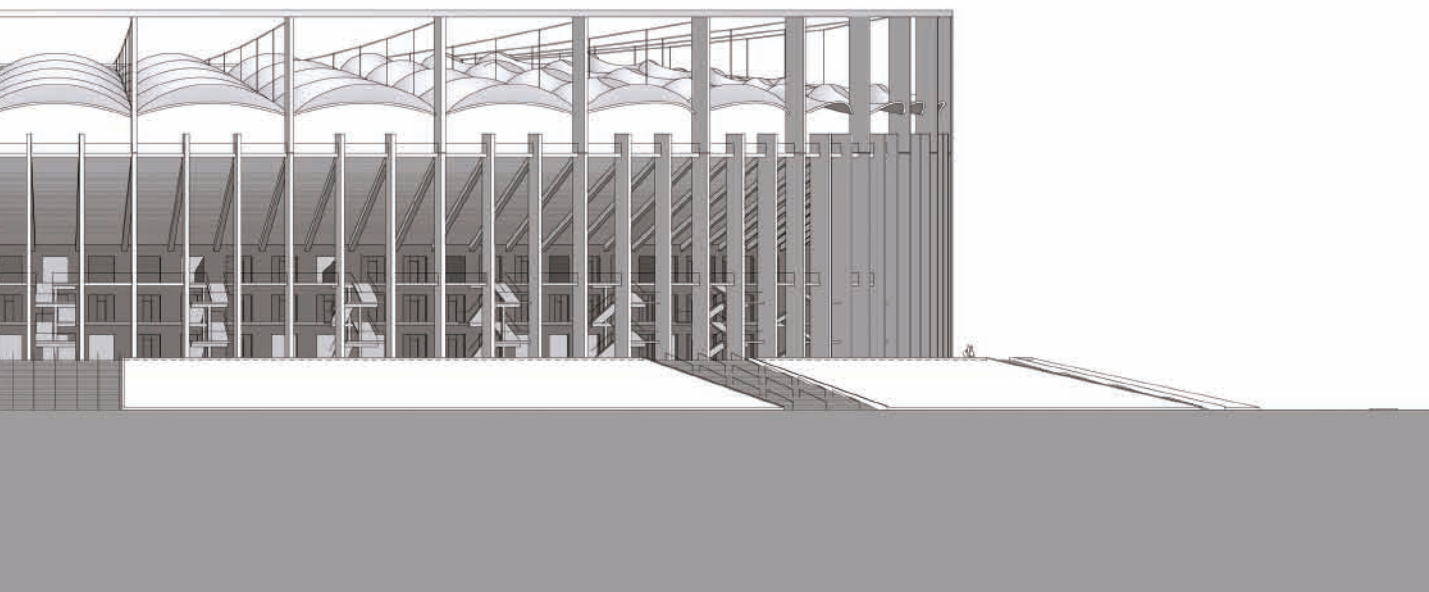
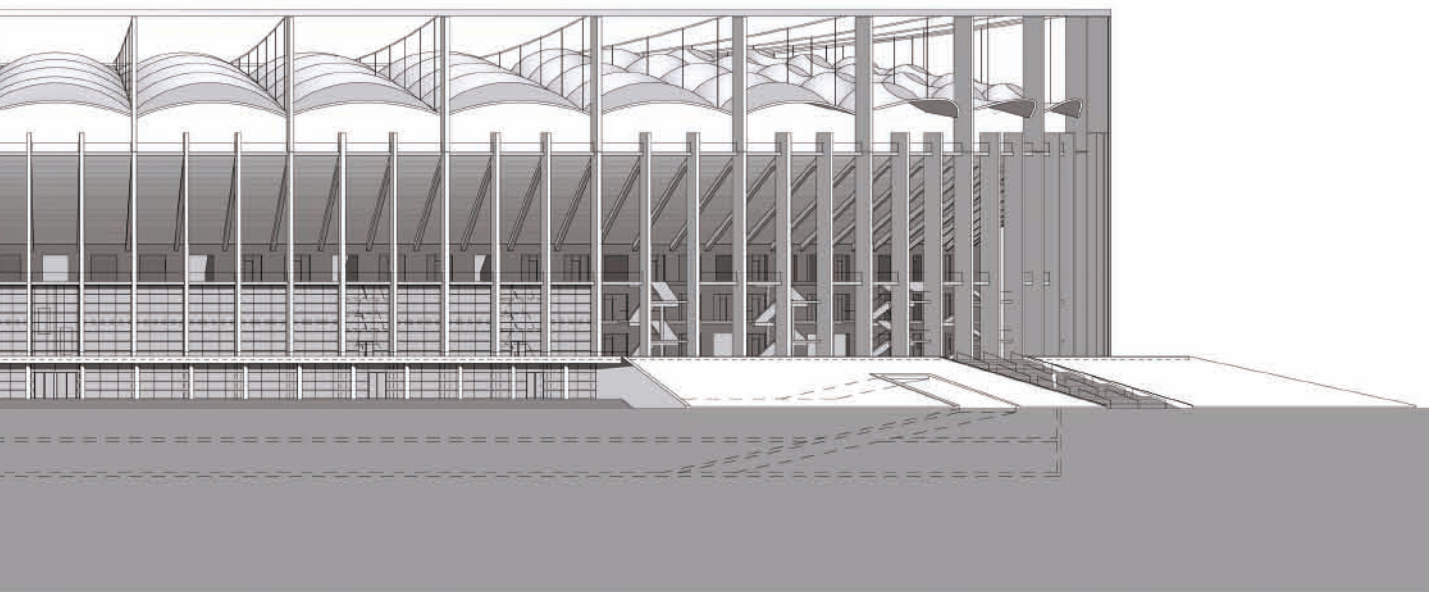
Soluția elaborată în Studiul de fezabilitate din perioada 2004-05 se baza pe prima modalitate de modernizare și reabilitare, și anume pe menținerea a cât mai mult posibil din stadionul existent.

Soluția de reconstrucție presupune demolarea stadionului existent (taluz de pământ, construcții și gradene) și construcția unui nou stadion tip arenă.

Această soluție permite rezolvarea cerințelor de temă în totalitate, cu o utilizare eficientă a spațiilor de sub gradene (spații pentru sportivi, administrație, parcuri și spații tehnice etc.). Totodată, stadionul tip arenă va apropia spectatori de spațiul suprafeței de joc, acest lucru asigurând o participare afectivă mai intensă a publicului, cu efecte benefice asupra competitorilor.

Această a doua soluție în totală concordanță cu noile tendințe pe plan mondial în domeniul acestor investiții, precum și cu cerințele UEFA, este agreată și de Federația Română de Fotbal, după cum reiese din scrisoarea nr. 3174 din 14.09.2006.





Astfel, soluția propusă în documentația de Studiu de fezabilitate (octombrie 2006) propune reconstrucția totală a stadionului ca Arenă cu 55.000 de locuri acoperite, cu satisfacerea tuturor cerințelor programului cadru, cu asigurarea celor mai bune condiții de vizibilitate și confort pentru spectatori, cu satisfacerea tuturor cerințelor UEFA în vigoare.

Descrierea funcțională a proiectului de stadion:

Nivel U3 (subsol 3)

- parcare subterană, spații tehnice, rampe acces teren de joc;
- A construită = 12.200 mp;

Nivel U2 (subsol 2)

- zona sportivi, zona mass-media, spații tehnice;
- A construită = 11.200 mp;

Nivel U1 (subsol 1-demisol)

- acces sportivi, presă și oaspeți, hol loje oaspeți, restaurante, terasă VIP, tribună, spații tehnice;
- A construită = 10.580 mp;

Nivel 00 (parter)

- acces spectatori, galerie de circulație inferioară cu chioșcuri și grupuri sanitare, tribună, loje, birouri, spații tehnice;
- A construită = 16.660 mp;

Nivel 01 (etaj 1)

- loje, tribună, spații tehnice, grupuri sanitare;
- A construită = 12.680 mp;

Nivel 02 (etaj 2)

- tribună, galerie de circulație superioară cu chioșcuri și grupuri sanitare, spații tehnice;
- A construită = 14.600 mp;

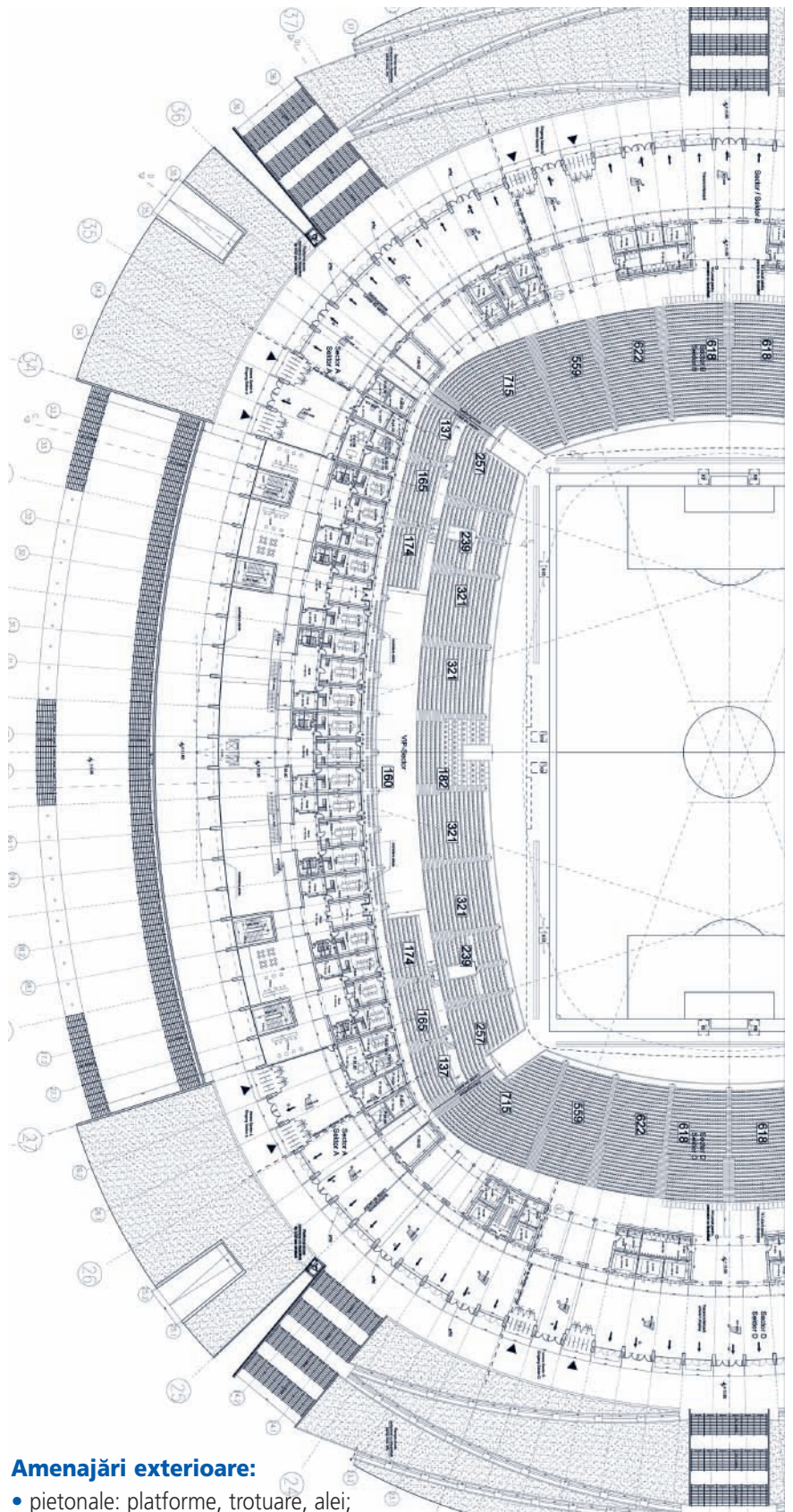
Gradene tribune

- talon și balcon;
- A construită desfășurată = 30.500 mp.

Clădirea tehnică (amplasată independent):

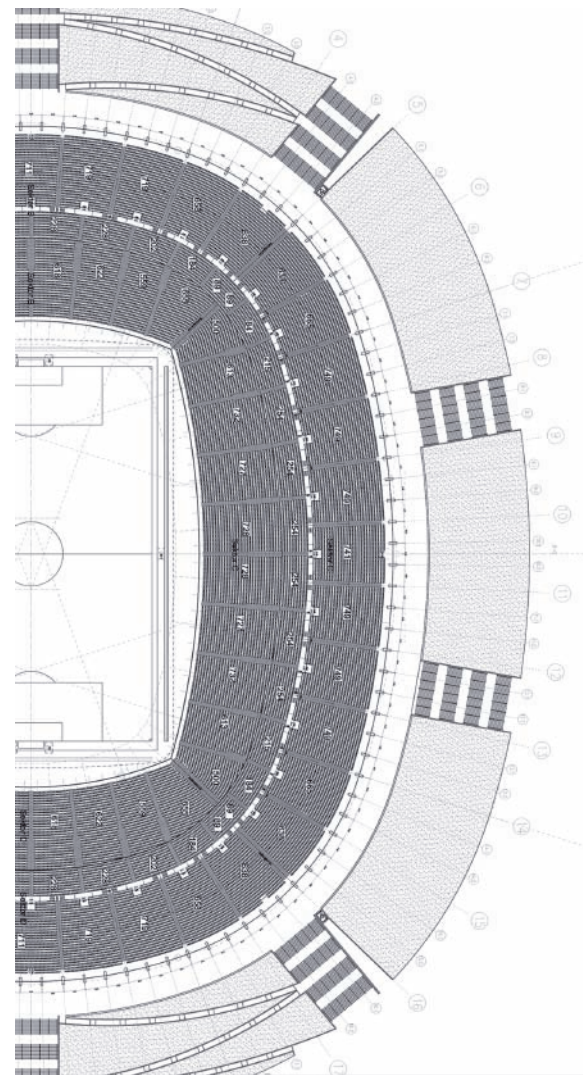
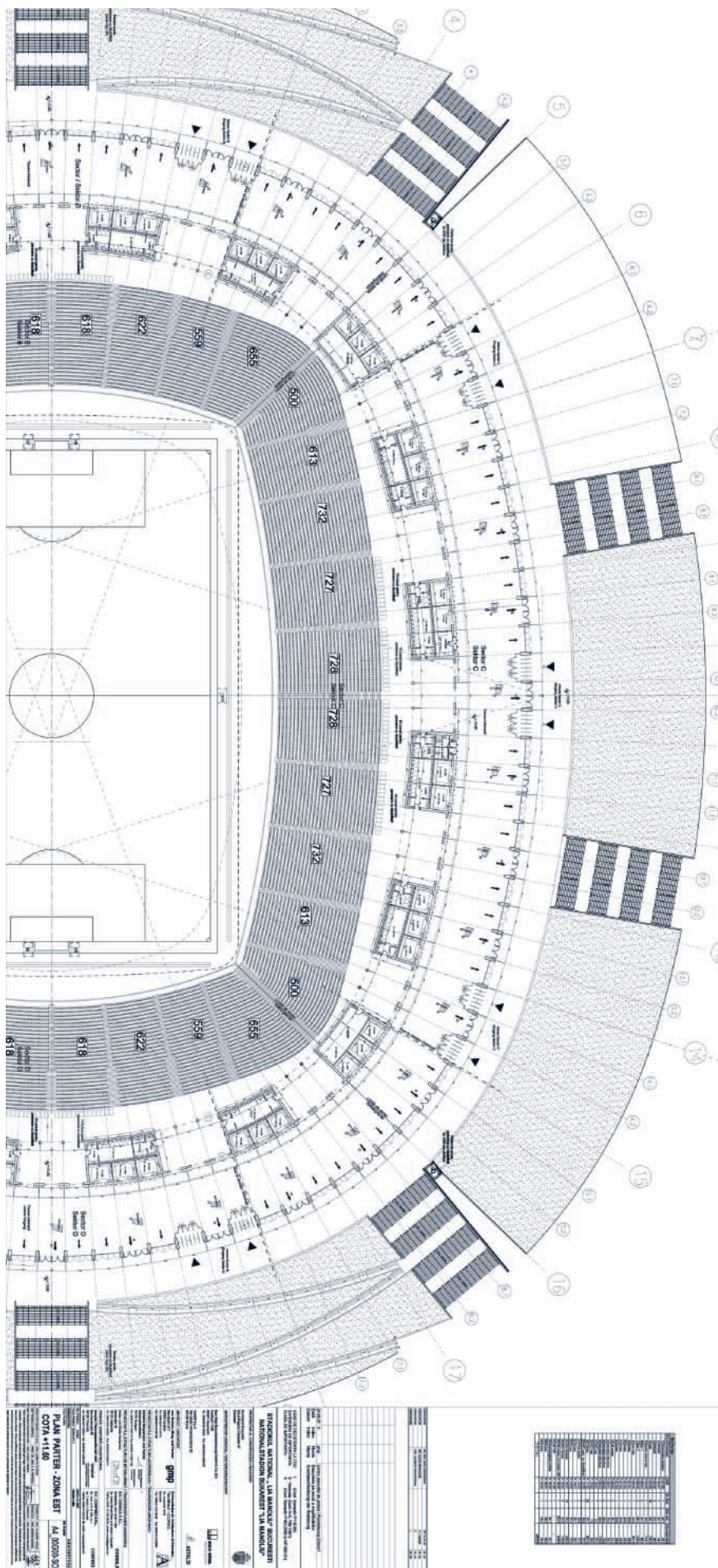
Nivel U1 (subsol 1-demisol)

- centrală termică, spații tehnice.
- A construită = 800 mp.



Amenajări exterioare:

- pietonale: platforme, trotuare, alei;
- carosabile: drumuri, accese pentru autoturisme și autocare, accese de serviciu (pompieri, ambulanțe, forțe de ordine);
- parcaje: subterane pentru oaspeți, oficiali și personal administrativ (pentru spectatori, parcaje supraterane și subterane în faza ulterioară de dezvoltare);
- incinta de serviciu împrejmuită;
- panouri reclamă, firme, catarge steaguri, oglinzi de apă, spații verzi amenajate (într-o fază ulterioară).



Arena se încadrează în următoarele clasificări (conform Normativului privind proiectarea terenurilor sportive și a stadioanelor (unitate funcțională de bază) din punct de vedere al cerințelor Legii 10-1995, (indicativ NP 066-01):

- Curbă – formă ovală, după forma și modul de amplasare a tribunelor față de terenul de sport;
- din beton armat (precomprimat); după materialul de construcție;
- cu locuri de stat jos, după confort și acoperire, în funcție de expunerea spectatorului la condițiile atmosferice;
- cu o suprastructură proprie, după modul de rezolvare a structurii de reazem a tribunelor.

Funcțional, clădirea se compune din următoarele zone de activitate: zona spectatorilor, zona oficialilor (VIP), zona sportivilor și a antrenorilor, zona personalului de competiție (arbitri, însoțitori etc.), zona personalului tehnic.



Accesul în stadion se face de pe aleea ce înconjoară stadionul prin intermediul celor 8 scări monumentale amplasate pe taluzul de pământ, scări ce ajung în circulația majoră perimetrală (inferioară) de la Nivelul 00 – parter, de unde, prin vomitorii, se accede la tribune. La gradenele din talon se accede direct din circulația majoră perimetrală de la Nivelul 00 – parter. Gradenele de la balcon sunt accesibile prin intermediul celor 40 de scări deschise care leagă Nivelul 00-parter de Nivelul 02-etaj 2, de unde din circulația majoră perimetrală (superioară) – prin vomitorii – se accede în tribune.

Numărul intrărilor în tribună, respectiv al căilor de evacuare, s-a determinat în funcție de numărul spectatorilor, precum și de necesarul de controlori. Astfel, au rezultat 20 de accese pentru gradenele din talon și 40 de vomitorii pentru gradenele din balcon.

Circulațiile în tribună sunt proiectate respectând prevederile și normativele în vigoare, două posibilități de evacuare astfel dispuse încât distanța maximă de parcurs dintre un loc din tribună și ieșirea cea mai apropiată să fie de maximum 45 m.

Căile de acces din jurul subsectoarelor vor fi de minimum 1,40 m lățime.

Scările de acces sunt cu rampe drepte, dimensionate astfel încât să permită evacuarea spectatorilor în condiții optime, în caz de necesitate. Fluxurile specifice diferitelor funcțiuni (presă, serviciul medical, siguranță, oaspeții de onoare, sportivi), sunt amplasate astfel încât să nu se intersecteze între ele.

Pentru locurile de stat sunt prevăzute scaune fixe cu spătar, dimensionate astfel încât să permită o lățime de trecere (lățime suport picioare) de minimum 0,35 m.

În zonele cu denivelări între două gradene succesive sau între gradenă și sol, mai mare sau egală cu 0,50 m, s-au prevăzut parapete și bariere de reținere, fără a stânjeni circulația.

Pentru amplasarea echipamentelor tehnice necesare instalațiilor de termo-ventilații, s-a prevăzut o construcție independentă de stadion, Clădirea tehnică situată între aleea de acces din Bd. Basarabiei și Casa Fotbalului. Construcția parter cu aria la sol de 800 mp va cuprinde următoarele spații: centrală termică, stație de reducere presiune gaze naturale, cameră grupuri electrogene (2 buc.), cu spațiu rezervor combustibil, spațiu bransament electric și chillere.

Artemide
THE HUMAN LIGHT.

HELIOS P.L.S.
PROFESSIONAL LIGHTING SYSTEMS

CADMO
designed by Karim Rashid

Showroom ARTEMIDE
Magazin "Lumină și Design"
Șos. Ștefan cel Mare nr 15, (lângă Aleea Circului)
Sector 2, București
Tel: 021-212.18.90; Fax: 021-210.79.72
Mobil: 0726.711.239 / 0744.516.774
E-mail: heliospls@heliospls.ro
<http://heliospls.ro>

TAKASHI YAMAGUCHI

DESPRE VIZIUNILE UNUI ARHITECT

Takashi Yamaguchi s-a născut în 1953, în orașul Kyoto, unde a și absolvit Universitatea. La începutul carierei sale a lucrat alături de Tadao Ando, iar în 1996 și-a deschis propriul birou de proiectare, Takashi Yamaguchi & Associates. Din 2004, a devenit membru permanent al JIA (The Japan Institute of Architects), iar în 2005, membru permanent al AIJ (Architectural Institute of Japan). Din 2006, este profesor în cadrul Universității Osaka Sangyo. Cele mai cunoscute lucrări ale sale sunt Templul de Sticlă și Templul Alb.



Există o foarte mare diferență între proiectele dumneavoastră și lucrările realizate efectiv. În timp ce lucrările au un aspect atât de fragil și de maleabil, proiectele par foarte dinamice și pline de forță. De ce această diferență?

Un proiect exprimă o viziune asupra viitorului, prin intermediul mijloacelor tehnologice disponibile în prezent. Cu alte cuvinte, un proiect reprezintă o provocare la adresa tehnologiei.

În zilele noastre, conceptul de „loc” nu mai este solid, stabil, iar cuvântul „context” își pierde sensul. Lucruri diferite prin natura lor își găsesc puncte comune, iar opoziția strictă dispare. Termeni opuși, ca „apropiat” și „îndepărat”, „interior” și „exterior”, „punct fix” și „punct variabil”, încetează a mai exista. Atât în arhitectura modernă, cât și în arhitectura din trecut, designul unei clădiri era rezultatul relației dintre aceasta și împrejurimile sale. Contextul avea cea mai mare prioritate, iar arhitectura își lua forma pe baza contextului. În cadrul arhitecturii contemporane, această ierarhie nu mai este valabilă. Alăturarea nu mai este mai importantă decât distanța. În schimb, ierarhia relațiilor spațiale pare să se fi inversat. Această energie invizibilă distorsionează potențialul orașului, transformat într-un rezervor deformat de energie. Specificul arhitectural este obligat să se schimbe, dintr-un ansamblu dur, compact, cu funcții precise, într-un organ maleabil, adaptabil,

capabil de a acomoda această energie curgătoare. Reprezentarea ajunge să personifice curgerea însăși, deplasarea particulelor, care vin și pleacă fără o legătură anume; iar forma, eliberată de structură, dă naștere unui interior amorf, fluid. Arhitectura devine un corp fluid, în căutarea unei dezvoltări dinamice și energetice, nu alcătuită din organe compartimentalizate, ci aflată în căutarea direcției sau vectorului avântului său.

Solidul și vidul sunt conectate și se află unul în continuarea celuilalt, la fel se întâmplă cu interiorul și exteriorul. Totul devine fluid. Această energie dinamică, curgătoare, tinde să determine forma clădirilor sau orașelor.

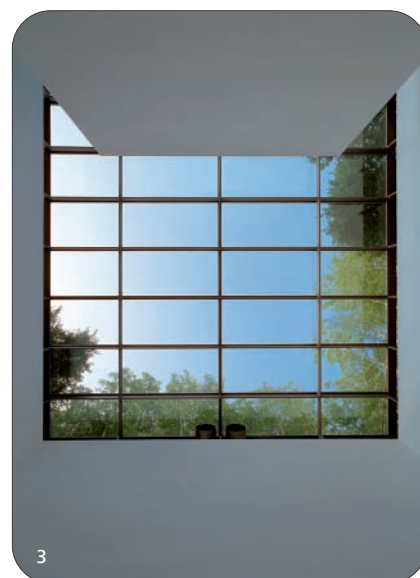
Prin contrast, lucrările construite reprezintă o punere în practică a unor concepte în limita tehnologiilor disponibile. Pentru mine, o realizare în domeniul arhitecturii reprezintă o conceptualizare a spațiului. În cadrul procesului de conceptualizare, elementele nedorite sunt eliminate. Decât rezultatul unei căutări a minimalismului, un spațiu calm și subtil este mai degrabă urmarea unui proces strict de delimitare spațială. În ceea ce privește rezultatul final, acesta derivă din folosirea tehnologiei existente în societatea de astăzi.

Ați proiectat Templul de Sticlă și Templul Alb. De asemenea, lucrați la proiecte pentru Templul Subteran, Templul Apei, Templul Cerului și Templul Luminii. De ce atâtea temple? Aveți o preferință pentru arhitectura religioasă sau s-a întâmplat, pur și simplu, să vă fie cerute aceste proiecte?

Nu aș spune chiar că am o preferință pentru arhitectura religioasă, aș spune mai degrabă că încerc să descopăr sacralitatea spațiului. Sacrul nu are legătură cu religia. Mai degrabă, el este legat de o proprietate a spațiului sau este el însuși o proprietate înrudită cu un spațiu sacru. Când lucrez la un proiect al unui templu, încerc să exprim această sacralitate prin locul în sine.

Templele vechi erau foarte bogate în detalii și impunătoare. Templele dumneavoastră sunt foarte liniștite și par să vorbească despre pace. Limbajul lor este, evident, unul diferit. Cum s-a schimbat, și de ce?

Arhitectura tradițională japoneză este foarte recognoscibilă prin tehnicile folosite. În cadrul acesteia, un aspect mai important decât aranjamentul spațial este modul în care materialele sunt îmbinate. Pentru noi, acest punct de vedere diferit face diferența dintre arhitectura modernă și cea contemporană. Chiar dacă acest aspect a fost descoperit în cadrul istoriei europene, ne afectează și pe noi,





4

japonezii, într-o mare măsură. Această descoperire ne-a afectat modul de orientare în spațiile vestice, dar ne-a și ajutat să redescoperim punctele de bază ale arhitecturii tradiționale japoneze. Ca să vă explic mai bine, este vorba despre conceptele de „adâncime” și „ma” (spațiu). Deși arhitectura japoneză modernă derivă din tehnicile tradiționale, esența tradițională a spațiului japonez este ignorată. În ceea ce mă privește, scopul meu este să restabilesc un limbaj spațial și să depășesc exemplele moderne.

Care este conceptul general în cadrul proiectării unui spațiu religios?

Aș spune că este acela de a clarifica conținutul noțiunii contemporane de „spațiu”. Decât să spun că sacral este rezultatul vizual al arhitecturii de tip religios, mai bine aș spune că sacral este exprimat printr-o formă pură, conceptualizată. Cred că potențialul contemporan depășește ceea ce era oferit de postmodernism și de mișcările deconstructiviste.

Relația cu mediul natural este una foarte importantă. Cât de puternică trebuie să fie, și care sunt formele pe care le îmbracă?

După cum ne putem da seama din cele trei mari tipuri de grădini japoneze, Ryoanji, Ginkakuji și Shugakuin-Rikyu, deși tehnicile tradiționale japoneze implică natura în diverse moduri, este vorba de o implicare conceptualizată, prin urmare, de punerea în practică a unei viziuni.



5

Natura, în cadrul grădinii japoneze, nu este natura în starea sa de origine, este ceva foarte artificial. Gradațiile de culoare și profunzimile spațiului produse de copaci, cu frunzișul lor de toamnă, plasarea calculată a fiecărui arbore pentru a obține acest efect, plasarea pietrelor în raport cu arborii, frumoasa aplecare a crengilor deasupra unui lac – toate sunt rezultatul intervenției omului. Cu alte cuvinte, natura este transfigurată în mod artificial. Totuși, această transformare artificială este gândită în așa fel încât să nu fie conștientizată. Natura re-creată prin modificarea artificială a naturii în starea sa de origine – iată grădina japoneză.

Important este ca artificiuul să rămână ascuns. Acest lucru are loc prin aplicarea altui artificiu. Grădina propriu-zisă este astfel rezultatul unui dublu artificiu. Pentru a înțelege cultura japoneză este necesară abilitatea de a rezolva ghicitori; privitorului i se cere să descopere și să descifreze artificiuul ascuns. Un asemenea artificiu este ascuns în orice fel de operă de artă.

Premisa creației artistice este că artificiuul va fi descoperit și ghicitoarea rezolvată. Când acest lucru are loc – când artificiuul este sesizat de către privitor – numai atunci opera de artă este completă. Acest joc al acuității este prezent în cultura japoneză.

Care este relația dumneavoastră cu materialele? Cât de important este să alegeți materialul potrivit?

Arhitectura tradițională japoneză nu se încadrează în granițele culturale occidentale. Are un statut special prin faptul că folosește materiale obișnuite și le transformă în opere de artă rafinate prin tehnica lucrului de mână. Totuși, asemenea metode și materiale nu se potrivesc cu legea economică și, prin urmare, este aproape imposibil a reproduce o asemenea arhitectură în condițiile societății de con-





sum. Pentru a reformula, acest tip de arhitectură s-a depreciat în zilele noastre. Este o chestiune de a alege materialul „potrivit” sau de a lupta împotriva consumerismului. Arhitectura ia atitudine împotriva societății, prin urmare împotriva „culturii”.

Dacă ar trebui să definiți arhitectura, cum ar suna definiția dată de dumneavoastră?

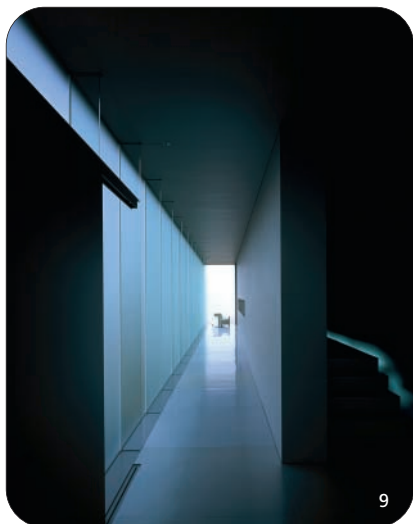
În cadrul concepției mele asupra arhitecturii, am mereu în vedere o continuitate în raport cu istoria și o conceptualizare a timpului. Lucrând în cadrul fluxului trecut – prezent – viitor, noi, cei din prezent, creăm ceva nou. Când plasăm o clădire nouă, nu o trântim, pur și simplu, într-un anumit loc, nu manifestăm lipsă de respect față de trecut. Mai degrabă, avem nevoie să medităm la curgerea timpului și să ne întrebăm ce construcție nouă ar trebui plasată într-un anumit loc. Crearea a ceva nou va acorda distincție trecutului și îi va scoate în evidență aspectele pozitive. Ceea ce este creat în prezent va conține și distincția față de trecut.

Astfel, trecutul și prezentul își vor acorda reciproc putere, în cadrul unei relații simbolice.

Aceasta este credința mea.

Arata Isozaki este un foarte important arhitect contemporan, cu un limbaj sofisticat și puternic. Dumneavoastră urmați calea deschisă de el, sau aveți o concepție diferită asupra arhitecturii?

Începând cu perioada modernistă, puțini arhitecți japonezi au făcut efortul de a se întoarce la punctul de bază al arhitecturii. Aș spune că Tadao Ando a fost capul acestei mișcări. Metoda sa este debarasată de elementul superficial și tinde spre domeniul frumuseții interioare. În ziua de astăzi, mulți arhitecți japonezi evită confruntarea cu marile întrebări, se pierd într-un domeniu individual și par să nu joace după regulile acestei lumi. În mod sarcastic, punctul de vedere al lui Ando a oferit generației care i-a urmat o influență autosuficientă. O asemenea mișcare se opunea gândirii lui Arata Isozaki, conform căreia



arhitectura ar trebui să fie un act critic. Din cauza fricii de critică, a întoarce spatele lumii a devenit un mod de a se confrunța cu lumea. În contextul unor asemenea abordări, scopul meu este de a depăși modernismul, dar nu prin mijloacele postmodernismului, de a realiza o arhitectură critică, nu numai o lume frumoasă, autosuficientă.

Sunteți profesor la Universitatea Sangyo din Osaka. Care este cea mai importantă lecție pe care o predați studenților dumneavoastră?

Aș spune că aceasta este teoria arhitecturii: ce fel de dezbateri există în cadrul istoriei arhitecturii de până în zilele noastre, ce direcție rezultă din acestea etc. Consider că cea mai importantă calitate a unui arhitect este viziunea.

**Interviu realizat de Loredana Stasisin
Traducere: Anca Rotar**



1-3, 8, 10, 11. Templul de sticlă, 1998

4-7. Templul Alb, 2000

9. Clădirea de birouri din metal, 2004

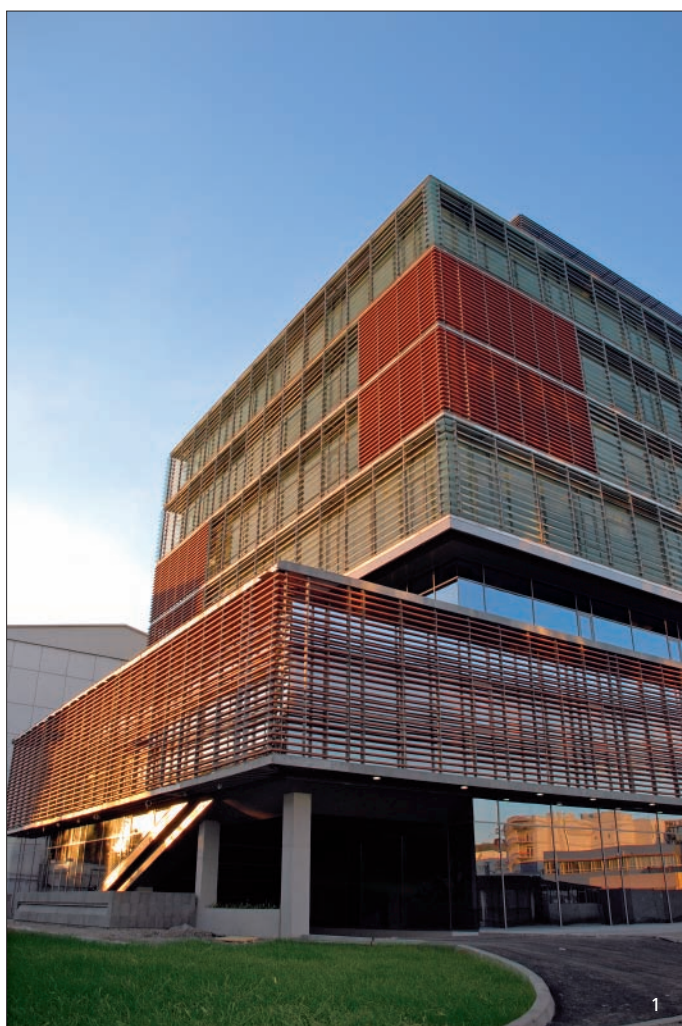
Foto: © Takashi Yamaguchi Architects

ANUALA DE ARHITECTURĂ TIMIȘOARA, 2007

Între 3 și 15 decembrie 2007, Timișoara a fost gazda unui important eveniment de profil, Anuala de Arhitectură (a_ta) organizată de Filiala Teritorială Timiș a Ordinului Arhitecților din România în colaborare cu revista „de arhitectura”. Expoziții, conferințe, dezbateri și, nu în ultimul rând, premii.

Ediția din 2007 a Anualei de la Timișoara le-a oferit vizitatorilor o gamă extrem de diversă de proiecte și evenimente. Expoziția-concurs propriu-zisă, prezentând cele mai recente realizări ale arhitecților timișoreni, a fost completată de workshop-uri, mese rotunde și dezbateri, prezentări de proiecte, prezentări de materiale și tehnologii, conferințe profesionale și lansări de carte. Ne-au atras atenția: expoziția „Barcelona in Progress”, care a deschis în mod oficial Anuala, conferința „Project Beograd: Transitionism”, susținută de arhitecții Alexandar Yankovich și Natașa Draskovic, masa rotundă „arhitectura și media”, moderată de arhitectul Adrian-Florin Ionașiu, expoziția „Tineri arhitecți maghiari în alb și negru”.

Expoziția-concurs a avut mai multe secțiuni: proiecte finalizate cu sub-secțiunile „arhitectură”, „locuințe individuale” și „interior” și proiecte cu sub-secțiunile „proiecte de ofertare”, „proiecte de idee” și „proiecte de concurs”. Acestea i s-au adăugat expoziția arhitecților invitați din țară și din străinătate, expoziția studenților de la Facultatea de Horticultură, Secția Arhitectura Peisajului, expoziția studenților de la



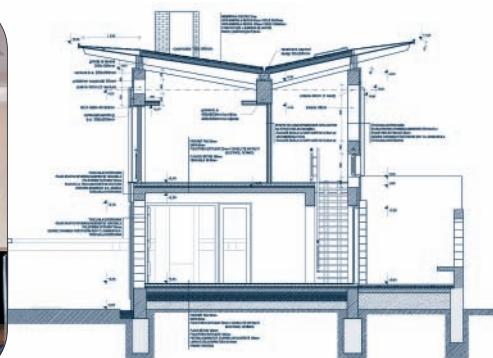
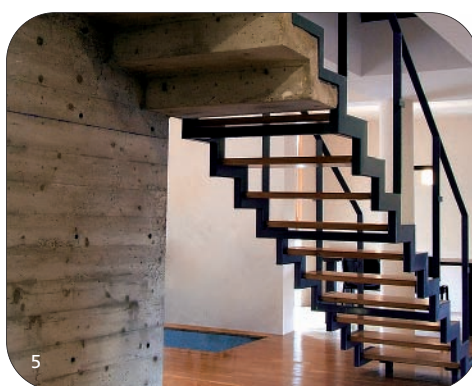
- 1, 2. City Business Centre, arhitect Vlad Gaivoronski, co-autor Dan M. Munteanu, Andreescu & Gaivoronski
- 3, 5. Casa Q, arhitecți Cristian Blidariu, Marius Hârța și Mădălina Hârța
4. Casa TG, arhitect Marius Miclăuș, co-autori Beatrice Lucaci și Zsolt Varday
6. Amenajare Cafenea D'Arc, arhitect Bogdan Demetrescu
7. Proiect Club Nautic, arhitect Ioan Andreescu, Andreescu & Gaivoronski
8. Mode Cafe, arhitect Claudiu Toma, Parasite Studio
9. Hotel Victoria, Sibiu, arhitect Ioan Andreescu
- 10, 11. Cramă și Hotel Deva, arhitect Claudiu Toma, co-autori Attila Wenczel și Maja Baldea



Premiile

Secțiunea arhitectură

City Bussiness Center, Vlad Gaivoronski, co-autor Dan M. Munteanu (Andreescu & Gaivoronski)



Secțiunea locuințe individuale

Casa_Q, Cristian Blidariu, Marius Hârța, Mădălina Hârța

TH House, Marius Miclăuș, co-autori Beatrice Lucaci, Zsolt Varday



Secțiunea amenajări interioare

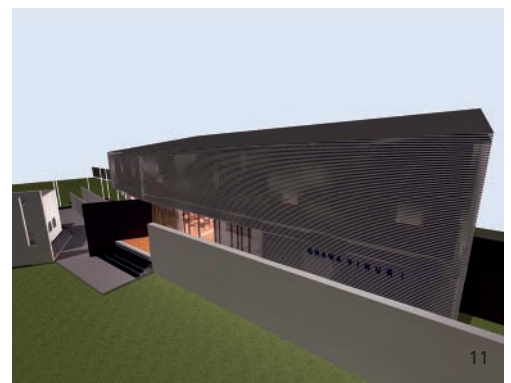
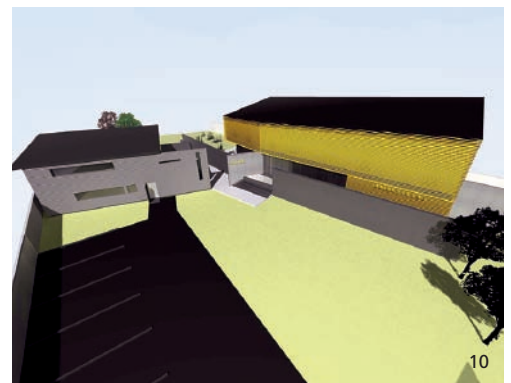
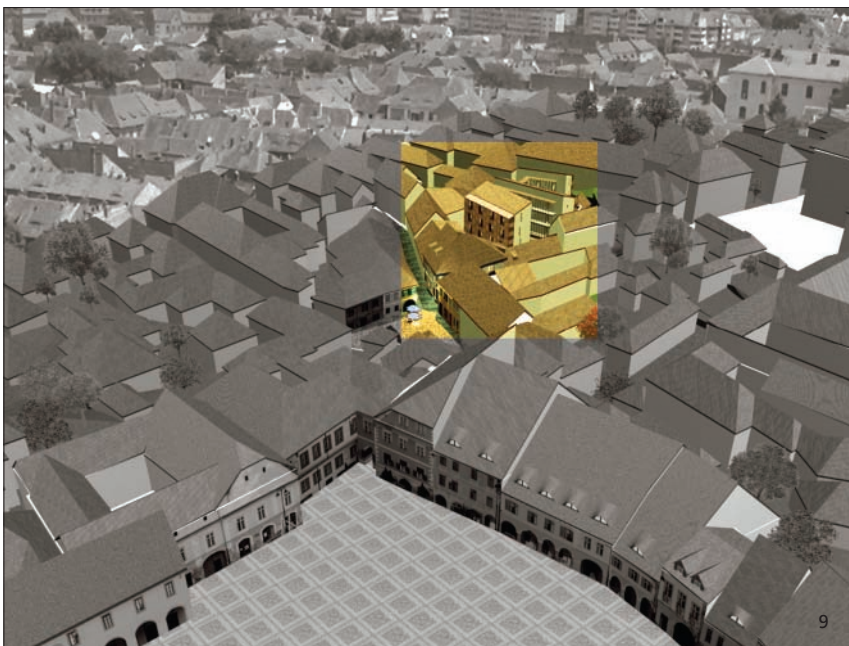
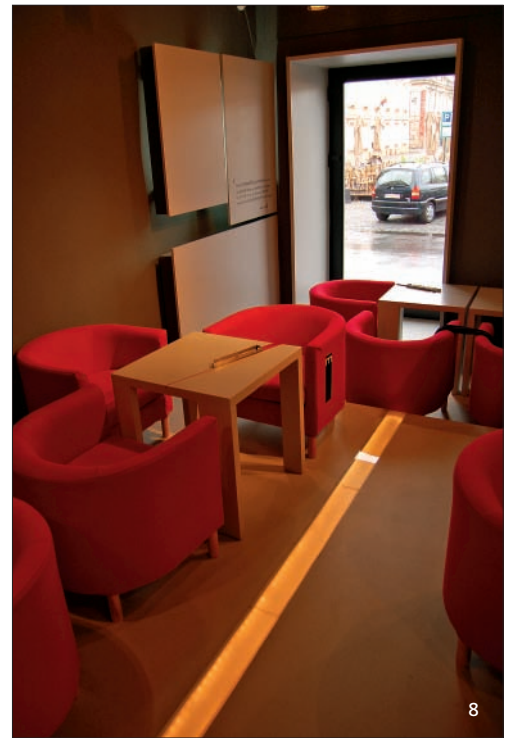
Cafenea D'Arc, Bogdan Demetrescu

Secțiunea proiecte

Cramă și Hotel, Claudiu Toma, Parasite Studio

Facultatea de Arhitectură Timișoara și expoziția de desene a arhitectului Sebastian Schon, Trier, Germania. Lucrările nominalizate și cele premiate, precum și cele selecționate de organizatori pentru valoarea lor, vor fi prezentate în catalogul Anualei, ce va publica în prima parte a anului 2008.

Cel mai important premiu al Anualei, cel al secțiunii arhitectură, a revenit clădirii de birouri City Business Centre, autor Vlad Gaivoronski, co-autor Dan M. Munteanu (Andreescu & Gaivoronski), nominalizată alături de Capela multiconfesională semnată de Francisc Konig (Konig Studio). Clădirea premiată se află pe latura vestică a Pieței 700 din Timișoara și constituie prima etapă a unui ansamblu de cinci clădiri, galerii, atrium-uri ce vor da naștere polului urban City Business Centre. Ansamblul



Modatim a înlocuit funcțiunea veche legată de industria textilă cu birouri de clasa A, în cea mai mare parte a clădirii. Suprafața acesteia este de 10.500 mp din care aproximativ 1.700 mp de parcare subterană și spații tehnice și aproximativ 7.800 mp destinați închirierii.

La secțiunea „realizări – locuințe individuale”, juriul a decis să acorde două mențiuni locuințelor: Casa Q (arhitecți Cristian Blidariu, Marius Hârța și Mădălina Hârța) și Casa TG (arhitecți Marius Miclăuș, Beatrice Lucaci, Zsolt Varday). La secțiunea „realizări – amenajări interioare”, premiul i-a revenit arhitectului Bogdan Demetrescu pentru amenajarea Cafenelei D’Arc, într-un punct central și istoric al orașului. Crama și Hotelul premiate la secțiunea „proiecte”, semnate de arhitecții Claudiu Toma, Attila Wenczel și Maja Baldea, pleacă de la ideea unei pâlpii ce se deschide spre grădina-parc și către Cetatea Devei și se închide spre șoseaua de centură a orașului.

www.anualadearhitectura.ro



CATELLANI&SMITH, Italia
DELTA LIGHT, BELGIA
ESEDRA, Italia
KUNDALINI, Italia
LUCERNI, Italia
LEUCOS, Italia
LUZIFER, Spania
METALSPOT, Italia
MURANODUE, Italia
OLIGO LICHTTECHIK, Germania
PRECIOSA LUSTRY, Cehia
RIPERLAMP, Spania
TARGETTI, Italia
VIBIA, Spania
SWAROVSKI, Austria



100% DESIGN



100% DIVERSITATE

ATAS ELITE
Otopeni, DN 1, Calea Bucurestilor 39
Tel: 351 1904; e-mail: atas@atas.ro
www.atas.ro

ATAS
LIGHTING

Andrei Pandele

FOTOGRAFII INTERZISE ȘI IMAGINI PERSONALE



Expoziția dedicată lui Andrei Pandele în cadrul Galeriei 3/4, „Fotografii interzise și imagini personale”, a fost deschisă din 20 decembrie 2007 până pe 3 februarie 2008. Ea reprezintă o cronică a Bucureștiului ultimilor trei decenii. Fotografiile prezentate, asemenea pieselor unui puzzle, alcătuiesc imaginea unui oraș traumatizat de regimul comunist, ale cărui urme sunt încă vizibile.

Cele mai multe dintre fotografiile expuse sunt realizate în anii '70 - '80, în plină eră ceaușistă. Ele sunt însoțite de comentarii descriptive scurte, a căror ironie nu poate să acopere tristețea și dramele prezentate. Estetica lui Andrei Pandele amintește de cea a lui Robert Doisneau, și el, cronicar în imagini al orașului său, Paris, sau de imaginile lui Henri Cartier-Bresson. De altfel, pe acesta din urmă, Andrei Pandele l-a însoțit cu ocazia vizitei sale în România, în 1975.

O tendință de poetizare a realului este prezentă în fotografiile lui Andrei Pandele. Totuși, el are marele merit de a reintroduce cotidianul în evenimentul istoric, de a arăta efectele politicii asupra socialului. Privirea fotografului reflectă istoria recentă a României, atribuindu-i nuanțe ironice, dulci-amare.

Unele dintre imaginile realizate în perioada post-1989 sunt gândite ca o paralelă pentru altele, realizate în timpul dictaturii. De exemplu, cele două fotografii reprezentând cupluri care își spală covoarele în fața blocului. Vizitatorul se simte obligat să se întrebe: Oare viața, obiceiurile oamenilor s-au schimbat într-adevăr odată cu regimul politic? Sau nu – și românii își trăiesc și acum viața în inerție, fără a încerca să se adapteze la noile vremuri.

Imaginile groțeste, de oameni trăind într-o sărăcie lucie sau stând la celebrele cozi ale erei comuniste, contrastează cu cele feerice, cum ar fi fotografia Bisericii Anglicane sub o ninsoare grea sau cele ale vechilor vile acoperite de iederă.

„Mă interesează acțiunea și viața reală. Mă farmecă lumina și culoarea. Sunt atras de convergențe irepetabile între lumini și subiecte efemere. Imaginile personale – un fel de paranteze la fotografiile interzise – sunt făcute după dispoziție, la convergența dintre vreme, lumină și subiect. Aveam speranța tulbure că voi strânge fotografiile într-o carte peste douăzeci de ani”, afirmă Andrei Pandele, vorbind despre imaginile expuse la Galeria 3/4. / **Anca Rotar**

CO2 – Bruxelles la infinit



Muzeul Național de Artă Contemporană (MNAC) găzduiește până pe 20 martie 2008 o interesantă expoziție de fotografie urbană "CO2 – Bruxelles la infinit", ce cuprinde lucrări a 21 de artiști de naționalități diferite. Evenimentul a fost organizat în colaborare cu Delegation Wallonie-Bruxelles și Contretype Bruxelles și a mai fost itinerat la Paris, Cracovia și Sao Paulo.

Centrul de fotografie contemporană Contretype a invitat un grup de artiști pentru a participa la un proiect fotografic dedicat orașului Bruxelles care a avut drept rezultat o serie de interpretări subiective ale spațiului urban, orașul devenind un laborator de viziuni artistice, senzații, reflecții. Expoziția nu pretinde a fi un documentar, ea prezintă o colecție de portrete sau scene din viața urbană și pune problema rolului actual al fotografiei ca mediu artistic.

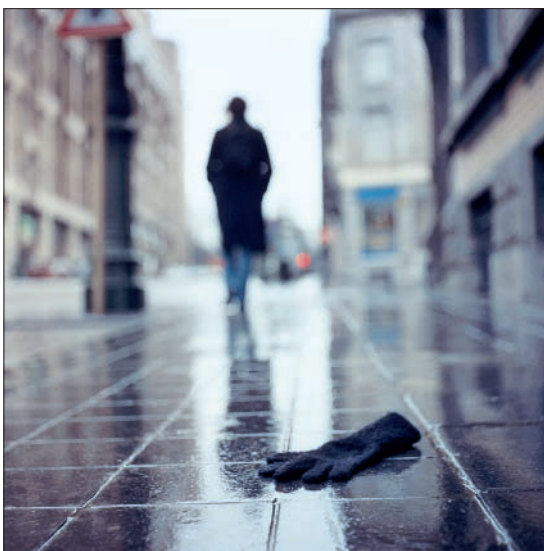
Daniel Sotiaux, Delegat Wallonie-Bruxelles, sublinia în prefața catalogului că expoziția nu pune în discuție exclusiv Bruxelles-ul, ci spațiul urban în general, într-un moment deosebit în care populația urbană a depășit numărul celei rurale. "Această expoziție nu prezintă simple reportaje, ci viziuni, adică priviri individuale care, prin talentul artiștilor participanți, vor scoate în evidență un detaliu, o anecdotă, o privire, un spațiu care nu a mai fost văzut sau descoperit. Într-un sens, orașul dispăre în spatele detaliilor, dar tocmai aceste detalii creează, dincolo de clișee (în acest caz cuvântul este bine ales), orașul, nu cel turistic, nu cel simbolic, nu cel visat, dar cel adevărat, cel al lucrurilor mărunte, al detaliilor care îl marchează." (Daniel Sotiaux)

Danielle Leenaerts: "Nu se pune aici problema vreunei preocupări documentare, care să aibă în vedere, mai presus de orice, să ofere orașului Bruxelles o simplă lectură prin imagine. Propunând mai mult decât o simplă lectură, fiecare artist etalează și ne invită la o veritabilă interpretare a orașului. Și fiecărei propuneri personale îi corespunde o atitudine artistică diferită în funcție de tehnică..."

Curator: Jean-Louis Godefroid

Artiști: Isabelle Arthuis, Frédéric Barthes, Elina Brotherus, Sébastien Camboulive, André Cépéda, Jh Engström, Luca Etter, Alain Geronnez, François Goffin, Istvan Halas, Philippe Herbet, André Jasinski, Barbara & Michael Leisgen, Angel Marcos, Sarah Morissens, Alain Paiement, Bernard Plossu, Armand Quetsch, Sébastien Reuze și Andreas Weinand

www.mnac.ro



THE WHITE CITY OF TEL-AVIV

În iulie 2003, centrul istoric al orașului Tel-Aviv a fost declarat parte a Patrimoniului Mondial UNESCO. Orașul israelian de pe malul mării deține un ansamblu de peste 4.000 de locuințe într-un pur stil funcționalist, abia recent restaurate. Expoziția „The White City of Tel-Aviv – The Modern Movement”, organizată de administrația locală, a călătorit în ultimii patru ani prin întreaga lume, iar în prezent poate fi vizitată la Centrul de Arhitectură din Viena.



© Nitza Metzger-Szmuk

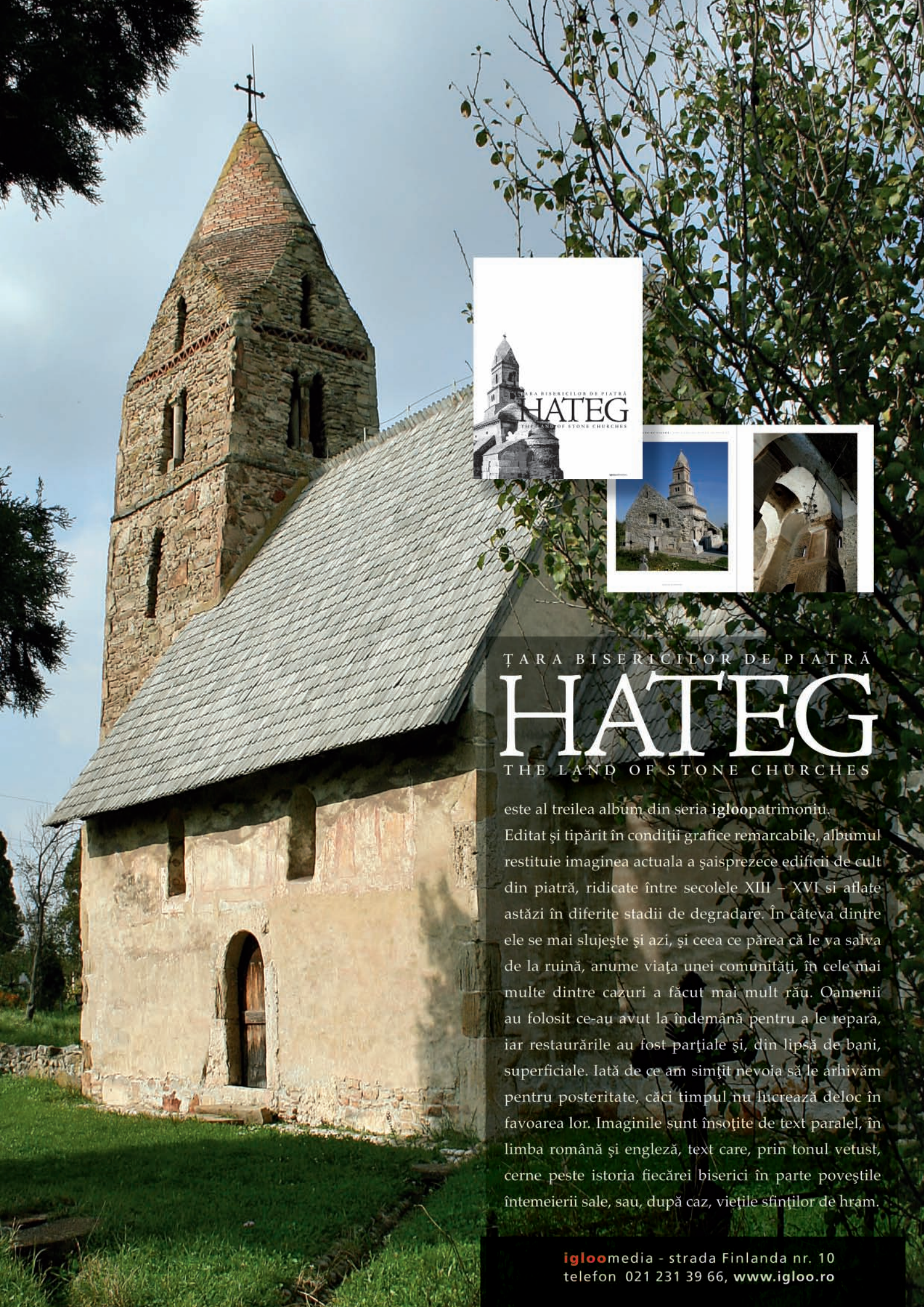


© Nitza Metzger-Szmuk

În anul 1925, urbanistul scoțian Sir Patrick Geddes a primit misiunea dificilă de a ordona pe atunci haoticul Tel-Aviv printr-un masterplan bine conceput. Acesta a imaginat un oraș organic, cu grădini și multe piețe publice și cu o ierarhizare strictă a rețelelor de trafic. În momentul în care proiectul urma să fie pus în practică, numărul locuitorilor a crescut foarte mult, de la 50.000 la 120.000 în doar cinci ani, lucru ce a împiedicat concretizarea lui în forma dorită de urbanist. Cu toate acestea, ideile proiectului lui Geddes transpar în numeroase puncte ale orașului.

În acei ani, sursele de inspirație ale arhitecților ce locuiau și lucrau în Tel-Aviv le-au constituit figuri legendare ale modernismului precum Le Corbusier, Mies van der Rohe, Walter Gropius sau Erich Mendelsohn. Nu numai imigranții au simțit potențialul extraordinar al orașului, ci și tineri arhitecți, absolvenți ai Universităților Europene care au venit aici în anii '30, experimentând în cel mai nou spirit funcționalist. Limbajul arhitecturii europene a fost însă adaptat particularităților locale: spre exemplu, apare foarte frecvent balconul cu parapet, un detaliu menit a ține departe de interioare căldura sufocantă a verii. Astfel, Tel-Aviv a ajuns să fie singurul oraș din lume cu un centru construit aproape exclusiv în stil funcționalist. Nitza Szmuk, pentru mulți ani șeful Comisiei de Patrimoniu a administrației orașului Tel-Aviv și curator al expoziției ce se află în prezent la Viena, s-a dedicat conservării și reabilitării acestor clădiri, cu o valoare specială.

Expoziția de la AzW prezintă fotografii de epocă și contemporane, ce surprind cu acuratețe limbajul arhitectural al acelei perioade și rolul important pe care l-a jucat moștenirea europeană în conturarea profilului urban al Tel-Aviv-ului, planurile urbanistice ale lui Patrick Geddes, filme de epocă din timpul șantierelor, precum și 100 de succinte biografii ale arhitecților care au lucrat în acea perioadă. Pe 12 aprilie 2008, în completarea expoziției, va avea loc un simpozion internațional cu tema „Renovarea arhitecturii moderne”. / **Viorica Buică**



ȚARA BISERICILOR DE PIATRĂ

HATEG

THE LAND OF STONE CHURCHES

este al treilea album din seria **igloopatrimoniu**. Editat și tipărit în condiții grafice remarcabile, albumul restituie imaginea actuala a șaisprezece edificii de cult din piatră, ridicate între secolele XIII – XVI și aflate astăzi în diferite stadii de degradare. În câteva dintre ele se mai slujește și azi, și ceea ce părea că le va salva de la ruină, anume viața unei comunități, în cele mai multe dintre cazuri a făcut mai mult rău. Oamenii au folosit ce-au avut la îndemână pentru a le repara, iar restaurările au fost parțiale și, din lipsă de bani, superficiale. Iată de ce am simțit nevoia să le arhivăm pentru posteritate, căci timpul nu lucrează deloc în favoarea lor. Imaginile sunt însoțite de text paralel, în limba română și engleză, text care, prin tonul vetust, cerne peste istoria fiecărei biserici în parte poveștile întemeierii sale, sau, după caz, viețile sfinților de hram.

Premiile concursului 2G

VENICE LAGOON PARK



Publicația internațională de arhitectură 2G, cu sediul principal la Barcelona, a lansat în aprilie 2007, cu ocazia aniversării a 10 ani de activitate, concursul Venice Lagoon Park. Timp de șapte luni, mai mult de 1.000 de echipe din toată lumea, constituite atât din arhitecți, cât și din studenți, și-au anunțat participarea.

Locul ales pentru desfășurarea concursului a fost laguna venețiană, tema fiind crearea unui parc în cadrul acesteia. S-a urmărit astfel obținerea unei abordări multidisciplinare, ținând și de arhitectură și de peisagistică, în cadrul unui teritoriu cu o istorie bogată și palpantă. Inițiativa a fost una pur teoretică, obiectivul său fiind de a dezbate actualele provocări presupuse de meseria de arhitect, nu realizarea propriu-zisă a unui proiect. Competiția a reprezentat, în primul rând, o ocazie de a medita asupra metropolei contemporane, care tinde acum să acorde mai multă atenție relației dintre tensiunile globale și nevoile locale. Scopul avut în vedere a fost cel de a integra laguna în contextul urban, printr-o ipotetică re-colonizare a teritoriului său, de a o transforma într-o constelație urbană integrată în mediul său natural. În prezent, laguna venețiană constituie un teritoriu locuit, unde au loc activități industriale și agrare, dar și un important obiectiv turistic.

Juriul, întrunit în decembrie 2007, a fost condus de arhitecta Anne Lacaton (Franța). Alături de aceasta s-au aflat arhitecții Iñaki Ábalos (Spania), Francesco Careri (Italia), Philippe Rahm (Elveția) și arhitectul și peisagistul american James Corner. Reprezentanții revistei 2G în cadrul juriului au fost redactorul-șef Mónica Gili și redactorii Anna Puyuelo și Moisés Puente. În timpul deliberărilor a fost prezent, dar nu a avut drept de vot, consilierul urban și arhitectul Sandro Bisà, responsabil cu desfășurarea concursului la Veneția.

Câștigător a fost desemnat proiectul Drip Feed, al francezilor Thomas Raynaud, (BuildingBuilding) și Cyrille Berger (Berger & Berger). Juriul a apreciat inteligența, claritatea și îndemânarea proiectului. Propunerea câștigătorilor a fost de a genera un spațiu public polivalent, flexibil și intens. Prin suprapunerea unui sistem de convertire, microorganismele din lagună vor putea modifica agenții contaminatori, transformându-i în sursă de energie. Prin urmare, spațiul public va putea fi folosit în mai multe feluri, depășind granița dintre arhitectura propriu-zisă și peisagistică. Autorii înșiși au descris propunerea astfel: „Proiectul nostru pentru parcul urban Sacca San Mattia consistă în a reintegra insula în spațiul venețian, printr-o abordare multifuncțională a planificării urbane, în contextul unui centru turistic metropolitan. Proiectul Drip Feed de pe insula Sacca San Mattia presupune instalarea unui sistem de cultivare *ulva rigida*, deasupra solului, în concordanță cu sistemul Greenfuel. O structură saprofită care ingestează deșeurile poluante rezultate în urma activității industriale locale și redefiniște nivelul de apă al lagunei, fără a dăuna structurii naturale a insulei.”

Nivelul al doilea a revenit proiectului cu sloganul „500 M APART”, aparținând arhitecților Johanna Irander, Nicole Carstensen, Nicolò Riva, Nuno Gonçalves Fontarra și Samuel Austin, din Haga. Atenția juriului a fost atrasă de sensibilitatea, delicatețea și claritatea prin care propunerea acestora este capabilă de a genera un peisaj emoțional, prin simpla, dar eficienta, dispunere a unor construcții în funcție de elementele naturale ale lagunei.

Nu în ultimul rând, au fost acordate șapte mențiuni speciale, pentru FJ749 – The Batracian And The Wader (Gauthier Le Romancer și Guillaume Derrien – Franța), Homo Lacunaris (Michele Brunello, Giovanni Roncador și Costantina Verzi – Italia), Instant Gel (Josep Tornabell Teixidor, Gerard Bertomeu, Miriam Cabanes și Enrique Soriano – Spania), Novississime (Giacomo Summa, Paolo Capri, Andrea Zanderigo, Pier Paolo Tamburelli, Silvia Lupi, Francesca Torzo, Vittorio Pizzigoni, Lorenzo Laura și Chiara Pastore – Italia); Proto (Pierre Bélanger, Ed Zec și Behnaz Assadi – Canada); The Merchants Of Venice (Anders Berensson și Ulf Mejergrén – Sweden) și Transhumans (Aymeric Olry și Jérémy Bernier – Franța). Proiectele câștigătoare vor fi prezentate anul acesta în cadrul Bienalei de Arhitectură de la Veneția. Numeroase universități de arhitectură din toată lumea au început deja să folosească în cadrul cursurilor premisa concursului 2G, considerând-o o ocazie perfectă de a obține soluții teoretice din partea studenților la problemele de actualitate din domeniul arhitecturii, cum ar fi rezistența, turismul și intervenția asupra mediului natural. / **Anca Rotar**

“Walk the walk” Arhitectura verde

La mijlocul lunii ianuarie, The American Institute of Architects (AIA) a lansat o nouă campanie de mare anvergură pentru promovarea designului durabil și ecologic în rândul consumatorilor, a oamenilor de afaceri și a arhitecților. Sub deviza “Walk the walk”, o serie întregă de evenimente vor informa publicul asupra beneficiilor pe care le aduc locuințele și clădirile ecologice, economisind energia și reducând emisiile de gaze nocive. Această campanie este primul pas în atingerea obiectivului AIA de a neutraliza până în 2030 emisiile de carbon provenind de la clădirile publice. Decizia AIA de a încuraja arhitectura durabilă nu este una nouă: încă din 1997 instituția americană premiază și promovează cele mai bune soluții arhitecturale ecologice. În 2007, printre cele zece clădiri premiate s-au numărat: EpiCenter, Artists for Humanity, Boston (Arrowstreet Inc.), un proiect ce prevede ca apa de ploaie să fie colectată de pe acoperiș printr-un tub și apoi să fie folosită la irigarea teraselor înierbate și a curților interioare, precum și o aglomerare de deschideri către sud pentru ca iarna razele soarelui să încălzească interioarele; Global Ecology Research Center, Stanford (EHDD Architects), o clădire ce a reușit să reducă cu 72 % emisiile de carbon; Government Canyon Visitor Center, Helotes (Lake/Flato Architects), un proiect ce răspunde direct condițiilor climatice ale zonei; Whitney Water Purification Facility, New Haven (Steven Holl Architects), o construcție ce oferă o rezervă importantă de apă zonei de sud a Connecticut-ului; Z6 House, Santa Monica (LivingHomes, Ray Kappe), o locuință ce valorifică la maximum ventilația naturală și căldura solară, instalația specială de pe acoperiș producând până la 75 % din energia necesară locatarilor pentru treburile casnice.

Pe lângă exemplele de construcții ecologice, AIA pune la dispoziția arhitecților și celor interesați un set de 50 de strategii și tehnici concrete pentru a realiza un design durabil.

Pentru mai multe informații:

www.aia.org/fiftytofifty



Premiul AIA pentru

RENZO PIANO

AIA (American Institute of Architects) a acordat Medalia de Aur pentru 2008, cel mai prestigios semn de recunoaștere a meritelor în domeniul arhitecturii oferit de această organizație, lui Renzo Piano. Arhitectul, în vârstă de 70 de ani, a primit recunoaștere unanimă, atât din partea breslei, cât și a publicului larg, când a câștigat concursul pentru proiectarea Muzeului Pompidou, împreună cu Richard Rogers. De altfel, muzeele proiectate de el au rămas unele dintre cele mai cunoscute creații ale sale, amintind spre exemplu Menil Collection din Houston sau High Museum Expansion din Atlanta. Fiecare dintre ele reflectă abilitatea arhitectului de a folosi la maximum caracteristicile luminii naturale, creând spații interioare care trăiesc prin prisma luminii solare, o calitate greu de obținut, prin inovație, creativitate și un deosebit interes cu privire la context. Proiectele sale variază, însă de la turnuri, universități până la aeroporturi, foarte multe dintre ele realizate în interiorul spațiului american, ceea ce te face să te gândești cât de mult se identifică cu tradiția acestei națiuni. Cea mai cunoscută clădire proiectată de el în acest context este totuși centrul binecunoscutului New York Times, simbol recunoscut al orașului și nu numai, construcție considerată de mulți cel mai bun zgârie-nori construit în ultimii 40 de ani. Corelarea arhitectului cu un colos american ne face, într-un fel, să înțelegem semnificația premiului primit anul acesta și în același timp să ne întrebăm ce alte proiecte îl mai așteaptă. Departate de toate aceste presupuneri, însă, caracterul sculptural, atenția pe care o acordă detaliilor tehnice, dar și celor ecologice, interesul pentru ambientul potrivit naturii umane în orice context, îl desemnează ca pe unul dintre cei mai mari arhitecți în viață din lume. / **Ioana Cotulbea**

Proiecte de început de an

ZAHA HADID ARCHITECTS

„Laureatul din anul 2004 este probabil unul dintre cei mai tineri și are una dintre cele mai clare traectorii arhitecturale din câte am văzut. Fiecare proiect este descoperit cu o nouă emoție și dezvăluie o altă inovație”, afirma Frank Gehry despre Zaha Hadid, la decernarea premiilor Pritzker din 2004.

Fără să fi construit vreodată, Zaha Hadid a reușit să schimbe radical imaginea și percepția arhitecturii contemporane. Acum, când proiectele sale încep să prindă contur în plan real, puterea inovației ei este pe deplin dezvăluită. Anul 2008 înseamnă încă două proiecte importante: Eli & Edythe Broad Art Museum (Michigan, USA) și Lilium Tower (Varșovia, Polonia).

Eli & Edythe Broad Art Museum, Michigan, USA

Amplasarea muzeului în nordul campusului Universității Michigan, între zona de trafic intens din nordul Grand River Avenue și centrul istoric al campusului, din sud, generat o rețea de trasee și conexiuni menite a introduce o circulație transversală, de legătură între cele două părți.

Conceptul are la bază realizarea unei texturi care să conecteze cele două capete urbane cu traseele și circulațiile aferente. Ca bază pentru clădirea propriu-zisă sunt propuse două axe principale de circulație, o serie de trasee liniare ce se pliază pe forma structurilor din apropiere, integrând diferite zone și suprafețe în sit.

Imaginea clădirii pare să se desprindă din textura suport, de unde preia diferitele mișcări ce se intersectează pe teren. Volumul se constituie într-un corp ascuțit, bine direcționat, cu o compoziție de fragmente ce reflectă geometria structurii de bază. Ambele mișcări din cadrul și din jurul terenului sunt accentuate. Fiecare fragment al fațadei preia una dintre direcțiile texturii, făcând vizibilă legătura dintre plan și elevație, dintre interior și exterior. Partea estică a clădirii este un joc pozitiv-negativ de volume și fragmente de spații verzi, ce se constituie într-o curte triunghiulară, un spațiu ce plutește între galerie și peisaj. Coaja exterioară a volumului, o structură din oțel perforat, se integrează în acest joc și preia direcții și orientări diferite, oferind imobilului un aspect dinamic.

De asemenea, ea filtrează lumina naturală, devenind opacă sau translucidă în funcție de caz. La interior, este dublată de tavane albe ce se mulează pe profilul cutat al fațadei și orientează lumina naturală înspre spații deschise, marcând tranziția de la un spațiu la celălalt. Finisajele simple reflectă forma volumului și pun în valoare operele expuse, pereții albi și pardoselile din beton sau lemn, lăsând exponatele să vorbească de la sine.





© Zaha Hadid Architects

Liliu Tower, Varșovia

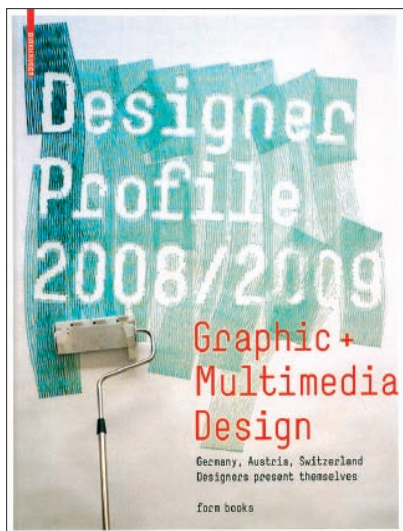
Locul în care va fi amplasat turnul Liliu este în centrul Varșoviei, în apropierea turnului Marriott, la intersecția dintre străzile Jerozolimskie și Chalubinskiego.

Noul „trofeu” al Varșoviei este o structură transparentă cu un caracter puternic și o identitate proprie. Ridicându-se până la o înălțime de 240 de metri, clădirea va completa rândurile turnurilor din vecinătate, păstrându-și însă profilul distinct. Beneficiind de o suprafață utilă de 72.000 mp, turnul va fi destinat unor apartamente de lux. Configurația sa este un câștig și pentru spațiul public, prin serviciile și amenajările de la primele niveluri. Este o clădire ecologică adaptată climatului în care este amplasată.

Designul turnului Liliu ține cont și de aspectul economic pe care îl implică structura unei clădiri de acest gen. În acest sens, este prevăzut un nucleu central, coloana vertebrală a clădirii, ce permite compartimentarea flexibilă a spațiilor și perspective continue de jur-împrejurul clădirii.

Ansamblul cuprinde numeroase apartamente rezidențiale și camere de hotel, servicii de tip spa, un mall, restaurante și un parcaj subteran, accesele către acestea fiind diferite. Intrările de serviciu și pentru parcaj sunt amplasate la subsol. Accesul principal se află la parter și cuprinde patru lobby-uri separate: pentru apartamente, hotel, restaurant și servicii. Toate intrările sunt accesibile printr-un pod ce traversează mall-ul și conectează turnul de spațiul public. Ocupanții turnului vor putea beneficia de intrări separate cu acces rapid spre magazine. / **Loredana Stasisin**

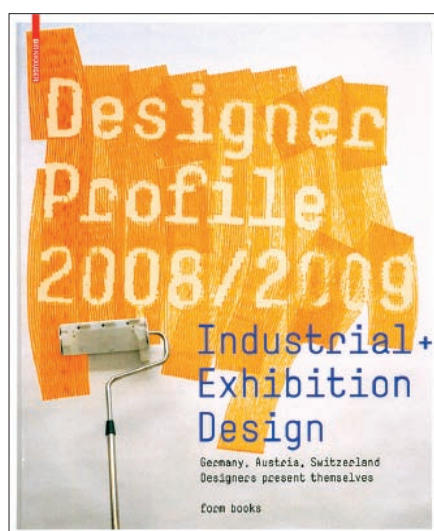




**DESIGNER PROFILE 2008/2009
Graphic + Multimedia Design
Germany, Austria, Switzerland
form books, Birkhauser 2008**

Designer Profile a luat naștere în 1998 și de atunci și-a ocupat locul pe piața publicațiilor drept manual de referință, în special pentru scena designului german, extinzându-se treptat și către alte țări europene ca Austria și Elveția. Treptat, designul de orice fel a devenit mai mult decât o nuanțare a expresiei, un coerent mod de exprimare în sine. Multitudinea felurilor și tipologiilor acestuia aduce cu sine o îngreunare a procesului de alegere a designerului potrivit. Căutarea sistematică are deci nevoie de mijloace eficiente, iar Designer Profile este unul dintre acestea, propunând o modalitate lizibilă de cunoaștere a firmelor și persoanelor care activează în acest domeniu. Câteva referințe despre firma respectivă formează un profil de activitate care facilitează luarea acesteia în calcul în vederea unui proiect sau, dimpotrivă, eliminarea ei de pe lista potențialelor.

Comandă on-line pe
www.birkhauser.ch
www.form.de



**DESIGNER PROFILE 2008/2009
Industrial + Exhibition Design
Germany, Austria, Switzerland
form books, Birkhauser 2008**

Seria Designer Profile continuă cu această ediție actualizarea listei începută cu ceva ani în urmă. O gamă foarte largă de firme creatoare de design industrial și expozițional sunt prezentate în acest album alături de toate informațiile necesare pentru a-ți forma o părere succintă, respectiv datele de contact, câteva referințe despre proiecte anterioare și filozofia de management. Fațetele designului de obiect se schimbă permanent, noțiunea de nou funcționând sub forma unei condiții decisive, surclasând formele clasice în prefigurarea noilor produse de orice fel. Căutarea devine prin urmare dificilă, noul putând avea o gamă infinită de nuanțe, iar în ceea ce privește inventivitatea tehnologică, această lume evoluează în secunde. Pentru a contrabalansa posibilitățile nelimitate conferite de vasta ofertă din acest domeniu, această publicație organizează informația în așa fel încât să fie accesată mai ușor pentru rezultate eficiente.

Comandă on-line pe
www.birkhauser.ch
www.form.de



**EXPLORING BOUNDARIES
The Architecture of
Wilkinson Eyre
Birkhauser 2008**

Începând cu 1990, Wilkinson Eyre a captat atenția opiniei publice cu o serie de proiecte de design deopotrivă imaginative și inovative. Monografia prezintă proiectele desfășurate de această firmă începând cu anul 2000 și până în prezent. Pe parcursul acestei perioade, practica lor arhitecturală a evoluat în mod semnificativ, explorând granița dintre creativ și științific, continuând însă să se remarce printr-o aprigă dorință de adaptare la context.

Cartea oferă o bogată documentație cu privire la 15 clădiri și structuri, acordând în special atenție contextului în jurul căruia se desfășoară fiecare design în parte, două eseuri adăugând o perspectivă critică asupra proiectelor. Începând cu renumitele Magna Center și Tensegrity Bridge din Washington, câștigătoare ale premiului RIBA Sterling în 2001 și 2002, urmărește parcursul în continuă dezvoltare cu proiecte ca podul Guangzhou West Tower din China.

Comandă on-line pe
www.birkhauser.ch
www.form.de

Concursuri de ARHITECTURĂ și DESIGN

Un nou muzeu pentru Constantin Brâncuși în Paris

Actualul muzeu al celebrului artist român nu este, și poate nici nu ar trebui să fie, una dintre cele mai relevante clădiri din Paris. Cu toate acestea, modul în care a fost conceput și construit denotă o oarecare lipsă de spirit, lucru ce pare să contrazică impozanța unui „oraș al luminilor”. Parisul și tradiția franceză, de altfel, au flirtat îndelung cu liniile și unghiurile drepte, construcția lui Renzo Piano transformă aceste principii într-o formă banală de proză, clădirea pierzându-și astfel prestanța de muzeu. ICARCH invită arhitecții să imagineze o clădire potrivită pentru expunerea creațiilor lui Brâncuși, care să-i facă cinste atât lui, cât și orașului ce o găzduiește. Deadline-ul este 16 martie (ziua morții lui Brâncuși). Pentru mai multe informații: www.icarch.net

Schindler Award

Orașele și structurile din întreaga lume pun mari obstacole în fața persoanelor cu dizabilități. Pentru a elimina aceste bariere, trebuie să se schimbe mai întâi modul în care oamenii privesc aceste lucruri, modul în care arhitectura și planificarea urbană sunt concepute. Premiul Schindler are ca scop integrarea acestei griji în mentalitatea arhitecților, „Access for all” presupunând îmbunătățirea acceselor în proiectele lor de design. Concursul este deschis studenților europeni aflați în ultimul an sau la master, iar data limită este 1 august. www.schindleraward.com

Velux Award

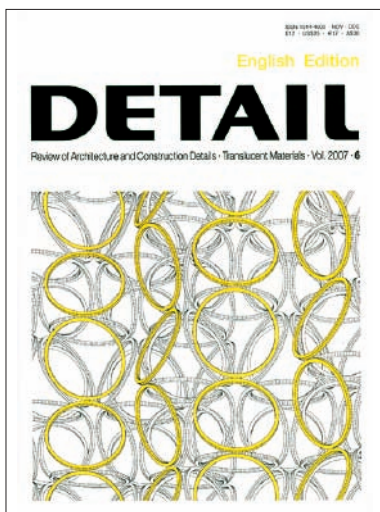
Cu acest premiu, Velux aduce un tribut luminii, accentuând rolul pe care aceasta îl are în ambianța unei încăperi, energia pe care o transmite și nenumăratele posibilități în care se poate folosi. În 2008, Velux provoacă studenții arhitecți să exploreze tema luminii naturale, în cel mai amplu mod, către o înțelegere mai profundă a specificului său și a impactului pe care îl dezvoltă asupra vieții, asupra stilului de viață. Deadline 8 mai. www.velux.com

The present architecture's challenge

În ultima vreme pare că pentru toată lumea prezentul a ajuns cam cea mai puțin atractivă perioadă. Oamenii tind să se uite mai mult către trecut sau viitor. Poate să fie un semn de insatisfacție cu situația actuală, dar la fel de bine o evadare într-un univers idilic. Arhitectura nu poate fi însă transportată nici în trecut nici în viitor, pentru că, în sine, constituie o mărturie vie a timpului prezent. Rolul arhitecturii este să producă răspunsuri și posibile rezolvări pentru neîncetatele provocări. Participanții trebuie să pună în discuție o gamă foarte largă de problematici adecvate spațiului în care trăiesc, descriind de asemenea propunerile de soluționare. www.iaim.ro

Focus Green 2008

Tema concursului de anul acesta organizat de Centrul de Design din Stuttgart, sub guvernarea Baden-Wurttemberg, se concentrează pe problematica ecologică. Această competiție, ajunsă în timp renumită, atât în Germania, cât și în afara țării, caută constant cele mai bune soluții pentru probleme curente, de interes pentru experți și pentru publicul larg. În perioada actuală, cele mai stringente probleme sunt cele ce privesc protejarea mediului și conservarea resurselor naturale, implicând atât politicul, cât și economicul. Ca reacție la amploarea pe care această temă a luat-o ca promovare în media, din ce în ce mai mulți adepți încep să se arate, creând o piață în continuă creștere. Din această cauză e nevoie de designuri care să ilustreze și să implementeze soluții creative și inovații pentru cât mai multe produse ecologice. www.design-center.de



DETAIL NR. 6/2007

În prima parte a acestei ediții, revista tratează estetica arhitecturală dezvoltată în ultimul timp de Japonia. Câteva proiecte demonstrează apetitul din ce în ce mai necontrolabil pentru suprafețe transparente, uneori încărcate de ornamentații, de cele mai multe ori libere, funcționând ca lungi pasaje de deschidere către spațiul exterior. Această linie arată interesul pentru mediul natural, pentru integrarea spațiilor private în public, pentru o înflorire a mediului urban, care impune cu fiecare an o aglomerație copleșitoare. Simplitatea se regăsește în combinațiile alb-negru și o culoare vie, pe când designul nu încetează să inoveze în ceea ce privește aspectul ansamblului, structura formală și materialele, cu preponderență cele lucioase. Se pune, de asemenea, accent pe „pielea” clădirii, îmbrăcămintea mai mult sau mai puțin abundentă, care trăiește, pe de o parte, din perspectiva mediului exterior, oferind, pe de altă parte, alte valențe interiorului.



EL CROQUIS NR. 136-137/2007

În această dublă ediție a revistei El Croquis sunt prezentate proiectele mai multor birouri de arhitectură, realizându-se un profil foarte bine conturat prin fotografii și randări și câteva texte care prezintă baza conceptuală. Dintre toate acestea vom alege doar una. No.mad, Eduardo Arroyo, a cărui deviză, în contextul nebulos al arhitecturii contemporane, și mai mult decât atât, al planificării urbanistice, rezidă în alegerea celei mai sincere căi în conceperea proiectelor de orice fel. Un scurt interviu explică această alegere, după care sunt prezentate Casa Leven din San Lorenzo, Spania, o clădire care se integrează perfect în ansamblul natural, volumetria casei împrumutând linia copacilor înalți ce configurează pădurea. Reușita nu constă atât în rezolvarea problematicei politicaly-correct din punct de vedere ecologic, cât în amplasarea unei construcții într-un mediu virgin, fără a-i disturba echilibrul prin estetică.



THE PLAN NR. 23/2007

După cum și-a obișnuit deja cititorii, revista prezintă câteva studii de caz, proiecte reprezentate prin fotografii, planuri și texte explicative. Unul dintre acestea este un imobil de birouri din Boston, SUA, primul proiect de amploare finalizat de firma de arhitectură dA. O aparență enigmatică, un monolit alunecos răsare într-o zonă post-industrială aglomerată cu diverse autostrăzi care traversează atât teranul, cât și suprateanul, o postură inevitabil impunătoare datorită, în principal, celor 140 de apartamente pe care le găzduiește.

Clădirea CCIT (Comunication, Culture, Information Tehnology) în care se regăsește Universitatea din Toronto, Canada, atât ca plan, dar mai mult, ca aspect al fațadelor, constituie o punte de legătură între parcul de mari dimensiuni, centrul de informare și cercetare și grădina interioară care păstrează încă un lanț de copaci, existent înaintea construcției.

Revista **igloo** prezintă colecția **igloofilm**

Din noiembrie, fiecare număr îți aduce în exclusivitate un documentar de excepție, într-o colecție de 10 DVD-uri cu cele mai interesante proiecte ale arhitecturii moderne și contemporane, semnate Frank Gehry, Zaha Hadid, Jean Nouvel, Alvaro Siza, Rem Koolhaas, Herzog și de Meuron, Daniel Libeskind, Toyo Ito, Richard Rogers și Dominique Perrault.

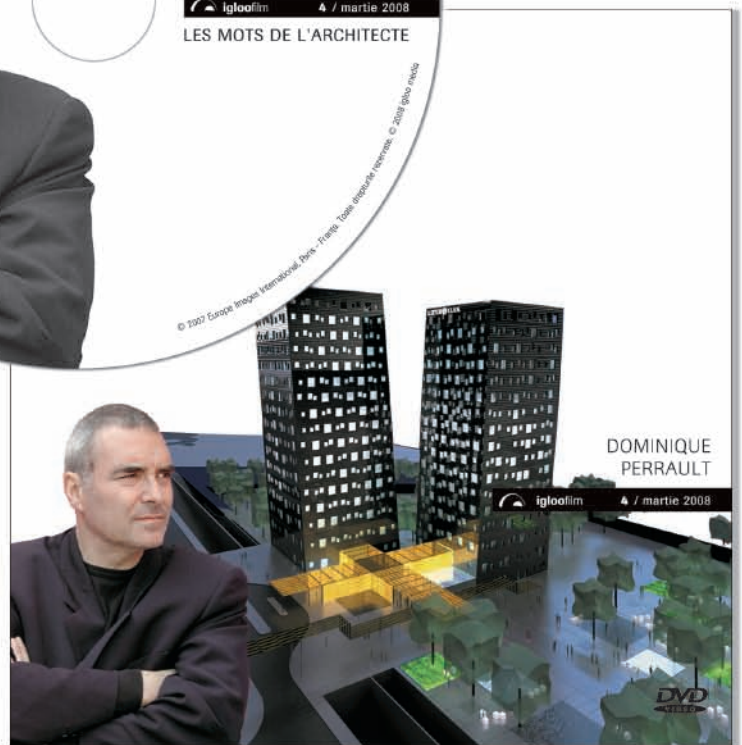


Noiembrie 2007
An Architecture of Joy - FRANK GEHRY

Decembrie 2007- Ianuarie 2008
A Day with ZAHA HADID

Februarie 2008
JEAN NOUVEL

Martie
DOMINIQUE PERRAULT



Ofertă de abonare pentru arhitecți

Preț abonament 1 an (10 numere cu DVD) : ~~185~~ RON

Ofertă specială pentru arhitecți (10 numere cu DVD): 98 RON

Abonamentele încheiate înainte de 1 noiembrie 2007 nu includ și filmul de arhitectură. Pentru a primi DVD-ul de colecție la abonamentul în curs, trebuie achitată o diferență de 3 lei pe lună.

Plata se poate face prin O.P. sau mandat poștal în contul S.C. Igloo Media S.R.L., C.U.I. RO 15046685, IBAN: RO03BRDE445SV05666834450 deschis la BRD-GSG, sucursala Dorobanți. Talonul de abonament completat, dovada de membru O.A.R (ștampila de membru pe talon) și dovada plății se vor trimite prin poștă, pe adresa: Str. Finlanda nr. 10, cod 011776, București 1; prin fax la nr.:021 - 2308473; pe mail, la adresa abonamente@igloo.ro; raluca.paun@igloo.ro Mai multe informații la 021 - 2133966.

Libero lo spirito del celebrity!
Lennon armchair



IVONA AMBIENTI
MOBILI & DESIGN

Meridiani în România numai prin Ivona Ambienti
Showroom: Calea 13 Septembrie 71-73, Sector 5, București
tel: +31.417.1313 mobil: 0728.113.101

MERIDIANI

HOME PROJECTS OPEN AIR