



UTILITATEA PUBLICĂ A ORDINULUI ARHITECȚILOR DIN ROMÂNIA

+ Despre interes + Discuțiile OAR București cu candidații PMB + Whoops! Ups... UPSS-B
+ Aspirația de civilizație urbană a Bucureștiului depinde de performanța Centrului de Proiectare Urbană



Colegiul Director:

arh. Șerban Sturdza

președinte

arh. Bogdan Traian Bogoescu

vicepreședinte cu probleme legislative

arh. Raluca Munteanu

vicepreședinte cu probleme profesionale

arh. Ana-Maria Goilav

vicepreședinte comunicare și imagine

arh. Emil Ivănescu

vicepreședinte cu probleme organizatorice

arh. Iulius Cristea

trezorer

Board editorial:

Senior Editor:

Șerban Sturdza

Director:

Ana-Maria Goilav

Redactor-șef:

Constantin Hostiuc

Publicație a Ordinului Arhitecților din România, Filiala București. Se distribuie gratuit membrilor Filialei București. Adresă: Str. Academiei nr. 18-20, Sector 1, București, tel. 303.92.26, www.oar-bucuresti.ro

Materialele scrise și fotografiile pot fi trimise pe adresa oarbuc@rdsmail.ro, cu mențiunea „pentru revista A&B”. Întreaga reponsabilitate pentru conținutul materialelor revine semnatărilor articolelor.

Design&DTP: Red Cube System

Arhitecții și Bucureștiul = ISSN 1584-5613

ISSN-L 1584-5613

#56

SEPTEMBRIE 2016 CUPRINS

editorial

Ștefan Ghenciulescu

Despre interes 03

actualitate

Alexandra Stoica

Direcția pentru Cultură a Municipiului

București - blocaje 04

Inițiative legislative ale OAR București 06

Clasarea clădirilor istorice valoroase 07

Andrei Pippidi

„București. Arhitectură. Un ghid adnotat”

Mariana Celac, Octavian Carabela,

Marius Marcu-Lapadat 08

Raluca Munteanu

Casa Enescu 09

CTUAT

Constantin Hostiuc

Ședințele CTUAT 10

document

Ana-Maria Goilav

RAPORTUL PENTRU BUCUREȘTI 2016 ... 20

OAR

Discuțiile OARB cu candidații PMB 26

Alexandra Stoica, Bogdan Bogoescu

Bucureștiul și provocările dezvoltării planificate 34

arhitecții

Mihai Duțescu

Relația arhitectului cu administrația publică ... 37

Victoria-Marinela Berza

Whoops! Ups... UPSS-B ... Unitatea de

Planificare Spațială Strategică a Bucureștilor.... 38

invitatul OAR

Valeriu Stoica

Libertate, proprietate și limitele lor urbanistice ... 41

autoritatea publică

Adrian Bold

Aspirația de civilizație urbană a

Bucureștiului depinde de performanța

Centrului de Proiectare Urbană 42

Ștefan Ghenciulescu

DESPRE INTERES

Nu prea m-a preocupat diferența fină dintre calitatea Ordinului de organizație „de interes public” sau „de utilitate publică”, până când o inițiativă de lege a vrut să ne elimine organizația de la administrarea fondurilor din Timbrul Arhitecturii, sprijinindu-se (strict formal) exact pe această diferență.

Nu vreau, însă, să vorbesc despre asta, ci doar despre valoarea publică a organizației noastre. Nu am auzit vreodată un arhitect care să o conteste, în sine. Suntem foarte mândri de importanța meseriei noastre și supărați pe societatea care pare să o (și să ne) ignore.

Și totuși, pare să fi devenit aproape obligatoriu, atunci când se aduc critici Ordinului, să fie menționată imediat preocuparea „exagerată” a acestuia în legătură cu patrimoniul, cu luările de poziție critice și cu proiectele culturale. „Țara arde și baba se piaptănă”, cum ar veni; în locul priorităților esențiale și al apărării intereselor membrilor, ne ocupăm (prea mult) de probleme frumoase, dar secundare.

Aici ar fi de zis mai multe lucruri. Există, pe de o parte, atitudinile extreme în acest sens, ce ajung să fie pe față anti-culturale. Sunt îngrijorătoare, dar puține, totuși. Dacă ne referim la discursurile moderate, cei ce critică au, în mare parte, dreptate. Nu ne mișcăm încă destul de bine cu legile, cu statutul arhitectului, cu stagiul, cu accesul la comanda publică, cu birocrăția odioasă și corupția, în general, cu lobby-ul și atragerea de aliați. Chiar trebuie să lucrăm mai bine la asta.

Acestea fiind zise, cei care opun „cultura” „meseriei”, sau mai rău, „interesului membrilor”, în opinia mea, greșesc. Odată pentru că, la un efort să zicem egal, rezultatele unui proiect cultural se văd și se obțin mult mai ușor și mai bine. Te lupți cu mai puține piedici, te miști într-un context dificil, totuși uman; în domeniile ce îi ard pe toți membrii, adversarii sunt redutabili, victoriile mici și rare; și discrete, așa mai zice – chiar dacă facem încă prea puțin, obținem totuși mai mult decât se vede.

Dincolo de aceasta, faptul că avem o meserie cu relevanță socială mare – nu doar în ceea ce privește rezistența, siguranța, dar și din punct de vedere cultural -, că suntem responsabili de viața oamenilor în atâtea feluri, este ceea ce ne dă până la urmă dreptul de a cere un anumit statut. De aceea avem drept de semnătură, de aceea se cere arhitect pentru autorizare a aproape oricărei construcții și așa mai departe. Asta înseamnă interesul (sau utilitatea) publică.

Deja enorm de multă lume crede că se poate dispensa de noi și ne atacă meseria (și nu doar la noi în țară). Nu prea le pasă oamenilor de concursuri, de onorarii, de noi în general. Mai rău, și mă refer aici mai ales la România, mulți ne văd drept părtași și profitori ai dezastrului urbanistic și de mediu, ai distrugerii patrimoniului. E nedrept pentru marea majoritate dintre noi, care încercăm să ne facem treaba în mod etic, dar așa stau lucrurile.

Chiar și dacă nu am gândi decât pur pragmatic, fără să demonstrăm că e nevoie de noi și că facem și lucruri bune, nu avem șansa de-a obține sprijinul altor profesii, al societății civile, al opiniei publice, și deci, la un moment dat și al autorității. Luările de poziție critice, preocupările sociale, propunerea de alternative și, da, și promovarea excelenței - cu condiția ca această promovare să nu se limiteze la publicul profesional - nu sunt capricii sau semne de lux și elitism, ci acțiuni esențiale. Trebuie, însă, făcute mult mai vizibile, și trebuie să aibă mai multe efecte concrete, dincolo de salvarea unor obiecte, oricât de prețioase. Ar mai trebui să fie însoțite de acțiuni mai bune în celelalte domenii. Și e cazul să devenim mai eficienți, așa, în general.

Alexandra Stoica

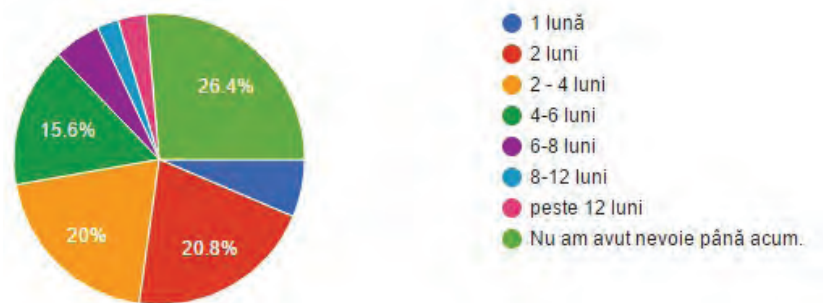
DIRECȚIA PENTRU CULTURĂ A MUNICIPIULUI BUCUREȘTI - BLOCAJE

Intervențiile pe imobilele din zona istorică a Bucureștiului sunt reglementate prin hotărârea Consiliului General al Municipiului București HCGMB nr. 279/2000. Legea nr. 50/1991 privind autorizațiile de construire condiționează obținerea autorizației de avizul Direcția pentru Cultură a Municipiului București (DCMB), serviciu deconcentrat al Ministerului Culturii, ca autoritate abilitată să analizeze oportunitatea intervențiilor în zona protejată și pe monumentele istorice.

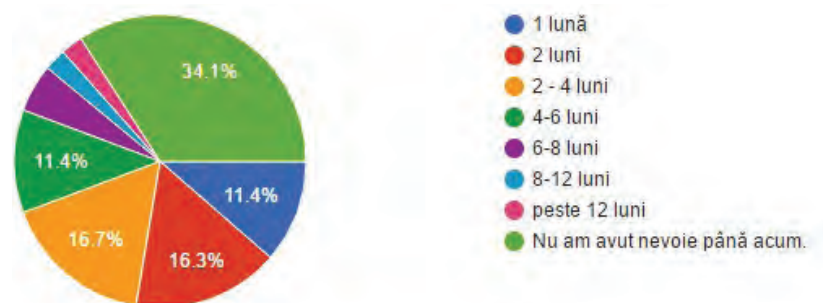
Timpul nejustificat de lung necesar pentru obținerea unui aviz (favorabil sau negație) pentru o documentație care vizează zona construită protejată a fost adus în repetate rânduri în atenția Filialei Teritoriale București a Ordinului Arhitecților din România. În prezent, este una dintre problemele prioritare asupra cărora OARB, prin mecanismele de care dispune, este decis să se implice în vederea eficientizării și sprijinirii activității Direcției.

În luna Aprilie 2016, Filiala București a inițiat un chestionar bazat pe participarea arhitecților pentru obținerea de date din teren privind timpii de avizare. Redăm rezultatele chestionarului în funcție de parcursul documentațiilor, odată intrate în Direcția pentru Cultură a Municipiului București (DCMB):

1. **Avizarea documentațiilor privind intervenții minore**, realizate îndeosebi asupra clădirilor noi (renovare, reparare, modificare) sau intervenții fără impact semnificativ, în cazurile în care nu este necesar avizul CZMI. În aceste cazuri, timpii de avizare rezultați prin chestionar sunt următorii:



2. **Avizarea documentațiilor privind intervenții de construire** (care implică modificări, extinderi, schimbare de finisaje etc.) necesită aviz ca urmare a analizei documentației din partea CZMI, în acest caz timpii de obținere a avizului rezultați au fost următorii:



Menționăm că termenul legal de obținere a avizului este de 30 de zile. În acest sens, în primăvara anului 2016 am inițiat un dialog cu DCMB privind posibile soluții de eficientizare a activității Direcției, care au condus la necesitatea formulării unui protocol care să susțină activitatea Direcției. Prin acest protocol, am evidențiat o serie de activități care pot face obiectului unui parteneriat prin OARB și care să faciliteze accesul arhitecților în domeniul administrativ al protecției patrimoniului, prin eficientizarea procesului de avizare. Menționăm principalele puncte ale protocolului:

- **Consultanță și expertiză** – prin cooptarea unui număr de arhitecți cu drept de semnătură capabili să analizeze documentațiile supuse avizării, urmărind circuitul acestora în cadrul direcției, conform regulamentului intern de funcționare;
- **Formare profesională și stagiatură** – prin deschiderea programului de formare profesională și a stagiaturii OARB către Direcțiile pentru cultură, cu scopul de a forma arhitectul în vederea creșterea calității documentației privind intervenții în zona construită protejată și de a încuraja integrarea tinerilor arhitecți în instituțiile de stat;
- **Clasarea clădirilor istorice** – prin pornirea unei campanii de identificare a imobilelor istorice valoroase, dar care nu sunt înscrise în Lista Monumentelor Istorice;
- **Program de voluntariat recunoscut** - Monitorizarea monumentelor istorice și a zonelor construite protejate prin programe culturale de cartare, monitorizare și semnalare a intervențiilor.

În urma discuțiilor cu DCMB a rezultat că instituția este subdimensionată uman și financiar pentru a răspunde în timpul legal tuturor solicitărilor care sunt înregistrate la secretariatul Direcției, motiv care duce la prelungirea termenelor legale de eliberare a avizelor. Acest demers a presupus ulterior contactarea echipelor responsabile din cadrul DCMB și a Ministerului Culturii, dar și a grupului de lucru pe metodologia de stagiatură din cadrul OARB.

Din punctul de vedere al Ordinului Arhitecților din România, s-a pus în discuție includerea Direcțiilor pentru cultură pe lista instituțiilor care pot coordona stagiile de pregătire.

În plus, OARB a inițiat o adresă de susținere a măsurilor de consolidare a Direcțiilor de patrimoniu, prin alocarea unui buget care să permită eficientizarea procedurilor derulate.

DCMB primește lunar în jur de 200 de documentații pentru avizare, alături de un număr similar de cereri de statute sau preempțiuni de vânzare, adrese, sesizări sau recepții. În cadrul Comisiei Zonale a Monumentelor Istorice București-Ilfov, numărul de solicitări care primește răspuns este în general de 20-30%, restul urmând a fi reportate pe lunile viitoare. În aceste condiții, s-a ajuns la un blocaj al intervențiilor pe clădirile din zona construită protejată. Decongestionarea Direcției este condiționată de creșterea numărului de profesioniști care să asigure selecția documentațiilor care necesită avizul CZMI, care în prezent nu beneficiază de pregătirea prealabilă a documentațiilor, fapt ce duce la prelungirea timpului acordat unei singure documentații în parte și, implicit, a termenelor de rezolvare în general.

Compartimentul Monumente Istorice și Arheologie, cel responsabil de avizarea documentațiilor de arhitectură, are în prezent are în componența sa un arhitect cu drept de semnătură (în prag de pensionare), un consilier superior (cu demisia prezentată) și un referent superior de altă specialitate (care nu poate semna avize). Realitatea arată că numărul acestora este insuficient pentru necesarul de capacitate al DCMB. O analiză realizată în interiorul DCMB, destinată Ministerului Culturii relevă necesitatea creșterii personalului cu un minim de 6 persoane, 2 arhitecți și 4 colaboratori. Prin acest protocol, OARB își arată suportul pentru activitatea DCMB și invită arhitecții cu drept de semnătură și stagiarii deopotrivă să urmărească parcursul.

Parteneriat INP – OAR

Ordinul Arhitecților din România (OAR), prin programul de formare profesională a inițiat un parteneriat cu Institutul Național al Patrimoniului (INP), în vederea creșterii performanțelor profesionale ale arhitecților, cu impact asupra arhitecturii orașului și a protecției patrimoniului. Prin acest document, cele două părți pot propune subiecte și îndrumători care să răspundă cerințelor actuale ale arhitecților. Parteneriatul prevede acces pentru arhitecții institutului la cursurile de formare profesională, cu scopul de a lărgi pregătirea acestora.

INITIATIVE LEGISLATIVE ALE OAR BUCUREȘTI

Fluctuația recentă din sistemul politic din 2015-2016 a condus la accelerarea modificărilor legislative, cu impact semnificativ asupra meseriei de arhitect. Legile elementare care reglementează cadrul construirii în România, precum 10/1995, 350/2001 sau 50/1991, sunt în plin proces de restructurare sub pretextul eficientizării procesului birocratic și al creșterii calității în mediul urban. Inițiativele legislative s-au concentrat atât pe modificarea legislației existente, cât și pe crearea unui nou cadru prin comasarea legislativă în coduri: codul urbanismului și construcțiilor și codul patrimoniului.

Trecem în revistă principalele evenimente care au marcat activitatea OAR în zona legislativă în perioada 2015-2016:

- la nivel central (ministere, guvern, camerele parlamentare):

1. Legea nr. 50/1991 privind autorizația lucrărilor de construire:

- separarea autorizării monumentelor istorice de restul clădirilor din zona construită protejată - respinsă la Camera Deputaților);
- excluderea de la autorizarea monumentelor istorice cu funcția de spital în proprietatea Ministerului Apărării - reformulată în cadrul ședinței de Camera Deputaților și obligativitatea redactării obligației de folosință de către Direcțiile de Cultură ale Ministerului Culturii ca variantă la autorizare);
- introducerea autorizării tacite a lucrărilor de construire - în lucru la MDRAP;
- revizuirea legislativă în vederea realizării Codului Urbanismului și Construcțiilor - parte a grupului de lucru în cadrul MDRAP.

2. Legea nr. 10/1991 privind calitatea în construcții:

- supra-reglementare - modificare prin refuzul de a lua

în vedere punctul de vedere OAR.

3. Legea nr. 350/2001 privind amenajarea teritoriului și urbanismul:

- revizuire norme metodologice - modificare prin refuzul de a lua în vedere punctul de vedere OAR;
- revizuire și includere în Codul Amenajării Teritoriului, Urbanismului și Construcțiilor - OAR face parte din grupul de lucru; documentul se află încă în etapa de elaborare.

4. Legea nr. 184/2001 privind organizarea și exercitarea profesiei de arhitect. Legea profesiei de Arhitect

- revizuire norme metodologice - participare la discuții cu ministerele de resort, modificare prin refuzul de a lua în vedere punctul de vedere OAR.

5. Hotărârea de Guvern 28/2008 privind aprobarea conținutului-cadru al documentației tehnico-economice aferente investițiilor publice, precum și a structurii și metodologiei de elaborare a devizului general pentru obiective de investiții și lucrări de intervenții

- revizuire norme metodologice - OAR a făcut parte din grupul de lucru; documentul se află încă în etapa de elaborare.

6. Noul Cod Fiscal

- revizuirea impozitării monumentelor istorice aflate în proprietate privată - adrese de solicitare a revizuirii criteriilor de scutire de impozit;
- impactul noilor măsuri financiare asupra B.I.A. și profesiiilor liberale.

7. Modificarea Normativului de siguranță la incendii PT118

- formă revizuită în testare în 2016 cu posibilitatea amendării pe parcurs - susținut cu propuneri de OAR.

- La nivel local (PMB, CGMB):

8. Aplicarea scutirilor de impozit și la monumentele istorice aflate în proprietate privată (eliminată în

urma modificării Codului Fiscal) - preluarea parțială a propunerilor OARB.

9. Regulament pentru autorizarea, construirea și amplasarea mijloacelor de publicitate al Municipiului București - elaborare cu sprijinul grupului de lucru OAR-RUR-DCMB.

10. Regulamentului privind elaborarea și avizarea planurilor de amenajare peisagistică a parcurilor/grădinilor publice, a scuarurilor și a spațiilor verzi aferente căilor de circulație sau cursurilor de apă existente pe teritoriul Municipiului București - forma finală nu a fost dată consultării.

În urma acestor acțiuni reiese că autoritatea locală este destul de puțin receptivă la propunerile venite, în general, din partea organizațiilor externe aparatului de stat. Mecanismele de comunicare sunt reduse, iar lipsa de transparență afectează procesul de consultare publică. De cele mai multe ori, consultarea se face superficial, discuțiile neavând rolul de a clarifica aspecte legislative, ci de a promova unilateral soluția propusă de autoritatea locală. În general, consultarea începe într-o fază de lucru avansată, fapt care reduce flexibilitatea abordării și deschiderea către alte opțiuni.

O concluzie care reiese frecvent din întâlnirile cu administrația locală este lipsa personalului calificat și motivat pentru o interacțiune mai puternică. În general, documentele se elaborează într-un timp scurt, în întârziere față de calendarul oficial. Nerespectarea termenelor a condus, în general, la diminuarea perioadelor de consultanță cu publicul, sau chiar la eliminarea acestei etape din procesul de aprobare.

Urmărim în continuare evoluția legislativă a legilor care afectează profesia de arhitect, prin activitatea grupurilor de lucru din cadrul OAR și OAR București.

CLASAREA CLĂDIRILOR ISTORICE VALOROASE



Plan de situație - 1984.
Ansamblul format din fosta sinagogă
Eisabetheu, clădirea azilului, clădirea
administrației și dependințele.



Azilul israelit - 2011. Clădire de patrimoniu aflată în
stare avansată de degradare

Filiala București a OAR identifică în patrimoniul cultural o resursă strategică pentru dezvoltarea sustenabilă a Capitalei. În acest sens, a inițiat un program de protecție a arhitecturii istorice prin propunerea lor ca obiective de patrimoniu clasat. Sunt astfel semnalate clădiri istorice care îndeplinesc criteriile de evaluare conform Normelor metodologice de clasare și inventariere a monumentelor istorice emis de Ministerul Culturii. Vizate sunt clădiri pentru care s-au realizat studii istorice justificatoare sau note de fundamentare, ori clădiri valoroase vizate de transformări urbane substanțiale, afectând identității aparte a Capitalei. Prin acest program, OARB dorește creșterea interesului arhitecților pentru arhitectura istorică, preluând inițiativa în semnalarea

către Direcția pentru Cultură a Municipiului București a imobilelor cu potențial de înregistrare pe Lista Monumentelor Istorice în vederea conservării integrate a acestora. În acest sens, în anul 2016 OARB a înaintat către DCMB o adresă de clasare în regim de urgență pentru fostul azil israelit de pe Str. Filibiliu, nr. 9 - ZCP 38 „Labirint” și a reluat o cerere pentru casa de pe Str. Dionisie Lupu, nr. 39 - ZCP 34 „Pitar Moș” care nu a primit răspuns.

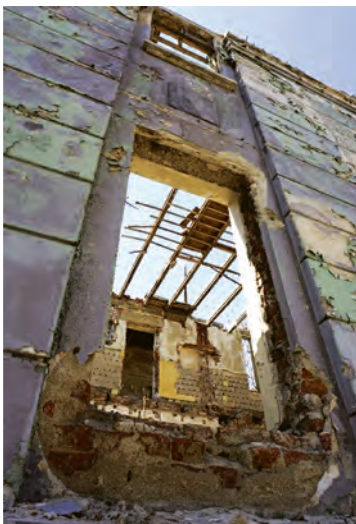
Inițiativa a venit în continuarea cererilor de clasare în regim de urgență, depuse între anii 2013-2016 la Direcția Generală Juridică și Patrimoniu Cultural din cadrul Ministerului Culturii și rămase fără răspuns pentru imobilele: Bdul. Magheru nr. 22, Bdul. Magheru nr. 2-4, Str. Grigore Mora nr. 36, Str.

Aleea Alexandru nr. 15-15A, Bdul. Dacia nr. 26, Str. Aurel Vlaicu 34, Str. Știrbei Vodă 17.

Ca urmare a blocajului de procedură derivat din lipsa de personal sau disponibilitate din partea Direcției pentru Cultură a Municipiului București, cererile de clasare sunt în curs de analiză. Conform legislației în vigoare, odată demarată procedura de clasare de urgență, imobilul primește pentru 12 luni de zile statutul de monument istoric, timp în care intră într-un proces de documentare și integrare în regulamentele specifice monumentelor istorice.

❶ Alexandra Stoica este arhitect, analist de informații în cadrul departamentului de legislație al Filialei Teritoriale București a Ordinului Arhitecților din România. Co-fondator al proiectului de regenerare urbană Calup, concentrat pe revitalizarea spațiilor nefolosite - www.calup.ro

Interiorul corpului principal dinspre Str. Romulus



Sinagoga Eisabetheu - 2013



Andrei Pippidi

„BUCUREȘTI. ARHITECTURĂ. UN GHID ADNOTAT”

MARIANA CELAC, OCTAVIAN CARABELA, MARIUS MARCU-LAPADAT



Rareori îi este dat cuiva care, ca mine, a scris recenzii toată viața să găsească în sfârșit cartea dorită cu lăcomie. Lucrarea prin care Ordinul Arhitecților din România răspunde dorinței pe care o aveam din ce în ce mai mulți este în același timp o istorie a orașului și a meseriei care îl servește fără preget. Sentimentul de dragoste-ură față de București s-a transformat aici într-o înțelepciune senină. Forma în care ea se exprimă este de un talent literar superior: fiecare cuvânt vine la locul lui, ales cum trebuie, și niciunul nu e de prisos. Așadar, ceea ce poate fi întrebuințat și ca ghid turistic a căpătat intensitatea unei cărți de istorie.

Povestea începe când noul stat independent a devenit Regat, anul 1881 fiind și data la care a apărut Societatea Arhitecților Români. Dezvoltarea Capitalei și totodată a educației ziditorilor, precum și a culturii publicului care primește sau chiar cere, este urmărită pînă în zilele noastre, adică, foarte precis, în 2016. Drumul parcurs și care, chiar dacă am vrea, nu se poate opri, n-a fost lipsit de poticniri, întreruperi ori salturi într-o direcție sau alta. A căuta identitatea, cum au făcut-o atâția alții, nu e destul, se cuvine deopotrivă recunoscută diversitatea. Nu numai în influențele culturale din străinătate asupra arhitecților români, ci chiar în extinderea domeniului în care a fost nevoie de competența lor – de la locuință, loc de rugăciune și loc de muncă, la terenul tot mai larg impus de tehnica modernă și de standardele comerciale internaționale. Ce s-a pierdut în acest proces de înnoire distrugătoare e amintit, dar atenția se îndreaptă către coexistența (pentru cât timp?) a clădirilor „vechi”, mai ales de secol 19, cu cele de numai ieri sau din prezentul de un dinamism nestăpânit. Autorii au înțeles să prezinte situația din 15 cartiere, numite de ei „carouri”, fiecare cu harta sa. Inventarul cuprinde cca 600 de „exemple” reprezentative, cu adresele lor la clădiri sau locuri deschise, dar și informația necesară despre proiecte de concurs și evenimente fatale. Este extraordinară munca de cercetare datorită căreia se precizează paternitatea clădirilor: una după alta, figurează cu numele arhitecților care le-au construit sau restaurat. O listă alfabetică îi reunește, sute și sute, fără a-i uita pe inginerii și artiștii care le-au stat alături. În personalitatea lui Horia Creangă se vede acum o culme mai înaltă decât culmile celelalte, dar se aduce omagiul convenit generației lui Petre Antonescu și Paul Smărăndescu, urmași de Duiliu Marcu și Octav Doicescu, pe când G.M.Cantacuzino ocupă poziția izolată a teoreticianului de vastă viziune. Pentru restaurarea monumentelor se evidențiază meritele lui N. Ghika-Budești și Horia Teodoru, precum și funcția tutelară a lui Grigore Ionescu în încadrarea valorilor

CASA ENESCU

arhitecturale și istorice. Alte pagini descriu cu sinceritate condițiile în care au lucrat arhitecții primilor 30 de ani ai regimului comunist.

Tot atât de sintetic-obiectivă este reflectarea fluctuațiilor politice și social-culturale provocate de cutremurul din 1977. Pe bună dreptate, impactul demolărilor care s-au succedat este definit drept „cea mai mare operație de restructurare urbană totalitară din Europa”. Cu o remarcabilă coerență sunt judecate, pentru perioada care a urmat din 1990, dezagregarea capacității de protecție a patrimoniului, dar și experiențele inovării. Tonul devine de o justificată severitate numai la pp. 218-219, unde Otopeni și Voluntari au oferit exemple de dezordine bezmetică.

Numeroase gafe, dacă-i este îngăduit cititorului să le considere astfel, se pot descoperi spre sfârșitul aceluși indice cronologic al clădirilor și lucrărilor de artă cuprinse în ghid. Acesta este extrem de sugestiv: cele dintâi cazuri sunt palate princiare (Suțu și Știrbey), accentul pus pe lucrări publice a durat până la primul război mondial, revenind intens în deceniul Carol al II-lea, iar tot ce s-a construit după 1947 a depins de stat în concepție, finanțare și execuție. Inițiativa particulară a izbucnit, firește, năvalnic odată cu trecerea la o economie liberală. Un boom imobiliar este responsabil pentru manifestările agresive ale acestei tranziții. Un alt aspect al schimbărilor survenite îl constituie înmulțirea unor edificii religioase (catolice H 09, L 03, O 15; ortodoxe B 27, C 14, L 03, L 08 și se mai pot încă adăuga).

Înșesată de date, cartea este de neprețuit pentru bucureșteni, care vor afla aici, fără îndoială, numeroase lămuriri (poate chiar despre casa în care locuiesc). Binevenită ar fi o traducere într-o limbă de circulație, fie și cu o selecție inevitabilă. De semnalat o singură eroare: autorul cărții din 1909 „Bucureștii ce se duc” este Henri Stahl, nu nepotul său Paul H. Stahl. Ilustrația volumului, prin calitate și alegere, însoțește perfect textul.

O altă recenzie a volumului, publicată în „Revista 22” nr. 1377-1378 și semnată de poeta Magda Cârneci, Președinte PEN Club România, poate fi consultată la adresa: <http://revista22.ro/70255356/bucureti-arhitectur-un-ghid-adnotat.html>

Volumul poate fi achiziționat de la sediul filialei București a Ordinului Arhitecților din România, de pe Str. Academiei nr. 18 - 20, sector 1, la prețul de 59 RON.

❶ *Andrei Pippidi este istoric, publicist, membru fondator al Grupului pentru Dialog Social, al Fundației Soros pentru o Societate Deschisă, al Societății Academice din România, membru corespondent al Academiei Române. În revista „Dilema Veche”, autor al rubricii „SOS București”, care luptă pentru conservarea patrimoniului Capitalei.*



autor foto Mihai Bodea

Casa Enescu din Mihăileni este un proiect început de Filiala București a OAR în 2014, din dorința de a salva un obiect de patrimoniu, prin solidaritate inter și intra-profesională. Acest proiect și-a atins scopul. În această vară, lucrările de reabilitare s-au finalizat cu claca „mâna bună”. Timp de o zi, pereții au fost finisați cu un ultim strat pregătit după o rețetă tradițională, aplicată doar de mâini feminine, mai fine și mai atente la detalii. Toată reabilitarea casei s-a făcut cu minim de resurse, din fonduri strânse din donații particulare și respectând tradiția - prin adunări de tip clacă, care au coagulat relații între profesioniști și comunitatea locală, dar și între arhitecți din diferite zone ale țării.

Filiala București a OAR își încheie aici misiunea și le mulțumește donatorilor pentru generozitate și sprijin. Lăsăm comunitatea muzicală, prin pianista Raluca Știrbăț și violonistul Alexandru Tomescu, să dea viață locului printr-o Academie Internațională de Muzică și Arte Vizuale.

❶ *Raluca Munteanu este arhitect liber profesionist, interesat de tradiție, patrimoniu și arhitectură responsabilă, coordonează proiectele Fundației Pro Patrimoniu din 2011, membru în consiliul științific al Parcului Național Piatra Craiului, Vicepreședinte al OAR București - Profesie.*

SEDINȚELE CTUAT

PUZ Str. Luterană nr. 7-9-11-13

inițiator: persoană juridică

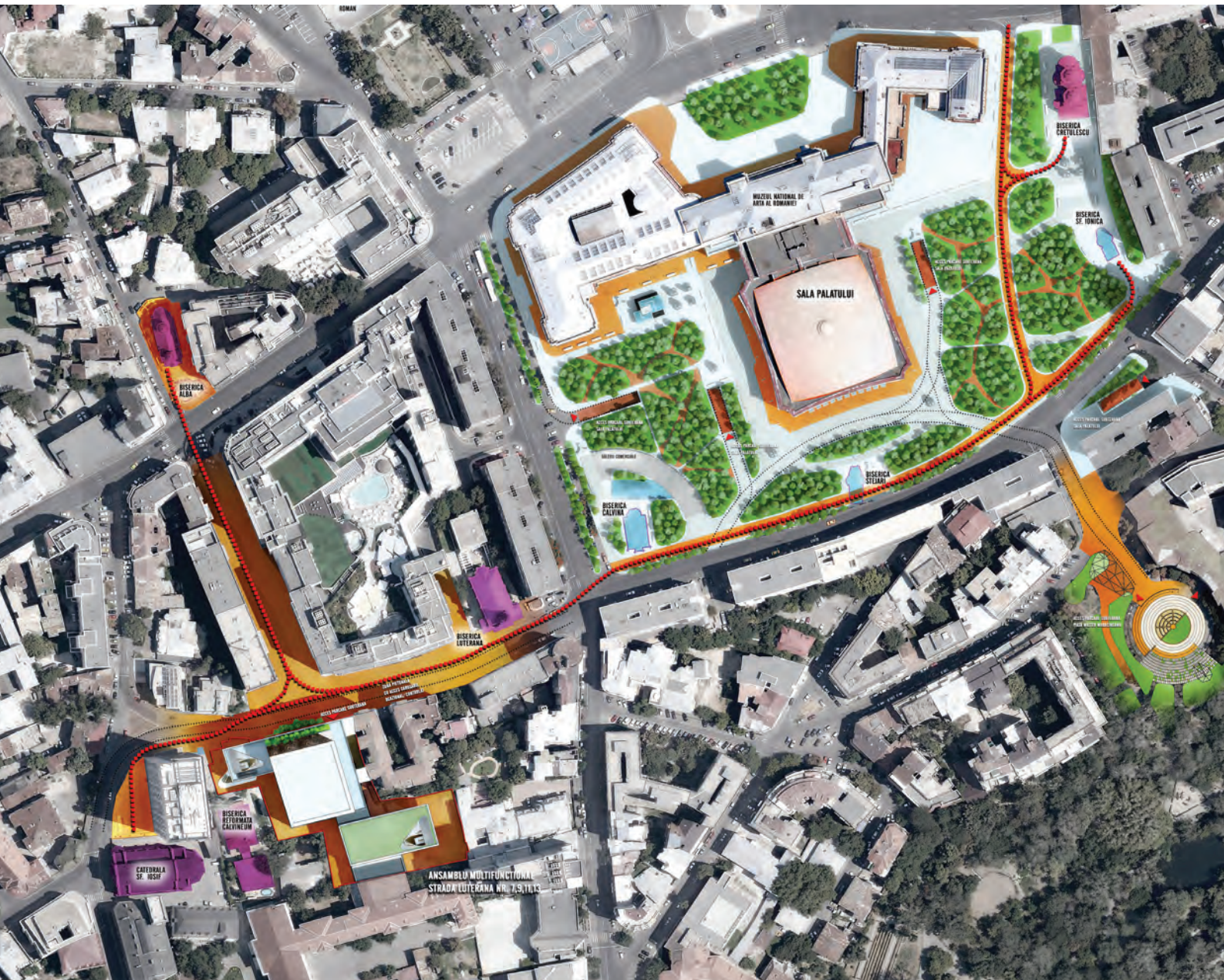
elaborator: SC WESTERN OUTDOOR SRL, URB RUR ARH. BOGDAN BRĂNESCU

aviz de urbanism preliminar

Prezentare, Sorin Gabrea: „Partiul și studiul acestei documentații au avansat de la prezentarea anterioară și suntem în măsură să facem o prezentare mai încheată a propunerii. Primul corp, cel dinspre stradă, va trebui să se înscrie în înălțimea cornișei dată de clădirile adiacente. A fost detectată o asemenea mărime-etalon la blocul Policlinicii. În împrejurimi există clădiri mai prezente, ca sediul SRI și Hotelul Radisson, care au înălțimi mai accentuate, dar cotele lor maxime nu trec de 38m. Corpul retras va lua în calcul înălțimea clădirii SRI. S-au păstrat toate celelalte reglementări. Suntem așezați cu propunerea pe două zone protejate. Avem un calcul justificativ al indicatorilor, nu cerem spor de CUT, iar ocuparea s-a făcut în limitele POT, acordându-se atenție deosebită distanțelor față de clădirile din jur; au fost gândite niște curți de lumină, s-a încercat respectarea tuturor cerințelor date de Codul Civil în materie de construcții. Singura diferență pe care o propunem față de regulamentul zonelor protejate este unificarea parcellarului, pentru că suntem de părere că lupta, în materie de urbanism, în București, nu trebuie să fie împotriva clădirilor mari, cât a eficienței lor. Parcelarul, aici, nu justifică o valoare urbanistică proprie. Propunem, așadar, ridicarea unei singure construcții, cu un grad mai mare de eficiență. Respectăm cotele necesare spațiilor verzi, avem zone libere bine stabilite. Ne încadrăm riguros în toți indicatorii. Pe Str. Luterană sunt prevederi pentru favorizarea pietonalului și pentru restrângerea carosabilului la 5,5-6m. În zona Crețulescu-Palat se propune constituirea unui traseu cultic, care să aducă pe o aceeași legătură cele trei biserici ale zonei, două în picioare și funcționale, alături de vestigiile celei de a treia. Vor fi efectuate studiul istoric, ca și studiul de trafic.

Autor studiu istoric: „Studiul istoric este legat de importanța sitului; s-a încercat să se vizualizeze mai atent influența și condiționările pe care noua clădire le vor aduce zonei, ne interesează foarte mult cum vor fi definite zonele de protecție ale monumentelor istorice; s-a realizat și o identificare a monumentelor susceptibile de a intra în rândul monumentelor istorice – ne gândim la Biserica Luterană, care încă nu este declarată monument, singura construcție din zonă încadrabilă în această clasă fiind clădirea de la nr. 14”.

Ing. Eugen Ionescu: „Studiul de trafic se va materializa și el în funcție de ponderea pe care noul complex multifuncțional o va aduce zonei – astfel că va trebui un studiu detaliat pentru a defini impactul traficului existent și a celui anticipat în acest loc. În intersecțiile adiacente se verifică nivelul traficului în vârful orelor de maximă solicitare. Este o diferență foarte mare de încărcare a traseului pe Calea Victoriei între ce se putea înregistra acum câțiva ani și astăzi, dar și între Str. Știrbei și Berthelot. Ceea



Plan al traseului cultural propus de proiect

ce este evident este că în zonă se resimte foarte puternic lipsa locurilor de parcare, o problemă acută. Când s-a discutat PUZ Sala Palatului și s-a făcut, atunci, și un inventar al locurilor de parcare, s-a constatat că în zonă stau pe trotuare, zilnic, până la 2000 de autovehicule. Va mai fi efectuat un studiu, pentru că de atunci a trecut, totuși, ceva timp, iar la final vor fi prezentate concluziile”. Alexandru Panaitescu: „Aș spune că lucrarea „riscă” să devină o arteră cu adevărat culturală, mai ales dacă se vor reuși cele propuse; vor fi străbătute, de pietoni, 100 de ani de istorie a arhitecturii bucureștene. În ce mă privește, vreau să salut revenirea retragerilor și a porticelor, pe care le consider un bun al orașului.” Radu Petre Năstase: „Constată că s-au adăugat parcelei inițiale mai multe bucăți de terenuri. S-a reușit o concesionare a lor?

Cum sunt aceste contracte, cine e proprietarul?” Se răspunde că un același proprietar deține întreaga parcelă.

Sorin Gabrea: „Trebuie să vă aducem la cunoștință că odată cu începerea lucrului la acest proiect, am primit mai multe observații, să le spunem bine intenționate. Însă au existat și poziții mai tranșante, cum e aceea a episcopului bisericii romano-catolice, comunicată de avocații lor – Nu suntem de acord cu niciun fel de construcție nouă pe Str. Luterană”.

Doina Bubulete: „Sunt, în principiu, de acord cu ocuparea terenului – nu e bine să avem găuri în zonele centrale. Studiul istoric va trebui, însă, să ne facă să înțelegem zonele de protecție efective ale monumentelor. Referitor la parcurs, am o singură temere – dacă nu cumva obiectul construit va duce



Desfășurare Str. Luterană

la absorbția valorii traseului. Și cam un același lucru legat de circulație – dacă vom circula mai mult pe jos, ceea ce în principiu este bine, ce congestie vom aduce traficului? Circuitul între obiecte trebuie rezolvat. În principiu, sigur că sunt de acord cu intervenția și cu construirea în această zonă lăsată în părăsire de mulți ani. Cred că parcursul are locuri sensibile, bune de văzut. Și mă mai gândesc că propunerea ar trebui să fie corelată și cu prevederile PIDU.”

Ing. Eugen Ionescu: „Ne vom calibra cu Masterplanul de Circulație pentru București pentru a favoriza un acces pietonal cât mai pronunțat. Vom urmări traseele și efectelor lor, și vom pune accent pe transportul pentru călători”.

Rezoluție (Constantin Enache): „În principiu, suntem de acord cu propunerea. Avem, totuși, rugămintea ca în legendă să fie trecute în clar lucruri care pe planșa de reglementare se văd: suprafețele la parter, spațiile publice. Fâșiile libere să reapară pe planșele de reglementare.”



Propunere corp clădire, randare



PUZ Str. Luterană nr. 7-9-11-13, S. 1
inițiator: persoană juridică
elaborator: SC WESTERN OUTDOOR SRL, URB RUR
ARH BOGDAN BRĂNESCU
aviz preliminar

Scurtă precizare a stării la care a ajuns proiectul, revenit în Comisie: „Au fost stabiliți indicatorii de construibilitate, care sunt media ponderată a celor două zone protejate (ZP 16, CUT este 5, iar POT 60%, ZP 23 CUT este 3,25, POT 65%). CUT a rezultat ca fiind 4,1, dar s-a convenit ca el să fie 4. La prezentarea anterioară, printre cereri figura și o mai precisă reglementare a accesului pe parcelă. Reamintim că pe Str. Luterană a fost prevăzut un

portic care va adăposti funcțiuni publice. A fost reglementată o zonă cu acces public nelimitat și s-a indicat zona de litigiu”. Victor Manea se interesează despre ce anume se va întâmpla cu incinta de la Catedrală. Este de părere că suprafețele care se află în litigiu este mai bine să nu fie reglementate, să fie scoase din studiu. Autorul studiului istoric anunță că „în această direcție, în care între timp s-ar fi primit niște sugestii sau recomandări clare de la Ministerul Culturii, de la CNMI, nu s-a avansat cu documentația – iar studiul în sine este în desfășurare. Se fac analize legate de țesutul urban și de clădiri. Zona de studiu a fost extinsă pentru a fi identificate și eventual incluse în documentație și alte clădiri de Patrimoniu, iar reglementarea se va face în acord cu prezența acestor valori. Există, însă, situația paradoxală în care, aici, strada este din secolul 19, iar clădirile din secolul 20.”

Constantin Enache: „Cred că ar fi suficient, pentru moment, să semnalăm



*Propunere corp clădire și portic spre
Str. Luterană, randare*



clădirile și să la stabiliți statutul, dar ar trebui indicate și niste zone de protecție minimale.”

Ing. Eugen Ionescu: „Am continuat să studiem impactul pe care propunerea ar avea-o pentru circulația pietonală și pentru transportul public. Concluzia a fost că atât Str. G. Enescu, cât și Str. Luterana, dar și Str. Berthelot trebuie să capete un nou statut. Str. Luterană trebuie să dețină un propriu sistem de circulație, iar traseul și celelalte ramificații vor fi studiate în continuare. Circulația pietonală este nevoie să fie dezvoltată, vor trebui asigurate niște locuri de parcare.”

Cristina Olga Gociman cere să fie precizate funcțiunile predominante. Se răspunde că „la parter, vor fi spații și funcțiuni publice; la etaj, birouri, dar este posibilă și o conversie a unui spațiu de birouri.”

Bogdan Bogoescu: „Pe planșa de reglementări va fi nevoie să fie marcat în clar parcursul pietonal, cu toate dimensiunile și condiționările lui. Dar mai gândesc și altceva – pentru menținerea vitalității funcționale pentru după-amiaza și pentru seară, atunci când birourile se închid, de regulă, iar spațiul devine inactiv, nu ar putea fi încurajată locuirea, ca alternativă la o parte din spații? Cred că mai ales în spațiile retrase, locuirea ar putea fi o soluție.”

Sorin Gabrea: „Aș dori să spun că, preluând o intenție a PIDU, am gândit un pietonal predominant, ceea ce va cere interzicerea sau diminuarea pe cât posibil a parcerii la sol în zonă. Vom avea astfel un spațiu pietonal de 15-18m, care va modifica mult caracterul locului. Mi-ar mai plăcea să poată fi realizat și un pasaj interior al traseului.” Dar față de această ultimă doleanță, se precizează că, cel puțin pentru moment, există unele blocaje greu sau foarte greu de dezlegat.

Constantin Enache: „În zona centrală a Bucureștiului sunt prea multe clădiri abandonate. Personal, cred că e nevoie de vitalizare, de o injecție de vitalitate în aceste zone în suferință. În ce mă privește, sunt de acord cu proiectul și rămâne să așteptăm avizările de la celelalte organisme și Ministere.”

Cristina Olga Gociman atrage atenția asupra relației propunerii cu clădirea interbelică, ce ar putea „da” un ecran de umbră. Este de părere că trebuie atent



urmărite calcanele și curțile de lumină.

Reprezentantul Asociației „Salvați Bucureștiul” afirmă că nu i se pare normală modalitatea în care se jonglează cu CUT, care după domnia-sa ar trebui să nu depășească în cel mai rău caz 3,9; față de acest aspect, consideră că saltul de la 3,25 la 4 este foarte mare și nejustificat; observă unele neconcordanțe între modalitatea de calcul a acestui indicator și incidența limitelor de proprietate. „Care mai este valoarea unui PUZ de zone protejate, dacă și în acest caz se pot face derogări?”, mai întreabă acesta. În final, atrage atenția că în zona protejată nu sunt permise comasările de terenuri.

Constantin Enache: „Procedura de avizare a oricărui proiect permite un stadiu de consultare publică, în care publicul poate formula obiecțiuni față de propunere. Acestea ajung la Direcția de Urbanism, care le retransmite proiectantului, în măsura în care sunt îndreptățite. Acum ar fi util de știut dacă din partea asociației pe care o reprezentați a fost făcută o adresă.”

Se mai pune problema respectării procentului de 30% de spații verzi – dacă acest indicator este respectat și cum.

Sorin Gabrea răspunde întrebărilor și neclarităților exprimate: „Referitor la cei 30% de spații verzi, veți vedea că în planșa de reglementare nu se cunosc foarte exact suprafețele clădirilor, dar 20 de procente pot fi asigurate pentru un subsol deplin, deci unde apa se poate scurge, și încă 10 procente peste această dală. În ceea ce privește construcția la calcan în vecinătatea blocului verde: dacă se va realiza investiția, Inspectoratul de Stat va expertiza clădirea și calcanul și va verifica soluția tehnică pentru noua construcție. Dacă se va coborî sub fundație, atunci Inspectoratul va aviza soluția de construire. Despre modificarea parcelarului: în anumite zone protejate, există condiția necomasării, dar nu se afirmă nicăieri că această posibilitate este exclusă. (Constantin Enache mai adaugă că Ministerul Culturii va stabili, față de propunere, dacă parcelarul, aici, este valoros.) Să ne amintim și că PUG, la



Propunere corp clădire, raporturi volumetrice cu vecinătatea (stânga); propunere de amenajare a Str. Luterane și portic (jos)



momentul realizării lui, ca și mai multe PUZ-uri, au fost făcute fără suport cadastral, chestiune încă aflată în suferință în multe zone din București. Dacă putem îndrepta unele nereguli, sigur că vom încerca să le corectăm; iar ideea de medie aritmetică s-a mai aplicat și în alte situații. În ceea ce privește înălțimea propusă, vă aduc aminte că pentru ambele zone protejate regula este aceeași – se permite suplimentarea cu un etaj a înălțimii, de la 10 la 13m, în acest caz. Iar Primăria a început să detalieze unele zone protejate. Aici s-a făcut relevul ambelor maluri ale Str. Luterane, raportarea fiind la aceste înălțimi observate. Să observăm că aici sunt și puncte mai înalte, ca sediul SRI, o clădire de 8 niveluri, dar și Hotelul Radisson. Numărul de mașini pe care îl va cere proiectul nostru se încadrează în parametrii normali. În fine, v-aș întreba și eu un lucru – ca reprezentant al unei asociații care reprezintă Bucureștiul, cum comentați afirmația arhiepiscopiei catolice „Nu suntem de acord cu niciun proiect pe Str. Luterană?”

Rezoluție (Constantin Enache): „În principiu, dacă aș comenta situația de față, conflictuală, aș spune că este bine că ONG-urile încep să includă și profesioniști în activitățile lor. Dar Comisia nu-și poate aroga dreptul de a depăși competențele celorlalte instanțe care trebuie să se pronunțe – Ministerul Mediului, cel al Culturii. Trebuie respectată o anumită similitudine pentru ambele parcele, altfel li se diminuează și calitățile și, implicit, valoarea lor comercială. Dar și în acest proiect va mai exista o fază de dezbateri publice, vor mai fi și concluziile avizelor de specialitate, care vor duce fără doar și poate la modificarea propunerii inițiale.

În principiu, propunem avizarea favorabilă, iar în continuare acest proiect va suporta corecțiile și observațiile justificate care i se vor aduce.”



Propunere de amenajare a zonei porticului

Păreaea nespecialistului

O propunere urbanistică de tipul celei din Str. Luterană nr. 7-9-11-13 reflectă aproape „fără rest” starea urbanismului Capitalei României, AD 2016. Și aceasta chiar în condițiile în care ea este făcută cu bună profesie, cu bună credință, mai mult – cu o idee clară de reală dezvoltare a unei părți de oraș. Pe înțelesul nespecialiștilor – avem în față o propunere care, pe lângă a da satisfacție interesului financiar al investitorului, încearcă și să „facă bine” unui fragment important al Bucureștiului, să dea și orașului ceva, proces care presupune o realitate ce, din păcate, comportă în această situație mai multe neajunsuri.

Este vorba, în primul rând, despre dificultățile pe care le presupune o suprafață de oraș încă incertă din punctul de vedere al cadastrului și, prin urmare, al regimului proprietăților – nu se știe cu siguranță ce statut juridic au unele mici petece de pământ, astfel încât există posibilitatea nefericită ca ulterior realizării proiectului, să apară

unele acte doveditoare însoțite de certele revendicări sau cereri de despăgubire în chiar interiorul zonei abordate.

Într-un al doilea rând, ne putem aminti că propunerea urmează unei documentații neconsumate (autor Viorel Hurduc, HAX, funcțiune propusă: hotel), așadar care nu și-a produs efecte vizibile, concrete, dar care, la vremea respectivă, se lovea și ea de câteva probleme la fel de prezente și acum: trafic auto aglomerat, greu de controlat și necesar mare de parcuri, dificultăți legate de circulația pietonală, dar și atentă corelare la împrejurimi (în imediata apropiere se află patru instituții de învățământ – Școala Generală Vasile Alecsandri, Colegiul Sf. Sava, Academia de Muzică, Universitatea Națională de Artă, ca și trei clădiri de cult – Biserica Luterană, Calveiumul, Catedrala Catolică Sf. Iosif). Ori, un astfel de pol spiritual cere o anume calitate a proiectului social pe care proiectul urban este obligat să îl ia în calcul. Ca un adagio suplimentar la acest nod de probleme, să mai spunem și că mult timp s-a aflat în discuție o nouă definire a traficului pe Calea Victoriei (între timp soldată cu lărgirea trotuarelor și apariția pistei

pentru biciclete), ca și intenția de a transforma în pietonal un segment al ei (Ateneu – Crețulescu), ceea ce ar fi dus la mutarea traficului auto pe Str. Ion Câmpineanu.

Un al treilea inconvenient s-ar lega de suprapunerea indistinctă a UTR-urilor și, de aici, de un calcul al indicatorilor POT și CUT care – oricât ar fi el de corect și justificat, așa cum a fost în prezentare – va fi mereu suspectat de „ocolisuri”, de partizane, de „afacerită” etc, cu toate că, așa cum s-a mai întâmplat și în alte situații, de vină par a fi unele lacune legislative, ca și, în lipsa acelorși temeuri legale, teama administrației de a desfășura acțiuni concertate, justificate, dată fiind importanța extraordinară a acestui loc. Un ghem de situații la limita absurdului, care stopează din fașă orice inițiativă. Se mai adaugă tuturor acestor minusuri scandalul Cathedral Plaza, poate cel mai controversat proiect de urbanism bucureștean al ultimilor 10 ani, care, odată mai mult în acest context, își dovedește însușirile distrugătoare de atmosferă urbană coerentă – de la atent calculata siluetare a ansamblului Sălii Palatului, pe care o anihilează la modul cel mai nefericit (funcțiunea, anonimă, nu justifică deloc această „eminență” a prezenței, o clădire oarecare de birouri nu are niciun motiv să fie mai marcantă decât Sala Palatului, totuși un pol social și cultural important al Capitalei) și până la penibilul zgârcit al acelei mini-dale prezentată ca „piață”, dar care e în fapt o zonă rece, neprietenoasă cu omul, totul te obligă să formulezi o nouă propunere ținând cont în același timp și de realitatea turnului, dar și luând în calcul eventualitatea în care, într-un caz unic în România al încheierii unei acțiuni de către Inspectoratul de Stat în Construcții, acest turn ar fi dăruit sau măcar „scopit” de câteva etaje bune.

În fine, anul trecut a adus în această horă a bunelor intenții și o parte a programului PIDU, cu care, parțial, această propunere intră în contact – se luau în calcul re-definirea Zonei Piața Palatului, a peisajului urban aferent, plus apariția unui nou parcaj auto subteran, aproximativ sub Sala Palatului.

Ce ni se pare a aduce salutar propunerea Western Outdoor, afară de asanarea locului și revitalizarea lui, ca de obicei susținute de un studiu și o prezentare de mare calitate, care par a lua în considerație aproape toate problemele care există, ca și pe cele care pot apărea?

De cea mai mare importanță: perspectiva dominată de cultural, ca ofertă pentru oraș. Spre deosebire de sute de alte documentații, care vor să impună cetății rețeta financiară a unui beneficiar de cele mai multe ori absolut indiferent față de locul pe care „construit” său îl va ocupa, acest proiect ne prezintă, ca argument favorabil în același timp celor două părți, intenția ca zona „atacată” să lucreze ca fragment urban viu în cadrul unui „sistem” deja constituit.

Și atunci, înainte de a „cere” orașului să valideze propunerea, beneficiarul/urbanistul ne convinge de nevoia ca zona aceasta să reînceapă să respire, să trăiască, de efortul de a o re-lega de restul cartierului/orașului prin elemente de cultură și civilizație urbană proprii, asumate. Astfel înțelegem dorința creării aceluia portic, atât de firesc ca inter-spațiu urban, deodată delimitator și protector, o zonă semi-publică ce invită, întotdeauna, la vedere, dialog,

comunicare (de revăzut toate porticele Bucureștiului, întotdeauna vizitate, pline, „vectori” tari ai zonelor pe care le pun în contact) și care, mai mult, aici, continuă impresionantul portic al Sălii Palatului, gest reverențial evident orientat spre „reșterea” locului. De acest portic se leagă și un alt imperativ al unui oraș care se dorește european, în 2016, ideea de parcurs pietonal, ajutată de această ofertă urbanistic-arhitecturală.

Un al treilea aspect pozitiv s-ar referi la dimensionarea volumelor, care nu ies cu stridență în relief (poate că nu ar fi deloc neinteresant ca volumul cel mai înalt să conțină la etajele superioare un mare restaurant / o sală de conferințe / un loc de socializare, ceea ce ar adauga propunerii o puternică notă contextualizantă), dată fiind și așezarea pe un relief denivelat a ansamblului – ceea ce ne duce și la „pretenția” de a solicita/sugera și prezența unei mici piețe interioare, poate în parterul deschis al clădirii înalte, obiectiv de mare trebuință într-o arie urbană puțin dotată cu spații publice disponibile.

În fine, ni se pare cu totul lăudabilă intenția de a articula acest loc la dinamica zonei prin traseul celor 3 biserici, susținut/completat de reperiile arhitecturale imediate sau din apropiere, care s-ar constitui ca o alternativă cultural-turistică la zona similară din Calea Victoriei, dar și ca zonă de interes, de puternică prezență urbană între Calea Victoriei și Cișmigiu.

De dorit, în măsura în care va fi posibil, refacerea până la nivel de detaliu de design a trotuarelor și mobilierului urban din zonă, ca și maxima corectare și igienizare a tuturor spațiilor interstițiale (curți deschise, intrânduri, ganguri) din împrejurimi și, poate, tăierea unui acces direct din incintă spre Calea Știrbei-vodă.

Notă: urmarea alegerii noului Primar General, regulamentul de funcționare al noii Comisii de Urbanism va cunoaște câteva modificări, cea mai importantă dintre ele privind numărul de membri (titulari și supleanți) ai CTUAT. Redăm mai jos răspunsul actualului Arhitect-șef al Capitalei, dl. Adrian Bold.

În niciun caz în Comisie nu vor mai fi 15 membri. Am refăcut regulamentul de funcționare al acestei Comisii, ea va cuprinde 7 persoane plus 3 supleanți, nu cred că e benefic madrigalul de opinii care funcționează în acest moment. Ea trebuie eficientizată și trebuie să-și întărească autoritatea; pentru moment, constat că uneori se merge foarte la suprafață, fără să se vadă implicațiile profunde ale avizării sau respingerii unui proiect. Avizarea închiderilor la inelul median, de pildă, a dus la modificarea indicatorilor apropiați peste sute de hectare din București.

editare material Constantin Hostiuc

① Constantin Hostiuc este istoric și critic de artă, cercetător științific la UAUIM București și colaborator al OAR București din 2007; redactorșef al A&B din 2015.

RAPORTUL PENTRU BUCUREȘTI 2016

Aspectul divers și contrastant al Bucureștiului este asociat cu farmecul și unicitatea sa. Aceste caracteristici au constituit însă, în ultimii ani, scuza predilectă pentru lipsa politicilor urbane, paravanul în spatele căruia s-au ascuns incoerența de gestiune și incapacitatea administrativă. Scoaterea practicilor urbane din sfera arbitrarului și integrarea lor într-o strategie axată pe dezvoltare sustenabilă, regenerare urbană și potențarea valorilor locale reprezintă astăzi o chestiune de urgență.

Raportul pentru București 2016 (RB16) este o inițiativă a Centrului de Informare al Filialei Teritoriale București a Ordinului Arhitecților din România, semnat de arh. Bogdan Traian Bogoescu, arh. Adrian Bălțeanu, arh. Mariana Celac, arh. Ana-Maria Goilav, arh. Dan Marin, arh. Raluca Munteanu, arh. Alexandra Stoica, arh. Șerban Sturdza, arh. Teodor Zoran.

Raportul reprezintă un document-pilot care oferă o perspectivă acoperitoare asupra Capitalei, prin identificarea și sintetizarea

problemelor urbanistice specifice, pe mai multe paliere de analiză:

- dezvoltare urbană;
- domeniu public și spațiu public;
- locuire și comunitate;
- patrimoniu cultural și identitate;
- guvernanta;
- calitatea arhitecturii.

Documentul se întemeiază pe contribuția participanților la Anuala de Arhitectură

București 2015, „Construind comunitatea” și demonstrează că activitățile la scară mică, în grupuri concentrate, pot fi mai eficiente decât marile proiecte orchestrate de puterea politică. Experiența directă cu problemele punctuale și curente ale Capitalei a favorizat apariția unor prime observații critice fundamentate cu privire la guvernanta orașului din punct de vedere urbanistic și arhitectural.

RB16 propune o abordare constructivă: alocă fiecărui subiect identificat atât o detaliere a

problemei, cât și formularea unor soluții posibile. Capitolele se încheie cu un set de concluzii parțiale care vor trasa, la final, direcțiile de acțiune necesare pentru îmbunătățirea situației actuale.

RB16 poate fi utilizat, astfel, ca instrument pentru politici publice (mai) relevante.

Scopul acestui demers este identificarea și inventarierea principalelor evenimente urbane cu impact asupra dezvoltării orașului. Oportunitățile oferite în ultimii ani de comunitățile creative și culturale emergente sunt doar câteva dintre elementele de potențial ale orașului care ne motivează să căutăm soluții aplicabile la probleme care necesită de mult timp o rezolvare.

Raportul se adresează:

- locuitorilor Bucureștiului - pentru informare și reducerea decalajului între așteptări și realitatea urbană;
- dezvoltatorilor imobiliari și investitorilor privați - pentru îmbunătățirea relației cu orașul;
- organizațiilor profesionale - pentru creșterea calității și apariția unor modele de bune practici;
- administrației publice locale - pentru transparentizare, responsabilizare și depolitizare;
- administrației publice centrale - pentru susținerea Bucureștiului ca metropolă europeană.

PREMISE: BUCUREȘTIUL ÎN 2016

1. Este o capitală europeană fără o instituție de dezvoltare metropolitană responsabilă, care să coordoneze în mod transparent și integrat dezvoltarea orașului și politicile urbane.

2. Are o relație discontinuă și deseori conflictuală cu zona metropolitană pe aspecte de interes comun care vizează: transportul public integrat; strategiile de dezvoltare metropolitană; politica investițională privind achiziționarea, gestiunea și controlul utilităților, a terenurilor și funcțiilor necesare dezvoltării durabile (din punct de vedere ambiental, economic, social și, începând cu 2001, cultural).



Parcul „Lumea Copiilor” (sau „Piedone”) amenajat în incinta Parcului Tineretului @The Art of Piedone, 2015



Cartiere problemă - Ferentari @Bucureștiul Realist, 2015



Tineretului Park View
@Salvați Parcul Tineretului, 2015

3. Ocupă ultimele locuri în Europa în ceea ce privește calitatea aerului și nivelul zgomotului, conform datelor Oficiului European de Statistică din 2015. În Septembrie 2014, România a primit somație din partea Comisiei Europene pentru diminuarea poluării aerului, inclusiv în Capitală, riscând, în caz contrar, să intre în procedură de infringement pentru neintroducerea măsurilor antipoluare. Motivele ce au dus la această situație includ: reducerea continuă a suprafeței spațiilor verzi, congestionarea traficului auto, realizarea de investiții în infrastructura grea fără studii de impact sau analize cost-beneficiu etc.

4. Nu are spații publice de calitate, ci doar areale pietonale pe domeniul public: trotuare, piațete reziduale, spații rezultate din amenajarea infrastructurii de circulație etc. Amenajarea puținelor piețe publice este gestionată deficitar, fără concursuri de soluții și fără implicarea locuitorilor.

5. Are zone blocate sau subdezvoltate și comunități

degradate din cauza lipsei unei preocupări reale pentru regenerare urbană și socială. Proiectele de infrastructură sunt adesea dezvoltate în detrimentul calității serviciilor publice pentru toți cetățenii. Efecte majore sunt vizibile în cartierele Ferentari (Sector 5) și Giulești (Sector 6) sau în zonele istorice Berzei-Buzești/ Gara de Nord (Sector 1) etc.

6. Este lipsit de o politică de locuire atât în ceea ce privește locuințele sociale, care nu sunt definite clar și nici gestionate transparent, cât și locuințele comerciale (construite de investitorii privați), care fac obiectul speculei imobiliare, al amplasării haotice și neintegrării în structura existentă a orașului. Cadrul legislativ restrictiv a dus la degradarea zonelor rezidențiale. De exemplu, zonele cu risc seismic s-au depopulat, având consecințe abandonul clădirilor, închiderea spațiilor comerciale sau a serviciilor complementare și deprecierea fondului construit: Bulevardul Magheru, Calea Victoriei, Calea Moșilor etc.

7. A fost nominalizat la categoria „centru istoric în pericol” pe lista 2016 World Monuments Watch, din cauza demolării sau abandonării clădirilor de patrimoniu, a dezvoltării necontrolate și a intervențiilor de reabilitare distructive. În consecință, Capitala va fi inclusă într-un program de monitorizare privind politicile publice de protecție a patrimoniului.

8. Este negestionabil la nivel administrativ și funcționează neunitar și fracturat, în baza unor politici urbane contradictorii. Legea Administrației Publice nr. 215/2001 împarte atribuțiile de administrare între cele 6 sectoare și Primăria Generală. Amintim doar câteva cazuri de necorelare: cheltuirea bugetelor locale pentru gestiunea utilităților publice și calitatea spațiului public; emiterea autorizațiilor de construire etc. Lipsa de coordonare este unul din factorii care au încetinit completarea documentației de elaborare a noului Plan Urbanistic General al Bucureștiului, cu termen de finalizare în 2015, însă prelungit pentru a doua oară până în 2018.



Casă la intersecția străzilor Vasile Lascăr și Maria Rosetti
@OARB, 2015

Orașul se află într-o situație de criză, cauzată de ignorarea caracteristicilor sale și de tratarea superficială a problemelor urbanistice. În pofida acestor realități, potențialul Bucureștiului rezidă astăzi în acțiunile creative și culturale preponderent informale, inițiate care scurtcircuitează inerția administrativă.

Utilitatea publică a OAR

În 2015, numărul de arhitecți cu drept de semnătură activi - membri OAR București - a fost de 868, reprezentând 28% din numărul total de 3785 al arhitecților cu drept de semnătură înscrisi în această Filială. În timp ce arhitecții deplâng lipsa proiectelor, locuitorii orașului reproșează lipsa arhitecților din forul public care le influențează zilnic viața.

Rolul și prezența arhitecților în viața orașului sunt foarte scăzute, într-o măsură care reflectă inclusiv gradul de cultură urbană a societății. Lipsa de dialog cu

administrația publică și inconsecvența politicilor urbane au contribuit la conturarea unei imagini nefavorabile a arhitectului în percepția colectivă a locuitorilor. Arhitectul este blamat pentru multe dintre problemele orașului, fiind perceput ca un specialist preocupat exclusiv de comenzi private, absent de pe scena interesului public.

Ordinul Arhitecților din România (OAR) este o organizație profesională de interes public, înființată în baza Legii 184/2001 privind organizarea și exercitarea profesiei de arhitect, având următoarele misiuni:

- protejează și promovează calitatea produsului de arhitectură și urbanism;
- urmărește exercitarea competență și calificată a profesiei în respectul codului deontologic al acesteia;
- propune reglementări legislative și normative specifice, în vederea promovării lor;
- reprezintă interesele membrilor săi în fața autorităților

publice și administrative, precum și în organismele profesionale internaționale;

- atestă arhitecților dreptul de semnătură și gestionează Tabloul Național al Arhitecților. Atribuția Ordinului Arhitecților din România privind acordarea dreptului de semnătură nu poate fi exercitată de nici o altă instituție sau asociație profesională.

Utilitatea publică a OAR se traduce prin:

- asigurarea calității actului de arhitectură, factor esențial al calității vieții, prin controlul dreptului de semnătură, prin cursuri de dezvoltare profesională continuă a arhitecților, prin concursuri de arhitectură pentru proiectele de interes public;
- medierea între autoritatea publică și beneficiarul de arhitectură;
- formarea gustului public și a conștiinței urbane, în care rolul arhitectului nu mai este strict utilitar, ci mai ales cultural, prin workshopuri participative și cursuri



Hala Matache, monument istoric situat în piața Haralambie Botescu nr. 10 - înainte de demolare
@kmkz.ro, 2013

deschise publicului larg, emisiuni, publicații etc.;

- arbitrarea raportului de forțe între interesele dezvoltării imobiliare și valorificarea patrimoniului.

Reforma educației de arhitectură poate consolida rolul arhitectului prin revizuirea curriculei universitare, a cursurilor și a proiectării în scopul formării unei culturi solide, profesionale și generale, și implicat a unei gândiri critice care să pună în cauză statu quo-ul orașului și prin selecția reală a profesioniștilor în posturile importante din universități.

În baza utilității sale publice, agenda OAR București este structurată pe următoarele puncte:

1. Acțiuni legislative – inițiative și luări de poziție în comisiile parlamentare, ministerele de resort și administrația publică locală
2. Anuala de Arhitectură – promovarea misiunii arhitectului și a bunelor practici de intervenție în spațiul public
3. Formare profesională – cursuri, conferințe
4. Dezbateri profesionale - modificări legislative, Planul Integrat de Dezvoltare Urbană - Zona Centrală București etc.
5. Protecția patrimoniului – publicații („București Arhitectură. Un ghid adnotat”), cereri de clasare în regim de urgență, întâlniri periodice de lucru cu Ministerul Culturii și INP etc.

6. Relația cu administrația publică - discuții pentru înființarea unui Centru de Planificare Urbană; discuțiile cu candidații la funcția de Primar General 2016, participarea în grupuri de lucru ministeriale, protocoale cu primăriile etc.

7. Educație și promovarea culturii construite – revista „A&B - Arhitectii și Bucureștiul”, Anuala de Arhitectură București etc.

8. Centrul de informare – „Raportul pentru București 2016”

RAPORTUL PENTRU BUCUREȘTI – SUPTUL DISCUȘIILOR CU CANDIDAȚII LA FUNCȚIA DE PRIMAR GENERAL AL CAPITALEI

În luna Aprilie a.c., OAR București i-a invitat la un dialog tehnic pe toți candidații la funcția de Primar General al Capitalei, propunându-le o tematică și un format comun al întâlnirilor (<http://www.oar-bucuresti.ro/anunturi/2016/05/04/a/>, <http://www.oar-bucuresti.ro/anunturi/2016/05/04/b/>).

La baza tematicii abordate au stat inclusiv întrebările și subiectele transmise de membrii OAR București, la solicitarea organizatorului, în perioada 21 Aprilie – 4 Mai. Fiecare întâlnire a presupus, timp de 120 de minute, un dialog organizat pe 10 puncte, care au acoperit temele majore ale Raportului pentru București: (1) cadru instituțional și legislativ, (2) dezvoltare urbană,

(3) patrimoniu cultural și natural și (4) relația profesie – administrație publică.

Spre deosebire de anii trecuți (1996 - UAR, 2000 - UAR, 2008 – UAR împreună cu OAR), corpul arhitecților reprezentat prin OAR București a organizat aceste întâlniri cu candidații la Primăria Generală a Capitalei cu maximă transparentă și deschidere către membri, care au avut posibilitatea de a participa la demers și de a-l urmări pe canalele de comunicare ale Filialei, website și pagina de Facebook.

Din cei doisprezece candidați confirmați de Biroul Electoral Central, șapte au dat curs invitației OAR București, unul a contramandat întâlnirea, iar patru nu au răspuns. Invitații au fost însoțiți de consilieri, candidați la CGMB, responsabili de campanie și colaboratori.

Discuțiile au fost moderate de Ana-Maria Goilav, vicepreședinte OAR București.

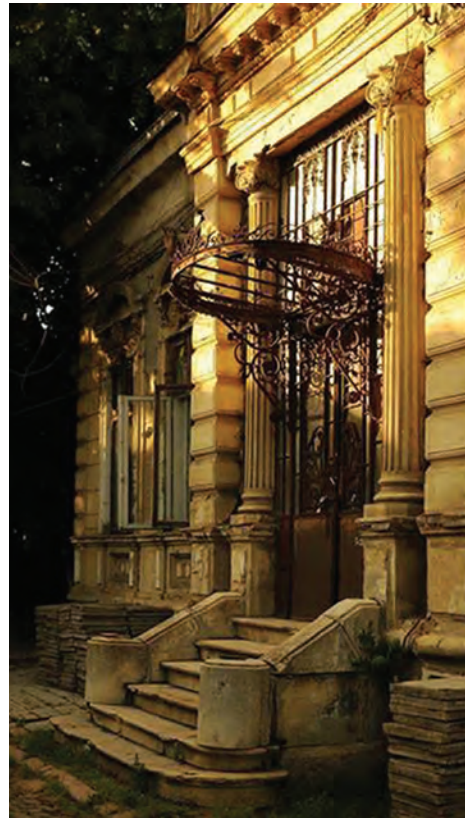
Calendarul întâlnirilor

5 mai – 14:30-16:30 - Robert Turcescu (Partidul Mișcarea Populară)

10 mai – 13:00-15:00 - Bogdan Diaconu (Partidul România Unită)

11 mai – 10:00-12:00 - Daniel Barbu (Alianța Liberalilor și Democraților)

13 mai – 11:00-13:00 - Nicolae Neamțu (Partidul



Clădire istorică, Str. George Georgescu nr. 16, mutată prin reabilitare termică
Clădirea înainte de intervenție @ Dincolo de Fațade, 2012
Clădirea după intervenție @ Rezistența Urbană, 2014

Republican din România)

17 mai - 9:30-11:30 – Iulia Gorea-Costin (Partidul Național
Țărănesc Creștin Democrat)

24 mai, 3 iunie – 14:00-15:00 - Cătălin Predoiu (Partidul
Național Liberal)

26 mai – 10:00-12:00 - Petrică Dima (Partidul Socialist
Român)

23 mai - întâlnire contramandată de invitat - Nicușor Dan
(Uniunea Salvați Bucureștiul)

nu a răspuns invitației - Gabriela Firea (Partidul Social
Democrat)

nu a răspuns invitației - Adrian Severin (Partidul
Dreptății Sociale)

nu a răspuns invitației - Mirel Mircea Amariței (Partidul
ProDemo)

nu a răspuns invitației - Cătălin Berenghi (independent)

OAR București i-a informat din punct de vedere profesional pe invitați asupra problemelor orașului, prin reprezentanți delegați de Colegiul Director: Șerban Sturdza, președinte; Bogdan Bogoescu, vicepreședinte; Raluca Munteanu, vicepreședinte; Emil Ivănescu, vicepreședinte; Iulius Cristea, trezorer; Alexandra Stoica – analist informații; Tania Iancu – Consiliul Director Teritorial; Mircea Ochinciuc - Consiliul

Director Teritorial; Niculae Grama - Consiliul Director Teritorial; Liviu Brandabur - Consiliul Director Teritorial; Dan Marin – Comisia Zonală a Monumentelor Istorice; Mihaela Negulescu – expert urbanist PMUD București-Ilfov; Gabriel Pascariu – președintele Asociației Profesionale a Urbanistilor din România.

Deși s-au înregistrat și anumite diferențe de opinie, iar uneori invitații au preferat mai degrabă să asculte decât să se exprime, majoritatea punctelor de vedere formulate de OAR București au fost împărtășite de candidați. Dintre acestea, au primat (1) necesitatea înființării unui Centru de Planificare Urbană, un corp de experți care să reprezinte, deasupra legislaturilor pe care le are fiecare primar, deasupra politicilor de partid, baza unei continuități în guvernarea Capitalei și (2) necesitatea unei Legi a Capitalei care să presupună regândirea sa administrativă în scopul unei gestionări unitare. În emisiunile televizate, mai mulți candidați au făcut trimiteri la soluțiile și propunerile tehnice ale OAR București.

Discuțiile OAR cu candidații la Primăria Municipiului București au avut ca scop stabilirea unei relații cu factorul administrativ și politic

care va gestiona Bucureștiul în următorii patru ani – Primăria și Consiliul General – dar sunt în același timp începutul unui demers care să îi implice pe toți potențialii creatori de politici publice în reamenajarea urbanistică și arhitecturală a Capitalei.

RAPORTUL PENTRU BUCUREȘTI 2016 a fost înaintat, în varianta tipărită, către partidele politice și către toate primăriile Capitalei, OAR București solicitând comentarii, reacții și măsuri concrete.

Documentul poate fi consultat în format electronic la adresa:

<http://www.oar-bucuresti.ro/documente/Raportul-pentru-Bucuresti-2016.pdf>.

materiale editate de Ana-Maria Goilav

¹ Ana-Maria Goilav este arhitect, lector la Universitatea de Arhitectură și Urbanism „Ion Mincu”, co-înființator al Școlii de la Bunești, un colegiu de arte liberale și arhitectură. Autor de proiecte și studii cu precădere în domeniul arhitecturii ecleziale și al arhitecturii rurale contemporane. Vicepreședinte al OAR București – Comunicare.

DISCUTIILE OARB CU CĂNDIDAȚII PMB

Înființarea CPU București



Robert Turcescu - PMU

(Lipsa CPU) Se vede la orice pas.

Și la nivelul Arhitectului-șef au fost tot felul de frământări.

Orașul se dezvoltă haotic. Indiferent cine vine la Primărie, CPU trebuie să rămână consecvent.

Urăsc ideea că administrația trebuie politizată.

Apropo de aceste organisme precum CPU, în care se discută despre viața orașului – aceste consultări ar trebui să fie mai dese decât ședințele Consiliului General.

Pentru Primar ar fi ocazia de a aduna argumente pe care să le prezinte în fața Consiliului General.



Bogdan Diaconu - PRU

Din punctul meu de vedere și al PRU, reînființarea CPU care a fost desființată în 2011 este imperios necesară și susținem cu toate eforturile acest obiectiv.

Trebuie să desenăm o arhitectură modernă și eficientă pentru acest Centru, și să-i atribuim niște prerogative astfel încât să nu fie doar pe hârtie, doar cu rol consultativ, ci să aibă rol de izvor de proiecte și de direcții de dezvoltare a Bucureștiului.

Cred că prin elementul pe care l-ați evidențiat mai devreme – transparența – acest Centru compus din specialiști, experți în arhitectură, urbanism, civile, edilitare, colaborând foarte intens cu UAUIM și UCB, va trebui să genereze proiecte și strategii de dezvoltare a orașului.

Intenționăm să implementăm un grad de democrație directă în București și să organizăm referendumuri locale prin care locuitorii să-și exprime părerea asupra unor subiecte.

Odată validată o strategie, va fi greu pentru viitorul Primar să intervină împotriva voinței directe a cetățenilor.

Vreau să enumăr niște atribuții identificate pentru CPU – incubator de strategii de politici urbane, desfășurarea de acțiuni de consultare a populației, servicii de consultanță de specialitate, avizarea de documentații, stabilirea documentațiilor tehnice pentru diverse licitații, stabilirea conținutului pentru concursuri de arhitectură și urbanism, suport etic pentru relația cu Primarul.

Vizavi de bugetare, cred că în general în administrația locală și centrală din România, numai unde nu se vrea nu se poate bugeta.

Dacă există voința politică, se pot găsi resurse.



Daniel Barbu - ALDE

Acest instrument este indispensabil, și faptul că a fost desființat este un neajuns, dar aș adăuga aici o conjunctură care mi se pare că poate avea consecințe serioase.

Presupunem că CPU este înființat și populat de specialiști cu calificare și viziune, face proiectare și planificare, și ceea ce face nu este utilizat.

Aceasta e un risc, și de aceea mi se pare că punctele 1 și 2 de pe ordinea de zi sunt legate.

Un asemenea Centru nu poate fi eficient decât într-un anumit regim de funcționare orașului.

A guvernarea un oraș mare presupune luarea deciziilor pentru marile interese corporatiste, edilitare, fără deliberare.

La Londra sau Bruxelles, de exemplu, poți intra pe Facebook și discuta cu administrația. Pe de altă parte, sunt și orașe masive ca Paris sau Berlin, unde Primăria ocupă încă o funcție executivă extrem de agresivă și discreționară într-un anume sens.

Vă spun cu toată sinceritatea că nu-mi dau seama pentru București care dintre aceste două modele ar fi potrivit.

Chestiunea CPU-acesta poate da un randament extraordinar într-un regim executiv de tip „at the pleasure of the mayor”, în care sunt puse direct în operă toate viziunile.

Într-un oraș de tip poliarnic, pe de altă parte, în care s-a fragmentat luarea deciziilor, iar echilibrul este și mai descentrat între PMB și Primăriile de sector, riscul este că un astfel de Centru să producă doar materie de studiu în facultăți de arhitectură și urbanism.

Îndin să spun, dată fiind formația mea democratică, că modelul poliarnic este de preferat, dar sigur că a gestiona un asemenea oraș presupune o voință discreționară.

Fără ea, nici marile proiecte nu vor fi puse în operă. În București, tot ceea ce s-a făcut în perioada statului liberal s-a făcut datorită primarilor și guvernării discreționare. Deciziile au fost ferice – primarii din vremea respectivă reprezintă icoane urbane, și au putut acționa datorită acestui instrument de guvernare.

Dacă vom continua ca în prezent, descentralizând guvernarea în sensul unei democrații participative, capacitatea de a implementa deciziile CPU va fi foarte mică, fiindcă între societatea civilă și administrație se vorbește doar peiorativ de această dimensiune.

E greu să asigurăm o mediere, chiar cu implicarea unei instituții atât de influente precum OAR, date fiind interesele multe și diverse, de la salubritate până la imobiliar.

Ascultându-vă, cred că acest Centru, așa cum i-ați adăugat funcții și competențe, ar trebui să devină o autoritate de planificare urbană, și nu doar o planșetă pe care să fie elaborate proiecte teoretice. CPU ar trebui să fie implicat în acordarea sau retragerea dreptului de construire, în asistență tehnică și consultanță asupra modului în care trebuie reabilitat un mediu

în care sunt implicate clădiri de patrimoniu sau chiar clădiri nedasificate, dar care fac parte din skyline și sunt constitutive pentru identitatea urbană.



Niculae Neamțu - PRR

Sunt de acord cu CPU. Nu aș fi însă de acord să fie sub autoritatea Guvernului, fiindcă acesta e supus coloraturii politice. Ar trebui să țină de PMB.

Putem apela la sprijin guvernamental, dar nu să fim sub autoritatea guvernului. Noi suntem capabili de a gestiona această problemă.



Iulia Gorea-Costin - PNTCD

Cine ar putea să spună mai argumentat necesitatea acestui CPU?

Poate un primar să o zică? Eu sunt sigură că aveți nevoie de un asemenea Centru, dar este nevoie de mai multă siguranță din partea specialiștilor.



Cătălin Predoiu - PNL

În ipoteza fericită în care câștig, vă propun să creăm un grup de lucru în cadrul Primăriei/pe lângă Primărie, în care să cooptăm specialiști relevanți în amenajarea teritoriului, urbanism, arhitectură, și în construcții, astfel încât să începem să regândim orașul.

O altă direcție pe care o văd în domeniul dvs. este CPU, care

ar trebui să integreze toate informațiile, soluțiile pentru dezvoltarea urbanistică și pentru felul în care arată orașul.

Doresc o transparență totală în Primărie, nu sunt genul de om care să tolereze proiecte făcute în ascuns, fără controlul specialiștilor și să ne trezim cu evoluții care nu sunt îmbrățișate de specialiști.

Putem face și outsourcing. Cei mai buni specialiști sunt în privat. Și în administrație sunt oameni remarcabili, dar cei de top sunt în privat.



Petrică Dima - PSR

Să văd ce posibilități legale am avea, astfel încât CPU să fie într-o strânsă colaborare cu Primăria, și să nu se facă nimic niciodată înainte să vină acești specialiști să se pronunțe asupra lucrurilor tehnice care țin de implementarea proiectelor.

Pe acestea nu le poate ști Primarul sau ceilalți din aparatul funcționăresc.

Mă întreb mereu ce s-a întâmplat de sunt anumite zone atât de hidoase, ce arhitect a putut să gândească această situație?

Legea Bucureștiului, zona metropolitană, reîmpărțirea administrativă

Robert Turcescu - PMP

E necesară o nouă lege a Capitalei.

(...) ce nenorocire a însemnat împărțirea în 7 școli de gândire/bugete diferite!

(...) toată lumea e de acord că nu vom putea avea o viziune unitară fără a avea la dispoziție un buget care să fie în mâinile unui singur administrator.

În felul în care arată azi distribuția pe 6 sectoare plus PMB, Bucureștiul nu are o dezvoltare unitară.

Subscriu nevoii de a avea o lege a Capitalei, un buget unic, o reîmpărțire administrativă.

Bogdan Diaconu - PRU

După părerea noastră, și acesta este un punct din programul nostru, este imperios necesar să nu mai avem șapte orașe într-unul singur și să facem o reformă administrativă pentru un buget consolidat care să permită o dezvoltare coerentă, pentru a nu mai avea discrepanțe de dezvoltare între sectoare, bani care nu se cheltuie sau care se sifonează.

Banca de date este imperios necesară, dar nu poate fi constituită cu 7 administrații care sunt gestionate diferit și au viziuni diferite.

Revin la proiectul de reorganizare administrativă.

Propunem ca primăriile de sector să devină departamente în cadrul Primăriei Generale și să fie conduse de viceprimari generali.

Să nu mai propunem cetățenilor Bucureștiului plombarea gropilor sau cârpirea disfuncționalităților din Primărie.

Trebuie să modificăm filozofia de guvernare, și în ceea ce privește administrația locală, problema principală a sistemului bugetar este finanțarea de posturi la mia de locuitori.

Problemă dăunătoare, fiindcă în orașe sunt probleme diferite și specifice, chiar la populații egale.

Trebuie să dăm libertate Primarului să răspundă nevoilor specifice ale comunității, și să aleagă dacă lucrează cu 100 de persoane cu 10 milioane salariu lunar, sau cu 10 persoane cu 100 milioane salariu.

Vizavi de zona metropolitană, consider că aceasta trebuie făcută, și cu cât se va face mai târziu, cu atât se va face la costuri mai mari.

În jurul Bucureștiului este un alt județ, și probabil că dificultățile în a se realiza această zonă metropolitană sunt motivate și au ca și cauze aceleași motive mărunte care stau în calea unirii Basarabiei cu Patria-Mamă.

Lipsa de voință politică și opoziția unor persoane care nu vor să renunțe la funcția pe care o au astăzi și la avantajele aferente.

Necesitatea unei legi Bucureștiului și a zonei metropolitane este evidentă, dar nu poate fi generată numai de Primarul General, ci va fi nevoie de o Lege a Capitalei pe care să o voteze Parlamentul.

Din acest punct de vedere, intră în programul PRU pentru alegerile parlamentare un capitol dedicat acestei problematice – zona metropolitană.

Felul în care a decurs administrarea sectoarelor nu a funcționat eficient în ideea dezvoltării unitare, uniforme și eficiente a orașului.

Trebuie să mergem cu un buget consolidat și să renunțăm la a avea 7 primari.

Soluția pe care o vedem noi drept cea mai bună este aceea cu un Primar General, plus 8 viceprimari generali care să conducă sectoarele.

(Dacă mărim prea mult numărul de unități administrative, am avea prea mulți administratori. Intrăm în alt registru.)

Noi, ca partid, susținem ca și model electoral votul uninominal în două tururi. Am putea astfel să generăm alegeri în 50 de cartiere, ceea ce nu este fezabil.

Daniel Barbu - ALDE

Negreșit trebuie o Lege specială a Bucureștiului, care, spre deosebire de celelalte orașe majore din România, este o gazdă pro bono a instituțiilor guvernamentale.

Orașul nu are un beneficiu direct din prezența instituțiilor guvernamentale. Guvernul nu plătește taxe și impozite pentru clădiri, deși ar fi de datoria lor acest lucru.

Orice Primar ar trebui să negocieze cu guvernul de pe o poziție de forță, atrăgând atenția asupra unei responsabilități a acestuia față de urbanismul bucureștean, responsabilitate care a lipsit în ultimii 26 de ani.

Este necesară o lege specială care să includă zona metropolitană. În pachetul de discuție trebuie inclus, de pildă, transferul șoselei de centură în intravilan.

E inacceptabil ca Bucureștiul să fie sugrumat de Ministerul Transportului, care nu-și asumă responsabilitatea privind dezvoltarea orașului.

Și mie mi se pare că e necesară o zonă metropolitană mult mai vastă, ceea ce ar însemna că județul Ilfov ar trebui să dispară, iar segmente din acesta ar trebui să intre în

interiorul unei mari structuri – zona metropolitană a Bucureștiului.

Governarea unui oraș de o anumită magnitudine Bucureștiului este un gest imperativ.

O guvernare de tip imperativ ar duce la reunificarea perimetrului istoric al orașului, care nu ar mai fi împărțit în 6 felii, fiecare cu gestiune diferită.

Deci aș înclina mai degrabă, fără să spun că hotărârea este definitivă, spre un model de guvernare imperativ, cu o autoritate executivă centrală foarte puternică.

Primarului i se pot atașa prin această lege specială câteva instituții cu funcții de control.

Ca liberal, cred că guvernarea trebuie să fie prin definiție limitată. Nu trebuie dată cuiva prea multă putere, deoarece aceasta corupe, deci e bine să avem un sistem de control al Primarului lăsându-i însă capacitatea de a fi imperativ, de a sta precum Bloomberg (primarul NY) ca un păianjen în mijlocul unei rețele de colaboratori, de a avea mereu informații și de a răspunde la ele ajutat fiind de informații sigure. New Yorkul s-a schimbat în bună măsură datorită guvernantei.

Trebuie ca acestei capacități imperative maxime pe care o dăm Primarului să îi adăugăm un anumit grad de control, mi-e greu imaginez detaliu acest de control, dar el trebuie existe.

Bugetul Capitalei poate fi de trei ori mai mare decât cel actual, iar Primarul General ar putea face un pachet solid de negociere cu Guvernul. Vor fi finanțați mai mult specialiștii pentru un asemenea centru care trebuie luat foarte serios, care trebuie să funcționeze rapid la capacitate maximă.

Bucureștenii generează 45% din întregul consum național, dar nu le revin 45% din cotele defalcate de TVA, ci aproximativ 16%, neplătit cu regularitate.

Guvernul e dator pe acest nivel. Dacă guvernul ar înapoia cotele defalcate din TVA, Bucureștiul ar avea un buget însemnat numai de aici.

Problema banilor nu ar trebui să se pună, pe actuala lege, dacă există voința de a negocia cu Guvernul de pe poziții solide.

Niculae Neamțu – PRR

Sunt de acord cu crearea zonei metropolitane, dar aș merge spre inițiativa locală.

Se lucrează mai ușor cu grupări mai mici de locuitori, și aici intervine și subiectul competițional.

Programa privind zona metropolitană este largă, complexă. Eu sunt jurist de profesie, dar în măsura în care programul de stabilire a unei zone metropolitane asigură și împărțirea administrativă, eu sunt de acord.

Nu mă pricep, nu întru în amănunte, dar sunt de acord. Este nevoie însă de un cod, nu de o singură lege.

Iulia Gorea-Costin – PNTCD

În București par să existe câteva state în stat. Primăriile de sector, PMB, Guvernul, dau vina unii pe alții.

Trebuie determinată o asumare a responsabilității.

După mine a fost un concept greșit, de aceea m-ar interesa părerea Dvs.

Problema este împărțirea partinică, fapt pentru care nu se creează o echipă pentru oraș.

În ceea ce mă privește, aș lucra mai mult cu concitadinii, cred că ei au dreptul să cunoască ce nu funcționează – sunt pentru o mediatizare intensă a problemelor, ceea ce ar

atrage susținerea rezolvării lor.

Vom face și presiuni, dacă altfel nu se va reuși colaborarea – nu neapărat cu intrigi, dar discuții clare și argumentate.

Nu cred că oamenii nu s-ar mobiliza pentru interesul orașului.

Problema Bucureștiului nu este doar locală, ci este de interes național, în sensul că Primăria trebuie să colaboreze cu Guvernul pentru deblocarea transporturilor.

Trebuie separată lucrarea la centură de realizarea podurilor, de exemplu.

Aș vedea o inițiativă a primarilor susținută de cetățeni.

Putem găsi deputați care să ne susțină, putem aduna semnături pentru inițiativa legislativă. Mesajul Primarului pentru Bucureșteni este important.

Cătălin Predoiu – PNL

Avem problema reorganizării teritoriale – avem 6 orașe într-unul singur, cu administrații care nu cooperează între ele.

Asta se vede și în felul în care arată orașul.

Mergând prin București, ai impresia că treci prin orașe diferite. Am primit un istoric al mutilării orașului de-a lungul vremii.

Trebuie să fim atenți și la detalii precum culoarea orașului, lucruri pe care le putem discuta cu Dvs.

Trebuie să pornim cu reorganizarea teritorială și cu Legea Bucureștiului.

Pentru aceasta avem nevoie de un dialog cu Dvs, cu urbanisti, cu economiști, cu sociologi.

Avem nevoie de toate creierile orașului pentru a putea scoate din Primărie această lege într-un fel coerent și s-o trecem prin Parlament prin mijloacele care ne privesc pe noi.

Pot împinge prin Parlament un astfel de proiect.

Aproximativ 40% din ilfoveni sunt legați de București, mulți rezidenți de acolo provin din București. Există o deschidere foarte accentuată față de traficul alternativ – biciclete, car sharing etc.

Trebuie să acționăm până la legea aceasta. O lege durează, dacă vrei s-o faci cum trebuie. Durează până îi extragi substanța socială, până îi stabilești scopul. Trebuie să stai de vorba cu multă lume. Durează până o dezbați, până o finisezi. După părerea mea, elaborarea unei astfel de legi ia minim un an, poate doi.

Am trecut 15-20 legi, din care 10 foarte importante. La unul din coduri s-a lucrat 9 ani. Se poate face și în 2.

Apoi durează și în Parlament, și nu poți să negociezi dincolo de o anumită limită, pe care nu o poți trece.

Așteptați-vă ca această lege să vadă lumina în 4 ani aproximativ.

Ce facem până atunci? Eu am și o veste bună – putem face lucruri și până atunci, lucruri care anticipează puțin legea care va îmbrăca juridic această acțiune.

Petrică Dima – PSR

Știu că sunt o groază de neprofesioniști care ocupă poziții în Primărie.

Aceștia sunt acolo la dispoziția cetățenilor, dar ei cred că sunt șefii lor.

Trebuie întâi să vezi de câți oameni ai nevoie la fiecare serviciu, de ce încărcătură de muncă există la fiecare serviciu.

Dacă există surplus de funcționari, trebuie să îi

disponibilizezi, să îi evaluezi etc.

Metode legale există spre a face curățenie.

Trebuie să scăpăm de această corupție care a pus stăpânire pe Primăria Generală.

Extraordinar de multe tentacule s-au bransat la banii bugetului Primăriei, și nu vor să lase Primăria liberă să-și folosească bugetul pentru aceste proiecte.

Bani sunt destui, dar trebuie folosiți judicios.

Dezvoltarea și susținerea calității spațiului construit

Robert Turcescu – PMP

Concursurile reprezintă o formă de respect. Când se propune redefinirea unui spațiu public, cu fonduri publice, trebuie organizate concursuri și înfruntări de idei.

Publicul trebuie să aibă ocazia să compare și să aleagă, este important pentru locuitorii zonelor respective.

Sunt pentru competiție, pentru cât mai multe idei, când vine vorba de proiecte privind spațiul public.

Acordarea discreționară a proiectelor către firme preferențiale nu intră în ideea mea de a face administrație publică.

O broșură de bune practici pentru cetățeni – niște probleme curente pentru toți cetățenii tratate în mod util pentru publicul larg – este o idee excelentă.

Bogdan Diaconu – PRU

Bucureștiul nu beneficiază de spații publice consacrate, decât foarte puține.

Parcurile centrale, centrul vechi în oarecare măsură și pentru anumite categorii. Acolo este mai mult partea de nightlife a Bucureștiului și o bună oportunitate de business, dar nu este un spațiu public reprezentativ din punct de vedere cultural și al valorificării patrimoniului.

Probabil că într-o colaborare cu Dvs, cu expertiza Dvs esențială, se poate întocmi o strategie în acest sens, mai ales prin înființarea CPU, care să se ocupe de a desena o structură de spații publice, o hartă a spațiilor publice în București și a lucra ulterior la consacrarea lor, la a le da viață. Des s-au făcut doar lucrări de infrastructură, fără a le anima și a le da viață, a le pune pe harta spațiilor publice.

Orașul, pentru a se putea dezvolta, trebuie să aibă o populație care să aibă și alte preocupări în afară de grija zilei de mâine – sunt necesare spații de socializare și de confort pentru a da bucurie a vieții cetățenilor.

Sunt pentru o strategie, și pentru a lucra la acest lucru, astfel încât să putem discuta peste 4 ani dacă am făcut bine.

(La noi, Bd. Unirii este complet nevalorificat. Este dezastruos ce se întâmplă pe Calea Victoriei. Lumea este dornică să participe la evenimentele publice organizate acolo, dar în schimb tot comerțul de standard ridicat este amplasat în malluri.) Nu știu acum să ofer o soluție în acest sens. Trebuie studiat, trebuie să ne consultăm în elaborarea unei strategii.

De exemplu, Calea Victoriei, zonă cu tradiție în comerțul de standard ridicat și de promenadă, poate deveni pietonală. Intervențiile pentru realizarea unei piste de biciclete au fost un eșec, și au dăunat capacității existențe de preluare a traficului.

Publicitatea stradală a devenit un risc din punctul de vedere al securității în trafic și un factor de uzură psihică pentru bucureșteni.

Cred că putem gândi împreună o reglementare a publicității

stradale astfel încât să existe o gestionare bună a acestor panouri.

Putem gândi o reglementare prin care panourile publicitare să fie proprietatea Primăriei, urmând ca promotorii să beneficieze de veniturile aferente lor.

Daniel Barbu - ALDE

În ultimii 26 de ani, singurul monument construit este celebra Catedrală a Mântuirii Neamului, care va fi o pierdere pentru skyline-ul bucureștean din toate punctele de vedere. De când eram la Ministerul Culturii m-am gândit la Esplanada. Terenurile de acolo trebuie alipite, fiindcă sunt mulți proprietari.

Proiectul nostru este de a comasa acest teren. Primarii precedenți intenționau să facă ceva acolo, dar nu știu exact ce. Acolo se poate face și un monument al centenarului, deși abia poți să pui piatra de temelie în timpul unui singur mandat – și asta dacă totul merge bine.

Se poate imagina acolo o esplanadă culturală.

Nimeni nu vorbește despre asta – dar opera noastră este o operă sovietică provincială.

Iarși, avem nevoie de un nou Ateneu. Festivalul Enescu este foarte prestigios și atrage 150 000 de turiști de clasă medie în cele 4 săptămâni, un real câștig pentru oraș din 2 în 2 ani. O sală de 1800 – 2000 de locuri ar fi necesară pentru oraș.

Ideal, concertistic, se poate imagina chiar o sală dublă – operă și sală de concerte.

Petrică Dima - PSR

În ultima perioadă de timp, în București au apărut tot felul de mari centre comerciale.

Aș fi dorit să știu modul în care au fost construite, ce avize au fost necesare și cine le-a eliberat, legalitatea lor.

Pentru că aceste centre comerciale au transformat orașul și zonele construite într-o debandadă totală.

Nu s-a ținut cont de nimic altceva decât de profit. Fiecare cm de teren a fost folosit în mod excesiv, în detrimentul cetățeanului, individului care a fost lipsit de acel spațiu care îi era destinat de fapt.

Mobilitatea urbană

Robert Turcescu - PMP

E rușinos că în 2016, în București, oraș în care ajung peste 3 milioane de oameni, ne aflăm într-un moment în care nu avem o legătură între aeroport și oraș.

Lucrurile din program sunt proiecte care sunt în derulare, unele nebugetate, întârziate, proiecte care au pierdut bani europeni, proiecte pe care specialiștii le-au gândit și aprobat.

Nu vin să schimb tot, ci să spun cu tărie că ele trebuie terminate și continuate.

În Londra a existat curajul de a se propune o taxă de acces auto în centru. Sunt convins că acest lucru trebuie să se întâmple și în București.

Apoi, cred că parcare în centrul orașului ar trebui să reprezinte un lux, dacă reușim să dezvoltăm variantele alternative.

Oferta de locuri de parcare este mare, dar prost gestionată. Observăm că parcare de la Universitate este mai mult goală, dar sunt mașini parcate la sol.

Nu putem obliga bucureștenii să-și schimbe rapid

comportamentul, dar putem obliga funcționarii publici poliștii, etc. să nu mai favorizeze parcare pe stradă, ci s-o canalizeze spre parcurile subterane.

Bogdan Diaconu - PRU

Aceasta este una dintre cele mai mari probleme ale Bucureștiului.

În oraș sunt 1,5 milioane de mașini înmatriculate și încă pe atât alte mașini care îl tranzitează zilnic.

Vizavi de problematică, tot incoerența și disputele dintre diversele instituții care administrează constituie elemente agravante.

Metroul este administrat de Ministerul Transporturilor, transportul public de RATB, centura de CNADNR, străzile pe care circulă RATB-ul de Primăria Generală, restul ține de primăriile de sector.

Prea multe instituții gestionează o singură problemă, de unde rezultă incoerență.

Este necesară pentru București finalizarea inelului de centură 1 și a inelului 2, care trebuie să asigure legătura între A1 și A2.

Linia de centură 1 va trebui să deservească locuitorii Bucureștiului care vor să ajungă în diverse puncte din oraș, iar traficul de tranzit să folosească centura 2.

Puncte de Park and ride vor trebui prevăzute pe inel, astfel încât oamenii să își lase acolo autoturismul personal și să ajungă în oraș prin RATB și metrou.

Pentru a determina locuitorii să folosească mai mult transportul în comun, avem prevăzută o măsură inedită – având în vedere că ceea ce se încasează din prețul călătoriei la RATB nu acoperă nici prețul combustibilului, propunem transport de suprafață gratuit, pentru a face transportul public atractiv.

Aceasta presupune o redimensionare a parcului auto al RATB, prin repunerea în circulație a părții din parcul auto nefolosit, în mare parte din cauza lipsei pieselor de schimb, și modificarea și redimensionarea cu vehicule modernizate, pentru a oferi bucureștenilor transport public de calitate atractiv.

Doar 120 de milioane de lei din cele 600 de milioane din subvenția de la consiliul general de care dispune RATB reprezintă venituri din bilete.

Renunțând la cheltuielile pentru sistemul de ticketing, plus salariile controlorilor, efortul bugetar rămâne același.

În compensație, pentru a putea realiza investiții în parcul auto, noi avem mai multe proiecte în ceea ce privește parcurile – introducerea sistemului de sms parking, un regim special pentru cei care locuiesc în zonă (riveranii să beneficieze de un alt tarif), plus investirea banilor obținuți în crearea altor zone de parcare.

O altă măsură pe care ne-o dorim este taxarea marilor generatori de trafic – bănci, malluri, hipermarketuri.

Apoi, trebuie create benzi unice pentru transportul în comun, pentru a scădea timpul de deplasare și a fluidiza traficul.

Aeroportul trebuie conectat cu linia de metrou de Gara de Nord.

Canalul Dunăre-București este în Carta Capitalei Românilor, a Bucureștiului Unit.

Propunem de asemenea o zonă de agrement pe Lacul Morii, pentru agrement.

Nu văd cum se poate implementa în București o rețea pentru bicicliști. Așa cum este dezvoltat Bucureștiul, el nu

oferă o soluție pentru un traseu coerent.

Niculae Neamțu - PRR

Am în program dezafectarea traficului din centru și crearea de spații publice ușor accesibile oamenilor.

Avem un program de a implementa un sistem de parcuri plătite și de a evita astfel infracționalitatea.

Un alt punct ar fi acela al traseelor de biciclete; ce avem acum nu este satisfăcător, va trebui să găsim o soluție pentru această problemă.

Am observat că mulți participanți la trafic folosesc acel traseu de pe Calea Victoriei.

Un alt element este că probabil că ar trebui impus un tarif mai mare de parcare pentru zona centrală. Sunt multe persoane care au treabă în zona centrală, dar nu trebuie să vină neapărat cu mașina.

Instituțiile trebuie să fie accesibile prin transportul în comun și cel alternativ.

A mai existat ideea transportului gratuit. S-ar putea crea fondurile necesare pentru această măsură eliminând costurile legate de taxare și control.

Dacă am reglementa acest acces gratuit, atunci poate că s-ar reuși, iar investițiile s-ar orienta spre mărirea parcului auto.

Cătălin Predoiu - PNL

Șoseaua de centură trebuie terminată – există bani, proiecte, Guvern, Ministerul Transporturilor. Avem nevoie de un primar care să insiste în această direcție. Veți avea aici un susținător în Parlament, prin partidul meu. Guvernul poate avea probleme în parlament, de aceea trebuie să ne asculte și să susțină proiectele vitale pentru București. La ora aceasta se circulă cu 13 km/h în medie pe centură.

Apoi, trebuie făcute intrările în București – conexiunile cu autostrăzile – de exemplu, A3, conexiunea cu Fabrica de Glucoză, prelungirea Blvd. Timișoara, și prelungirea Ghencea, unde se stau și două ore dimineața, la orele de vârf.

Inelul median, care va degreva centrul orașului de trafic, trebuie terminat. Bulevardele Bucureștiului trec toate prin Centru.

Există banii, parțial din fonduri europene, nu există, însă, voința politică.

Există o salbă de parcuri, cu proiecte gata făcute, la Walter Mărăcineanu, Charles de Gaulle, Sala Palatului, Lahovary. Pot fi realizate aproximativ 2500 de locuri de parcare care în câțiva ani vor fi pe piață și vor degreva Centrul.

Este importantă, apoi, finalizarea noii magistrale de metrou. Apropo de conectivitate – ieșim din București, și avem niște legături. Otopeniul trebuie legat cu magistrala M6 prin metrou, cu Gara de Nord.

Trebuie să folosim noduri intermodale, după sosirea de la aeroport.

Trebuie, de asemenea, să terminăm o cale ferată de centură, care nu există acum, poate și calea Jilava – Giurgiu. Ultimul element necesar orașului ar fi canalul Dunăre-București, finalizat acum în proporție de 80%.

Există studii, există fonduri europene. Acesta va reabilita sudul orașului.

Gândiți-vă la București ca port, centru de dezvoltare economică.

Toate astea înseamnă și arhitectură, pentru că ideal ar fi să construim chiar și aceste cădiri utilitare – parcuri, gară,

aeroport – într-un fel pe care să-l stabilim cu Dvs, ca orașul să arate omogen.

(Termenul de „trafic” este depășit) Noi trebuie să ne adaptăm unui anumit tip de limbaj. Nu pot spune la televizor „mobilitate urbană holistică”.

Capacitate de acțiune există, dar nu a existat voință.

Am fost în Guvern mulți ani, dar n-am văzut niciodată acolo Primarii Generali.

Banii sunt, dar trebuie accesați și trebuie bugetați. Nu mai avem problema anilor 1990.

Există capacitate și finanțare, e nevoie de voință politică.

Eu vin cu o linie nouă – am experiența necesară și organizația politică necesară și o poziție acolo care îmi permite să mobilizez voința. Este o promisiune pe care o poate face un candidat – om politic cu vechime, spre deosebire de un om politic nou, de un candidat antisistem.

Un om politic cu susținere poate capacita alți parteneri.

Se poate discuta cu Primul-Ministru, cu Ministrul Transporturilor, cu șeful CNADNR, li se pot pune în vedere aceste probleme.

Petrică Dima - PSR

Importante sunt parcurile în Zona Centrală, dar ele trebuie identificate și construite acolo unde există un spațiu generos, unde pot fi făcute amenajările necesare care să le facă accesibile din diferite poziții într-un mod facil.

Trebuie să fie comod individului să ajungă în această parcare, trebuie încurajată folosirea parcurilor existente.

Organismul poliției de circulație trebuie să reglementeze aceste aspecte.

Acum avem nevoie de a fi profesioniști, aplicați pentru respectarea legislației.

Reabilitarea fondului construit, securitate seismică

Robert Turcescu - PMP

Vă mărturisesc că riscul seismic reprezintă unul din coșmarurile mele ca locuitor.

Este necesară o inventariere rapidă, având în vedere studiile deja existente pe cele 700 și ceva de clădiri, din care 170 sunt de clasa I.

Din această perspectivă, mă întreb ce poți face cu o clădire aflată în această situație. Presupunând că este o clădire de patrimoniu, reabilitarea ei costă mai mult decât ridicarea uneia noi. Nu spun să băgăm buldozerul, dar în unele cazuri ar trebui să încercăm reconstruirea lor.

Nu am un răspuns privind cele 170+ clădiri. N-aș risca nici banii Municipality, nici efortul pe care l-ar presupune din partea unei anumite părți a populației, încercând reabilitări care se întind pe perioade mari de timp.

Programul de consolidare a început din 1994, dar suntem în aceeași situație ca atunci.

Provocarea majoră e legată de felul în care trebuie modificată legislația – apropo de consolidări, coșmarul este legat de ce se întâmplă cu locatarii lor.

O reîncadrare pe clase de risc ar trebui să includă și o obligare a locuitorilor să părăsească aceste clădiri, Primăria urmând să le ofere alternative de cazare.

Am solicitat un inventar al locuințelor pe care PMB le are la dispoziție în cazul unui seism, în care se pot face relocări de persoane. Dar nu există o astfel de evidență, pentru că sunt locuințe ocupate de „băieți deștepți” și pile, așa că nu avem

o evidență în acest sens.

O completare a legii, din acest punct de vedere, ar fi obligarea persoanelor care locuiesc în clădiri gradul I de risc să le părăsească, iar Primăria să ofere alternative de locuire și de depozitare a bunurilor pentru durata lucrărilor.

Există un proiect legislativ care a fost depus și este pe circuitul de avizare care cuprinde o parte din aceste lucruri, deus de cineva de la PNL, dar Primarul General trebuie să se bată pe un astfel de proiect.

O clădire care se prăbușește nu îi omoară doar pe locuitorii lor. Ea poate afecta clădiri învecinate, trecători etc.

Apropo de banii publici, asta ar fi o investiție deșteaptă pentru oraș, nu doar pentru locatarii respectivi.

Bineînțeles, valoarea imobiliară a acelor clădiri va crește exponențial.

Se poate reglementa, astfel încât dacă proprietarii vor vrea ulterior să vândă locuințele, o parte din bani ar trebui să revină la Primărie în contul consolidărilor.

Primăria trebuie să fie parte în aceste eventuale afaceri.

Este o întrebare dacă merită să investim în consolidarea tuturor clădirilor cu risc seismic.

Bogdan Diaconu - PRU

Aceasta este una dintre cele mai mari probleme ale Bucureștiului. Este a 10-a capitală ca risc seismic pe plan mondial și cea mai mare din Europa.

Importanță este natura proprietății – clădirile au proprietari variați, unii existenți, alții care nu locuiesc acolo și doar au primit retrocedări și au chiriși, altele sunt lăsate în paragină sau ocupate abuziv.

Unul din punctele noastre esențiale din program este evacuarea locuințelor ocupate abuziv și obligarea proprietarilor de a le aduce în stadiul în care nu produc riscuri asupra zonei și a trecătorilor.

Și din punct de vedere al esteticii trebuie rezolvate lucrurile. Trebuie create criterii clare, și introduse o prioritate pentru spitale, școli, săli de spectacol, urmează clădirile cu grad de risc seismic 1 și 2, apoi clădirile cu importanță culturală.

Susținem, de asemenea, introducerea obligatorie a unui certificat de risc seismic pe modelul certificatului energetic, inclusiv pentru clădirile noi.

Goana după profit a generat și niște clădiri care nu au rezistență la seisme conformă cu documentația depusă și ar fi necesară o expertizare a tuturor imobilelor. Dacă există nereguli, clădirile trebuie consolidate.

Eu cred că de la o problemă și o necesitate reală a Bucureștiului de a reabilita termic clădirile, s-a plecat în goană după profit și sifonare a banului public. În cele mai multe cazuri, proiectele nu sunt respectate și expertizele termice sunt făcute superficial, iar reabilitarea blocurilor fără reabilitarea instalațiilor și a rețelelor RADET-ului nu are eficiență.

Reabilitarea cu polistiren mi se pare din punct de vedere tehnic greșită, fiindcă nu are rezistență. De exemplu, în Statele Unite se aplică la izolarea termică izolarea pe interior.

Daniel Barbu - ALDE

Problema patrimoniului cu relevanță istorică și valoare arhitecturală este una centrală, iar vitală aici este sarcina proprietarului care deține un monument de arhitectură.

Atunci când am avut ocazia, am lăsat aproape gata un cod de patrimoniu în care vorbeam despre o responsabilitate împărțită, o sarcină purtată deopotrivă de proprietar și

de stat – autoritatea centrală sau locală.

Partea aceasta de viziune am transferat-o în domeniul Bucureștiului.

Legea orașului trebuie să prevadă o asemenea prioritate.

Acum nu poți face intervenții pe proprietăți private decât în condiții strâni și limitate.

Un astfel de mecanism legal ar putea permite constituirea unui fond din bugetul Primăriei pentru intervenții.

Principial, proprietarul trebuie să contribuie și el financiar.

Un asemenea mecanism de responsabilitate împărțită l-aș introduce într-o lege specială pentru Capitală, pentru că guvernele succesive aparent nu sunt dispuse să-și asume această sarcină care s-ar aplica și pentru monumentele istorice.

Industria creative sunt centrale în programul nostru. Apoi avem chestiunea spațiilor nefolosite sau impropriu folosite.

Exemplul cel mai amar este cel al Muzeului Literaturii, evacuat, însă, din motive legitime.

Primăria este pe cale să închirieze un spațiu de la privați, când patrimoniul imobiliar al Primăriei este amplu.

Pentru noi, prioritatea este de a crea în maximum 3 luni un repertoriu integral al proprietăților publice din domeniul privat sau public ale municipality, ca el să fie publicat, pus pe site și pentru a începe o discuție cu instituții, ONG-uri, etc, pentru o utilizare rațională a acestor spații.

Nicolae Neamțu - PRR

Toți observăm aceste probleme.

Am un exemplu în care un investitor a cumpărat un imobil care nu era înregistrat ca gradul I seismic, dar necesita intervenții. A reușit să redea fața aceluia imobil așa cum era. Am și un exemplu negativ. Un alt vecin a încercat să se ocupe singur de problemă, cu rezultate grave.

Problema pleacă tot de la Primărie, de la cei care întocmesc proiectele.

Principala problemă administrativă este că toată lumea caută să profite personal de pe urma unor proiecte de investiții precum consolidarea.

Voi studia problema instituirii de sancțiuni către personalul care se ocupă de acele proiecte. Există și situații în care există rea-voință.

Legat de reabilitarea termică, este nevoie de unitate coloristică și de sistem. Ar trebui instituit și aici un cod.

Și legea privind autorizarea lucrărilor e depășită. Sunt multe modificări de făcut. Ar trebui introduse și acolo diverse aspecte. Trebuie modalități pentru a putea urgenta lucrurile care nu s-au făcut.

Iulia Gorea-Costin - PNTCD

De când locuiesc aici ascult periodic despre marele pericol care ne paște – marele cutremur.

Nu se face nimic pentru salvarea noastră, pentru pregătirea noastră ca și cetățeni ai orașului.

Cineva din echipa noastră va pleca în Japonia, și se va întoarce cu experiența lor în materie seismică.

În ceea ce privește reabilitarea acestor blocurilor, o consider prioritatea numărul 1.

În condițiile acestea mă întreb de ce nu există colaborare prin atragerea oamenilor cu soluții, și găsirea celei mai bune dintre acestea.

Am auzit cele afirmate de Dvs., nu pot să spun care ar putea fi soluția, dar îi pot aduna pe cei cu expertiză și pot găsi soluții.

Înainte se semna și se aprobă tot, acum, după Colectiv, s-a

trecut în altă extremă, ca de exemplu în cazul Teatrului Nottara. S-a închis, dar deasupra teatrului se locuiește. Aceasta este soluția?

În afară de aceasta, m-am întrebat și altceva. Bucureștiul are niște relații internaționale. Le folosim doar pentru a ne plimba, sau pentru a acumula experiență?

Cătălin Predoiu - PNL

La un moment dat, am mai redus din intensitatea dezbaterii pe subiectul acesta, pentru că pe deoparte marcasem interesul pentru temă, iar pe de altă parte este atât de grav încât riști să sperii oamenii dând un mesaj prea negativ.

Sunt conștient de amploarea problemei de fiecare dată când ies pe balcon. E dramatic ce se întâmplă – sunt câteva sute de clădiri inventariate, statisticile variază.

În plus de asta, sunt unele edificii care nu au fost încadrate, fiindcă au fost evaluate pe un normativ vechi.

M-am uitat și la legislație, e limpede unde e chichița – orice proprietar, chiriaș, poate bloca consolidarea.

M-am gândit cum se poate rezolva această situație, unde proprietarii blochează lucrările.

Trebuie îndreptată legea, dar trebuie creat și un mecanism de finanțare, fiindcă multă lume nu își permite să suporte financiar o asemenea acțiune. Trebuie creat un mecanism de finanțare pe termen lung, cu o dobândă mică.

Apoi, trebuie reluată inventarierea, care a fost oprită de ani de zile.

Această situație nu se poate rezolva doar cu o singură măsură.

Fac un comentariu general. Trăgând linie, este o chestiune de voință, și nu numai în privința urbanismului, pentru că acea mafie de care ați vorbit (imobiliară, n.n.) e peste tot, în fiecare domeniu, și ea există pentru că îi permite mecanismul.

De undeva de sus, cineva trebuie să spună că jocul este altul – lucrăm prin profesie, experți.

Dacă decizia este nevăzută în ochii puterii din Primărie, nu este bine. Acea decizie trebuie mână de valori și de argumente.

Petrică Dima - PSR

Pentru reabilitarea clădirilor cu risc seismic este nevoie ca lucrările de consolidare să înceapă cât mai curând. Trebuie asumată demararea unui program pentru consolidare.

Știu că era o problemă în ceea ce privește proprietarii - relocarea lor pe timpul intervențiilor.

Trebuia urmărită lucrarea de organismul responsabil cu disciplina în construcții (ISC, n.n.).

Puteți să veniți Dvs. cu o soluție, pe care noi să o îmbrățișăm.

Retrocedări și intervenții în spații constituite

Robert Turcescu - PMP

Totul în centrul vechi este un facelift făcut rapid, dar totul este putred.

Zona a fost valorificată doar financiar, ne lăudăm cu niște iluzii.

Bogdan Diaconu - PRU

Sunt multe zone periculoase în București, din cauza dezvoltării haotice și necotrolate.

Acesta este încă un argument pentru reorganizarea administrativă. Problemele sociale sunt diverse. Când ai un ansamblu

rezidențial nou, contează foarte mult cum se populează acesta, fiindcă o comunitate își creează regulile în timp.

Atunci când cineva se mută într-o comunitate existentă, acea persoană este obligată să-și asume acele reguli, dacă vrea să trăiască bine acolo.

Daniel Barbu - ALDE

Aici, în Centru, există încă modelul mahalalei în jurul bisericii, modul în care orașul a funcționat ante-1850.

Niculae Neamțu - PRR

Instrumentele nu pot fi decât juridice. Lângă sediul meu este fundația unei clădiri foarte înalte. La vremea respectivă nu eram atât de implicat și n-am acționat pentru anularea autorizației. În acea zonă s-au construit clădiri foarte înalte.

Primăria nu a respectat regulamentul de urbanism. Aici, dar, nivelul de corupție din Primărie este foarte mare. Este nevoie de instrumente juridice, de sancțiuni.

Chiar dacă nu pot opri consilierii locali să aprobe, voi apela la ONG-uri pentru a anula în instanță aceste autorizații.

Aici intervin instanțele judecătorești. Am avut și eu acțiuni prin care am redobândit proprietăți ale particularilor.

Ne-am confruntat cu neglijență din partea consilierilor juridici.

Iulia Gorea-Costin - PNTCD

Se dă vina unii pe alții, primăriile de sector nu colaborează cu Primăria Generală, și intervine senzația de stat în stat, și parcă sunt toți adversari.

În ceea ce privește retrocedările, este important să inițiem și altceva. Am auzit de sistemul defectuos în ceea ce privește retrocedările, cu urmările sale.

Peste Prut nimeni n-a putut să își recapete moștenirile de la părinți/bunici etc. Aici este totuși o parte bună, omul poate căpăta dreptul său, dar există și multe probleme.

După mine, în primul rând aș vedea Primăria nu doar strict ca pe un centru administrativ, dar și ca pe un centru de dezvoltare. Astfel putem spori măsura în care oamenii încep să salveze și să iubească cu adevărat orașul.

După mine, ține de mentalitate, de conștiință și de posibilitatea cetățenilor de a influența orașul.

Dreptul la retrocedare și proprietate sunt inviolabile, dar trebuie să ne gândim și la excepții. Doar un om rău sau totuși ignorant s-ar opune cu vehemență binelui general al orașului.

Este mare nevoie la nivelul Bucureștiului de o actualizare a sistemului legislativ – Parlamentul nu poate crea legi de capul lui.

Nouă nu ne place lobbyul, dar el trebuie să existe pentru reglementarea a ce vrem să facem.

De exemplu, în fostul cartier evreiesc, atunci când proprietarii primesc o proprietate o părăsesc, ea este locuită de etnici parazite care o distrug în 2/3 ani, apoi se demolează, după care obțin, prin vidul legislativ, autorizații. Astfel apar blocuri care, probabil, nu se încadrează în contextul urban.

Sunt viduri/ fisuri legislative care trebuie acoperite pentru a nu se continua cu această situație.

Politică investițională

Robert Turcescu - PMP

Aș propune CGMB o politică agresivă de recuperare în patrimoniul municipalității a unor terenuri care sunt nedezvoltate.

Orașul are niște răni deschise care trebuie închise.

Cred că municipalitatea Bucureștiului, profitând de prețurile mai mici, și de faptul că iluziile s-au mai dus și oamenii plătesc impozite mari, ar trebui să demareze o acțiune agresivă, în sensul bun, de achiziții pentru Primărie.

Toate aceste achiziții devin generatoare de profit.

În ceea ce privește terenurile din centru, aș vedea achiziții, dar m-aș concentra, având în vedere zona metropolitană, și pe terenuri care exced limita Bucureștiului.

Aș cumpăra terenuri și în alte localități. Voi avea nevoie pentru proiectele pe care le propun de terenuri.

Ne vom izbi de ideea că Primăria dă bani unor samsari imobiliari, care au luat terenurile din timp și acum profită.

Vom putea merge pe un preț corect din piață și rezolva această problemă, însă.

Bogdan Diaconu - PRU

Avem în program realizarea de locuințe pentru tineret, dar noi spunem că Primăria ar trebui să cumpere unități locative, evitând specula, de pe piața imobiliară existentă. Mixitatea socială este importantă.

Ar trebui limitate retrocedările și păstrate cât mai multe terenuri în patrimoniul Primăriei.

Statul ar trebui să fie mult mai activ în ceea ce privește exercitarea dreptului de preempțiune, iar terenurile importante pentru București trebuie reabilitate și valorificate. Exemple de acest fel pot fi Hotelul Concordia, Hanul Polonez, Moara Assan.

Bani sunt. În general, 30% din buget înseamnă corupție. Prin-o gestiune eficientă, s-ar putea aduna suplimentar un venit de încă 50%. Apoi, putem vorbi despre taxarea marilor corporații și a marilor generatori de trafic.

Primăria trebuie să-și exercite energic dreptul la preempțiune, și unde reușește se poate aplica metoda retrocedării.

Politica Primăriei nu poate fi decât conform legii.

Acolo unde clădirile sunt prețioase, Primăria ar trebui să fie mult mai activă pentru a le valorifica în interes public.

Avem de gând să realizăm o administrație a fondului locativ al Primăriei Capitalei care să dezvolte acest spațiu imobiliar, nu să-l reducă.

Putem, din acest punct de vedere, să intrăm într-o situație socială gravă – 100 000 de familii care riscă să fie executate silit.

Se poate gândi ca Primăria Capitalei să devină un jucător imobiliar, să participe la licitațiile de executare, și să ofere ulterior proprietățile spre chirie pe o perioadă de 5 ani, urmând că după 5 ani doritorii să le poată cumpăra.

Ne dorim să intrăm pe zona licitațiilor din executări silit, fiindcă trebuie să nu îi lăsăm pe rechinii imobiliari să fie singurii care profită de această situație.

Viziunea mea, care poate fi îmbunătățită, este că Primăria Capitalei pe zona fondului imobiliar trebuie să acționeze precum BNR, astfel încât să mențină valoarea pe metru pătrat la cote acceptabile de populație.

Niculae Neamțu - PRR

Sunt de acord (cu implementarea unei politici investiționale pentru Primărie), dar trebuie văzut ce este în spatele elementelor.

Așa cum se dau despăgubiri pentru terenurile de autostradă, tot timpul se caută profitul pe spatele Primăriei. Nu cunosc care sunt la ora actuală sursele de finanțare ale Primăriei și care ar fi modalitățile de investiții.

Ca prioritate ar fi finalizarea urgentă a centurii, lărgirea ei. Deși nu aparține de Primărie, trebuie dialogat cu CNADNR. De aici decurg multe alte aspecte și se pot reuși celelalte acțiuni necesare.

Trebuie să găsim modalități de achiziție de terenuri. Este nevoie de așa ceva, dat fiind că Bucureștiul duce lipsă de spații care să fie corect amenajate și utilizate pentru școli/grădinițe.

Vă trebui făcută o cercetare atentă a spațiilor și a modurilor în care pot fi utilizate.

Iulia Gorea-Costin - PNTCD

I-am rugat pe colegii mei să nu-mi pună sarcini pe care să nu le pot realiza.

Acum avem doar câteva teze, și vom publica ulterior programul pe larg.

Nu vrem să propunem nimănui autostrăzi zburătoare.

În ceea ce privește prioritățile, trebuie să facem ce trebuie pentru a salva vieți – consolidarea clădirilor.

În continuare, am pus în prim-plan grija și atenția față de om și viață.

Este necesară o inventariere inițială a resurselor.

Pe măsura fondurilor disponibile, având în vedere și gradul de îndatorare a Primăriei, vom puncta și cu sfatul Dvs. ce putem să facem.

Cătălin Predoiu - PNL

La Esplanada, am blocat proiectul în 2008, e o problemă juridică care trebuie descălcită. Acolo sunt marile proiecte – convingerea mea e că trebuie să mă consult cu specialiștii. Primăria, practic nu știe ce deține. Nu avem sistem GIS, nu este un sistem IT.

Protejarea și susținerea substanței identitare a Bucureștiului

Robert Turcescu - PMP

Cred că uneori trebuie să învățăm să sacrificăm în parte anumite vestigii, și să încercăm să armonizăm dorința oamenilor de a trăi într-un oraș mai aerisit cu conservarea patrimoniului.

Cred că era nevoie de o astfel de străpungere (Berzei-Buzesti) – zona suferă. Nu putem vorbi de un adevărat spațiu public. Cred că, aici, piața trebuie pusă în valoare.

Mă uit cu groază la Calea Victoriei. Proiectul pistelor de bicicliști și a locurilor de parcare este un eșec.

Sunt susținătorul mobilității urbane și a mijloacelor de transport alternative, dar acest proiect a fost făcut haotic.

Bucureștiul este spectaculos în comparație cu alte capitale, care s-au uniformizat.

Bucureștiul are acel ceva pe care nu-l găsești la Berlin sau Viena, intersecția de lume orientală și occidentală.

Orașul a fost și sluit și prezervat în același timp.

Bogdan Diaconu - PRU

În mod cert, patrimoniul trebuie protejat. Importante sunt legile și regulile, dar și mai important este să le aplicăm.

Trebuie limitate în mod clar retrocedările, și administrația să se bată pentru a menține în patrimoniul municipalității tot ce este de valoare din punct de vedere identitar și istoric.

Sunt niște zone aici care trebuie identificate și rezolvate, repuse pe hartă spațiilor publice. Mă refer la câteva terenuri cu multe discuții – Esplanada, Casa Radio, Lacul Văcărești.

Văd aceste locuri ca pe niște spații publice generoase, care pot fi exact punctele care să susțină proiectul, platforma creării și dezvoltării rețelei de spațiu public în București.

Mai avem câteva zone cu tradiție și identitate în București care necesită reabilitare – de exemplu zona Buzești Matache, Săbăreni, zona Tei-Plumbuita etc.

Ca parte a programului nostru de guvernare, vom modifica codul fiscal pentru ca monumentele din toată țara să beneficieze de același regim.

Daniel Barbu - ALDE

În privința halei nu am avut ezitări – nu era un monument în mod real, iar problema reconstrucției mi se părea fezabilă. Ideea de a transforma zona într-un soi de reziduu al unei căi de transport este adevărată problemă.

Am atras atenția, la momentul discuției, că ar trebui să se facă și exproprieri și să se studieze cum s-ar putea face regenerări urbane.

Mi se părea acceptabilă ideea reconstrucției Halei Matache, care nu era o clădire demnă de atâtea emoții.

Marea problemă era desfigurarea, în numele automobilului, a unei zone neapărat una dintre cele mai prețioase, dar care avea un oarecare parfum în plan identitar.

Planul meu este de a reconstrui hala și de a reabilita întreaga zonă.

Eu nu mă pricep, dar trebuie gândit de arhitecți un mecanism de regenerare urbană și de reconstrucție a halei.

Nicolae Neamțu - PRR

Este necesară o analiză de la caz la caz. Anumite ansambluri industriale au ajuns în centrul orașului.

Depinde de construcția respectivă.

Ansamblurile valoroase trebuie păstrate.

Există proiecte, dar ele trebuie puse în aplicare. Poate cu resurse de la UE.

Iulia Gorea-Costin - PNTCD

Ne propunem promovarea și identificarea tuturor clădirilor de patrimoniu.

În acest sens am făcut un tur al orașului. Carul cu Bere, Cărtuștii reprezintă modele demne de urmat, ca restaurări de monumente. Avem și ideea organizării unui tur cultural.

M-am gândit apoi la ideea unei sărbători – de exemplu sărbătoarea luminii.

În contextul în care Bucureștiul se vrea a fi capitală europeană, în 2019 România deține Președenția consiliului european.

Clădirile-monument, dar nu numai, trebuie protejate. Ne propunem identificarea tuturor clădirilor de valoare pentru a le consacra și a le da identitate.

Sub centrul istoric mai există un oraș – noi am făcut o propunere de reabilitare a acelui oraș.

Petrică Dima - PSR

Ca Primar General, mă voi apleca cu mare atenție asupra acestui subiect și voi încerca să fac tot ce este posibil legal și uman pentru a îndrepta această situație dezastruoasă.

Nu sunt adeptul lăsării lor în paragină pentru interesul imobiliar al dezvoltatorilor din acest domeniu.

Nu putem pierde atâtea identitate românească. Sunt un patriot adevărat și chiar simt lucrul acesta.

Rămân în continuare pe ideea de a nu se percepe impozit

pentru aceste monumente. Mai bine ne ocupăm de întreținerea acelui monument. Îmi place să ascult și să cer ajutor, astfel încât să ducem lucrurile înspre realizare.

Spații verzi și parcuri publice

Robert Turcescu - PMP

Pentru mine, un spațiu public este un spațiu care odihnește privirea, în care există o armonie între ce se întâmplă la nivelul ochiului și ce se întâmplă deasupra și în jur.

Cred că în continuare în București există zone care pot fi recuperate din acest punct de vedere. Zone lăsate în mod bizar în părăsire, pur și simplu neînregistrare, necadastrate.

Există dambă de a împrejmuiri repede un spațiu verde, de a-l delimita foarte precis, și astfel se împiedică folosirea lui directă.

Parcul Văcărești cred că merită să fie în atenția Primarului General, trebuie să se ajungă la o variantă clară. Este un loc spectaculos, unic, pe care l-am vizitat. Sunt pescar, am mers de multe ori în Deltă, și este o adevărată Deltă.

Parcul Izvor este o suprafață prea puțin amenajată, sunt locuri unde am avea posibilitatea să intensificăm vegetația.

Nu văd folosirea unor betoane foarte multe în aceste locuri.

Bogdan Diaconu - PRU

Din ce în ce mai mult vedem cazuri de retrocedări abuzive și de încălcări ale spațiilor verzi cu funcțiuni neconforme. Se pot face retrocedări compensatorii în alte locuri.

Această problemă se poate rezolva prin instituirea zonei metropolitane.

Se poate, de asemenea, descuraja practica retrocedărilor abuzive prin introducerea unui sistem de taxare care să îi descurajeze pe cei care urmăresc profitul strict.

Nu am un proiect pentru zona de sud metropolitană vizavi de salba de lacuri. Este necesară o strategie făcută de specialiști, apropo de cum se poate realiza o zonă verde de care să beneficieze locuitorii din zonă sudică.

Cred că amenajarea Lacului Morii va aduce bucureștenilor un plus de spațiu verde.

Transformarea pe anumite porțiuni a râului Dâmbovița în râu navigabil va spori atracția turistică a Bucureștiului.

Putem conecta Dâmbovița și Lacul Morii cu zona centrului istoric.

Apropo de zona Văcărești, trebuie găsită o soluție sustenabilă și legală. Acolo este o complicație juridică din punctul de vedere al proprietății.

Daniel Barbu - ALDE

Nu ne-am gândit la un parc nou, dar vrem să propunem obligația de a planta fie pe teren propriu, fie pe un alt teren indicat de Primărie, suprafața de teren echivalentă cu cea pe care se construiește.

Există suprafețe unde se poate astfel imagina geneza unor parcuri.

Spațiul verde ar trebui să fie inalienabil. Nu ne referim la compensații.

Nicolae Neamțu - PRR

Trebuie măcar să le menținem pe cele pe care le avem, dar trebuie să căutăm și alte zone, chiar mici, pe care să le

preluăm și să amenajăm spații verzi.
Orice modalitate de mări spațiul verde este necesară.

Iulia Gorea-Costin - PNTCD

Este în interesul Bucureștiului să dezvoltăm spațiile verzi. Noi am fost în Văcărești exact când s-a declarat parc natural.

În toate voi miza pe sfatul specialiștilor.

Sunt foarte multe dosare de retrocedări ale proprietăților în acea zonă.

Nici până acum, acestea nu s-au soluționat, dosarele se află la Ministerul Mediului.

Cred că acest proiect trebuie să se continue, dar întâi trebuie rezolvată problema retrocedărilor.

Cătălin Predoiu - PNL

Avem un proiect mare la Parlament - dăruim zidurile, facem parc și îl conectăm cu Parcul Izvor.

Vom propune ca orice investiție imobiliară să bugeteze minim 1% până la 2% pentru arhitectură, artă, creație.

Avem promenadă pe Dâmbovița, pentru care există proiect și bani.

Vrem să extindem zona pietonală din centru prin soluții pe care le căutăm.

Trebuie apelat și la outsourcing.

Dacă rezolvăm problema traficului, metroului, parcarilor, nu mai avem nevoie de mașini să ajungem în centru.

Petrică Dima - PSR

Am înțeles că avem aprox. 21m² de spațiu verde/cetățean, departe de media europeană.

Aceste complexe comerciale, plus celelalte dezvoltări imobiliare, au contribuit, printr-o agresiune cruntă la adresa individului, la diminuarea spațiilor verzi.

Nu aș accepta construcția acestor obiective megalomane decât dacă respectă legislația, dacă fac toate amenajările necesare și permit cetățeanului să respire un aer curat.

Iubesc natura, vreau parcuri curate și sigure. Trebuie să ne putem plimba prin ele liberi și fără teamă.

Nu prea există personal de securitate care să asigure liniștea. Dacă în unele există, el nu acționează corespunzător, agenții de pază sunt pasivi și își găsesc alte activități. Când omul are nevoie de ajutor, acești indivizi nu sunt. Atunci, trebuie și acest serviciu de pază al parcurilor să fie unul de nivel superior celui de acum pentru ca oamenii să se simtă în siguranță.

(Despre Parcul Văcărești) Avem o idee privind zona de interior a parcului, acum vreo 10 ani. Mă gândeam că acolo ar fi bine să atragem sportivi, turiști, și să facem un circuit auto. Îmi dădea bine la imagine. Ar fi adus o groază de bani. Așa mă gândeam atunci să îi dau o utilitate.

Acum sunt împotriva - spațiile verzi se distrug ușor, suntem proprii noștri ucigași.

Relația cu organizațiile profesionale

Robert Turcescu - PMP

Este ca la medic, când ai nevoie de o second opinion.

Admit că și dacă aș sta 4 sau 8 ani la Primărie tot nu voi reuși să descălesc tot ce se întâmplă, așa că ceea ce vă garantez că se va întâmpla va fi să nu rup legătura cu astfel de organizații și

asociații, pentru că vorbesc din experiența mea profesională dincolo de birocrație și un sistem corupt în Primăria Generală cu multe interese, și de natură financiară.

Nu m-aș baza niciodată exclusiv pe un aparat birocratic existent deja sau pe studii făcute deja. Poate că ele pot fi îmbunătățite.

Sunt hotărât să colaborăm în administrarea Bucureștiului, în ceea ce înseamnă viziunea pentru București, cu OAR, UAR și alte asociații.

Ideile și punctele de vedere exprimate în această întâlnire mi se par valide, absolut necesare, și aplicabile foarte rapid.

Ține de dorința celui care conduce administrația să impună ritmul. Instituțiile pot fi clintite în sensul acesta, dacă Primarul dorește să impună un anumit ritm și o anumită concluzie cu asociații profesionale.

Pentru ceea ce înseamnă Bucureștiul în perspectivă, e obligatoriu să colaborăm, și să găsim o formulă prin care Primarul și Consiliul General să fie sfătuit de oamenii care au dovedit că sunt profesioniști.

Doresc să comunicăm până la sfârșitul campaniei. Nu privesc competiția în sine și perspectiva de a deveni Primar cu seninătate. Nu privesc că pe o aventură campania.

O privesc cu maximă îngrijorare și seriozitate, și sunt decis să mă bat cu aparatul birocratic și cu încremenirea în proiecte.

Bogdan Diaconu - PRU

(panoul de șantier. Legea nu prevede ca acolo să apară numele autorului lucrării) Nu sunt încă Primar General, dar PRU va avea reprezentări în Consiliul General și vom promova temele de discuție de aici.

Vă propun ca împreună să schițăm un proiect de amendare a legii. Voi depune în Parlament legea în forma pe care o schițați.

Vedeam organizarea de concursuri ca fiind una dintre atribuțiile CPU.

Suntem foarte interesați, și consider că această relație trebuie să aibă o ritmicitate destul de bine articulată și un calendar foarte precis, dar cred că poate căpăta și o haină instituțională prin formarea și înființarea unui cvorum al elitei, consiliu academic format de profesioniști și organizații de breaslă, care prin natura expertizei lor au o directă legătură cu problemele urbei.

Daniel Barbu - ALDE

Soluția, de lungă durată, fără roade imediate, pe care noi am imaginat-o, este cea a cooperării structurate cu universitățile și centrele de cercetare din București.

Mi se pare de bun-simț să lucrezi cu universitățile existente în oraș, și să nu faci proiecte obscure. Trebuie contracte cu fiecare din aceste instituții și organizate colaborări cu profesori, trebuie oferită oportunitatea pentru studenții de a face stagii în Primărie.

Probabil într-o generație, aproximativ 15 ani, s-ar

putea ca rana să se cicatrizeze și să avem oameni care nu neapărat din proprie voință, ci pentru că sunt prinși într-o structură de cooperare, să reprezinte specialiștii necesari.

Fac referire la ceea ce noi am numit cooperare structurată cu instituțiile de învățământ și profesionale pe toate domeniile imaginabile.

Contracte ale Primăriei nu doar pentru studii, dar și pentru soluții. De pildă, Primăria nu are de ce să ezite să mobilizeze resursele de know-how din oraș. CPU nu trebuie să rămână doar un centru de studiu.

Niculae Neamțu - PRR

Așa cum spuneam, sunt adeptul specializării.

Nu mă pricep la toate, și nu pot spune că voi face cum mă taie capul la Primărie.

Este clar că eu voi merge pe principiul consultării cetățenilor, instituțiilor, ONG-urilor, pentru a le vedea reacțiile.

În caz contrar, se poate ajunge la situații denaturate. Sunt total de acord cu colaborarea între instituții, merg pe specializare.

Privind concursurile, nu încape îndoială - trebuie competență și concurs.

Iulia - PNTCD

Consultarea permanentă cu specialiștii trebuie să fie periodică și constantă.

Cătălin Predoiu - PNL

Cred că esența demersului nostru este ultimul punct, relația Primăriei cu Ordinul.

Am în minte aici un soi de plan, am și spus că intenționez să fac un consiliu consultativ cetățenesc pe lângă Primărie.

Mă gândesc să-l segmentez pe domenii, să lucrez profesional, și să dea avize consultative.

Oricât ai vrea, nu poți cuprinde tu tot, și chiar dacă controlezi, ești autoritar și îți se recunoaște autoritatea, îți mai scapă lucrurile.

O asemenea autoritate ar fi o plasă de siguranță.

Dacă acest for funcționează, cu substructuri pe chestiuni esențiale, și dacă de acolo vine un aviz negativ, pentru mine va fi un lucru pozitiv să văd ce se întâmplă.

Nu se pune problema doar că vă respect, că ne place frumosul - facem un mecanism de alertă, whistle blower.

M-am gândit cum să spargem această barieră a reacției la politică. Planul era ca în jurul organizației să creez niște alveole în care să invit acești specialiști. Fără să intre în „curtea politică”, ar fi urmat să discute probleme profesionale, pentru că apoi să se întoarcă cu răspunsurile în societate.

Petrică Dima - PSR

Eu pot să vă asigur de un singur lucru: ușa Primarului va fi deschisă întotdeauna arhitecților, OAR-ului.

Sunt deschis colaborării, și numai cu Dvs. acest oraș poate să capete o altă față.

Nu voi semna decât pe proiecte viabile. Dacă nu sunt bune, nu le voi accepta.

Dvs. veți fi consultați și veți veni cu expertiza Dvs.

Alexandra Stoica, Bogdan Bogoescu

BUCUREȘTIUL ȘI PROVOCĂRILE DEZVOLTĂRII PLANIFICATE

În teorie, planificarea spațială constituie o componentă firească a managementului unui oraș, în vederea dezvoltării coerente și a creșterii competitivității. În practică, la nivelul municipiului București, această activitate a fost derulată oficial după 1990 de Centrul de Planificare Urbană și Metropolitană București (CPUMB), desființat prin dispoziție de Primar în 2010. Deși nici până la această dată nu se poate vorbi de existența sau funcționarea unui cadru matur de planificare și reglementare al dezvoltării urbane, de la desființarea acestui centru devin tot mai vizibile rezultatele intervențiilor urbane lipsite de coerență și consecvență, politicile publice incomplete, aplicate parțial, care dau imaginea de astăzi a unui oraș prost gestionat. **Discrepanța privind calitatea vieții urbane între principalele capitale europene și București pune la îndoială actuala capacitate instituțională și profesională de a răspunde nevoilor orașului și provocărilor contemporane.**

Mentalitatea planificatorilor sau proiectanților și înclinația politicului pentru intervenții radicale au modelat istoria planificării urbane bucureștene, afectând substanța identitară a Capitalei. Acest lucru a fost amplificat atât de incapacitatea politicului de a înțelege rolul actualizării practicilor urbane, dar și de slaba prestanță profesională a specialiștilor de a rezista presiunilor venite din sfera decizionalului și de cultura urbană general scăzută a societății. A fost favorizat astfel un cadru care a promovat inconsecvența și neclaritatea regulamentelor urbane, inflexibile în a înțelege specificul, identitatea și caracterul divers al orașului, aplicând soluții tip pentru situații diferite.

Caracterul divers și contrastant al Bucureștiului a putut acoperi pentru un timp incoerența de gestiune și incapacitatea administrativă de a preveni intervenții inoportune și nefundamentate. Dar a devenit o chestiune de urgență ca aceste practici să fie scoase din sfera arbitrarului pentru a fi preluate și coordonate integrat de o structură modernă, adaptată nevoilor și principiilor urbane contemporane, mizând pe dezvoltarea sustenabilă a orașului, pe regenerare urbană și pe potențarea valorilor locale.

În acest sens, Filiala Teritorială București a Ordinului Arhitecților din România a inițiat, încă de la finalul anului 2015 în cadrul discuțiilor cu Primăria Generală a municipiului

București pe tema PIDU zona centrală, un dialog pe tema (re)înființării unei entități organizatorice cu atribuții principale în planificarea spațială a Bucureștiului. Am subliniat necesitatea înființării unei structuri cu caracter independent, care să fie aptă să monitorizeze, să fundamenteze și să coordoneze dezvoltarea urbană a Bucureștiului, cu scopul de a asigura un cadru instituțional contemporan pentru respectarea interesului public al comunităților în politicile de dezvoltare urbană. Bucureștiul are toate premisele să se dezvolte armonios fără a pierde identitatea ecletică, cu condiția de a-și defini direcțiile de acțiune și de a depolitiza deciziile planificării urbane.

Scurt istoric al instituției de planificare urbană din București

Centrul de Planificare Urbană a fost înființat în 1991 ca o continuare a Serviciului de urbanism a Proiect București din perioada comunistă. În 2002, instituția și-a revizuit programul devenind Centrul de Planificare Urbană și Metropolitană București¹. Înființat și bugetat ca instituție subalternă Consiliului General al Municipiului București prin prevederile legale ale Legii nr. 215/2001 a Administrației Publice Locale, coordonarea centrului nu a fost însă lipsită de vicii și slăbiciuni administrative, cauzate mai ales de presiuni exterioare. Exemplul cel mai concludent este decizia de desființare - cu intenția privatizării - care însă nu s-a mai concretizat după 2010, lăsând orașul fără o structură de gestiune urbană. Drept urmare, considerăm că limitele administrative ale unui astfel de centru nu pot fi deținute pe moment în aceeași formulă, iar amploarea și importanța fenomenului implică susținere din partea mai multor factori de decizie, printre care amintim cancelaria prim-ministerială, care să propună o soluție alternativă pentru personalitatea juridică a acestui centru. Este important de semnalat că centrul propus ar trebui permanent actualizat cu activitatea entităților instituționale specifice și relevante pentru exercitarea funcțiilor urbane ale Bucureștiului.

Modelele capitalelor europene privind entitatea abilitată cu planificare urbană diferă de la țară la țară. Parisul funcționează cu ajutorul agenției de planificare APUR (Atelier parisiene d'urbanisme)², înființată încă din 1976 de Consiliul din Paris, cu impact asupra întregii zone metropolitane și prin care se asigură de continuitatea strategiilor de dezvoltare și de unitatea implementării lor.

Berlinul prezintă alt model de dezvoltare. Cu o istorie urbană particulară, dezvoltarea acestuia este coordonată de o structură specială deținută și gestionată de Senat³. La nivelul Germaniei există o entitate⁴ susținută de Ministerul de resort și care adună specialiștii și studii pentru dezvoltarea coerentă a statului pentru a trasa direcțiile de dezvoltare. În pofida împărțirii federale, Germania este un exemplu că ralierea la o viziune coerentă și unitară este posibilă, indiferent de specificul regiunilor.

Statele din Centru și Sud-Estul Europei funcționează de asemenea în baza activității de gestiune a unei agenții a primăriei, dar cu o doză considerabilă de atribuții și un grad satisfăcător de independență. Viena⁵ este gestionată de un departament de dezvoltare urbană din cadrul Primăriei. Dezvoltarea Budapestei este coordonată de BFVT LTD⁶, o organizație 100% a Municipiului cu o structură bine organizată și echipată corespunzător. În mod asemănător sunt gestionate și Sofia⁷ și Praga⁸. Regulamentele de funcționare și organigramele variază la rândul lor, fiind însă destul de cuprinzătoare pe marile domenii de interes: urbanism și arhitectură, mobilitate, resurse și investiții, construcții, estetică, eficiență energetică, politici de locuire, elaborare regulamente și relații cu publicul.

Merită atenție specială și soluționarea împărțirii administrative a diferitelor capitale europene. Predomină organizarea pe mai multe districte gestionate unitar, spre deosebire de modelul bucureștean format din șase sectoare cu o autonomie specială - ale căror primării nu țin cont de relațiile de vecinătate sau morfologia orașului și nu conlucrează - și o Primărie Generală slăbită. Bucureștiul reprezintă astfel un caz unic în Europa pentru lipsa de coordonare a dezvoltării care pleacă de la nivel administrativ.

Bucureștiul este o capitală europeană lipsită de zona metropolitană, deși este unul dintre motoarele principale de dezvoltare economică din sud-estul Europei. Această restricție se răsfrânge asupra modului de operare, cu impact în toate domeniile care în mod normal ar conlucra la o dezvoltare sustenabilă și integrată a orașului: dezvoltare urbană, mobilitate, economie, cultură, societate, comunitate, locuire etc.

Ca urmare a nevoilor urbane identificate prin experiența de breaslă, propunem o formă de funcționare a unei astfel de instituții cu impact la nivel municipal și național, așa cum o considerăm oportună și raliată la tendințele europene. Astfel, fără a avea pretenția unei forme care să acopere exhaustiv atribuțiile unei astfel de structuri, considerăm obligatorii următoarele capacități⁹:

- de a planifica spațiul teritoriului**, în mod strategic și coerent, ca suport și fundamentare a deciziilor privind dezvoltarea urbană (la termen și în mod transparent);
- de a corela reglementările urbane**: planuri de urbanism general, zonal și local, regulamente privind imaginea urbană, strategiilor și a planurilor de dezvoltare cu cerințele UE cu preîntâmpinarea factorilor de risc urban;
- de a coordona elaborarea studii de specialitate și cercetare de fundamentare** ca suport pentru regulamentele urbane (directă sau prin subcontractare);
- de a gestiona baza de date urbane**, actuale, actualizabile și interogabile;
- de a intermedia** întocmirea strategiilor, politicilor urbane și a proiectelor elaborate și asumate între diferiți agenți urbani (autorități, privați și societate);
- de a observa implementarea și impactul** politicilor publice: programe, proiecte, tactici, procese normativ-legislative;

- de a realiza o critică legislativă** în vederea asigurării unui cadru coerent de dezvoltare sustenabilă;
- de a informa și promovarea principiile sustenabile și culturii urbane**, cu bune practici și asigurarea interesului public;
- de a organiza prezentări și conferințe, informări publice și evenimente pentru creșterea educației în cultura urbană.**

Prin urmare, **Centrul are drept scop analiza și implementarea strategiilor și politicilor publice în vederea creșterii competitivității București - capitală europeană**, atât la nivelul teritoriului administrativ al municipiului București, cât și la nivelul teritoriilor de influență (posibila zonă metropolitană) și al sistemelor urbane pe care acesta le coordonează.

Posibile atribuții sub jurisdicția unui centru de acest tip:

- **elaborarea unei Legi a Bucureștiului**, care să rezolve lacunele, suprapunerile sau barajele administrative;
- **elaborarea Planului Urbanistic General (PUG)**, de la prima etapă a consultării publice până la predarea (la termen a acestuia), prin verificarea bazei de date, a procesului de colectare a datelor și a transparentizării etapelor de elaborare prin consultarea tuturor agenților urbani implicați; metoda actuală de a da consultării publice o variantă deja elaborată cu motivând modificări ulterioare face întregul proces greoi și nesustenabil;
- **analiza oportunității planurilor urbanistice zonale** (majoritar puternic derogatorii) pentru coerența dezvoltării urbane;
- **actualizarea PUG** prin corelarea bazei de date cu planurile zonale aprobate;
- **realizarea de documentații de urbanism și amenajarea teritoriului** coerente și cu informații corelate;
- **monitorizarea permanentă a dinamicii urbane**: analiză, diagnoză, prognoză, reglementări și regulamente de dezvoltare urbană, direcții de dezvoltare teritorială, studii de impact;
- **realizarea de studii interdisciplinare și proiecte prin identificarea și monitorizarea resurselor de dezvoltare urbană**: de patrimoniu imobiliar, de prestigiu, sociale, economice, financiare, funcțional-structurale, locuire, spații verzi, economie, geografie și alte resurse din patrimoniul cultural și natural sau specifice sectoarelor economice, industriale, creative, ca fundament al politicilor publice specifice;
- **regulamente particulare, strategii specifice** care să integreze prevederile legislației privind aspecte care țin de imaginea urbană, mobilitatea, planificarea și folosirea spațiului public;
- **consultanță de specialitate** către diferitele părți interesate: autorități publice, dezvoltatori, societate civilă;
- **coordonarea procesului de urbanismului participativ**, prin organizarea unei permanente informări publice și a consultării cetățenilor și a tuturor actorilor urbani co-interesați,
- **programe integrate de regenerare urbană** prin dezvoltarea programelor de dezvoltare comunitară, alocare de fonduri concentrate și implicarea tuturor agenților.

- **identificarea ofertei urbane și a obiectivelor strategice.**

De asemenea, acest tip de instituție este responsabilă de dezvoltarea aptitudinilor complementare celor de planificare precum gestiunea de date, asistența și monitorizarea proceselor normativ-legislative.

O instituție contemporană de dezvoltare urbană **va avea acces și va gestiona baza de date a orașului**, prin utilizarea unui sistem performant de prelucrare și integrare a datelor obținute de la alte instituții co-interesate. Acestea vor putea ulterior să devină suport pentru politicile publice coerente: sistem GIS al PUG, cartarea zonelor urbane precum și identificarea rezervei de teren, clădiri, obiective și spații publice în vederea derulării strategiilor de dezvoltare care să asigure interesul public.

Centrul va avea inclusiv **capacitatea, expertiza și suportul juridic** pentru a **asista diferite proiectele de arhitectură și urbanism**, precum și intervențiile de recuperare structurală, termică sau estetică. **Bucureștiului îi lipsesc în totalitate ghidurile de bună practică**, prin care să se prezinte soluții de intervenție la standardele de calitate optime, adaptate zonei climatice și caracteristicilor constructive ale clădirilor, cu accent pe calitatea climei interioare și pe prevederile directivei europene pentru reducerea emisiilor de carbon (e o directivă). **În acest sens, Bucureștiul are nevoie de o autoritate care să colaboreze cu alte centre europene de dezvoltare urbană pentru actualizarea procedurilor și metodologiilor de intervenție în oraș: planuri de recuperare/ regenerare urbană, planuri de dezvoltare integrate etc.**

O altă problemă care s-ar adresa acestui centru reprezintă **monitorizarea prin filtrul urbanistic al proceselor legislativ-normative**. În prezent, la nivelul Capitalei, lipsește o entitate care să identifice oficial și asumat lacunele sau incoerențele legislative, respectiv suprapunerile de reglementare. **Este nevoie de actualizarea și corelarea legislativă pornind de la principiul simplității, economicității și eficacității prin realizarea unor proceduri transparente**. În această direcție, este important de asigurat colaborarea dintre diferitele organizații și instituțiile statului, pentru dezvoltarea de metodologii pentru reducerea timpilor de așteptare, introducerea sistemelor online și posibilitatea de a extrage informații esențiale în timp minim, precum și obligativitatea de a respecta termenii de răspuns în privința avizelor/ autorizațiilor.

Ca breaslă, ne exprimăm dorința ca acest centru modern să fie capabil să asigure **menținerea unui nivel de profesionalism și formare profesională** adecvat echipelor de specialiști ai administrației și profesioniștilor privați. Promovarea **valorilor contemporan recunoscute** ale profesiilor implicate în dezvoltarea spațială va trebui să fie o prioritate și un mod de a educa publicul în vederea creșterii calității arhitecturii și culturii urbane. Avem nevoie de o structură care să asigure networking internațional, prin **organizarea** de simpozioane, conferințe, congrese, alte tipuri de manifestări științifice care să **asigure contacte profesionale permanente cu organizații similare**, cu organisme de proiectare / planificare spațială a teritoriilor urbane și extraurbane, ori cu structuri de analiză și decizie din domeniu, atât din țară, cât și din străinătate.

Ca formă de conducere, considerăm oportun modelul parizian prin formarea unui Consiliu de Administrație format din reprezentanți ai entităților juridice **implicați în dezvoltarea urbană: mobilitate, utilități, autorități de avizare și autorizare, controlul calității etc, corelat la activitatea grupurilor de lucru interministeriale**

existente, respectiv inter-instituționale adiacente Centrului.

În concluzie, este ultimul moment ca Bucureștiul să fie gestionat de o structură contemporană, imună la influențele politicii și arbitrarului provenit din lipsa de claritate a regulamentelor sau chiar de greutatea procesului de autorizare. Identitatea urbană aparte, colajul de clădiri și forța culturii informale sunt atuurile puternice ale acestui oraș, care are toate șansele să intre în lista orașelor competitive ale Europei. Indiferent de forma pe care alegem să o dăm acestui centru: de subsidiară a Primăriei București, a Consiliului Local sau a guvernului, este important să trasăm misiunile cele mai importante pentru a putea dezvolta un sistem coerent de planificare urbană, care în prezent este eliptic de orice formă de structură și metodologie. Vom aborda subiectul înființării acestui centru cu toate organizațiile profesionale interesate și îi invităm la dialog pe toți cei care resimt lipsa unei entități de planificare.

Totodată, ne dorim colaborarea cu profesioniști cu experiență în alte țări sau orașe, în vederea recrutării și formării unei echipe capabile de a face față provocărilor Bucureștiului. Cei interesați sunt invitați să contacteze filiala.

Le mulțumim doamnei Marinela Berza (directoare CPU/ CPUMB 2000 - 2006), domnului Gabriel Pascariu și domnului Liviu Ianăși de la APUR pentru discuțiile și ideile care au contribuit la realizarea acestui material.

1. <http://www1.pmb.ro/pmb/institutii/instpub/centruproiect.htm>
2. <http://www.apur.org> – APUR asistă planificarea spațiului public și este un instrument pentru politici publice la nivel de Paris și metropolă. Este condus de un Consiliu de Administrație format din reprezentanți guvernamentali, autoritățile locale și principalele agenții pariziene de transport și rețele publice. Misiunile sale sunt votate anual de un Consiliu de Administrație și funcționează pe baza unui program axat pe studii, observații și procesare de date pe care APUR le raportează celor din administrația sa. Programul său este ordonat pe 4 direcții de acțiune: (1) bază de date și analize, (2) studii pe 8 teme urbane: formă urbană/ mediu și rețele/ spațiu public și mobilitate/ societate/ condiții de viață și locuire/ economie, ocupația populației, real-estate, business, comerț și turism/ suport și consultanță pentru marile proiecte urbane/, (3) cooperări internaționale și colaborarea în teritoriu și (4) comunicarea între părțile interesate și publicul general.
3. <http://www.stadtentwicklung.berlin.de/planen/hauptstadt/dokumentation/en/fundament/entwicklungstraeger.shtml>
4. http://www.nationale-stadtentwicklungspolitik.de/NSP/EN/Home/home_node.html
5. <https://www.wien.gv.at/verkehr-stadtentwicklung/>
6. <http://www.bfv.tu/hogyan-mukodunk>
7. <http://policytransfer.metropolis.org/case-studies/sofia-city-development-strategy-sofia-i-and-ii>
8. <http://www.sofia.bg/tul.asp?napr=60> <http://www.sofia.bg/tul.asp?napr=98>
9. Lista atribuțiilor a fost realizată pe baza discuțiilor în cadrul Filialei Teritoriale București a Ordinului Arhitecților din România, alături de arh. Marinela Berza, ultima directoare a CPUMB și Gabriel Pascariu, președinte APUR.

① *Alexandra Stoica este arhitect, analist de informații în cadrul departamentului de legislație al Filialei Teritoriale București a Ordinului Arhitecților din România. Co-fondator al proiectului de regenerare urbană Calup, concentrat pe revitalizarea spațiilor nefolosite – www.calup.ro*

② *Bogdan Traian Bogoescu este arhitect, Membru al Comisiei Tehnice de Urbanism și Amenajarea Teritoriului din Primăria Municipiului București, Membru al Comisiei Naționale de Dezvoltare Teritorială a Ministerului Dezvoltării Regionale și Administrației Publice, fost Arhitect-șef al Capitalei. Vicepreședinte al OAR București – Legislație.*

Mihai Duțescu

RELATIA ARHITECTULUI CU ADMINISTRAȚIA PUBLICĂ

Am să fac un efort și am să evit pe cât posibil să alunec în anecdotă, satiră amară etc. deși m-aș simți ca peștele în apă – am să încerc, adică, să nu mă refer la șpăgi, la relații, combinații, în fine, povești care circulă frecvent între noi: „Băi, să vă zic ce mi s-a mai întâmplat cu aia de la 4...”. De la bun început trebuie spus că, dacă există toată această zonă obscur-conspirativă, e pentru că lucrurile sunt lăsate voite să se întâmple așa. Atât legislația ambiguă în anumite zone, cât și practica, procedurile de lucru din administrație, dar și din interiorul profesiei noastre sunt cele care au condus aici și conlucrează astfel încât lucrurile să nu se schimbe substanțial, ci doar să se adapteze și să apară de fiecare dată porțițe noi în hățșurile legal-administrative care țin de avizarea, autorizarea sau recepția unui proiect.

Am să mă refer, așadar, în mod previzibil, la exemple de bună practică din afară. Am două exemple punctuale: unul din Spania, altul din SUA.

În 2003 (acum 13 ani, atenție!) am lucrat în Barcelona într-unul din cele câteva sute de birouri de proiectare complet anonime, dar care făceau o arhitectură excelentă, mult peste ceea ce se întâmpla atunci în cele 3-4 birouri considerate a fi foarte bune din București. Îmi amintesc că în momentul în care doreai să demarezi un proiect, solicitai printr-un e-mail Primăriei datele inițiale despre teren. Într-un timp scurt, de ordinul a câteva zile, primeai în format electronic fotografii aeriene actualizate și la rezoluție înaltă, ridicări topografice vectorizate, plan de rețele, extras din regulamentul de urbanism aferent zonei, studiu hidro/geo etc. În fine, nu știi dacă erau fix astea, dacă nu mai era ceva în plus sau în minus, dar oricum lucrurile stăteau uluitor de bine și sper să apuc ziua în care să se implementeze astfel de proceduri și în România, ca în Barcelona anulul 2003. Mai departe, la depunerea documentației pentru obținerea Autorizației de Construire, relația cu Primăria era la fel de eficientă: nu exista practica aberantă a alergatului și colectării de avize de la fel de fel de instituții ale statului mai mult sau mai puțin competente tehnic, mai mult sau mai puțin îndreptățite să formuleze puncte de vedere pe marginea unui proiect și cu coordonare zero între ele. Exista doar relația cu o singură instituție, respectiv Primăria. Proiectul întocmit conform legii se depunea la Primărie, iar Primăria, în termenul legal, îl analiza și formula observații clare pe toate palierele: de la încadrarea în regulamentele urbanistice sau relația cu siturile protejate sau monumentele istorice, până la siguranța în exploatare, normele igienico-sanitare sau siguranța la foc. Odată primite și implementate acele observații în proiect, primeai Autorizația. Nu știi cum arăta organigrama Serviciului de Urbanism din Primăria Barcelonei, nu știi dacă existau specialiști angajați pentru toate aceste exigențe și competențe sau erau doar niște manageri de proiect care

contactau instituțiile publice de specialitate și apoi centralizau observațiile acestora. Nici taxele de autorizare ale unei clădiri nu știi cât erau, poate erau mai mari decât la noi și permiteau Primăriei să ofere servicii mai bune – însă lucrurile funcționau impecabil și arhitecții catalani se ocupau doar de proiectare și șantier, nu de discuții sinistre și umilitoare cu fel de fel de regii autonome și instituții și agenții și inspectorate.

Al doilea exemplu: am un prieten care locuiește în New York, un arhitect foarte bun, o minte teoretică excepțională dublată de talent pur, la care se suprapune experiența de lucru în medii ultracompetitive și pe proiecte multinaționale foarte complexe. În plus, e și genul workaholic, adică rupe tot în momentul în care se pune pe treabă. Îmi povestea de curând că încă mai are de dat nu știi ce examene, că face nu știi ce cursuri și trebuie să-și ia acreditări... deși locuiește și lucrează în SUA de mai bine de 15 ani. „Ce examene mai ai, l-am întrebat? Tot nu s-au terminat, nu ți-ai echivalat dreptul de semnătură?” Că, vorba aia, diploma de la „Mincu” e recunoscută peste tot... „Ba da, am drept de semnătură, mi-a zis, dar vreau să-mi fac firma mea și nu e deloc simplu.” „Adică?” „Păi, n-ai cum să-ți faci o firmă de proiectare așa, pur și simplu, doar dacă ești arhitect. Trebuie să faci niște cursuri care printr altele costă enorm, iar examenele finale pentru diferite trepte sunt pur și simplu foarte grele.” „Adică, ce cursuri?” am insistat. Cursuri de legislație, atât normative tehnice, cât și legislație propriu-zisă, dar mai ales proceduri de management ale firmei. În SUA, fiind o societate fundamental litigioasă, este obligatoriu să fii pus la punct cu chestiile astea când începi să lucrezi. Nu poți face un contract cum vrei tu, există reguli stricte. Nu poți avea o relație contractuală de lucru pe un proiect așa, orișicum, nu poți face predări de proiecte, finale sau parțiale, așa, orișicum. Sunt protocoale care trebuie respectate cu strictețe, pentru că altfel poți fi atacat pe cale legală. În fine, mi s-a părut oribil ce-mi spunea, dar după 24 de ore am mai chibzuit și mi s-a părut un lucru bun. Aș vrea să existe așa ceva și în practica noastră curentă, relații contractuale clar definite și impuse prin lege, relații de lucru controlate prin lege, atât cu autoritățile publice, cât și cu cei care alcătuiesc ecuația unei investiții în domeniul construcțiilor: subcontractanți, colaboratori, constructori, consultanți, manageri de proiect și, desigur, clienți. Munca noastră ar fi mult mai bine reglementată și produsul muncii noastre mai protejat. Posibil să existe și efecte nedorite (limitarea excesivă a atribuțiilor arhitectului, de exemplu), dar nevoia unei salubrități a mediului profesiei noastre mi se pare în acest caz absolut necesară.

① Mihai Duțescu (n. 1979, Alexandria – www.dutescu.ro) este arhitect și lector la UAUM București. A publicat în 2010 volumul de poezie „Și toată bucuria acelor ani trști” – distins cu premiile „Iustin Panța” și „Mihai Eminescu” pentru debut. În 2014 revine cu „Franceza, un avantaj”, respectiv „Uranus Park”, un roman realist despre jungla imobiliară a Bucureștiului la începutul anilor 2000, pentru care a primit premiul „Tânărul prozator al anului” în cadrul Galei Tinerilor Scriitori 2015.

Victoria-Marinela Berza

WHOOOPS!
UPS... UPSSS-B

... UNITATEA DE PLANIFICARE SPAȚIALĂ STRATEGICĂ A BUCUREȘTIILOR

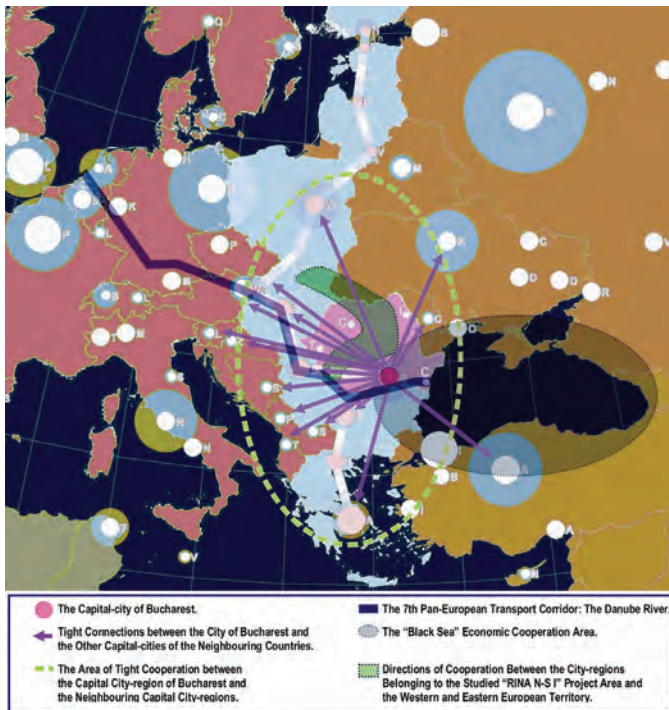
Inconsecvența proceselor de dezvoltare urbană, incoerența funcțională și spațial-configurativă din teritoriile ce aparțin sistemelor urbane ale Bucureștilor (municipiul București, Zona metropolitană București, sistemul național de așezări umane), componente ale teritoriului european și global, impun o intervenție sub semnul urgenței ~ înființarea unei entități instituționale cu rol de coordonare strategică a dezvoltării spațiale a orașului-capitală a României. Ordinul Arhitecților din România, Filiala București, a solicitat arhitectei Victoria-Marinela Berza acest construct instituțional, capabil să resuscite organismul bolnav al orașului și să-l plaseze pe o traiectorie de evoluție sustenabilă.

Să explic titlul? ... mai este, oare, necesar?

Nu cred. Știm, fiecare dintre noi, cum reacționăm când suntem surprinși, cu atât mai mult când devenim conștienți în al 13-lea ceas, de dezastrele pe care le-am provocat. Și care-și întorc efectele împotriva noastră, în ultimă instanță.

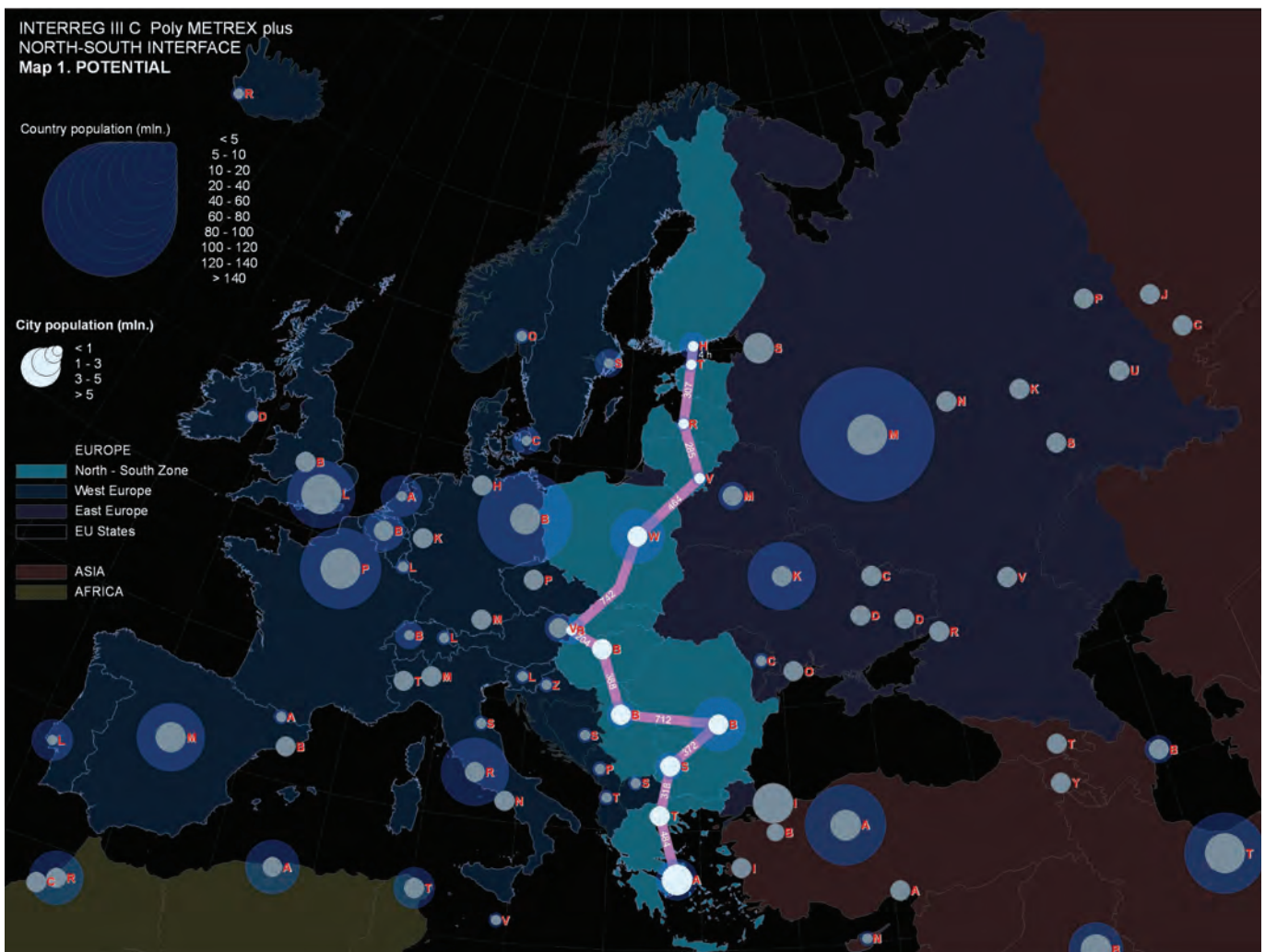
Da, orașul este mediul nostru de viață, ne străduim să-l facem confortabil. Dar el, Orașul, este un organism viu, ca și noi: se naște, crește, se îmbolnăvește, dar se poate recupera... sau nu... și atunci moare. Orașul poate îmbătrâni și... sfârși... Ori se poate transforma în "pasăre Phoenix", regenerându-se și renăscându-se ciclic.

Instituția proiectată trebuie să gestioneze informația implicată în dezvoltarea sustenabilă a Bucureștilor, raportând-o la cele **trei funcții urbane fundamentale** pe care acesta le îndeplinește - cea de **așezare umană**, cea de **metropolă europeană** și cea de **oraș-capitală europeană**; aceste roluri se exercită în teritoriile de referință corespunzătoare, respectiv: teritoriul administrativ al municipiului București; teritoriul **de facto** (dar nu și **de jure**) al Zonei Metropolitane a Bucureștilor; și teritoriile corespunzătoare sistemelor urbane în care Bucureștiul își exercită rolul de oraș-capitală a României (îndeosebi sistemul național românesc al așezărilor umane și sistemul urban al capitalelor europene).



Proiect UE-METREX: INTEREG IIIC – PolyMETREXplus RINA 18 (2007); capitol Bucharest / Bucharest City, Bucharest City Region, Bucharest Transnational, autor Dr. Arch. Victoria-Marinela Berza¹.

Dintru început este necesară evidențierea acestei grave disfuncționalități în planul managementului strategic: responsabilitatea deciziilor administrative în cele trei teritorii de referință este fracturată, fiind implicate entități instituționale diferite, care, în cazul municipiului București, nu cooperează adecvat în gestiunea datelor și nici în dezvoltarea sustenabilă a orașului. Constructul instituțional dorit, implicat în administrarea strategică, sustenabilă a Bucureștilor, trebuie, o.b.l.i.g.a.t.o.r.i.u., să fie **de utilitate publică**, apărând interesul public comunitar pe termen lung și foarte lung – plasându-se, astfel, în afara jocurilor de interese și compromisuri pe care le implică competiția din terenul pieței libere; activitatea trebuie să se desfășoare într-un cadru multidisciplinar și interdisciplinar, dar și **interdepartamental și interministerial** (realizându-se, astfel, coerența acțiunilor și deciziilor în palierele teritoriale - la **microscară, mezoscară și macroscară**).



Denumirea acestei instituții ar putea fi „Unitatea de Planificare Spațială Strategică a Bucureștilor”, abreviat: UPSS-B. Proiectul prezintă Organigrama și Statul de funcții, precum și un buget estimativ necesar înființării acestei instituții și funcționării sale în primul său an de activitate.

Municipiul București trebuie administrat pe principiul **sustenabilității**, ținând cont de cele trei roluri pe care le exercită în sistemele urbane din care face parte – orice altă abordare n-ar face decât să amplifice disparitățile și disfuncționalitățile existente, conducând la scădere de atractivitate a orașului, la pierdere de populație activă, competentă și competitivă.

Oare suntem conștienți că o perspectivă incoerentă a dezvoltării spațiale ar conduce la eliminarea șanselor de viață decentă pentru toți actorii urbani? ...ba, chiar, către **degradarea galopantă, până la colaps, a capitalei României?** Cine și-ar putea dori, conștient fiind, să “ucidă” orașe?

Ca și noi, oamenii, orașul are trup, suflet, spirit, are personalitate, memorie și o logică proprie. Și mai are nevoie de interacțiune. Și de armonie.

Orașul are nevoie de comunități umane responsabile pentru a deveni pasăre Phoenix.

Omul are nevoie de oraș pentru a gestiona sustenabil resursele planetei. Aceste două organisme pot trăi în simbioză.

Ori... nu vor mai exista.

Deloc.

1. Sursa: Proiect UE-METREX: INTEREG IIIC – PolyMETREXplus RINA 18 (Representative Interregional Networking Activities -18) – North-South Interface: SPATIAL VISION (Athens, Thessaloniki, Sofia, Bucharest, Warsaw, Vilnius, Helsinki (2007); capitol Bucharest / Bucharest City, Bucharest City Region, Bucharest Transnational, autor Dr. Arch. Victoria-Marinela Berza – on behalf of the Interdisciplinary Centre for Advanced Research on Territorial Dynamics, University of Bucharest, Romania; Editor: Arch. Douglas Gordon – City of Helsinki, City Planning Department, Strategic Urban Planning Division; Helsinki, Finland

2. Studiul Direcții, sensuri și intensități de dezvoltare a Bucureștilor, versiunea I (1993-1998), Institutul de Arhitectură „Ion Mincu” și Echipa multidisciplinară coordonată de către Arh. Victoria-Marinela Berza - Centrul de Proiectare Urbană al C.G.M.B.

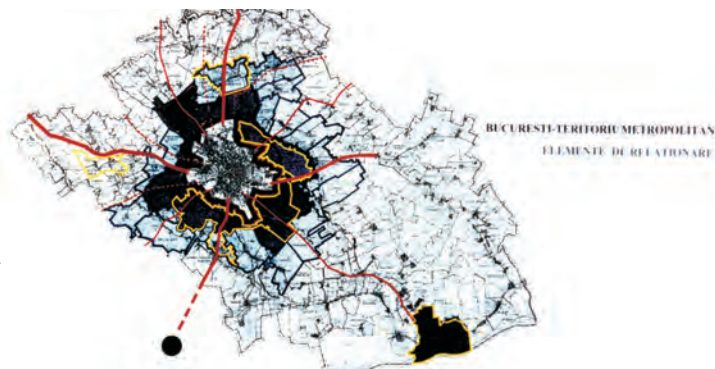
3. Proiect Unitatea de Planificare Spațială Strategică a Bucureștilor, al Ordinului Arhitecților din România, Filiala Locală București (februarie-aprilie 2016) - propunere Organigramă; Autor: Dr. Arh. Victoria-Marinela Berza.

4. Rețeaua amplasamentelor de importanță strategică din teritoriul administrativ al municipiului București - Studiul Zonificare Fiscală (2003) al Centrului de Planificare Urbană și Metropolitană București; Autor: Arh. Victoria-Marinela Berza.

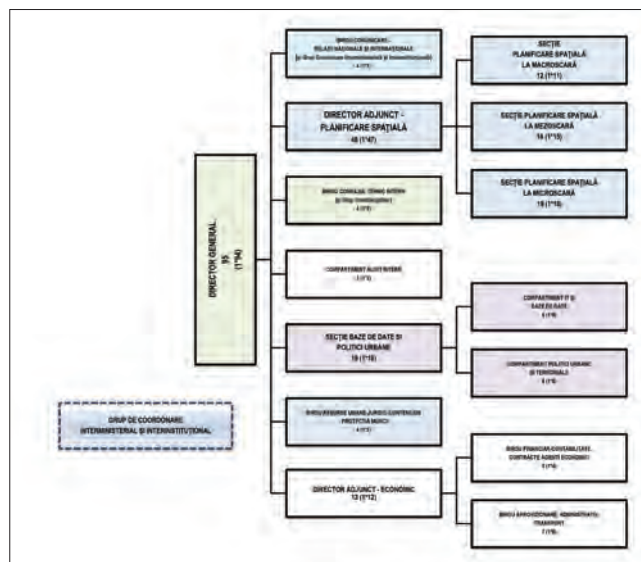
Victoria-Marinela Berza este arhitect, conferențiar universitar la Facultatea de Arhitectură a Universității „Spiru Haret”. Specializată în urbanism și planificare spațială strategică, are o experiență profesională de peste 30 ani. În perioada ianuarie 2000 – noiembrie 2006 a fost directorul Centrului de Planificare Urbană și Metropolitană București (inițial Centrul de Proiectare Urbană București).



Rețeaua amplasamentelor de importanță strategică din teritoriul administrativ al municipiului București⁴.



Studiul Direcții, sensuri și intensități de dezvoltare a Bucureștilor, versiunea I (1993-1998)².



Proiect Unitatea de Planificare Spațială Strategică a Bucureștilor (februarie-aprilie 2016)³, propunere Organigramă.

Valeriu Stoica

LIBERTATE, PROPRIETATE ȘI LIMITELE LOR URBANISTICE

Din perspectivă juridică, lumea este organizată în două mari categorii: persoane și bunuri, iar acestea din urmă se împart în imobile și mobile. În mod tradițional, bunurile imobile, adică în principal, terenurile și construcțiile, au avut un regim juridic complex, în raport cu valoarea lor economică și cu funcția lor socială. Chiar dacă, în perioadele modernă și postmodernă, au apărut bunuri mobile cu valoare foarte mare (cum sunt navele și aeronavele), totuși terenurile și construcțiile au în continuare o poziție privilegiată în sfera bunurilor, reglementarea lor juridică fiind din ce în ce mai bogată și mai complicată.

Consecința este că, deși dreptul de proprietate asupra construcțiilor și imobilelor este, în egală măsură, o expresie a libertății persoanei și un instrument de protecție a acesteia, multiple norme juridice din diferite ramuri de drept tind să restrângă, din rațiuni care țin fie de interesul public, fie de interesul privat, spațiul de exercitare al acestui drept și libertatea persoanei.

Interesul public este accentuat, mai ales în cazul terenurilor, care alcătuiesc împreună teritoriul fiecărei comunități locale, precum și teritoriul național, întrucât acestea se află sub incidența unei duble puteri.

Ca element indispensabil pentru organizarea oricărui stat, teritoriul este reglementat prin norme de drept public (în principal, de drept internațional public, de drept constituțional și de drept administrativ). Puterea de stat și suveranitatea se exercită asupra teritoriului. De asemenea, întrucât există o împărțire administrativ-teritorială, asupra fiecărei unități administrativ-teritoriale (județ, municipiu, oraș, comună) se exercită autoritatea unei anumite comunități locale, prin organismele sale de conducere.

Asupra fiecărui teren determinat prin limite, mai mult sau mai puțin precise, există însă și un drept de proprietate, publică sau privată, care aparține unei anumite persoane

(un simplu individ sau o persoană juridică). Or, încă din dreptul roman, dreptul de proprietate a fost înțeles ca o putere – dominium – asupra bunurilor, în primul rând asupra terenurilor.

Ca urmare, autoritatea de drept public – care se exercită, în formă guvernamentală sau administrativă, asupra teritoriului național sau asupra teritoriului unei comunități locale – interferează cu puterea, care este dreptul de proprietate privată sau dreptul de proprietate publică asupra terenurilor, fără a se confunda cu aceasta.

Organizarea sistematică și amenajarea teritoriului și necesitățile urbanismului la nivel național și la nivel local, aspecte care țin de interesul public, îndeamnă legiuitorul să adopte reglementări prin care stabilește anumite limite ale exercitării dreptului de proprietate privată asupra terenurilor și, implicit, asupra construcțiilor.

• Legea nr. 350 din 6 iulie 2001 privind amenajarea teritoriului și urbanismul cuprinde regulile generale în această materie. Conform art. 1 din această lege, „Teritoriul României este parte a avuției naționale de care beneficiază toți cetățenii țării, inclusiv prin gestionarea proceselor de dezvoltare prin activitățile de amenajare a teritoriului, urbanism sau de dezvoltare urbană durabilă ale autorităților publice centrale și locale”.

Dincolo de regulile generale care stabilesc competențele organismelor naționale și locale în domeniul amenajării teritoriului și al urbanismului, acest act normativ cuprinde dispoziții privind certificatul de urbanism, documentațiile de amenajare a teritoriului și documentațiile de urbanism. Documentațiile de amenajare a teritoriului includ planul de amenajare a teritoriului zonal și planul de amenajare a teritoriului județean, iar documentațiile de urbanism care au ca obiect localitățile urbane și rurale includ planul urbanistic general și regulamentul local aferent acestuia, planul urbanistic de detaliu.

Dreptul de proprietate privată și dreptul de proprietate publică asupra terenurilor trebuie să se exercite cu respectarea restricțiilor cuprinse în aceste documentații de amenajare a teritoriului și de urbanism, precum și a restricțiilor cuprinse în Legea nr. 50/1991 privind autorizarea lucrărilor de construcții.

Aceste reglementări alcătuiesc nucleul dur al regimului juridic, specific terenurilor și construcțiilor, ele fiind completate cu numeroase alte norme juridice, primare sau secundare. În ce măsură asigură acest regim juridic echilibrul necesar între interesele private și interesul public, între puterea suverană asupra teritoriului și dreptul de proprietate privată asupra imobilelor? Este posibilă o aplicare înțeleaptă a acestor reglementări legale, astfel încât să fie estompate contradicțiile și lacunele existente? Cât mai rămâne din libertatea persoanei și câtă siguranță mai oferă dreptul de proprietate imobiliară? Pot urbanistii și arhitecții să sistematizeze în mod armonios localitățile urbane și rurale, respectând criteriile funcționale și estetice? Dificultatea de a răspunde la aceste întrebări este dublată de incertitudinea care persistă în România, din cauza absenței unui sistem integrat de cadastru și de carte funciară.

Dar oricât de mari ar fi vulnerabilitățile dreptului de proprietate imobiliară, ele nu fac imposibilă gândirea unei strategii coerente, care să îmbine haina juridică și conținutul urbanistic.

Este o misiune necesară pentru a restabili echilibrul dintre două valori foarte importante: libertatea și siguranța persoanei.

Valeriu Stoica este avocat și profesor de drept civil la Facultatea de Drept a Universității București; politician activ, fost Ministru al Justiției, fost Viceprim Ministru al României.

ASPIRAȚIA DE CIVILIZAȚIE URBANĂ A BUCUREȘTIULUI DEPINDE DE PERFORMANȚA CENTRULUI DE PROIECTARE URBANĂ

Interviu cu Adrian Bold, Arhitectul-șef al Capitalei

Constantin Hostiuc: Ordinul Arhitecților din România, Filiala București mai ales, vede în Centrul de Planificare Urbană, CPU, un instrument vital pentru buna desfășurare a practicii urbanistice în Capitală. O să vă rog, deci, să începem cu o definire ideală a ceea ce ar trebui să fie CPU.

Adrian Bold: La modul ideal, CPU ar trebui să fie o instituție cu un grad mare de autonomie, dar în același timp strâns legată de interesul public. Necesitatea ei vine tocmai din lipsa unei asemenea instituții municipale de planificare urbană, care să facă un serviciu astăzi absent în acest domeniu. O planificare urbană care a dispărut de la începutul anilor 1990, odată cu orice concepție de planificare economică și din toate punctele de vedere, rămânând embrionar în acest Centru de Proiectare Urbană, cum se numea la început, după care numele a devenit „Centru de Planificare și Proiectare Urbană”, care a preluat o parte din sarcinile de planificare de la Proiect București (și, într-o măsură, chiar și concepția de proiectare urbană de acolo).

C.H.: Percepția comună legată de CPU este că el ar trebui să se ocupe sau se ocupă doar de proiectele mari și foarte mari care privesc orașul. E corectă această „definiție”, sau, în realitate, el se are în atribuții și bucărtăria mai mică, a detaliilor?

A.B.: CPU se ocupă sau ar trebui să se ocupe de toate proiectele care sunt prioritare pentru oraș. Însă rolul lui cel mai important ar fi, în primul rând, servirea interesului public (și aici vom detalia imediat), iar în al doilea rând, el se ocupă de proiecte la o scară suficient de cuprinzătoare încât să asigure echitatea actului de urbanism. Vorbim, indirect, de o lege care în decursul anilor a involuat, a devenit din ce în ce mai inadapată condițiilor urbanistice actuale ale Bucureștiului, în sensul că în momentul de față, practic, proiectarea urbană inițiată de proiectanții privați se rezumă la un singur teren, așa cum se poate vedea în prezentările de la Comisia de Urbanism. Un astfel de urbanism de parcelă nu poate să ajute orașul, pentru că prin definiție proiectarea urbană trebuie făcută pe un teritoriu suficient de mare ca să poată fi luat în considerare ansamblul problemelor și nu detaliul; nu interesul unui dezvoltator sau al unui proprietar de teren ar trebui să primeze, chiar dacă el este un interes licit – sau, cel puțin, acest „oportunism” particular ar trebui să fie bine temperat de interesul public, care înseamnă aer, soare, lumină, servicii publice. Vedem că pe multe teritorii, proprietarii, în ciuda faptului că dețin terenuri mari, refuză să traseze străzi pe

propriile loturi. Acest refuz este de neconceput într-o societate civilizată, pentru că strada, într-un oraș, nu este numai un suport pentru deplasarea mașinilor – ea înseamnă alimentare pentru toate utilitățile publice (apă, gaze, canal, telefonie, curenți slabi, internet ș.a), asigură posibilitatea de evacuare a gunoierului, permite circulația mașinilor de intervenție și, în cele din urmă, face posibilă și desfășurarea în bune condiții a transportului public, presupune și un iluminat public, adică tot ce dă semnificație unei vieți în oraș.

CPU între nevoi, comunicare și politică

C.H.: Mulțumim pentru detalieri și precizări – între specialiști, ele se presupun de la sine înțelese, dar pentru cei mai mulți dintre oameni aceste „funcțiuni conexe” sunt numai presupuziții, bănuieli, aproximări: drumul este un asfalt pe care mașinile și tramvaiele circulă. Văd aici, din păcate pentru profesioniștii arhitecturii și urbanismului, o mare lipsă de comunicare directă și corectă cu cei cărora aceste bune intenții li se adresează. Cred că dacă oamenii ar fi mai clar, mai simplu informați despre toate aceste „laturi ascunse” ale disciplinei dezvoltării orașului, atunci, în cunoștință de cauză, măcar nu s-ar opune inutil unor intenții sau propuneri, lucru care se întâmplă atunci când o anumită cerință sau necesitate nu este înțeleasă sau este greșit înțeleasă, ceea ce cred că este chiar și mai rău. Omul de rând, care nu e dator să fie un specialist în acest domeniu, știe că undeva la Primărie sau alături de Primărie există ceva ce se numește CPU, dar nu înțelege „la ce e bun” sau „cum se folosește” această instituție.

A.B.: Aici cred că foarte important este rolul politicului, care ar trebui să concilieze diversele opinii contradictorii ale cetățenilor. Politicul trebuie în același timp să culeagă, să colecteze dorințele și aspirațiile comunității și să le traducă în proiecte fezabile pentru oraș; altfel, orașul nu va deveni decât un haos de diverse revendicări sau pretenții individuale. Dar orașul nu e deloc doar suma proprietarilor de teren: el e un organism foarte complex, la a cărui evoluție participă toți acești cetățeni, ca și instituțiile.

C.H.: Apropo de viziune – îmi amintesc că la o discuție privind viitorul bulevard Uranus, ați adresat Comisiei și celor prezenți o întrebare elementară și fundamentală, răspălită de toată audiența cu o tăcere de cea mai bună calitate: care este vocația, definiția părții aceleia de oraș, atunci atacată de o intervenție majoră? Mi s-a părut atunci, din păcate

pentru toți cei prezenți, evidența unei clare lipse de perspectivă, vizibilă la cel mai înalt nivel profesional: eram în situația în care nu exista un interes particular, ci, tocmai, acolo ar fi trebuit să primeze o viziune a statului, politicului, profesioniștilor. Acum, după aproape 8 ani de la acea întrebare, s-a mai schimbat ceva? Știm „încotro ne îndreptăm”?

A.B.: Să nu uităm și că Bucureștiul este un oraș cu totul atipic în rândul „cetăților” europene, aceasta și datorată faptului că transformarea sistemului socialist într-unul de piață s-a făcut cu instrumente dramatice. Astfel au apărut în oraș suprafețe mari de teren cu un grad mare de incertitudine din punctul de vedere al proprietății – aceste loturi nu au ajuns la proprietari capabili să devină și dezvoltatori și atunci s-a produs un circuit de vânzare-cumpărare a terenurilor care, în final, a avut rezultate mai mult speculative decât de ordinul dezvoltării urbanistice. În al doilea rând, structura urbană a Bucureștiului este preponderent rurală, dezvoltarea ei nu s-a făcut plecând de la un nucleu intens urbanizat, cum a fost cazul altor orașe europene (nu s-a pornit de la o structură auto-conținută care, undeva în secolul XIX, și-a desființat zidurile cetății, fortificațiile, s-a extins și s-a definit imediat printr-o centură a orașului, ca la Viena). Toate aceste intervenții autoritariste de pe la 1850-1870 au condus la orașe, la așezări urbane cu trăsături pe care le apreciem: coerență a fronturilor, parcelare compatibilă cu structura unui oraș, față de un București care are încă terenuri foarte înguste, lungi, unele cu destinație agricolă, indistincte formal (crosă, stea etc), care nu pot să genereze volume construite coerente în oraș. Probabil acesta un foarte mare motiv de nemulțumire pentru toată lumea, dincolo de intensitățile de folosire, de înălțimea construcțiilor șamd. Așa că, apropo de întrebarea pusă altădată – încă nu ne e clar nouă, cetățenilor, ce vrem de la acest oraș și cum vrem să trăim în el. Și dincolo de vocația lui generală, vorbim și de o vocație „pe cartiere”. A fost și un subiect de discuție cu elaboratorii PUG – dacă nu am putea, cel puțin pentru anumite zone, să încercăm să stabilim care este vocația de dezvoltare a unui loc, a unui cartier, a unei zone mai mari din oraș.

„În cartier la tine, în cartier la mine...”

C.H.: Din păcate pentru noi și pentru acest subiect, încă nu am întâlnit până acum doi oameni (arhitecți sau nu), care să se pună de acord nici măcar cu ceea ce am putea numi „cartier”, afară cel mult de realitățile „tradiționalizate” – ni se pare firesc să se vorbească despre „Cartierul Cotroceni” sau „Cartierul Sălăjan”, numai că aceasta se petrece într-un mod vag, pentru că nimeni, pentru moment, nu ar putea spune „cartierul cutare începe de aici și se termină aici”, în sensul în care o definiție afectivă sau istorică s-ar și suprapune peste o delimitare administrativă funcțională.

A.B.: Poate nici nu are nevoie „cartierul” de o definiție administrativă foarte precisă, poate că el este asimilat în cultura urbană și nu trebuie neapărat încadrat într-un regulament. Un cartier cum e Cotroceniul se autodefineste: găsim aici construcții în general individuale sau colective cu puține apartamente, o preponderență a plantației, zone de curți, străzi liniștite, toate acestea undeva în centrul orașului. Să nu uităm că pe lângă multele trăsături conexe cu valențe negative ale Capitalei (lipsa unor intervenții autoritariste la finele sec. XIX, structura rurală pe care se dezvoltă în continuare Bucureștiul, în lipsa unor operații masive de re-lotizare în unele zone care nu au fost niciodată construite), orașul acesta are o trăsătură foarte interesantă care aproape că nu mai există în niciun alt oraș european – prezența cartierelor rezidențiale moderniste, de tip Cotroceni, Primăverii sau Aviatorilor în zona lui centrală. Și aceasta s-a petrecut tocmai pentru că acolo s-au format bulevarde, fronturi cu construcții, cu înălțimi de 6-7 etaje, în vreme ce zonele rezidențiale cu case mici au fost împinse undeva spre suburbii, în zona periurbană, dar nu în Centru. Ori, calitatea vieții și densitatea mică pe care o asigură un asemenea cartier-grădină, care după mine ar

fi matricea urbană de dezvoltare a Bucureștiului, ar trebui conservată cât se poate de mult și nu distrusă, așa cum se întâmplă prin apariția unor blocuri de locuințe colective în zone de parcelare mică – pentru că niciodată un bloc cu multe apartamente nu se va potrivi unei parcele de 300-500mp și nicio transformare prin acumularea mai multor loturi pentru a se construi mult nu justifică această modificare a calității cartierului. Odată încheiate aceste „dezvoltări”, niciuna dintre proprietăți nu va mai avea valoarea inițială.

C.H.: Discutând în continuare despre cartier, ar fi utilă, totuși, un fel de cartare a zonelor care au o caracteristică dominantă comună, iar asupra acesteia ar trebui să nu se intervină sub niciun motiv. Definim cartierul astfel, calitativ și momentan, ca o treaptă, ca o etapă în conturarea viitoare clară a entității lui – pentru că dacă se va pune problema unei intervenții în interiorul cartierului, atunci el are nevoie certă de trasări și delimitări, atât intelectuale, cât și fizice, concrete.

A.B.: Aceste caracteristici dominante corespund, în general, zonelor protejate. Majoritatea locurilor care sunt cuprinse în ceea ce numim zone protejate sunt aceste cartiere de tip grădină – în zona Aviatorilor, Cotroceni, Domenii. Pentru acestea s-au făcut niște studii de cartare care să precizeze exact care sunt construcțiile ce nu pot fi demolate sau pe care se poate interveni, care pot fi amplificate și, în final, cele care sunt nocive și care sunt chiar posibil de demolat. Această operație s-a făcut în cadrul a 4 culori principale: cele 12 zone protejate și cartate în acest fel au fost supuse în 2008 aprobării Consiliului General și acest act este un instrument foarte important de păstrare a calității și trăsăturilor acestor cartiere. Din păcate, după 2008 și până azi nu s-a mai făcut absolut nimic, și nu putem să nu ne gândim că intenția inițială era să cartăm toate cele 98 de zone protejate; iar dacă nu vom asigura acestor zone un statut special, nu le vom mai putea denumi zone protejate.

Lege și Patrimoniu, PUG și CPU, PUZ-uri derogatorii

A.B.: Sigur, era tot o reacție la ceea ce se întâmpla în oraș, pentru că, pe baza unor subterfugii date de Lege (Legea s-a schimbat... dar până azi nu s-a schimbat!) se puteau multe – această lege nu este un suport real pentru o dezvoltare urbană, și oamenii trebuie să înțeleagă că Administrația poate să facă orice în afară de a încălca Legea. Ori, dacă Legea e proastă, orașul se va dezvolta prost. Ce i-ar trebui acestei Legi? În primul rând, o definiție esențială, așa cum există în Codul Urbanismului din Franța sau în Codul Federal din Germania și în Legea Urbanismului din Marea Britanie, care să spună un lucru esențial: că teritoriul unei localități și teritoriul național este Patrimoniul comun al acelei colectivități, și atunci interesul individual trebuie subordonat, fie că ne place, fie că nu, interesului colectiv al Statului.

C.H.: Revin, prin Patrimoniu, la CPU, care printre atribuțiile pe care ar trebui să le aibă, ar număra-o și pe aceasta – gestionarea Patrimoniului Municipality. Dar, de fapt, ce s-a întâmplat cu acel CPU, chiar așa, subnutrit cum sugerați că era prin 2006 – s-a desființat în acel an?

A.B.: Nu, el a continuat să existe până în 2008, după care chiar nu mai știu care i-a fost soarta. Se pare că a fost transformat într-un simplu serviciu de proiecte urbane – cu mai puțin oameni, cu mult mai puține atribuții și, evident, cu rezultate mai puține, pentru că rolul CPU ar fi trebuit să fie chiar elaborarea PUG-ului, o întreprindere extrem de serioasă în toate reglementările ei. Căci e bine de știut că PUG nu înseamnă numai reglementările urbane sau planșa pe care o afișăm noi pe pereți, care acoperă toată Capitala, nici planul de UTR-uri și nici chiar regulamentul de urbanism. Înseamnă o analiză extrem de profundă a întregii realități descrise de aceste componente. Dacă ne uităm înapoi pe PUG-ul din 1997, o seamă întregă de obiective și de strategii nu au prea fost urmărite coerent, ca să nu zic

că multe dintre acestea au fost complet ignorate. Degeaba vorbim de întărirea atractivității orașului București, atâta vreme cât marile proiecte care însemnau în principal proiectele abandonate de pe vremea socialismului, cum este cel cu Casa Radio sau cu Esplanada au fost, să zicem incorect manageriate sau deviate de la scopul lor important, culmea, nu de către instituția Primăriei, ci de către instituții ale Statului, de către Guvern. Terenurile au trecut în Administrarea Ministerelor, care nu au găsit altceva de cuviință decât să le scoată la licitație, pe un program sau pentru un scop neprecizat. Fiecare investitor putea să vină cu propria lui ofertă – unul producea un parc de distracții, altul un cartier de blocuri de birouri, fără acea aspirație de civilizație minimală, măcar (până la urmă, orașul reprezintă materializarea unei aspirații de civilizație a locuitorilor săi): până nu vom avea această aspirație de evoluție, de civilizație, orașul nu-și va produce niciodată construcțiile care dau, azi, imaginea Parisului, Vienei sau Barcelonei.

C.H.: Dar știți că vechiul PUG a fost destul de criticat, mai ales printre arhitecți, în principal pentru vina de a fi fost un PUG esențialmente retrospectiv, fără idei majore de dezvoltare. Ar fi fost rezultatul unei munci de „recapitulare”, în ideea în care se trecea pe „hartă” cam tot ceea ce era, se listau stări de lucruri ce erau juxtapuse pe un cadru-schemă, dar fără o idee majoră sau un set de idei secundare care ar fi generat sau susținut o idee-forță de dezvoltare.

A.B.: Cred că e un comentariu al unor indivizi care nu au citit niciodată PUG-ul în totalitate. Pentru că dacă ne uităm numai la planul cu zonificarea funcțională, sigur că pe atunci era imperios necesar ca toate suprafețele ocupate de fostele industrii comuniste să fie „ținute” în acea culoare brown-elias, pentru că în caz contrar, ele își încetau activitatea, dacă le-ai fi trecut sub altă funcție, în ideea că se vor reconverti în baza unui PUZ conceput special pentru acea zonă. A doua acuza care vine odată cu lipsa de viziune, de strategie a PUG-ului, vine tocmai de la aceste planuri urbanistice (re)clamate ca derogatorii. Însă rolul unui PUZ este, tocmai, să creeze ordine și nu dezordine în țesutul orașului. Faptul că ele sunt făcute prost sau că au fost aprobate o mulțime de PUZ-uri în neconcordanță cu PUG-ul și unele dintre ele așa spune nici măcar cu Legea, nu înseamnă că aceste excepții generează regula. PUZ e prevăzut și în Lege ca obligatoriu pentru zonele centrale protejate sau pentru zonele de reconversie, dar scopul lui este să creeze integrare în oraș, nu dezintegrare.

Un Patrimoniu dezbinat, reconstituiri și... constituiri

C.H.: Reiau, poate obsesiv, ideea unei entități administrative care să administreze orașul, apropo și de ideea retrocedărilor, de care aminteați – și îndrăznesc să spun că mie, ca simplu cetățean al orașului, mi se pare absolut halucinantă ideea unei / unor retrocedări după 25 de ani (ai uitat, pur și simplu, în tot acest timp, de o moștenire de 20 de milioane de Euro?) atunci când în alte țări, în Germania, de pildă, s-au dat foarte clar termene-limită ale solicitărilor de retrocedare. Avem, ca urmare a unei sume de imprecizii și indecizii, un Patrimoniu cu totul aproximativ, dacă nu, uneori, de-a dreptul necunoscut.

A.B.: Din câte știu eu, numai Cehia a procedat la fel ca noi, la retrocedarea în integritate a proprietăților. Dar lucrul s-a făcut în condiții foarte limitate, așa cum s-a procedat în cazul fostei Germanii de Est. Ungaria a restituit sume de bani în schimbul proprietăților (în limita a 100.000 USD, dacă-mi amintesc corect). În ce ne privește, nu știu dacă se poate întoarce înapoi ceasul istoriei cu 50 de ani – lucrurile s-au schimbat uneori fundamental, anumite terenuri se găsesc în parcuri ori au fost amenajate în acest răstimp, alte terenuri se găsesc acum în mijlocul străzii... Nu mai poți crea un oraș, azi, ca un palimpsest – adică să razi, să radiezi o întreagă stare de lucruri ca să reconstruiești orașul din 1947. Pe de altă parte, și mai grav, e că sub sloganul care a devenit între timp drapelul demagogic al „reparației moral-istorice”, s-au strecurat cele mai multe cazuri de constituire, nu de reconstituire a unor proprietăți, chiar în locuri în care este dovedit că nu au existat proprietăți private niciodată. Avem proprietăți până și în Parcul Herăstrău, acolo unde știm foarte bine că încă din 1912, efort incununoscut mai apoi de Operațiunea Luna Bucureștilor din 1935–1938, terenul parcului

a fost achiziționat în totalitatea lui de către Municipiul București, plătindu-se o grămadă de bani, ca să ne găsim acum în situația în care apar zeci de proprietari făcuți sau apăruiți peste noapte, prin diverse Legi care, după părerea mea, sunt total neconstituționale: fiecare echipă de ospătari din câte un restaurant a devenit proprietară nu peste activitatea restaurantului, nici măcar peste restaurant, dar peste terenul pe care nu au fost proprietari niciodată. Mai mult decât atât, în acest caz, proprietarul a fost Municipiul București, deci cetățenii orașului au fost deposedați de un drept al lor – deci nu s-a făcut o dreptate, ci o nedreptate istorică. Și mai grav apare cazul acelor mari platforme industriale, pe care Statul le-a restituit administratorilor ocazionali, practic unor persoane care întâmplător se aflau acolo în acel moment. Apare un oportunism istoric, și nu un gest de reparație. Mai departe, acei noi proprietari ce au făcut cu terenul? L-au parcelat, l-au vândut, și-au însușit câștigurile... Întrebarea simplă în cazul unei astfel de operații este de ce Statul nu a fost în stare să vândă el terenul și să obțină el un profit? De ce profitul a fost trecut prin niște terți intermediari? Sigur, sunt niște întrebări retorice, puse de cineva care e departe de a fi adeptul vreunei teorii a conspirației – pur și simplu s-a profitat masiv de neștiința unor oameni, chiar a celor de la vârf, de a gestiona cum trebuie trecerea de la socialism la „capitalism”, lucru care nu se mai produsese niciodată în istorie, iar pe lângă această „criză” s-au strecurat foarte mulți „șmecheri” care au găsit soluții care de care mai ingenioase. Vorbim de oameni care nu-și mai puteau recăpăta proprietățile din județul Vrancea și acestea li s-a restituit în cartierul Primăverii, vorbim de Regia Protocolului de Stat, care devine între timp un fel de agent imobiliar și vinde terenuri pe Șos. Kiseleff, vorbim de cazul Bordei, la fel – un schimb de terenuri cu totul nepotrivit (i se dă cuiva, în schimbul unui teren neconstruit...ce altceva decât un Parc?... Toate aceste lucruri au foarte mare legătură cu urbanismul, pentru că orice proprietar de teren, ca să și-l rentabilizeze, dorește să-l construiască sau să-l vândă cu un PUZ care îi schimbă destinația reală, proprie. Ori, e foarte greu de făcut un PUG în situația aceste mobilități neîncetate a terenurilor. Încă și azi apar, pe cale administrativă sau prin justiție, proprietăți de care nu știm absolut nimic, în locuri dintre cele mai improbabile sau mai fanteziste. PUG-ul nou așteaptă încă o situație stabilă a proprietăților, de la Oficiul Național de Cadastru, care mărturisește că nu cunoaște situația reală a proprietăților.

CPU ca instrument util și necesar. Direcții și oportunități

C.H.: Aici putem discuta și despre nevoia ca un bun profesionist să fie dublat de un cetățean cu bun-simț, pentru că pe lângă dorințele proprietarilor, mai sunt și cei care-i servesc, uneori chiar arhitecți „parte” a unor astfel de aberații. Sunt cei care acceptă sau construiesc PUZ-uri în locuri incerte juridic, acestea la rândul lor produc efecte și alte probleme șamd. Și astfel se ajunge la această stare haotică a orașului și la o întrebare gravă – în aceste condiții, cum ar putea funcționa un CPU, cum ar trebui măcar să arate el ca să îndrepte lucrurile într-o anumite direcție?

A.B.: Indiferent că vorbim de o instituție sau de o persoană, ea ar trebui să funcționeze cu un maxim randament, moral și profesional, în orice fel de condiții. Chiar în condițiile în care Legea e strâmbă. Primăria, Municipality, ar trebui să fie organizate, așa cum se întâmplă peste tot în lume, în două secțiuni distincte: una care este o divizie de planificare, nu numai urbană, și o divizie executivă, care să răspundă acestui teanc întreg de scrisori, avize, documentații, care de fapt sufocă Primăria și o deturbează de la misiunea ei specifică. Vorbesc acum de PMB, care ar trebui să fie foarte mult preocupată de planificarea strategică a orașului București, și atunci acest CPU, o instituție municipală de interes public, de planificare urbană, este absolut necesară, pentru că ea s-ar concentra pe lansarea unor obiective care vor trece prin filtrul politicului (el e cel abilitat să medieze interesele conflictuale, să concretizeze aspirațiile cetățenilor, să inițieze dialogul inter-instituțional, care astăzi nu se mai produce deloc). Și pot apărea, în urma acestei colaborări de principiu, niște obiective – ridicarea nivelului de atractivitate a Bucureștilor, punerea în valoare

a Patrimoniului, protejarea spațiilor verzi: singura instituție care ar putea să servească interesele cetățenilor este o instituție de planificare urbană municipală. Altfel, un proiectant privat va fi întotdeauna în interesul clientului lui, care nu prea poate să vadă interesul public, sensul de dezvoltare al unei comunități. Și atunci apare o lipsă de echilibru: avem enorm de mulți avocați ai interesului privat și nu avem niciun fel de avocat al interesului public. Și acest lucru se vede cu ochiul liber în București.

C.H.: În ce ierarhie sau în ce parteneriat ar trebui să funcționeze acest Centru? Pentru că este evident că el va trebui să aibă niște aliați, fiindcă nu va fi o instituție comodă, ci dimpotrivă, una care va crea multe probleme. Care ar fi structura ierarhică în care va trebui să se încadreze?

A.B.: În forma lui trecută, el era subordonat Consiliului General.

C.H.: Și era în regulă această așezare?

A.B.: A părut să fie în regulă, până în momentul în care Consiliul General mai apăra doar formal interesul public, colectiv. Apoi, se crea, totuși, și un mic haos: Consiliul General este un ansamblu al unor aleși. Arhitectul-șef avea ceea ce se chema coordonarea, dar nu avea niciodată dispoziția și controlul, cele două instrumente care fac un management eficient. Deși, știu eu, poate că, la urma urmei, nici nu ar trebui ca Arhitectul-șef să fie „el lider maximo” al acestui grup... Însă o legătură de lucru între cele două formațiuni este posibilă și necesară, depinde de forma de organizare a acestui CPU, pentru că el poate să fie o instituție publică, dar autonomă, în sensul că nu depinde în totalitate de bugetul public, și poate să lucreze găsindu-și căile de finanțare proprii. Pe de altă parte, slujind interesul public, el trebuie să fie subordonat, totuși, Municipiului București, pentru că astfel nu va apărea pericolul ca el să reprezinte interesele vreunui anumit grup.

C.H.: Dacă el ar apărea într-un interval de timp nu foarte larg, ci dimpotrivă, cât mai curând, el ar trebui să urmeze niște linii, niște direcții mari, recuperatoare, lucruri la care am rămas în urmă – integrarea Capitalei într-un sistem de circulație european, de pildă. Sau, altfel întrebând: odată înființat acest organism, care ar fi primele două-trei direcții de urmat, de abordat?

A.B.: În primul rând, cred că după cei 26 de ani trecuți, Bucureștiul ar trebui să (re)între în firescul unei dezvoltări urbane. Toate aceste proiecte pe care le-ați pomenit, dezvoltate de alte instituții guvernamentale privind, să zicem, planul de mobilitate, sunt fragmentate, nu-și găsesc coerența în interiorul unui masterplan de dezvoltare urbană. Și atunci, CPU ar avea rolul de a integra toate aceste proiecte în Proiectul de Dezvoltare al Orașului. Misiunea lui principală aceasta ar fi. Mai departe, dacă ne gândim la proiecte punctuale, unele vor fi reactive (încearcă să stopeze declinul unor fenomene care se produc în București – agresarea spațiilor verzi, a parcurilor, construirea nepotrivită în zonele protejate), altele pot fi, pe un termen mai lung de timp, niște priorități strategice ale orașului. Recent a apărut, din punctul meu de vedere cel puțin, o necesitate de dezvoltare a celei de a două gări importante din București, care ar fi Gara de Est. Bucureștiul stă într-o singură Gară, din care trenurile pleacă prost, în toate direcțiile – cred că cele două nuclee pot să fie, dincolo de traficul feroviar, care încă nu este folosit la capacitatea lui maximă, nuclee importante de dezvoltare urbană. E un proiect, și mai sunt acelea mai vechi, lăsate de izbeliște după 1990 – mă gândesc la Casa Radio, unde ar trebui să apară o arenă multifuncțională (să nu se mai joace meciuri de Cupa Davis la Cluj pentru că Bucureștiul nu are un spațiu potrivit), un concert să nu-și caute un loc improvizat așa cum este Piața Constituției – cetățenilor trebuie să li se redea spațiul public, odată cu toate lucrurile de acest fel pe care le-au pierdut. Se vorbește mult despre un Mall Cultural, referitor la Festivalul Enescu, care se desfășoară în locații diverse, împrăștiate. Din păcate, Bucureștiul nu cred că este încă pregătit pentru toate aceste transformări – de aceea spuneam că niște intervenții în zona Esplanada sau Casa Radio ar fi locuri de la care putem pleca. Odată ce s-ar demara aceste operațiuni, cultura urbană a locuitorului Capitalei ar fi pregătită pentru proiecte mai complexe, cum ar fi Mallul din Piața Revoluției, evitându-se tentația de a devia un Mall Cultural într-unul comercial.

Orașul – ca dialog între oameni

C.H.: Apropo de mari gesturi și de grija cu care mi se pare că vreți să le pregătiți, nu pot să nu-mi amintesc de două caracteristici vitale ale spiritului acestui spațiu: datul faptului împlinit și creșterea din forme fără fond. Știți mai bine decât mine că multe din marile operațiuni urbane nu au fost tocmai de o democrație perfectă, și că adeseori mari puncte de interes ale unor mari orașe au apărut pur și simplu. Cu scuze, chiar urbanismul local post 1990 a cunoscut destul de multe de astfel de „fapte” în fața cărora pus, cetățeanul a fost silit mai de voie, mai de nevoie, să le accepte. Cred că dacă, prin absurd, de mâine Calatrava ar ridica un mare muzeu în zona Esplanada, în doi ani...am ajunge să ne mândrim cu el.

A.B.: E bine, totuși, să reamintim că marile proiecte s-au născut din aspirația spre civilizație a orașului. Această aspirație are niște exponenți, care sunt oamenii de cultură, organizațiile profesionale, cele non-guvernamentale, care dau glas, cumva, dezideratelor cetățenilor, pentru că altfel cetățenii nu se pot exprima într-un cor, concertat. Dar, la noi, aceste personalități nu sunt vizibil implicate în viața publică, stau mai degrabă în turnul lor de fildeș, în tribună, de unde se aud comentarii sau fluierături, dar nu se implică pentru a articula aceste lucruri, pentru a da naștere unui program care să conducă la realizarea unui proiect important pentru București.

C.H.: O să-mi dați voie să fiu mai puțin de acord cu această concluzie a Dvs, devreme ce cunosc oameni care și-au dorit să se implice, dar fie că nu au găsit aliații potriviți, fie că propozițiile le-au fost răstălmăcite, au ales să stea deoparte, în cele din urmă. Identific, iarăși, aici, o lacună de comunicare, de lipsă de vorbire în aceeași limbă. Cum și-ar comunica acest Centru aspirațiile, ideile, orientările? Să zicem că acest CPU a identificat și își dorește să promoveze un proiect dificil, într-o zonă cu condiționări. Nu știu pe nimeni, până acum, să fi făcut acest oficiu – să îi informeze pe oameni despre lucrurile bune și rele care ar urma unui proiect. Cum și-ar propune să dezvolte un dialog cu societatea, astfel încât aceasta să îl accepte, în cele din urmă?

A.B.: Viziunile despre oraș sunt fragmentare, și acest lucru se constată mai ales la intelectualitatea orașului, care până acum fie a dat naștere unei viziuni utopice, ușor suprarrealiste a orașului, care par a se gândi la o dezvoltare mai curând asiatică a orașului, decât la una europeană, fie cad pradă unei viziuni istoriciste, care ar prefera să păstreze orașul la nivelul lui Cuza-vodă. Nu există, practic, o opinie care să medieze între cele două, să extragă ce este valoros și util orașului (orașul e un compromis, nu vom mai putea construi un oraș ideal niciodată, un compromis între activitatea lui economică, ce poate pune în valoare Patrimoniul, care cred că e cu mult mai mult decât a pune plăci de sticlă peste niște ruine și dorința lui de a evolua, de a deveni). Orașul trebuie să își afirme propria modernitate, trebuie să își afirme valorile care peste 100 de ani vor deveni și ele tradiție. Dar – reușim noi să creăm aceste valori? Pentru că marea frustrare publică apare atunci când dintr-un loc frumos se naște un loc urât, când sacrificăm o construcție cu frumusețea ei pentru a pune în loc o construcție mai urâtă. Aceasta este insatisfacția care discreditează, de fapt, orice formă de modernitate care ar apărea în oraș. Asta deși, în principiu, toată lumea este de acord ca orașul să se modernizeze – dar dacă întrebăm mai departe „cum să se modernizeze?”, o să observăm că de la toate categoriile de cetățeni ai orașului, nu vom primi niciun răspuns coerent.

Planificare, politic și nevoia de simplitate

C.H.: Lucrul poate fi adevărat, dar pe de altă parte, eu îmi amintesc de zicerea lui Sfințescu, care spune ceva ce nu implică deloc „sufocarea în propria competență” ca să-l aducem în discuție și pe dl. Pleșu: „Dacă nu poți pune ceva mai bun într-un loc, atunci nu pune nimic.”

A.B.: Aș observa că această zicere poate fi și o deviză a dezvoltării durabile.

C.H.: Revin la comunicare – această instituție, odată înființată...

A.B.: Ar fi o interfață între autoritatea publică și cetățeni, între aceasta și alte organizații. Dar, ca dialogare, cred că politicul ar avea rolul de a transmite corect oamenilor ce anume și în ce mod s-ar putea realiza. Și Primarul, și Consiliul sunt aleși politic, lor le revine sarcina de a comunica, de a media. Datoria principală a unui Centru de Planificare Urbană este să convingă politicul,

cea ce nu înseamnă că el nu trebuie să aibă niciun fel de dialog cu oamenii – doar că acele comunicate și luări de poziții trebuie să privească elementele strict tehnice ale unui proiect sau altuia. Oportunitatea unui proiect trebuie exprimată de Primar și de Consilierii Generali. Cred că, în general, sectorul dezvoltatorilor ar echipa un oraș, teoretic, cu tot ceea ce cel oraș ar avea nevoie. Problema este că acele echipamente/construcții, la noi, nu se fac în locurile potrivite. Și aici ar trebui să intervină urbanismul, care să spună omului unde e nevoie de acea dezvoltare. De fapt, este un teritoriu de conflict între proiectant, politic și acest CPU, care ar trebui să stabilească locațiile pentru turnuri, pentru Arenă, pentru parc. Urbanismul nu poate să decidă ce anume se face într-un oraș, ci cum se face. În privința calității arhitecturii, cea mai simplă explicație ar fi că ea e produsul unor instituții de învățământ care și-au scăzut standardele, că OAR nu e suficient de decis să retragă dreptul de semnătură unor mercenari ai acestei meserii, că poate românii nu sunt uriașul bazin de talente pe care ni l-am imaginat. Totuși, observând modelul unor legislații europene, constat că în ele apar suficiente articole prin care se poate influența calitatea arhitecturii: în privința culorii, în privința golurilor de pe fațadă, în privința volumelor, există chiar Comisii care decid în privința calității estetice a obiectului, lucru care nouă ne apare oarecum jenant: ne jenăm să ne dăm cu părerea, când, de fapt, acele construcții sunt supuse unei avizări. Chiar în Comisia noastră, unii membri susțin că trebuie lăsată libertate totală arhitectului, uitând că nu există niciodată o libertate totală, pentru nimeni, nici de creație și nici privitoare la libertatea totală a individului, care trebuie să nu aducă atingere libertății altuia. Trebuie să fim de acord că aceasta este, în fapt, definiția democrației. Ori, printr-o fațadă, prin felul în care ea arată, nu aduc atingere bunului simț și simțului estetic al celor care o privesc? Fațada este o imagine publică, în cele din urmă, nu este deloc un simplu mofet al dezvoltatorului. El este dator să se conformeze unei reguli până la urmă estetice pe care datoria unei Administrații este să o impună, dacă vrea să aibă un oraș civilizată. Avem destule Comisii care ar trebui să judece acest aspect, și totuși niciuna dintre aceste instituții nu este investită și nu și asumă suficientă autoritate.

Mi se pare, acum, după o pauză de 8 ani din Primărie, că nivelul de autoritate al Instituției Primăriei a scăzut enorm de mult. Este o Primărie care se scuză în permanentă, care e mereu în defenivă, uneori nici măcar în fața unor acuzații corecte. Chiar și acuzele incorecte sunt tratate cu un defetism total – oare nu o să ni se întâmple ceva? Oare nu o să ne dea în judecată? Nu cred că asta e o atitudine normală. Pe de altă parte, Autoritatea nu trebuie confundată cu Puterea. Aș spune că în momentul în care ești autoritar, îți pierzi puterea – de multe ori, devii nepopular prin măsuri de autoritate. Dar să nu uităm că au fost Primari ai Capitalei care au preferat să-și piardă puterea luând măsuri nepopulare. Și dacă citim cu atenție planul general din 1935, Primar Dem Dobrescu, constatăm că autorii lui spun lucruri foarte interesante nu neapărat despre urbanism, dar despre felul în care opinia publică va percepe actul lor. „Nu puțini vor fi cei care-și vor fi dat seama de însemnătatea acestui plan.”, se spune la un moment dat în text. Sau: „Românii, pentru a nu face un lucru, au nenumărate argumente.”

Defetism și riscuri

A.B.: Este aproape o critică a unui popor care reflectă, de fapt, un curaj și un nivel de autoritate interioară care astăzi a dispărut complet. Se dă, azi, mult loc dubitației – de pildă, poliția permite mașinilor să fie parcate pe trecerea de pietoni, și toată lumea se întrebă dacă o măsură ar fi constituțională. Pentru cine această constituționalitate? Pentru pieton e normal să-i fie confiscat dreptul? Pentru persoana cu handicap care nu poate folosi trotuarul pentru că acesta e ocupat de mașina câte unuia mai constituțional decât el? Este inacceptabilă această camuflare, această tergiversare. Primăria ar trebui

să spună o frază scurtă și hotărâtă: „se interzice parcare mașinilor pe trotuare și pe spațiile verzi”. Ne place, nu ne place, trebuie să luăm în considerare această regulă. De ce? Pentru simplul fapt că trotuarul nu a fost construit ca să servească circulației mașinilor, ci pietonilor. Vorbind despre defetism și acuzații, sunt absolut sigur că în continuare vor veni să reclame posesorii de automobile că nu li se asigură locuri de parcare. Și eu i-aș întreba – unde în lume asigură Primăriile așa ceva? Planul local de urbanism al Parisului începe cu propoziția „Nu ne ocupăm de parcare mașinilor, pentru că automobilul este de utilitate privată și nu publică”. Când cumpărăm o mașină, ne asumăm și riscul de a nu găsi loc de parcare, pentru că nu am cumpărat și loc de parcare. Sistemul în care la noi se închiriază parkingul de reședință, prin luarea de 15mp din domeniul public, e cel mai neconstituțional lucru posibil, pentru că domeniul public nu ar trebui să fie rezervat utilității private.

Autoritatea poate să meargă, într-o formă oarecare, până la aspectul fațadelor. Fără a spune că aș fi adeptul unor Comisii care ar cenzura orice formă de inovație în arhitectură, nu voi fi nici adeptul libertinajului estetic, componentă de care toată lumea se jenează să vorbească pe motivul că „gusturile nu se discută”.

Și, vorbind despre o dezvoltare drastică a autorității, sunt de părere că în continuare există prea puține cazuri sancționate de ISC. E mult mai corect și mai acoperitor, poate și mai simplu, să se uite la calitatea unor acte scrise și să nu intervină concret – dacă unele construcții sunt ilegale, ele trebuie pur și simplu demolate. Avem o colecție de zeci de clădiri într-un parc monument istoric, care continuă să existe, deși s-a constatat că legal nu au niciun fel de autorizație. La fel de copios contribuie, întru aceeași stare bolnavă de lucruri, și segmentul Justiției, în care după 26 de ani nu a apărut încă ramura de „Dreptul urbanismului”. Am citit recent o hotărâre judecătorească, la o Comisie, care spunea că o casă neautorizată nu poate fi sancționată ori condamnată (era un caz penal, privind un monument public) pentru că nu reprezintă pericol public. În condițiile cazului Colectiv, de la care nu a trecut nici măcar un an, cum mai poți decide că o clădire care nu respectă un minim de legalitate, nu are avize de pompieri, nu reprezintă un pericol public?

C.H.: Când vă doriți să se facă și când ar putea începe să lucreze o instituție de tipul CPU?

A.B.: Ieri. E mai mult decât necesară, prioritatea numărul 1 dacă, într-adevăr, ne dorim o dezvoltare reală și coerentă a acestui oraș, dar decizia va fi a Primăriei Capitalei. Constat cu surprindere – deși mai nimic nu ar trebui să mă mai mire – că proiecte de mare impact au fost pur și simplu externalizate. Recolta acestei externalizări este sub orice critică. Iar ca funcționare, CPU ar trebui să aibă un compartiment care să se ocupe de dreptul urbanismului, de reglementări, de legile în dezbatere, și care să creeze legi locale: legea Capitalei, Hotărârile Consiliului Municipal, iar toate acestea vor presupune o organigramă voluminoasă și destul de complexă, de câteva sute de oameni și care este vital să fie selecționați pe criterii de competență.

Orice întârziere va antrena costuri din ce în ce mai mari. Acum, felul în care funcționează instituția Primăriei presupune tot felul de segregări, dăunătoare – se blochează informații, se opresc fluxuri. Din păcate, pentru moment pot spune că la nivel instituțional, problemele vechi, de acum 8-10 ani, nu s-au diminuat, nu s-au rezolvat, dimpotrivă, își așteaptă încă rezolvarea.

interview de Constantin Hostiuc

① Adrian Bold este arhitect; în perioada 1997-2008 a fost Arhitectul-șef al Capitalei, funcție pe care o ocupă din nou din Martie 2016.



#SAINTGOBAIN350

THE EXHIBITION



www.saint-gobain350years.com

FROM 1665 TO 2015



Peste 195 de ani
de Inovație