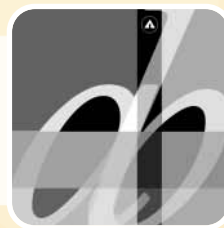


#49 ianuarie - februarie 2014



ARHITECTII ȘI BUCUREȘTIUL



ISSN 4133 - 1234

Concurs Eco-Arhipelag | Europa Nostra. Cele mai periclitate 7 situri | Competiția Liget Budapest





un nou album **igloobest**
disponibil acum în librării și pe www.igloo.ro





AGENDA OAR

- Comisia Tehnică a Primăriei București **04**
- Situație statistică privind Comisia de Disciplină
Filiala Teritorială București **17**
- Colegiul Director. Telegondolierul **18**

EVENIMENTE INTERNE

- Ivan Patzaichin invită comunitatea creativilor
să "aducă" Delta în centrul Bucureștiului **20**
- EFdeN - parcursul de la concept spre materializare **20**
- Concurs deschis pentru designul și amenajarea standului
României la Congresul UIA, Durban 2014 **21**

EVENIMENTE EXTERNE

- 11 situri europene pe lista programului
"The 7 most endangered" **22**
- Competiția Internațională Liget Budapest **25**

PUBLICAȚII

- București demolat. Arhive neoficiale de imagine - 1985 **26**
- Manual școlar pentru disciplină opțională.
Patrimoniul Cultural **26**



Biserica de lemn din nordul Olteniei. Foto: © Fundația Pro Patrimonio

Filiala București OAR

Președinte arh. Mircea Ochinciuc

Colegiul director

arh. Mihai Ene, arh. Alexandru Nicolae Panaitescu,
arh. Mario Kuibus, arh. Crișan Atanasiu,
arh. Emil Ivănescu

Adresă:

str. Academiei nr. 18-20, sector 1, București,
tel. 303.92.26

www.oar-bucuresti.ro

Editor: igloo media

Bord editorial:

Bruno Andreșoiu
Adrian Ciocăzanu

Redactori:

Reka Țugui
Viorica Buică

Grafică:

Cătălin Artenie

DTP & procesare imagine:

Cristian David

Corectură:

Andreea Amzoiu

Adresă:

str. Brezoianu nr. 4, sector 5, București,
tel. 313.41.18, office@igloo.ro

Stimați colegi,

Conducerea Ordinului Arhitecților București vă aduce la cunoștință dorința sa de a promova transparența în ceea ce privește activitățile și deciziile sale. În consecință, buletinul „Arhitecții și Bucureștiul”, distribuit gratuit tuturor membrilor filialei, va încerca să prezinte mai elocvent toate activitățile Ordinului și problemele cu care acesta se confruntă. Buletinul „Arhitecții și Bucureștiul” poate fi descărcat în format .pdf de pe site-ul oficial al Ordinului accesând adresa: www.oar-bucuresti.ro

Pentru o mai bună comunicare cu toți membrii Filialei București, vă invităm să vă exprimați opiniile legate de activitatea OAR București și de ceea ce ar trebui să reprezinte prioritățile de acțiune ale organizației noastre.

Am dori, de asemenea, să ne indicați subiectele pe care să le abordăm în numerele viitoare ale Buletinului „Arhitecții și Bucureștiul”. Vă mulțumim și așteptăm răspunsurile dumneavoastră!

Ședințele Comisiei Tehnice de Urbanism și Amenajare a Teritoriului a Primăriei Municipiului București

Continuăm informarea membrilor OAR asupra ședințelor de avizare săptămânale ale Comisiei Tehnice de Urbanism și Amenajare a Teritoriului.

Selecția următoare a folosit drept criterii calitatea proiectelor aduse în discuție și gradul lor de reprezentativitate pentru oraș, caracterul lor problematic și specificitatea locală. Ședințele Comisiei sunt consemnate de domnul Constantin Hostiuc.

Ședința Comisiei Tehnice de Urbanism și Amenajarea Teritoriului a Municipiului București din data de 15 ianuarie 2014. Au participat Sorin Gabrea (președinte), Gheorghe Pătrașcu (arhitect-șef), Doina Bubulete, Bogdan Bogoescu, Vlad Cavarnali, Constantin Enache, Dan Marin, Dorin Ștefan. Din partea Serviciilor de specialitate ale Primăriei a participat Andrei Zaharescu.

Ședința a fost una comună Comisiei, consilierilor, altor organe și grupări administrative, iar subiectul principal a constat din prezentarea Bucharest Dynamic Master Plan, a liniilor principale pe care le va urmări viitorul PUG, punându-se accent pe posibilitatea de implicare a tuturor celor care au legătură cu aceasta, mai ales a reprezentanților Primăriei.

Introducând prezentarea, arhitectul-șef a afirmat: „Ne aflăm în fața unui moment excepțional. Există premise, chiar dacă sunt moderat-optimiste, ale unei bune dezvoltări a orașului, în măsura în care liniile acestei documentații vor putea fi urmate. Să reținem, însă, că astăzi nu vor fi expuse problemele de natură tehnică, ci mai ales cele administrative. Momentul poate fi unul foarte important pentru București, iar o dezbatere civilizată, în care toate părțile să-și înțeleagă rostul, ne poate oferi șansele ca într-adevăr să construim ceva valabil.”

A expus proiectul din acest punct de vedere dl. Tiberiu Florescu, reprezentant, în situația de față, al echipei care conlucrează la elaborarea viitorului PUG:

„Prezentarea PUG exclusiv ca soluție tehnică se va face într-una din ședințele următoare. În momentul de față vor fi indicate numai elementele-cheie ale soluției, modalitatea în care se va desfășura elaborarea lui în timpul rămas, măsurile care sunt preconizate a fi necesare ș.a.m.d., toate acestea mai ales din punctul de vedere al Administrației, în cazul de față al Primăriei și al Consilierilor. Aș putea spune că, prezentat în această formă, proiectul este unul substanțial diferit de PUG. Schimbările propuse și avute în vedere sunt legate de esența fenomenelor actuale. Baza elaborării acestui plan stă în luarea în calcul a interacțiunilor și a modificărilor care pot interveni în orice moment în această dezvoltare, pentru că ne referim la oraș ca la un organism viu, în evoluție, în care se ține cont pe cât posibil mai ales de proiectele mari și foarte mari, de importanța acestora. Echipa de lucru are forma unui consorțiu compus din Universitatea de Arhitectură și de Urbanism „Ion Mincu”, reprezentată de subsemnatul, din societatea ARNAIZ, reprezentată de dl. Răzvan Abagiu și de dl. Miguel Toledano, urbanist spaniol cu peste 30 de ani de experiență în Spania, în special în Madrid, din AECOM România, echipa responsabilă cu urmărirea planului de mobilitate, circulație și infrastructură, INTERGRAPH, însărcinați cu transpunerea gândirii și a planurilor de reglementare în sistem informatic, din SYNERGETICS, cei care au grija managementului contractului și din Compania de Asistență Tehnică, care elaborează documentațiile pentru mediu.

Din punctul de vedere al calendarului acestei operațiuni, prima etapă s-a încheiat deja, chiar mai înainte decât data limită prevăzută. Ea a privit actualizarea bazei de date și a constat în introducerea în

viitoarea documentație a celor peste 800 de PUZ modificatoare care au fost avizate și aprobate din 2000 până în prezent, ca și a celor peste 2 000 de PUD-uri. Au fost purtate discuții cu toți arhitecții-șefi ai Sectoarelor Capitalei, astfel încât toate aceste modificări să fie cunoscute ambelor părți.

Faza a doua a PUG-ului, care se va încheia la finele lunii februarie / începutul lunii martie, constă în elaborarea de studii de fundamentare.

Întrucât, însă, calitatea de bază a viitorului PUG va fi o gândire și o strategie dinamică, este nevoie de contact real cu tot ceea ce se întâmplă. În același timp, PUG trebuie să fie în acord cu diferitele strategii și propuneri ale Primăriei, pentru ca în cele din urmă, PUG aparține orașului și legiuitorului capabil să susțină aceste propuneri, ca atare Primăria trebuie să fie permanent în contact cu elaboratorii documentațiilor.

Un alt element de mare importanță este dezbateră publică și dialogul cu diferiții beneficiari, cetățenii, mai ales pentru că acest palier ar necesita un colectiv de PR cu un plan de activitate bine stabilit și care să poată fi susținut, pentru ca în urma înregistrării acestor opinii și funcție de realitatea lor, vor fi stabilite situații și locuri unde opinia publică are primatul sau dimpotrivă, unde propunerea administrativă are întâietate, dat fiind că vor exista situații în care interesul public va trebui să precumpănească în fața celui privat.

Prima întrebare căreia ne străduim să-i oferim un răspuns valabil este „De ce este necesar PUG-ul?”. În primul rând, pentru că el va trebui să cuprindă, să țină cont și să pună în ordine toate regulamentele și toate reglementările care privesc desfășurarea vieții orașului, în cele din urmă existența și evoluția orașului, de la POT-uri, CUT-uri, PUD-uri, avize, expertiză, până la studiile de fezabilitate. De obicei, există un conflict între interesul personal și cel de grup, care va trebui negociat. În loc, însă, de a impune poziția unei părți în detrimentul celeilalte, ca idee propunem pentru viitorul PUG implementarea unui proiect de tipul WIN-WIN, în care în urma înțelegerii pozițiilor fiecărei părți de către ceilalți, să rezulte o negociere din care ambele părți vor avea de câștigat din urmarea unei hotărâri luate împreună.

Întrebările la care PUG trebuie să răspundă sunt: „Cum trăim în oraș? Cum prosperăm în oraș? Cum devenim sustenabili ca oraș? Cum ne menținem competitivi, ca oraș?” Propunerea tehnică răspunde fiecărei dintre aceste întrebări în parte, adecvat, ținând cont de faptul că orașul este un organism viu, care nu stă pe loc și care, pentru a putea fi îndrumat în evoluția lui, are nevoie de reguli flexibile. Iar aceste reguli trebuie înțelese și aplicate nuanțat pentru fiecare segment de oraș în parte, dat fiind faptul că, de pildă, dacă orașul înregistrează un număr mai mare de documentații pentru partea lui de N și pentru aceea centrală, evident că aceste două zone indică o dinamică ce trebuie reglementată altfel decât cea destinată unor zone care stagnează.

CUM TRĂIM?

Putem răspunde că suntem marcați, față de aspectul orașului, de o nostalgie pentru patrimoniu. Dar trebuie să înțelegem că alături de patrimoniul trecut, esențial, mai este nevoie de crearea unui patrimoniu prezent, care va fi legitimat numai de lucruri de mare valoare. Ambele straturi ale patrimoniului susțin identitatea orașului și a cetățeanului, așa încât această caracteristică este foarte importantă pentru oraș. Și până să intrăm în problema propriu-zisă, doresc să atrag atenția încă odată asupra stării – pe care nu vreau să o caracterizez acum, în doar câteva cuvinte – asupra intrărilor și ieșirilor din oraș, care sunt spațiile sau locurile care își pun pentru prima dată, câteodată definitiv, amprenta asupra celor care vin în București.

Cum arată intrările pe Șosea, Aeroportul, Gările – este, evident, o întrebare căreia trebuie să-i formulăm rapid un răspuns de bună calitate, pe care să-l și putem pune în practică.

Am decelat 6 straturi, 6 paliere importante ale orașului pe care trebuie să le urmărim în abordarea problemelor care vor trebui soluționate:

1. Bucureștiul/orașul European;
2. orașul „permanent”;

3. orașul de afaceri;

4. orașul conectat;

5. orașul public;

6. orașul identitar.

Pentru „orașul de afaceri”, de pildă, orașul (=administrația) ar trebui să propună potențialilor investitori oferte de construcție, de „așezare” pentru anumite zone, pe care dorește să le dezvolte.

Când vorbim despre Bucureștiul conectat, trebuie să ne gândim mai ales la faptul că un PUG de oraș, oricare ar fi el, dar observația este cu atât mai valabilă pentru Capitala unei țări, determină foarte mult ceea ce se petrece în afara limitelor orașului, în imediata lui apropiere, dar nu numai. Bucureștiul public trebuie să fie al spațiilor publice, nu unul al mallurilor, pivnițelor ori al celor două mari parcuri în care se înghesuie, de regulă o jumătate de oraș la fiecare eveniment, festivitate sau sărbătoare; suntem departe de o soluție satisfăcătoare sau bună, chiar dacă în ultimii 10 ani situația s-a mai îmbunătățit întrucâtva.

Pentru fiecare palier vor trebui analizate, descoperite și apoi puse în practică soluții de dezvoltare. Pentru a dezvolta o strategie reală, viziunea pe care încercăm să o imprimăm orașului ia în calcul toate aceste paliere, iar una dintre primele măsuri foarte importante care va trebui să o luăm pentru a face posibil acest lucru va fi identificarea intereselor care se manifestă în oraș și care sunt conflictuale. Pentru Bucureștiul european, foarte importante vor fi dezvoltarea Parcului Tehnologic Măgurele și definirea unei noi gări, care să facă posibil un transport la standardele actuale.

Bucureștiului conectat îi vor fi necesare eforturi în sensul completării inelului median și al Centurii de Sud, mai ales în ipoteza în care în partea de S a Capitalei va apărea, în cele din urmă, aerogara destinată transportului de mărfuri.

Bucureștiul public va fi dat de echilibrarea, prin soluții viabile, a spațiilor utilitare, în sensul în care dezvoltarea zonelor de afaceri nu va fi distribuită fără nicio regulă, favorizând zone inegale financiar, social ș.a.m.d. Bucureștiul de azi este, în realitate, o pizza din 6 felii aproximativ egale, împărțite artificial. Și acest aspect ar trebui re-evaluat, pentru că regulilor le este necesară coerența.

PUG-ul care este acum în lucru se va sprijini pentru a avea această coerență pe identitate; așa cum se știe, la primul nivel, cartierul este cel care dă identitate persoanei și coeziune orașului. Urmând acest principiu, am operat o regrupare a orașului pe zone și astfel am putut eticheta și inventaria un număr de cca 70 de cartiere. Iar următorul principiu care ne va ajuta să păstrăm și să controlăm identitatea cartierului/orașului este cel al conștientizării faptului că în cazul oricărei construcții, configurarea ei depinde de locul în care aceasta este plasată – este esențial să nu stricăm ceea ce se află în jurul acelei clădiri, mai ales când se întâmplă să întâlnim un context de valoare. Deși, este bine de precizat că, chiar pentru clădiri similare, dacă ele se afla în zone diferite ale orașului, nu pot și nu vor fi aplicate aceleași criterii, pentru că datele pe care ele se înserează sunt sensibil diferite și cer poziții și reglementări nuanțate. Teoretic, așadar, ar fi de dorit o altfel de gândire a administrării orașului, tocmai pentru a putea obține și controla o alcătuire urbană coerentă. Pentru diferite nevoi, cartiere, locuri sau situații sunt necesare reguli diferite. În secolul XXI, urbanismul nu se mai bazează nicăieri, în lumea civilizată, pe rețele.

Prioritățile pe care credem că este util să ne concentrăm spre a face orașul viu, dar și eficient, sunt: căile de acces, spațiile reprezentative publice, funcțiunile reprezentative „de import” / crearea noilor centre de cartier / creșterea standardelor imobiliare și de servicii.

Orașul are nevoie să fie eficient, așa încât întrebarea cea mai importantă care se poate pune din acest punct de vedere este „cum prosperăm?”, ca oraș, ca cetățeni ai lui.

Răspunsul nostru la această întrebare este simplu – orașul trebuie să aducă bani. Analizăm modul de corelare a teritoriului prin prisma întrebării „ce vocație are Bucureștiul”? Identificăm și structurăm o soluție, o propunere în sensul răspunsului „orașul trebuie să fie accesibil”, iar aceasta se poate face numai dacă zonele sale sunt

structurate. În orașul mare putem identifica mai multe „orașe”, care este bine să nu se întrepătrundă la modul necontrolat, pentru că astfel se nasc distorsiunile și greutățile de funcționare: orașul gării; orașul verde; orașul cu deschidere la Dunăre – poate avea acces Bucureștiul la Dunăre, poate deveni oraș la Dunăre? este o altă întrebare la care va trebui să răspundem argumentat; mai există orașul sportiv, orașul inteligent, orașul logistic.

Iar atunci când încercăm să răspundem chestiunilor ridicate de aceste „orașe” și nevoile lor, va trebui să ținem cont și de faptul că nu ne putem dezvolta dacă nu suntem funcționali. Pentru ca funcționarea orașului să nu stagneze din lipsa coordonării, am gândit și folosim un centru de gestiune informatică, care ne va ajuta ca în orice moment să cunoaștem situația reală din fiecare zonă, fiecare detaliu important al ei.

Mai trebuie să răspundem consistent și problemei VULNERABILITĂȚII, A SIGURANȚEI MEDIULUI (de la persoană până la oraș), căreia i se poate oferi o soluție practică numai prin echiparea corespunzătoare a spațiilor – locuințele sociale, de pildă, nu trebuie să însemne ghettoizare, iar pentru a evita aceasta este nevoie de găsirea unei soluții reale a problemei. Dar segregarea care poate rezulta dintr-un anume răspuns inadecvat are și o altă fațetă, aceea a programului urban dorit – o întrebare care se pune este, de pildă, dacă avem nevoie de un oraș chinezesc, așa cum se întâmplă în alte orașe mari ale lumii sau dacă nu cumva este mai bine să nu oferim un răspuns imediat și tranșant acestei probleme.

La nivelul orașului, soluțiile de principiu, care vor trebui să prindă forma efectivă pentru orizontul temporal 2025 sunt: generarea socio-economică: reabilitarea patrimoniului construit; reconversia funcțională; restructurarea urbană; re-naturalizarea mediilor ambientale.

La întrebarea „cum devenim sustenabili” răspunsul imediat este „ne trebuie bani”, dar mai ales trebuie să fim atenți să nu realizăm investiții păguboase (să nu pierdem bani inutil), pentru că în cele din urmă acestea vor trebui re-reparate, constituind cheltuieli duble pentru administrație, sume care puteau fi investite pentru acoperirea altor priorități. Conceptul de sustenabilitate se adresează mediului social, celui economic și celui natural; acestea se leagă de administrarea inteligentă și eficientă a mediului, de prosperitatea economică existentă și de cea propusă, dar și de responsabilitatea socială.

Dacă vom privi nivelul social, vom observa că avem zone polarizatoare, care au nevoie de centre sociale și de utilități; ca sustenabilitate a mediului, ne va interesa în principal rețeaua de ape a orașului, în special lacurile și Dâmbovița; și va trebui să ținem cont de faptul că orice oraș produce, și Bucureștiul, la fel, foarte multă poluare, foarte mult gunoi. În fine, pentru a păstra mobilitatea internă și externă a orașului, este nevoie de o politică integrată de transport. Ideea de competitivitate reazemă pe două acțiuni posibile și necesare: 1. reducem cheltuielile; 2. aducem bani în oraș. Față de toate acestea – ca și față de problema transportului – trebuie să acordăm atenție exploatarea spațiului înconjurător, a felului în care facem atracție pentru eventualii vizitatori/investitori întreaga zonă proximală a orașului sau chiar pe aceea mediu departată. Iar pentru a avea efecte în exterior, trebuie să reglementăm în interior.

În ceea ce privește sistemul informațional atașat acestei întreprinderi, să spunem că el se divide în câmp structural și câmp funcțional. Există diferențe pretutindeni între modurile de gestionare a informației, fapt care face imposibilă buna comunicare între instituții. Folosim de aceea un model de date standardizate și intenționăm să creăm, astfel, un cadru reglementat de cooperare intra- dar și inter-instituțional, care ne permite să ne ocupăm și de managementul securității dezvoltării. Iar pentru ca datele să fie mereu valabile, vii, ele au nevoie de o permanentă actualizare, lucru care se asigură prin faptul că întregul sistem folosește același soft, ceea ce face ca atunci când odată este introdusă undeva, într-un palier, ea să se regăsească și să fie adusă la cunoștința întregii rețele de utilizatori.

PUG se va realiza în trei faze – inițiere, execuție, completare; dintre acestea, așa cum am spus, cea dintâi a fost deja încheiată; riscul

major cu care ne confruntăm în continuare este cel de a nu obține toate datele, mai ales pe acelea importante în timp util și astfel să permitem să apară întârzieri. Țin să precizez, pentru a înlătura orice speculație pe această temă, că nu sunt implicați studenți în acest proiect, ci numai profesioniști consacrați. Ne aflăm acum în stadiul elaborării PUG, care va fi urmat, în cele din urmă, de obținerea documentației specifice, ce presupune și obținerea avizelor de la toate instituțiile acreditate. Au fost cooptați în acest proiect și juristi, pentru ca anumite probleme să fie tratate încă de la început cu toată răspunderea necesară și pentru a preveni orice complicații ulterioare.

Studiul stabilește și culoarele de dezvoltare ale orașului, ceea ce antrenează o discuție în legătură cu teritoriile agricole înconjurătoare și despre modalitatea în care acestea pot și trebuie să fie utile orașului; vor mai fi considerate cu toată atenția și activitățile de ordin turistic, până acum foarte puțin utilizate, dar și alte activități recreaționale care ar putea aduce foloase Bucureștiului.

Anul acesta, studiul trebuie să facă dovada faptului că logica sa structurală este corectă, iar soluția propusă va trebui să fie fundamentată economic. Reglementările din PUG vor fi ferme, pe de o parte (în ceea ce privește zonele protejate, obiectele de patrimoniu) și flexibile, pe de altă parte, ținând cont de realitățile de pe teren și de datele care vor intra în discuție. În încheierea prezentării, aș spune că poate pentru prima dată după 1990, în ciuda crizei, dispunem de o triplă situație favorabilă introducerii acestor măsuri care pot ajuta orașul să se dezvolte la modul real: 1. există o perspectivă politică favorabilă; 2. există expertiza unui consorțiu; 3. există relaxare instituțională. Calitățile cele mai mari ale viitorului PUG, care vin cumva în continuarea acestei „oferte” contextuale, sunt cele de a fi evolutiv și adaptabil.

DI. Ing. Dedu, șeful serviciului Circulație, își exprimă satisfacția față de calitatea gândirii noii documentații și asigură autorii de tot sprijinul serviciului condus de domnia-sa.

Dna Consilier Popescu apreciază transparența documentației și posibilitatea accesului la informație; opiniază că la nivel general, acest PUG trebuie înțeles și însușit de administrație, pentru a fi susținut. Este de părere că valorificarea infrastructurii ar putea fi pusă mai bine în valoare de noua concepție; dorește să știe dacă strategia este una reală, adică posibilă, și dacă este corelată cu viziunea pentru anul 2035 – se răspunde afirmativ ambelor chestiuni.

Arhitectul-șef arată că în contractul care însoțește această documentație există obligativitatea corelării tuturor programelor sau viziunilor referitoare la problemele orașului, cerință care s-a îndeplinit. Dna Popescu se mai interesează, de asemenea, în legătură cu existența unor reguli care vor privi starea mobilierului urban din oraș.

DI. Florescu arată că toate aceste chestiuni beneficiază de echipe care le au în sarcină, dar că ele trebuie în primul rând să răspundă unei chestiuni simple – de ce anume există, care este sensul, scopul, utilitatea lor? În măsura în care ele acoperă o necesitate reală, ele vor fi supuse studierii și soluționării. DI. Sorin Gabrea solicită câteva precizări suplimentare în legătură cu reglementările care vor privi spațiile publice. DI. Florescu răspunde că, având în vedere conceptul, „Bucureștiul public” trebuie să impună interesul publicului pentru orașul permanent.

Dan Marin face observația că o asemenea desfășurare de forțe presupune obligatoriu o operațiune integrată ca și concept, adică integrarea direcțiilor Primăriei în acest proces, ca și integrarea internilor și externilor. Își exprimă temerea față de această necesitate întrucât, în opinia d-sale, acum, Primăria se află într-o incapacitate absolută de a onora această cerință, date fiind proasta comunicare între servicii, pe de o parte, activitățile derulate în paralel fără informarea celorlalte părți, pe de altă parte, lucru care a devenit aproape un obicei. Aduce în discuție, în acest sens, problema corpurilor de iluminat de pe Bd. Kiseleff, în realitate o problemă majoră de estetică urbană, întrucât are ca arie una dintre zonele cele mai reprezentative ale orașului, problemă care a fost considerată și tratată de Serviciile aflate în subordinea Primăriei ca fiind una pur tehnică; în ciuda faptului că subiectul a figurat în repetate rânduri pe

ordinea de zi a Comisiei, nimeni nu a făcut vreodată vreun fel de prezentare, iar lucrurile au mers înainte fără niciun fel de control și fără nicio răspundere. „Regulamentul”, este de părere domnia-sa, „trebuie dublat de o funcționare reală, aplicată”. Tiberiu Florescu este de părere că astfel de probleme vor putea fi evitate dacă va fi folosită interfața de dialog, cea care va ajuta toate instanțele să dispună de o aceeași informație și să „vorbească o singură limbă”. Dan Marin: „Pe lângă aceste probleme, să le spunem profesionale, și care privesc coordonarea dintre părți, mai este nevoie și de suport legal real. La nivelul legii, nu există posibilitatea, astăzi, de a desfășura o operațiune urbană, nu există instrumentele legale unei astfel de concertări. Cum își poate propune PUG astfel de lucruri lipsit fiind de o legislație specifică?”

Arhitectul-șef: „Consilierii trebuie să sprijine aspectele de acest fel – și remarc cu neplăcere faptul că din nou ONG-urile care sunt atât de active uneori, lipsesc acum de la această prezentare de principiu (cu excepția unui unic reprezentant al unui ONG), pentru că lipsurile cadrului legal sunt prezentate mai rar, mai tot timpul aducându-se acuzații de persoane. Regulamentele produc efecte juridice care trebuie bine sau foarte bine cunoscute și, dacă se poate, controlate.” Doamna Consilier Popescu readuce în discuție problema consultării cetățenilor, care și ea reclamă un necesar de investiție și o procedură de lucru specială.

Bogdan Bogoescu: „PUG are două elemente foarte importante care nu se reflectă, astăzi în legislație. 1. Gestiunea administrativă a orașului. Astăzi, trăim într-o anomalie funcțională totală – există 3 sectoare care se întâlnesc în Centru, fiecare cu gândirea proprie, care nu par să țină cont de interesul unității orașului. Va trebui să existe o autoritate unică pentru nucleul central. 2. Cum respiră Bucureștiul în teritoriu? Dacă există promisiuni de conectivitate ce vor traversa alte spații decât cele pe care le poate gestiona Capitala, nu știm cum vor fi antrenate toate aceste entități în dezvoltare, câtă vreme acum Bucureștiul nu are reprezentativitate pentru așa ceva. Bucureștiul are nevoie de instrumente cu care să opereze în Zona Metropolitană, în legătură cu Ilfovul ș.a.m.d.”

DI. Tiberiu Florescu arată că aceste situații-limită fac să apară necesitatea unei foarte bune relații a echipei de lucru cu Administrația și se interesează de problemele pe care Consilierii le au față de propunere și față de oraș în general; ar dori să existe, ca bază de discuție pentru o viitoare întrunire, o listare a lor.

Sorin Gabrea: „Este nevoie de lucru pe secțiuni, fiind foarte clar pentru toată lumea că un PUG fără implicarea și susținerea Primăriei nu se poate face. Conceptul Strategic, de pildă, a eșuat tocmai pentru că Primăria nu a fost luată ca partener. Și observ iarăși, cu neplăcere, ca niciunul dintre arhitecții-șefi de sectoare nu este prezent.”

Constantin Enache: „Este bine că încercăm să încredințăm mijloacelor informative toate problemele noastre, dar nu e deloc indicat să uităm că este nevoie de dialog între oameni și reprezentanții lor.”

Dorin Ștefan: „M-ar interesa să știu care este legătura dintre PUG și politica Primăriei de taxe și impozite, pentru că e limpede că acestea vor fi diferite funcție de calitatea zonelor pe care ele se vor aplica?”

Arhitectul-șef răspunde că există o intenție de urmărire, de corelare a acestor realități, dar care va trebui îmbunătățită și permanent monitorizată.

Sorin Gabrea: „Controlul fiscalității poate fi o unealtă foarte utilă de funcționalizare urbană a orașului, după cum ideea existenței unui program de informare consider că este și ea foarte bună. Atenție, însă, la studiile care se derulează cumva în paralel cu prevederile acestui PUG, de pildă programul Căilor Ferate din jurul Bucureștiului. Totul ar trebui să fie, de acum înainte, orientat spre PUG; ar trebui să existe și să funcționeze cât mai rapid un Birou de Coordonare al PUG-ului. Un alt doilea lucru la care cred că ar trebui să fim atenți este cel al relației orașului cu exteriorul – să nu construim spre exterior, în vreme ce centrul este sau rămâne blocat – o mare nevoie actuală pe care o prevăd este cea de a pune cât mai repede laolaltă

toate PUG-urile înconjurătoare; ar trebui construit acest arhipelag pentru a-l face viabil sau cel puțin pentru a nu-l anula din start. Mai cred că vocația europeană a orașului ar trebui să se reflecte de fiecare dată și prin modul în care se face referire la oraș în toată documentația: Bucureștiul este, totuși, cel mai important oraș din bazinul inferior al Dunării. În sfârșit, este foarte importantă pentru viitorul PUG reglementarea spațiului public. Astăzi, el rezultă de obicei prin decuparea UTR-urilor, iar calitatea unui oraș și a unei capitale nu cred că trebuie să rezulte din astfel de tăieturi. Este cazul, în cele din urmă, ca și Guvernul să devină un partener real al PUG-ului București.”

Sedinta CTUAT din data de 19 Februarie 2014. Au participat – Sorin Gabrea, președinte al Comisiei, Bogdan Bogoescu, Doina Bubulete, Vlad Cavarnali, Constantin Enache, Tiberiu Florescu, Dan Marin, Dan Șerban, Dorin Ștefan, membri ai Comisiei. Din partea Serviciilor de specialitate ale Primăriei au participat Elena Boghina (Circulație) și Andrei Zaharescu (Rețele). Referent de specialitate, Stelian Constantinescu. A mai fost prezent șeful serviciului Circulație, ing. Ion Dedu și arhitectul-șef al Capitalei, Gheorghe Pătrașcu.

Subiectul unic prezentat și dezbătut a fost PIDU, considerat a fi, în cele din urmă, în regim de consultare.

Sorin Gabrea dorește să știe dacă în documentația au fost cuprinse și unele reglementări de urbanism, pentru că ar fi bine de insistat în primul rând asupra modalității posibile de „realizare/executare”, pentru care este nevoie de avizare și aprobare. În lipsa conceperii planșelor ca documentație în vederea avizării, derularea proiectului devine dificilă.

Mario Kuibuș recapitulează situația documentației la modul general, urmând ca apoi arhitecții parteneri să detalieze mai multe fragmente, fiecare cu problemele și soluțiile particulare: „Tema centrală pe care o urmărește PIDU, dezvoltând o propunere de acum câțiva



ani sintetizată pe atunci în proiectul numit TUB, este regândirea spațiului public, conexarea Nordului Capitalei cu Sudul. Toate studiile și propunerile au fost orientate către pieton, lucru care ar avea ca și primă operațiune concertată mutarea mării majorității a automobilelor de pe trotuare și spații publice în subsol, cu soluția adecvată, parcajul subteran. Ca și structură, întreg traseul a fost conceput ca și cum ar fi o spină a orașului, de care, într-un timp ulterior, vor fi legate și alte proiecte necesare sau care vor apărea ca „detalieri” ori dezvoltări ale acestui „program-principiu”. Faza cea mai importantă, pe care se va insista și astăzi, este cea care ține de infrastructura proiectului, adică de identificarea și punerea în practică a unor soluții necesare fluidizării traficului pietonal, de la conceperea parcajelor la cea a podurilor (la implantării și rezolvării problemelor tehnice pe care un astfel de program le cere), ca și a spațiilor publice destinate încă de la început strict evenimentelor urbane.”

Subiectul 1 – Podul Calicilor, zona din spatele Tribunalului

Teritoriul urmărit și studiat include Parcul Bisericii Sf. Apostoli, terenul aferent, cu tot cu plantația și construcțiile existente, care se doresc a fi integrate noii ordini propuse.

Arhitectul-șef precizează din start că „există o concesiune a așezămintelor brâncovenesti pentru acel teren cu un contract oneros pentru Administrație, așa încet pentru acel teren, pe moment nu pot fi angajate discuții. E un teren cu conflict de interese.”

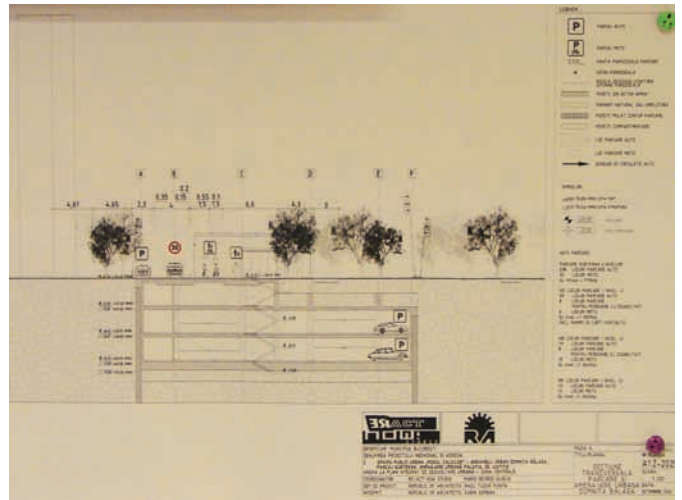
Bogdan Bogoescu: „În realitate, pentru acest loc discuția se reduce la amenajarea unei zone verzi și în această privință doresc să atrag atenția tuturor celor care discută astfel de probleme și situații că aportul pentru sănătatea orașului, vorbind despre spațiul verde, nu îl dă iarba, ci vegetația înaltă, copacii care ocupă acest spațiu zis verde.”

Un membru al echipei de lucru pentru acest proiect punctul declară că, în această privință, „s-a dorit trecerea de la zonă cu regim V1 în zona V3, în această constând derogarea necesară de la PUG.”

Constantin Enache: „Știu din prezentările anterioare ca ceea ce s-a dorit, pentru acest punct, dar nu numai, a fost legarea centrului istoric cu Bulevardul Unirii și mai departe chiar cu Parcul Carol, dar nu înțeleg de ce zonele pietonale sunt orientate către spatele blocurilor. Cât despre terenul verde, sunt de părere că trebuie folosit cu mai multă eficiență. În ceea ce privește circulația pietonală, cred că aici pot apărea două pietonale, unul de importanță principală, care să susțină întreaga propunere ca axă și un al doilea, și el necesar, dar de ordin secundar în raport cu primul.”

Un membru al echipei răspunde că „se încearcă dirijarea circulației spre deschiderile deja existente, dar ca una din ideile care au fost urmărite a fost tocmai de a se „întoarce” cumva fațadele blocurilor către parc, iar în acest sens o soluție extrem de interesantă ar fi deschiderea dublă a tuturor magazinelor care se află la parterele blocurilor. Dorim ca aleile de serviciu care există astăzi în spatele blocurilor să devină străzi urbane.”

Bogdan Bogoescu: „În acest sens, v-aș ruga să excludeți cu totul



din prezentare și din propunere conceptul de dos de bloc, care pur și simplu nu mai trebuie să fie întâlnit, aceasta și în ideea în care propunerile dvs. pentru evenimentele pe care le doriți a se petrece pe traseu să contrasteze clar cu tot ceea ce se petrece astăzi în acele locuri.”

Mario Kuibuș detaliază: „Gangurile și toate celelalte deschideri care vor fi redat traseului dorit de noi vor fi semnalizate cu intervenții și mobilier urban; un lucru care ne-ar ajuta foarte mult ar fi ca Primăria să poată achiziționa sau gestiona cumva toate acele spații comerciale de la parter, pentru că aceasta ne-ar ajuta să controlăm mai bine propunerea.”

Sorin Gabrea cere să fie prezentată, clar și concis, soluția pentru traficul auto și pentru cel pietonal care a fost concepută pentru acest punct: recensământul locurilor de parcare, studiul de analiză al fluxurilor, precizarea intrărilor și ieșirilor din și în parcaje, modul în care aceste ieșiri ar fi prezente în parc, câte mașini de serviciu sunt necesare în zonă, cum afectează funcțiunea tribunalului circulația auto și pe cea a pietonilor, cum se strecoară fluxul locatarilor în aceste date, cum sunt gândite spațiile de parcare pentru locatari, ca și acelea pe care le-ar presupune o activitate comercială; toate acestea, în opinia d-sale, cer aprecieri și soluții clare și eficiente, dat fiind că în acest moment, situația existentă aici este una cel mult satisfăcătoare și care, dacă nu va fi bine gândită, va genera blocaje în toată zona.

Tiberiu Florescu întreabă prezentatorii „cum se circulă acum și cum se va circula după propunere în acest spațiu și de ce sunt tratate spațiile diferit, din punctul de vedere al reglementării? Nu chioșcurile sunt importante, nu pentru ele pot fi date reglementări, ci pentru întreg spațiul, în care elementul chioșcuri se inserează.”

Dorin Ștefan amintește Comisiei că „în acest loc, primul pas a fost făcut acum câțiva ani, dorindu-se, ca și acum, realizarea unei amenajări a spațiului public și a unei continuități a acestuia. S-a dorit și în cele din urmă s-a obținut un parteneriat cu Primăria, astfel încât designul final al acestui spațiu sa fie în cele din urmă respectat.”

Sorin Gabrea: „Nu mă pot opri să spun că un proiect de acest gen este foarte ambițios, foarte greu de elaborat și de urmărit și că, prin urmare, toți cei care lucrează la el sunt de apreciat pentru temeritatea acțiunii, dat fiind că mai toate subiectele pe care le-ați afișat sunt foarte, foarte dificile. Iar reglementarea este, în fiecare caz, dificilă și ea și foarte importantă. E de dorit, ca linie directoare, ca soluțiile să fie cât mai bune, cât mai complete și cât mai obiective, astfel încât, odată avizate, ele să trebuiască să fie continuate indiferent de echipa administrativă sau tehnică ce va veni. Să ținem cont de faptul că un proiect complet dezleagă zona, și aduce o mulțime de beneficii locuitorilor și orașului. Dat fiind faptul că suntem de acord că prezentarea propunerii, acum, va fi făcută în regim de consultare, voi înainta la final fișa de observație cu toate cele notate echipei, pentru ca proiectul să avanseze cât mai bine în direcția pe care ne-o dorim cu toții.”



Subiectul 2 – PUZ Piața de Flori, prezentare Dorin Ștefan

„Punctul este unul delicat și, la fel, cu foarte multe probleme și necunoscute, dat fiind faptul că în teorie aici se vor intersecta două artere urbane importante, din care una, Diametrala, încă nu este definită până la ultimele detalii, iar în realitate ceea ce se va petrece aici va influența și Calea Viilor, și Calea Rahovei. TUB propunea, pentru acest loc, o cameră de destindere, un spațiu urban de o anumită greutate, consistent pentru oraș. Imprecizia conținută de proiectul Diametrala, care nu are încă fixată definitiv o soluție de ieșire din subteran în zonă, duce la creionarea a două soluții posibile. Într-un PUZ mai vechi, Diametrala „ieșea” imediat după intersecția cu Calea 13 Septembrie, în zona blocurilor, după care traseul auto va continua în direcția Uranus, însă cred că nu s-a ținut cont exact de ceea ce se va petrece aici. Noi deturnăm, de fapt, un trafic amplu din centrul orașului și îl trecem pe această Diametrală/ tangentă, dar atunci când el iese la suprafață, tot ceea ce aduce un bulevard e silit să intre din nou în două benzi, așa că putem presupune un flux încărcat cu multe probleme, care nu va permite realizarea unei piețe publice. Soluția noastră ar fi continuarea tunelului până în zona intersecției cu Calea Rahovei, care ar avea cel puțin avantajul de permite eliberarea spațiului de suprafață. S-ar naște, astfel, și un mic amfiteatru, iar parcajul ar putea fi important și pentru cei care urmează relația Calea Rahovei. Așa încât putem vorbi de două soluții, una de izolare a pieței, care ar duce și la plantarea unor arbori de aliniament și la realizarea unor pergole, ca să poată fi create spații urbane, chiar mici, în vreme ce o altă soluție, cu traseu subteran, ar presupune un design mai unitar, iar zona ar fi definită estetic de funcțiunea ei.”

Bogdan Bogoescu ar dori să știe dacă nu a existat cumva un PUZ pentru Vamă și dacă măcar o parte din prevederile acestuia au fost luate în calcul la formularea ambelor soluții; o legătură între Vamă, principala clădire de aici, și acest spațiu, ar fi dus la o mai bună organizare și definire a lui. Mario Kuiuș arată că Vama este, pentru moment, obiect de litigiu între două firme, care dețin una construcția, cealaltă, solul și care nu ajung la niciun compromis, punând astfel în pericol intenția unei firme suedeze de a crea și dezvolta aici un centru cultural pentru copii. Vama ar putea deveni un spațiu neconvențional extrem de atractiv pentru evenimentele culturale.”

Ing. Ion Dedu este de părere că mai ales pentru acest punct, este nevoie de un studiu extins pentru reducerea traficului. Constantin Enache, pe de altă parte, este de părere că în această situație, în care lucrurile nu sunt limpezi, e mai bine că o soluție de PUZ să nu fie formulată și să se propună, mai simplu și mai potrivit, o soluție de etapă. Dan Marin amintește Comisiei că mai demult pentru acest întreg spațiu a existat un PUZ care avea ca obiect principal Casa Academiei și consideră că este bine ca și acest PUZ să fie verificat și, în măsura în care propune lucruri de calitate, acestea să fie preluate. Tiberiu Florescu face și el observația după care „dacă soluțiile de mobilitate vor reorienta fluxurile, soluțiile se vor schimba, tocmai pentru că PUZ ar trebui să dezlege parcajul, intrările în el, dimensiuni posibile, greu de articulat într-o soluție validă atâta timp cât nivelul



de bază se mișcă. Personal, nu cred ca parcajul poate fi rezolvat așa ca în soluția Dvs.” Andrei Zaharescu mai adaugă soluțiilor posibile pe cea care ar fi condus circulația din subteran direct în Calea Viilor. Doina Bubulete observă incoerența documentațiilor, care pretind a face parte dintr-un tot la nivelul orașului, dar care, ca soluții, par rupte între ele, și aceasta în condițiile în care pentru fiecare loc vor apărea probleme juridice, economice etc. Dan Șerban, pe de altă parte, atrage atenția asupra uriașei cantități de informație acumulate și prezentate pentru fiecare loc sau proiect în parte, care se doresc a fi judecate doar în câteva minute și care nu lasă timp asimilării unei gândiri – o prezentare și o discuție treptată ar face, poate filozofia întregului proiect să apară cu mai multă evidentă.

Adrian Soare prezintă proiectul conceput pentru punctul **Parcul Izvor**, ale cărui obiective principale sunt o construcție de tip pod, care ar urma să fie aşezată pe Dâmbovița, în apropierea Cazarmii de Pompieri din spatele Primăriei Generale și un parcaj. Constatând dificultatea problemelor conținute și imposibilitatea soluționării problemelor tehnice generate de aceste propuneri, Sorin Gabrea cere prezentatorilor să revină cu propuneri de urbanism mai coerente și cu soluții adecvate. Dan Marin își exprimă nemulțumirea față de modalitatea în care au fost concepute, prezentate și solutionate propunerile, în special aceea care se referă la Parcul Izvor, afirmând că „este în regulă ca echipa sau prezentatorii să ne expuna principiul, însă, dată fiind complexitatea acestei documentații, este greșit să ni se prezinte ultimativ unele rezolvări cu pretenții de soluții finale. La Parcul Izvor, de pildă, mai multe elemente sunt tratate impropriu: este ignorat frontul către apă, este ignorat spatele Primăriei și



Întreaga propunere se concentrează asupra unui singur obiect. Un spațiu al orașului cu foarte multe elemente importante este neglijat în favoarea unui singur obiect.”

Sorin Gabrea ar dori să știe și el, referitor la același subiect, cum a fost gândită plasarea Bulevardului Uranus în raport cu Podul preconizat, dat fiind faptul că odată cu deschiderea arterei Buzești se va înregistra o creștere masivă a circulației auto pe acest tronson, care va aduce cu sine multe probleme ce vor trebui dezlegate. Bogdan Bogoescu este nemulțumit de felul în care este integrată clădirea Primăriei în acest proiect, ea având aerul de fi mai mult ignorată, ascunsă, și neparticipând într-un mod real la proiect, deși se află în imediata vecinătate a acestuia și este un punct foarte important pentru harta orașului „Primăria trebuie să funcționeze ca Primărie de oriunde ar fi privită. Ea trebuie integrată în proiect și redată orașului. Dacă, însă, Unitatea de Pompieri de aici este absolut fundamentală și strategică în așa măsură, atunci lăsați pur și simplu existentul în starea în care este. Dar multe alte probleme cred că pur și simplu sunt expediate sau trecute cu vederea: cum s-ar relaționa vizual, cum s-ar vedea, de pildă, turnul BCR în relație cu acest pod pe care îl propuneți acum?”

Sorin Gabrea: „Așa cum ne-a fost prezentată, soluția propusă pentru Parcul Izvor nu e o soluție. Palatul Parlamentului este, aici, obiectul principal, iar parcul va trebui în orice caz legat de el. Este nevoie de o variantă în acord cu funcționalitatea acestui spațiu. Ori vorbim despre un parcurs comemorativ rememorat, ori propunem o altă gândire. Ordinea de prioritate pentru acest loc trebuie să fie Parlament, Parc, Primărie, Muzeu, Dâmbovița.”

Tiberiu Florescu: „Iar soluția trebuie să fie foarte bine studiată, pentru că acest Parc va rămâne permanent verde sau neconstruit, va fi o rezervă de teren necesară orașului.”

Constantin Enache: „Aș dori să spun ceva privitor la întreaga documentație care ne-a fost prezentată. Ea cuprindea, inițial, un număr de peste 60 de proiecte, din care ne-am dorit ca măcar un număr de 6 să fie rezolvate, să fie pasabile sau pretabile unor finanțări, pentru că odată realizate ar fi reprezentat un pas înainte în modernizarea orașului. Ne-am dorit ca aceste 6 proiecte pe care le-am selectat să fie și din acelea care ar influența mai puțin strategiile grave, de ansamblu, la nivelul întregului oraș, și care, deci, s-ar concentra pe zone mai bine determinate, care puteau fi stăpânite și derulate sub control.”

Dorin Ștefan: „Strategia promovată de mai vechiul TUB era cea de a pastră și de a recupera dosuri de cartier, resturi de oraș, spații neutre sau nefolosite ale orașului, cu mare potențial. Piața de Flori, de pildă, este un astfel de dos care trebuie recuperat.”

Tiberiu Florescu: „Din TUB, PIDU a focusat pe locuri importante, dar toată gândirea ar trebui să aibă o unitate și o concizie care să o poată transforma în documentație ale cărei prevederi pot fi preluate de PUG, de pildă. Casa Poporului, de exemplu, face parte din Bulevardul Unirii, așa încât cele două realități ar trebui planificate și judecate în același ansamblu, în același timp, nu izolat. PUG nu ar putea prelua planuri de situație.”

Pentru zona **Sala Palatului**, va fi consultat pentru o re-evaluare și o prezentare ulterioară, PUZ pentru același perimetru realizat de echipa condusă de Dan Șerban, PUZ în curs de avizare, care va trebui revăzut și preluat după încheierea ciclului legal.



PUZ Bd. Unirii

S-a plecat de la ideea că axialitatea arterei creează de fapt un disconfort major pietonului, care este îndemnat ca astfel să ignore acest segment urban și s-a propus substituirea lui cu ceea ce s-ar numi „exhibition road”, ansamblu pietonal dedicat exclusiv trecătorilor. Bogdan Bogoescu: „Spațiul poate fi un eveniment al orașului. Apropo de taluzul spre Casa Poporului, normal ar fi să urc, construcția trebuie să primească o ofertă spre oraș, un spațiu public; e nevoie de un monument, de o piesă de atractivitate”. Sorin Gabrea „Să mai ținem cont de faptul că în spatele N și S al blocurilor, viața este mai „tare” decât cea din fața Bulevardului.” Constantin Enache: „Va mai trebui avută în vedere o legătură dublă cu Parcul Carol, încă una alături de cea prin Dimitrie Cantemir.” A mai fost prezentată, în rezumat, o soluție pentru amenajarea Parcului Lahovary.

Ședința CTUAT din data de 26 februarie 2014. Au participat – Constantin Enache, președinte, Casandra Roșu, Vlad Cavarnali, Dan Marin, Dorin Ștefan, membri ai Comisiei. Din partea Serviciilor de specialitate ale Primăriei au participat Elena Boghina (Circulație) și Andrei Zaharescu (Rețele). Referent de specialitate, Stelian Constantinescu.

În deschiderea ședinței, dl. Enache a oferit reprezentantului Green Building prilejul să prezinte în câteva cuvinte profilul și programul acestei asociații care, în săptămânile următoare, va prezenta un proiect legat de ameliorarea posibilă a construcțiilor și arhitecturii actuale prin intermediul folosirii tehnologiilor verzi.

„Asociația pe care o reprezintă este una non-profit, apolitică și responsabilă față de mediu și economia energetică a clădirilor. Din

pricina crizei, mai ales, în ultimii 5 ani s-a făcut simțită în toată lumea, dar și în România, o preocupare crescândă pentru ideea de sustenabilitate, de dezvoltare a unei economii energetice mai bune a clădirilor. Salutăm, pe această cale, propunerile de ordin legislativ care se discută în acest moment în Cluj și în Timisoara și care avansează ideea unei reduceri de impozite pentru clădiri de până la 50-75%, în măsura în care acestea vor da curs punerii în practică a unui sistem energetic eficient. Un ultim cuvânt despre societatea pe care o reprezintă – ea a avut dintru început în componență membri români, lucru pe care îl dorim continuat, pentru că astfel credem că vom avea acces la o mai bună cunoaștere a realităților locale și vom fi mai aproape de problemele pe care le întâmpinăm și le întâmpinăm.”

Au fost, ulterior, prezentate și analizate următoarele documentații:
1.PUZ Str. Vasile Lascăr nr. 53-55, S.2/ inițiator CĂTĂLIN VOICULESCU, elaborator SC RYV PROIECT SRL

Se încearcă o consolidare și o extindere a unei clădiri existente la adresa menționată, precum și cuplarea realității cadastrale cu aceea de la numărul învecinat, pentru a permite o mai bună gestionare și valorificare a întregului ansamblu. Cum datele proiectului sunt cunoscute Comisiei de la prezentarea anterioară, sunt menționate în continuare problemele ridicate, ca și soluțiile de rezolvare a acestora prin propunere:

- a fost extins spațiul supus analizei, care a cuprins și piața în întregul ei;
- a fost adăugată o documentație fotografică, pentru a permite Comisiei să își dea seama cu mai multă claritate de starea existentă a zonei și a locului în sine;

- a fost studiată o ipoteză de lărgire a străzii, dat fiind faptul că aceasta cunoaște o strangulare chiar în dreptul proprietății;
- s-a încercat formularea unei propuneri de minimă intervenție.

De mare importanță este și faptul că în diagonala lotului studiat se află o clădire monument istoric.

Constantin Enache ar dori să fie precizate mai multe elemente de ordin tehnic – Cum anume au fost gândite accesele la proprietate? Care sunt indicatorii ce se vor modifica? Ce fel de intervenții se propun? Care e limita precisă a terenului pe care se fac intervenții și cum se continuă acestea, ca principiu, pe loturile care nu pot fi reglementate și pentru care se fac doar propuneri orientative? Prezentator: „Accesele vor fi realizate la nivelul terenului, parte pe teren și parte prin subsol, și tot aici, la subsol, vor funcționa și parcajele. Clădirile de pe ambele loturi studiate se vor lipi, vor forma o singură realitate, și am încercat să gândim rezolvarea funcției de aceste date.”

Dan Marin: „Înțeleg că se va construi ceva și la numărul vecin, ceea ce înseamnă că fațada vecinului dinspre Rosetti va fi într-un fel sau altul afectată. Dacă nu puteți controla această situație, mai bine ar fi să vă rezolvați problema propriului lot și să așteptați un timp până intențiile vecinilor se vor mai limpezi și ele, ca să nu construiți declanșând alte probleme încă și mai grave.”

Stelian Constantinescu: „Pentru acest lot, există și o problemă de

intrare în legalitate. Aprecierea noastră arată că așa cum este formulată soluția nu vor putea fi asigurate nici subsolurile necesare.”

Prezentatorul afirmă că problema de intrare în legalitate nu se confirmă, deoarece există o autorizație de construcție pentru clădirea de la numărul vecin, pentru o construcție P+2E+M.

Cassandra Roșu este de părere că ar fi fost de mare ajutor, pentru evitarea multor presupozitii, prezentarea unei fațade.

Dorin Ștefan observă o decalare între cele două volumetrii propuse și se interesează de modalitatea în care această diferență dintre fațade, care generează un calcan, va fi rezolvată.

Constantin Enache: „Suntem aici într-o zonă istorică, centrală, și în ciuda materialului amplu de prezentare, ne aflăm în continuare într-o zonă de ambiguitate ridicată. Ar fi ajutat, cred, o planșă mare doar pentru clădire, cu tipurile de retragere, cu precizarea calcanelor, a aliniamentelor, a fațadelor, chiar a tipurilor de intersecție pentru fiecare dintre aceste clădiri pe care le urmărim – cum se raportează ele la întreg spațiul pieței? Tot așa, cred că trebuie mai multă limpezime în susținerea acceselor și parcarilor.

Rezoluție (Constantin Enache): „Vă rugăm să reveniți cu un plan mai detaliat al zonei și al lotului; cu autorizațiile de construire pentru clădirile existente; cu o desfășurare stradală grafică pentru Str. Vasile Lascăr; cu soluții și rezolvări mai aplicate care să răspundă punctual problemelor legate de diferențierea tipurilor de intervenții și a celor de parcare.”

2.PUZ Calea Ferentari nr. 62, S.5 / Inițiator : SC FABIRO SA, Elaborator: S.C. URBE 2000 SRL URB. RUR COSTICA ENACHE, aviz de oportunitate

Prezentarea aparține dlui Constantin Enache și se referă la dificultatea urmăririi unui proiect de realizare a unui hipermarket de tip Kaufland de către investitori din cauza unei ambiguități legislative locale. A fost eliberată o autorizație de construire directă, dat fiind că indicatorii permisi de PUG nu sunt depășiți în niciun domeniu, însă pentru că aria de construire depășește 1ha este necesar un PUZ, astfel încât investitorul, care dorește să se înscrie în cadrul legal, a solicitat Primăriei de Sector o cerere prin care aceasta la rândul ei solicită întocmirea unei documentații de tip PUZ. Astăzi, parcela este un loc viran cu mașini vechi și moloz. În vecinătate se află Calea Ferentari, lărgită și modernizată, iar magazinul este aliniat cu blocurile vechi. Volumul propus este P, numai într-un punct rezervat unei reclame înălțimea ajunge la 12 m. POT este de 40%, CUT maxim este de 1,2, dar nu va fi atins.

Elena Boghină dorește să fie propusă, mai ales pentru că funcțiunea nou-introdusă va cere un astfel de lucru, o lărgire a Căii Ferentari.

Andrei Zaharescu reamintește Comisiei că și în alte cazuri asemănătoare au fost gândite câteva accese care în cele din urmă au trebuit suplimentate, și s-au făcut chiar presiuni pentru aceasta, astfel încât crede că este bine să fie gândită încă de pe acum o intrare suplimentară din Complex, pe lângă pătrunderile prin Ferentari și Sălaj, poate și o giratie care să facă întreaga zonă mai fluidă din punctul de vedere al circulației auto.



Rezoluție (Dorin Ștefan): „Se avizează favorabil proiectul, cu recomandările ca strada de la N să fie lărgită și să fie studiată posibilitatea realizării unei girării pe partea de V a incintei.”

3.Str. Ciocănești nr. 20 și 36, S.4 / inițiator GEORGESCU ROBERTINO ȘI DRAGULIN DANIEL-IONEL, elaborator SC SILPA N 2000 SRL, URB RUR BOGDAN ALEXANDRA, aviz de oportunitate

Terenul pe care se propune construcția unor locuințe colective este unul de cca. 7 000 mp și se află situat între Șoselele Berceni și Olteniței, cu o intrare din Str. Iriceanu. Zona, încadrată acum în indicatorul L1E, se dorește a fi schimbată ca funcțiune dominantă în una de locuințe colective. Aceasta ar presupune mărirea înălțimii acceptate de la P+1 la P+3E (S+D+3E), un POT de 50% și un CUT de 2. Acelese se vor face din Strada Ciocănești fie prin subteran, fie prin zona de incintă.

Constantin Enache ar dori să fie prezentată situația vecinătăților. Se răspunde că există, în cea mai mare parte, locuințe de tipul P+1 și P+2+M, mai puțin cele două școli care au câte 3 etaje. Sunt locuințe colective de înălțime medie. Același se interesează de situația circulațiilor, dat fiind faptul că situația arată că ar mai fi nevoie de o legătură, astfel încât șoseaua existentă, care pare să aibă un nod, să fie integrată unei circulații mai largi. Se răspunde că în acest moment, continuitatea care se dorește este blocată de o fundătură care conține și accesul la școală.

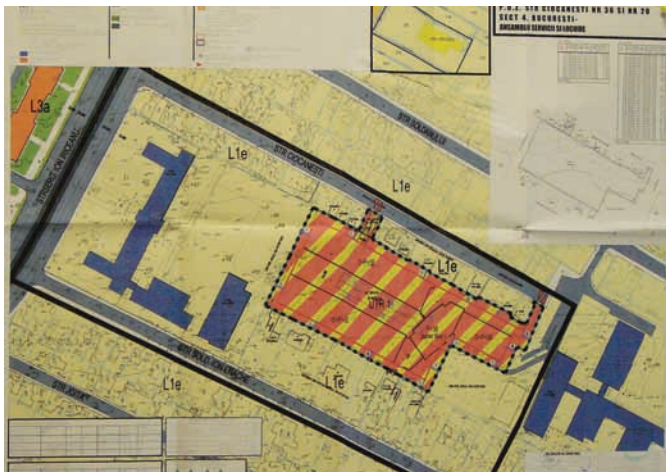
Elena Boghină observă că trotuarele nu au minimul de 1,5m necesari și obiectează împotriva faptului că în desene nu apar cele 3 benzi de pe Str. Iriceanu, care mai cuprinde și o linie de tramvai. Dorin Ștefan cere lămuriri despre cele două școli și dorește să știe care este motivul apropierii foarte mari dintre ele – se răspunde că sunt tipuri de școli diferite, una fiind școală generală, cealaltă o școală ajutoare.

Cassandra Roșu cere să fie precizate mult mai clar la ce anume se referă dotările suplimentare, care este procentul rezervat spațiilor de servicii și al celor de comerț și cum influențează această repartitie proiectul final.

Dan Marin solicită și el o mai mare precizie în susținerea argumentației: „Chiar dacă este aviz de oportunitate, trebuie prezentate mult mai limpede tipurile de funcțiuni, numărul și tipurile de locuințe, nu doar câteva încadrări funcționale orientative.”

Vald Cavarnali: „Eu cred că orientarea volumului în incintă nu ajută deloc propunerea. Apartamentele de N vor rămâne fara însorire. Și mai e nevoie de precizarea părții de utilități, a circulațiilor interioare.” Cassandra Roșu ar dori prezentarea unor variante de volumetrie care să facă mai facil accesul la spațiile interioare și se interesează de ponderea spațiilor verzi.

Constantin Enache: „Și eu sunt de părere că lucrurile, astfel prezentate, sunt puțin exagerate – va trebui redus volumul construit, poate substituit cu unul mai fragmentat, ceea ce va duce implicit și la scăderea numărului de unități și poate la o diminuare a CUT; de mare interes mi se pare rezolvarea circulațiilor pentru toți cei care vor dori să ajungă aici.”



Andrei Zaharescu este de părere că față de ceea ce prezintă planșele mai este necesar cel puțin încă un acces.

Vald Cavarnali cere precizarea numărului de apartamente vizate – se răspunde că vor fi aproximativ 300; este de părere că față de acest număr și de tot ceea ce el presupune, căile de acces sunt insuficiente.

Rezoluție (Constantin Enache): „Se va reveni cu o documentație mult mai detaliată și mai aplicată, care să răspundă clar și argumentat tuturor întrebărilor deja formulate de membrii Comisiei.”

Cassandra Roșu solicită revenirea cu mai multe variante de volumetrie, iar Dorin Ștefan cere neapărat studierea atentă a acestei volumetrii, dat fiind faptul că este vorba despre funcțiune rezidențială, iar arhitectura este foarte importantă în acest caz.”

4.PUZ Str. Victor Brauner nr. 38-40, S.3, inițiator GEORGESCU ROBERTINO ȘI DRAGULIN DANIEL-IONEL, elaborator SC SILPA N 2000 SRL, URB RUR BOGDAN ALEXANDRA, aviz de oportunitate

Terenul pe care se propune intervenția este situat în zona Policolor, la intersecția străzilor Victor Brauner și Zarafului și este înconjurat de alte PUZ-uri aflate în diferite etape care pot influența și proiectul ce se dorește a fi dezvoltat aici. Astfel, pe Bd. Palade se află mai multe hipermarketuri și spații pentru birouri, în vreme ce pe Str. Racului sau Brătării sunt propuse locuințe. Acum, pe terenul cu încadrare A2 se află un ansamblu rezidențial cu blocuri P+8 – P+10.

Constantin Enache solicită precizări legate de regimul de proprietate al terenului care se află în dreapta jos față de cele două artere – se răspunde că circulația pe care acesta o va adăposti este una de serviciu, cu drum de incintă propriu.

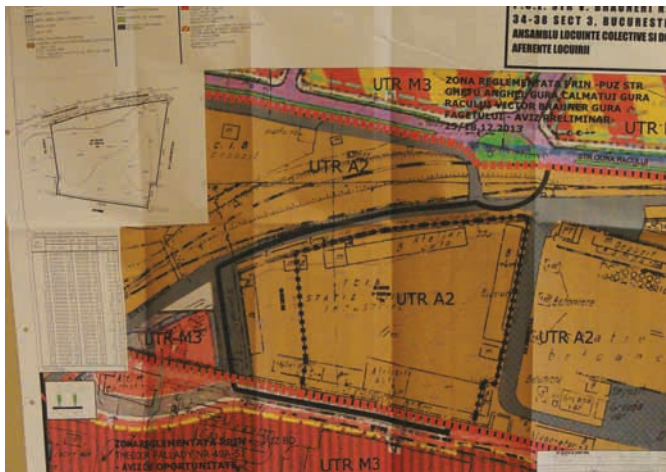
Constantin Enache: „Propuneți, pentru a face întreaga soluție coerentă, o tramă stradală proprie dezvoltării pe care o doriți, o circulație perimetrală, un miez, poate o stradă pentru partea inferioară a planului.” Dan Marin sugerează un drum măcar ca acces propriu.

Cassandra Roșu observa alăturarea indiferentă a volumului față de perspectiva pe care o poate furniza piața și dorește precizarea mai clară a acestui raport: „Cum participă volumul Dvs la intersecție, la definirea pieței? Propuneți o coerență de volume, o soluție unitară.” Stelian Constantinescu dorește să știe numărul aproximativ al apartamentelor care vor apărea în acest punct – se estimează că vor fi cca. 550. Dl. Constantinescu ar dori să fie precizate măsurile care vor fi luate pentru asigurarea unor spații și a unor dotări care să fie oferite copiilor care vor avea reședința aici.

Vlad Cavarnali ar dori să fie prezentată o perspectiva de la nivelul străzii și mai cere lămuriri asupra felului în care a fost gândită dezvoltarea pentru viitor a zonei.

Andrei Zaharescu întreabă dacă a fost gândită sau prevăzută vreo măsură ce s-ar referi la prezența Căilor Ferate; în caz de neutilizare a acestora, să se propună cât mai clar dezafectarea lor.

Constantin Enache: „Trebuie să fie bine apreciat și modul în care, în urma implantării acestei soluții, își va putea folosi spațiul și vecinul. În același timp, în piață și fronturile ei majore trebuie să se simtă cumva și propunerea Dvs.”





Rezoluție (Constantin Enache): „Se va reveni cu prezentare mai atentă și mai bine argumentată a unei noi morfologii urbane, mai adecvate acestui spațiu.”

5. PUZ Str. Maria Rosetti nr. 4 / inițiator SC OPTIMINVEST COM SRL, elaborator SC PZP ARHITECTURA SRL, URB RUR CRISTINAL MIHAELA ANA, consultare

Terenul nu are o anvergură mare – este de doar 320 mp, cu o lățime de 10 m și se află la intersecția străzii numite cu Caragiale. Clădirea este un parter de la 1 900, într-o stare avansat degradată, care nu are decât valoare ambientală, nefiind clasată ca monument istoric. Regulamentul zonelor protejate permite pentru acest loc un CUT de 4 și o înălțime de P+5. Soluția avansată nu propune depășirea acestor parametri. Ca vecinătate importantă, putem nota o clădire de înălțime relativ mare pe Str. Maria Rosetti. Soluția finală păstrează o parte din clădirea existentă și propune apoi o retragere; una dintre problemele mari care sunt întâmpinate privește prezența unui calcan cu ferestre spre viitoarea propunere.

Constantin Enache: „Din punct de vedere juridic, închiderea unor goluri pe calcan duce la crearea unei anume servituți, care poate fi soluționată final numai în justiție”.

Proprietarul clădirii învecinate prezintă obiecții legate mai ales de poziția calcanului; se mai observă și că certificatul de urbanism al blocului este emis în 2005, dar că autorizația de construire este din 2006. Ambele, însă, prevăd faptul că în ce privește clădirea, ea va fi grupată la calcan numai la înălțimea acesteia.

Constantin Enache: „Este nevoie să fie prezentate planurile care însoțesc autorizarea, pentru că în baza lor pot fi formulate alte cereri, inclusiv cea de retragere. E nevoie de argumentația juridică valabilă.”

Dan Marin: „Față de clădirea existentă, Dvs trebuie să practicați o aceeași retragere.”

Dorin Ștefan: „Vă rugăm ca pentru o discuție cu șanse de finalitate mai mari, la viitoarea prezentare să ne arătați mai multe variante posibile ale soluției pe care o credeți posibilă.”

6. PUZ Str. Visarion nr. 8, S1. / inițiator DL J. ATĂNĂȘESCU, elaborator SC METROPOLIS PROIECT SRL, URB RUR RUXANDRA MOLDOVAN consultare

Deoarece situația acestei realități (lot și clădire) a fost îndelung discutată în presă datorită evenimentelor petrecute în jurul ei, Casandra Roșu solicită proiectanților să prezinte, înainte de orice altă discuție, statutul juridic actual al proprietății. Prezentatorul afirmă că din punct de vedere juridic, clădirea există.

Dan Marin: „Din punctul de vedere al Primăriei, clădirea există pe teren”, iar din punctul de vedere al Ministerului Culturii, ea „se înscrie în întregul ansamblu ca monument”, dar în momentul de față, ceea ce mai există pe teren din urma incendiului sau a diferitelor evenimente care au distrus aproape tot are forma unor dărâmături.”

Constantin Enache: „Cred că înainte de a discuta mai departe, este util să ne aducem aminte de faptul că în final noi trebuie să avem o recomandare pentru arhitectul-șef. Putem sau nu să acceptăm un comportament față de o clădire, în sensul că este mai greu să



acceptați că cineva poate interveni asupra unui imobil, îl poate distruge atunci când el reprezintă o valoare și îl poate mai apoi reconstrui după bunul plac și reutiliza, dar acest lucru se poate întâmpla, dintr-un motiv sau altul. Poziția cea mai cuminte pe care, cred, o putem accepta este că în orice caz, orice s-ar reconstrui nu poate depăși parametrii anteriori, mai ales ținând cont de faptul că acea clădire era încadrată într-un ansamblu coerent.”

Dan Marin: „Ne aducem aminte și de faptul că încă din 2006 acea clădire a fost amenințată cu declasarea și demolarea, fapt care mai apoi s-a și întâmplat.”

Victor: „Beneficiarul s-a putut prevala, din punct de vedere administrativ, de absența unui aviz negativ, care în acest moment de la noi nu se poate acorda decât pentru abateri care vizează mai mult încadrarea în parametri, așa încât el a putut insista în continuare pentru obținerea altor avize.”

Constantin Enache: „În acest moment, ceea ce putem noi aprecia și înregistra este că respectiva clădire este deteriorată și că ea trebuie să se refacă.”

Vlad Cavarnali: „Certificatul trebuie să poată avea o anume susținere în instanță. Clădirea trebuie fie refăcută, fie negată.”

7. PUZ Str. Jimbolia nr. 103, S.1 / inițiator IOAN FILIP și IOAN MARIA MĂDĂLINA, elaborator SC KXL SRL, URB RUR ADRIAN CONSTANTIN C. RĂDULESCU, consultare

În urma observațiilor Comisiei și a sesizărilor și obiecțiilor recepționate pe perioada consultării populației, proiectantul a decis să opereze câteva modificări în propunerea sa: a încercat o diminuare a înălțimii blocurilor propuse; a completat sistemul de circulații cu un drum de incintă; volumul care ajunge de la P+4 la P+6 descrește spre zona de case; retragerile față de vecini sunt de 26,50 m, de 14,50 m, respectiv de 13 m pentru părțile laterale.

Indicatorii care vor rezulta sunt 60 pentru POT și 3,5 pentru CUT.

Dorin Ștefan: „De mai mult timp, în urma exemplurilor negative pe care le-am observat cu toții, s-a luat hotărârea că numai în cazuri



excepționale foarte bine susținute CUT pentru funcțiunea de locuințe să depășească 2,5”.

Vlad Cavarnali susține această poziție, iar Constantin Enache leagă orice posibilitate de suplimentare a CUT de demonstrarea faptului că prin acest surplus nu se creează insalubritate.

Constantin Enache: „De observat dacă infrastructura poate justifica apariția unei densități ceva mai mari, dar în niciun caz nu cred că ar trebui să se atingă CUT de 3”.

Ședința CTUAT din data de 12 Martie 2014 a Comisiei Tehnice de Urbanism și Amenajarea Teritoriului a Primăriei Municipiului București. Comisia a fost prezentă în noua alcătuire, care include pe lângă membrii titulari un număr de membri supleanți (notați mai jos cu MS) care îi pot, înlocui, în caz de indisponibilitate, pe membrii titulari. Arh. Sorin Gabrea a fost reconfirmat în funcția de Președinte al Comisiei. Au participat la discuții: Bogdan Bogoescu, Vlad Cavarnali, Constantin Enache, Tiberiu Florescu, Sergiu Luchin (MS), Dan Marin, Radu Năstase (MS), Alexandru Panaitescu (MS), Marian Moiceanu (MS), ing. Cornel Panaitescu (MS), Dan Șerban, Dorin Ștefan, Gheorghe Pătrașcu, arhitect-șef al Capitalei. Expert din partea Primăriei, arh. Stelian Constantinescu. Experți rețele: ing. Elena Boghina (Circulație), Andrei Zaharescu (Rețele). Au fost analizate, avizate și înaintate spre aprobare arhitectului-șef următoarele documentații:

1. PUZ Str. Tuzla nr. 50, S.2 / inițiator SC TEI REZIDENTIAL, elaborator SCA ALFA DESIGN SRL, ARH URB MARIANA IFTIMIE ILEA, aviz de oportunitate

Parcela, de cca. 8 600 mp, ocupă un teritoriu într-o zonă V4 conform PUG, însă în PUZ-ul Sectorului 2 zona este înregistrată ca B3B. În acest moment, pe ea se află o junglă de vegetație, în sensul de element natural necontrolat și neorganizat de vreo intervenție și două clădiri vechi, care nu sunt de valoare. Într-o latură a acestei parcele se află zona rezidențială Tei. Se propune amenajarea unei zone de agrement și construirea unei clădiri cu regim P+2, care ar include servicii pentru fitness, spa, gimnastică, un club pentru copii, alte zone de agrement și socializare, o piscină acoperită; la parter va fi organizată o parcare și va exista un spațiu de circulație pentru pietoni. O mare problemă întâmpinată este prezența unei declivități care între șosea și nivelul apei măsoară cca 12 m. Constantin Enache dorește să precizeze, înainte de orice alte discuții, faptul că propunerea pentru amenajare a fost susținută de domnia-sa personal, atunci când, la vremea elaborării PUZ pentru S. 2, (juridic valabil, conform condițiilor de avizare de la data prezentării) a participat la definitivarea acestei documentații, tocmai pentru a crea condițiile unei bune utilizări a zonei, care în afara folosirii riscă să rămână abandonată și cotropită de vegetație necontrolată, așa cum dealtfel se dovedește că s-a și petrecut. „În măsura în care conține funcțiuni, zona va fi interesantă și utilizată. Evident, s-a exagerat în direcția POT, dar referitor la proiect, cred ca ar trebui discutate mai

puțin formele clădirii, care mai pot fi îmbunătățite, cât mai ales principiile de organizare.”

Prezentatorul arată că în dorința de a realiza un acces facil și coerent al oamenilor spre și înspre această destinație, se propune alături de spațiul rezervat clădirii și ocuparea unui procent de alei, astfel că în final se ajunge la un POT de 50%, indicator apreciat ca foarte mare de către toți membrii Comisiei. Alexandru Panaitescu dorește să știe dacă parterul va fi liber – se răspunde afirmativ.

Vlad Cavarnali ar dori să afle dacă terenul nu este înregistrat, cumva, ca zonă verde, „clasare” care ar face ca toate intențiile să fie mult îngreunate și ca atare ar face mai dificilă realizarea proiectului – pentru moment, nu se cunoaște foarte clar încadrarea terenului din acest punct de vedere.

Tiberiu Florescu se declară, însă, nemulțumit de calitatea documentației prezentate și exprimă ideea conform căreia, chiar dacă se discută despre un aviz de oportunitate, această oportunitate trebuie foarte bine susținută de o acoperire concretă, dată de studierea unor posibilități reale de fezabilitate a proiectului și nu doar de o idee. Elementele nu trebuie pur și simplu schițate, studiul de oportunitate însemnând, în realitate, definirea unor elemente importante de principiu – accese, funcțiuni, precizarea unui raport argumentat între spațiu verde și funcțiuni, studiul de coordonare rețele care susține posibilitatea ca proiectul să prindă viață concret. Toate acestea pot dovedi, în cazul în care sunt bine argumentate, oportunitatea unei propuneri și a unui studiu, nu doar simpla intenție.

Sergiu Luchin este în asentiment cu opinia exprimată – nu sunt prezentate, pentru moment, date complete care pot fi analizate. Sorin Gabrea este și el de acord cu precaritatea susținerii, dar este de părere că sensul acestei documentații este unul pozitiv.

Victor Manea, referent al proiectului, face următoarele precizări: „Amplasarea în PUG așează zona în V4. În PUZ al S.2, nerecunoscut oficial, însă valabil, pentru că au fost eliberate, acolo unde a fost cazul, autorizații de la Sector, care și-au produs efecte, sunt prevăzute baze sportive. Dată fiind această situație, înainte de eliberarea avizului de oportunitate ar trebui obținute avize de la Direcția de Mediu, de la Agenția de Mediu și verificată situația zonei în Registrul Spațiilor Verzi și văzut modul în care parcela face sau nu face obiectul aplicării Legii 70 a Mediului. Eu, ca administrație, nu pot da un aviz în situații de acest fel, când Legea interzice expres modificarea statutului zonei.”

Sorin Gabrea este de părere că, totuși, amenajarea este posibilă, dar că trebuie definite cu suficientă claritate modelul și modul de raportare la un existent.

Vlad Cavarnali: „Nu avem, în cazul dat, o analiză a ceea ce este numit spațiu verde. Dar, oricum, prima dată trebuie neapărat rezolvate problemele de ordin legal.”

Radu Năstase: “În zonă există clădiri înalte. Dar în afară de acestea, eu mi-aș dori să știu cum arată perspectiva clădirilor propuse din-spre lac. Dacă luăm ca exemplu, de pildă, Bamboo, Dvs. trebuie să fiți, dinspre lac, „la fel”, „egali”. Apoi, cred că ar mai trebui gândit, în acest caz, un landscape urban și, bineînțeles, trebuie precizate cu



mare atenție reperele pe care le aveți pentru malul de lac.”

Bogdan Bogoescu: „Cred că este nevoie și de o inventariere a situației existente. Cine administrează terenul în acest moment? Ce anume înregistrăm ca spațiu verde? Ar fi nevoie de inventarierea tipurilor de vegetație, și este de dorit ca judecata pe care o operați asupra existentului să aibă o finalitate mai mare, mai amplă. Nu se poate judeca suprafața propusă independent, ci în integralitate, după cum sigur că este nevoie și de precizarea siluetei dinspre lac. Dacă reușim să valorificăm cornișa, am reuși un lucru interesant.”

Alexandru Panaitescu: „Ca intenție, oportunitatea unui astfel de proiect nu poate fi pusă în discuție, dar nu este susținută ideea. Priviți lucrurile mai general, dar mare atenție la cornișa, pe care unele studii chiar ceva mai vechi, din perioada interbelică, au analizat-o. Coeficienții sunt prea mari – ar fi bine să mai reducăți din ei, mai mult de 30% de spațiu mineralizat într-o zonă verde este greu de acceptat. În continuare, nu înțeleg foarte limpede care sunt țintele acestei lucrări, ar fi bine să le precizați mai clar. La PUZ sper că veți aduce și profilele clădirii.”

Sergiu Luchin: „Privind mai cu atenție situarea zonei, devine evident că operați într-un sit arheologic clasat monument, așa că pentru întregirea PUZ-ului va trebui să obțineți și o descărcare arheologică, și un punct de vedere al muzeografilor.”

Dan Marin: „Eu cred că ar trebui să ne intereseze în primul rând realitatea reglementată,

nu cea fizică. În PUG, spațiul este V4. Mie mi se pare evident că existența vechilor baze sportive ar trebui susținută și nu intervenit când evident că aceste baze au fost lăsate pur și simplu să se demoleze fără ca nimeni să intervină.”

Bogdan Bogoescu: „Cred că ar mai trebui analizată accesibilitatea publică pe malul lacului, pentru că altminteri ne vom trezi iarăși cu o închidere a zonei într-un perimetru inaccesibil.”

Gheorghe Pătrașcu: „Închiderea pe malul lacului nu este normală – accesul publicului trebuie permis, gratuit.”

Ing. Cornel Panaitescu se interesează de starea utilităților existente, mai ales de cea a rețelelor electrice, extrem de importantă date fiind facilitățile ce vor trebui asigurate.

Rezoluție (Sorin Gabrea): „Vă rugăm să reveniți cu studiul de oportunitate realizat după structura sa legală. Includeți în studiu și terenurile adiacente dinspre E, pentru că și acolo veți avea nevoie de accese. Propuneți o soluție la nivel director. Personal, subscriu la o soluție pentru malul de lac. Aduceți mai multe argumente în favoarea funcționalizării zonei. Definiți caracterul proiectului – este public? este privat? Asigurați prin reglementări accesul public și funcțiunea publică. PUZ S. 2, prelungit discutabil, este valabil și prin efectele produse, multe dintre ele avizate legal.”

2. PUZ Str. Arbași nr. 3, S.5 / inițiator FUNDATIA ECOLOGICĂ GREEN, elaborator SC ALFA DESIGN SRL, URB RUR MARIANA IFTIMIE ILEA, aviz de oportunitate

Intervenția propusă nu este una foarte complexă, însă S. 5 a sesizat lipsa unei autorizații de construire. Șarpanta este peste teren, sunt



geamuri îndreptate către terenul pe care se propune construirea. Se dorește realizarea unei clădiri P+2E. Vlad Cavarnali este de părere că regulamentul zonei se respectă, dar indicatorii sunt prea mari. Rezoluție (Sorin Gabrea): „Se vor cere măsurile legale pentru construcțiile ridicate fără autorizare.”

3. PUZ instalație de transport pe cablu (tip telegondolă) și construcții aferente, inițiator PRIMĂRIA S. 2, elaborator SC ALTRIX SERVICE SRL, SC KASOL GROUP SRL

Traseul a fost în parte amendat, se pare datorită unor condiții care pentru moment fac imposibilă demararea traseului de la fostul punct inițial, Casa Presei – dar posibilitatea nu a fost încă abandonată.

Noua propunere de traseu leagă, în principal, zona Barbu Văcărescu de Cora Pantelimon, zona hipermarketului. Acestele se fac prin spații special amenajate, iar studiile de inserție privesc în mod special punctele de contact cu solul ale traseului.

Stelian Constantinescu, referent al proiectului: „Consultarea populației nu ne-a adus încă un punct de vedere pe care să îl luăm în calcul. Față de precedentă înfățișare și susținere a proiectului, observăm creșterea în volum a documentației, însă nu am constatat că s-a răspuns obiecțiilor formulate de către membrii Comisiei. Două probleme majore par să stea în continuare în calea evoluției proiectului – unele dintre stații par așezate în cuva lacului; punctele de structură nu sunt desenate sau definite în mod corect. Mai adaug că dacă nu se precizează cauza de utilitate publică a proiectului, va fi nevoie de acordul scris al fiecăruia dintre proprietarii ai căror domenii vor fi survolate. Servitutea de trecere la înălțime trebuie și ea precizată, ca și traversarea spațiilor verzi.”

Dan Marin: „Ce înălțime propuneți pentru desfășurarea traseului? – răspuns, cca 85 m. Tiberiu Florescu precizează înălțimea unui stâlp, 96,5 m.

Bogdan Bogoescu: „În esență, vorbim despre un parcurs care nu se putea face de la o înălțime mai mică, despre o viziune care nu putea fi înregistrată de la 15m, să zicem. Dar dacă mergem din ce în ce mai sus, de ce anume mai este nevoie de detalii de siluetare? Întrebarea pe care aș dori să o pun, și dacă se poate, evident, să primesc și un răspuns, ar fi „de la ce înălțime este eficient să propun sau să gândesc un astfel de traseu?”

Prezentatorul afirmă că înălțimea ideală a unui astfel de proiect, care să asigure vizitatorului cele mai bune condiții de vizionare a peisajului, ar fi de 35-40m.

Vlad Cavarnali ar dori să știe, față de această precizare, de ce anume înălțimea propusă în Parcul Herăstrău este atât de mare.

Dan Marin: „Dacă acest proiect se va face, într-un fel sau altul, vom fi – după știința mea – singurul stat din lume care va poseda o telegondolă care va trece pe deasupra locuinței șefului statului”.

Alexandru Panaitescu: „Care este utilitatea acestei documentații? Poate de transport și de exploatare eventuală a spațiilor verzi, din punctul de vedere al peisajului; traseul ar fi justificat dacă am avea unele zone foarte interesante și ofertante din punct de vedere turistic. După mine, acești bani ar trebui băgați mai curând în infrastructur-





tura zonelor pe care o traversează acest traseu, pentru că străzile și zonele Petricani, Fundeni, Pantelimon sunt, în marea lor majoritate, mahalale care arată sordid. Iar tehnic vorbind, distanțele dintre punctele de interes sunt atât de mari, încât aceste puncte în sine devin în cele din urmă inutile, nefuncționale. Pentru agrement, zona nu are atuuri.”

Vlad Cavarnali: „Cred că intenția ar trebui redefinită ca proiect de agrement integrat. Motivația poate fi negociată dacă orientăm acest proiect spre agrement urban. Traversarea peste Herăstrău este o problemă; poate că ar putea fi luată în calcul o oprire în zona Bordei. Este de analizat și posibilitatea ca întregul traseu să fie prins numai pe teritoriul S. 2.”

Dan Marin: „Nu cred că sunt de acord să propun sau să susțin o cotă de 60 m înălțime pentru un stâlp, cu tot ceea ce aceasta presupune, ca să traversez blocurile din Baicului, unde pot vedea ce?” Prezentatorul răspunde că „peste tot în lume se fac astfel de investiții în infrastructură.”

Sorin Gabrea: „Proiectul are o susținere foarte puternică, dar din păcate se pare că nu avem pentru el nicio motivare economică, nici-una turistică. Din câte reiese, înțeleg că este nevoie de o bază juridică puternică pentru a justifica servitutea de folosire. Studiul de trafic, din păcate, este unul fals – nu acoperă o realitate, nu reprezintă o oportunitate reală, ci vrea să fundamenteze utilitatea prin cauză. Ca mijloc de transport public, cu utilizarea și efectele lui, propunerea trebuie comparată real cu existentul. Ar mai fi trebuit să existe un studiu de marketing prin care să susținem componenta de agrement și turistică a proiectului.”

Bogdan Bogoescu: „O astfel de intervenție trebuie argumentată, pentru ca ea ar fi una foarte importantă pentru oraș: care sunt efectele ei? O cercetare de marketing turistic ar trebui să existe neapărat, fiindcă unele studii recente au arătat că pentru București turismul cel mai eficient în ultima vreme este cel de afaceri, care însă este unul foarte clar gestionat, cu o durată de maximum 48 h, în care majoritatea zdrobitoare a preocupărilor clientului nu se petrece în alt loc decât în centru și la sediul firmei.”

Sergiu Luchin: „Imaginea pentru spațiul public pe care acest proiect o aduce orașului este una negativă – mă simt îndemnat ca din acest punct de vedere să nu fiu de acord cu propunerea.”

Constantin Enache: „Mă simt obligat să repet ceea ce am spus de fiecare dată atunci când m-am întâlnit cu acest proiect – din punct de vedere tehnic el este posibil, însă decizia este una politică și ea privește modul în care sunt cheltuiți banii publici.” Dorin Ștefan se rialiază acestei poziții exprimate.

Alexandru Panaitescu: „Intervenția este una inutilă, după părerea mea, și susțin că nu cu telegondolă se poate valoriza zona Colentina.”

Dan Marin: „Consider proiectul inoportun, și în plus atrag atenția asupra unor zone foarte sensibile, gen Parcul Herăstrău, plus spațiile speciale care ar trebui traversate și nu îmi explic cel fel de logică ar permite așa ceva. Mai adaug că nu sunt mulțumit de inconsecvența punctelor de vedere din care se încearcă susținerea proiectului –

atunci când pare convenabil, el vrea să treacă drept proiect turistic; atunci când acest punct de vedere nu mai poate fi susținut, el devine un proiect de transport public.”

Bogdan Bogoescu: „Problema fundamentală a proiectului mi se pare una de oportunitate și de efect.”

Rezoluție (Sorin Gabrea): „Vă rog să obțineți și să ne prezentați puncte de vedere de la Circulație și de la RATB – de la cei din urmă un punct de vedere cel puțin despre modalitatea în care transportul Dvs poate fi corelat cu cel public. Definiți clar din punct de vedere juridic caracterul instalației. Studiul de trafic să certifice faptul că instalația Dvs poate face parte din transportul public de persoane. Vă rugăm să reveniți cu toate acestea.”

4. REGULAMENTUL LOCAL PENTRU AUTORIZAREA, CONSTRUIREA ȘI AMPLASAREA MIJLOACELOR DE PUBLICITATE, PMB, DIRECȚIA URBANISM, DIRECȚIA CONTROL, aviz preliminar

În introducerea discuției, se arată faptul că Legea 185, în afară de Legea 50, permite administrațiilor eliberarea de avize provizorii pentru piese de publicitate. Se prevede, totuși, ca o Comisie alcătuită din 12 membri să aprobe, prin Consiliu, aceste regulamente.

Sunt definite 98 de zone care permit afișajul în Capitală, cu prevederi speciale privind Monumentele de for public și zonele naturale.

Zonele de publicitate restrânsă sunt cele care impun restricții speciale promotorilor. În zonele cu publicitate restrânsă dimensiunile și mijloacele publicitare se limitează, cantitativ, de pildă este interzis să acoperi fațadele clădirilor cu meshuri. Aceste prevederi, totuși, trebuie analizate fiecare în parte, pentru că, de pildă, Magazinul Victoria, monument, a avut dintotdeauna suprafețe folosite pentru reclamă, dat fiind caracterul evident comercial al imobilului.

Prin lege se stabilesc dimensiunile maxime ale panourilor, care în oraș nu mai pot depăși, ca regulă, 2,5 x 3,5 m.

Gheorghe Pătrașcu: „De când a apărut legea, au existat deja mai multe conflicte, cu toate că ea preia multe puncte de vedere susținute de regulamentul vechi; dacă, însă, ar trebui să respectăm





regulamentul de amplasare și condiționările încă în vigoare, ar trebui să acceptăm faptul că peste 80% din publicitatea care se află azi pe străzile și zidurile orașului este ilegală. Multe contracte sunt însă legale și au fost prelungite, deci pentru a interveni pe de o parte trebuie să lăsăm aceste contracte să expire, iar pe de alta trebuie să asigurăm cadrul legal prin care această activitate să poate fi controlată. Este nevoie să promovăm prin Comisie acest proiect-cadru, iar ulterior să facem pentru toate zonele sau toate punctele pentru care vor exista propuneri de studii de amplasare. Studiile vor intra în detalii; regulamentul va da criterii exacte, va stabili punctual unde anume se poate și unde nu se poate face un anumit tip de reclamă. După studii, sa va organiza o re-licitare și vor exista operatori pentru zone.”

Prezentatorul arată că se propune expres, în vedere reînnoirii sau renegocierii contractelor, „notificarea în termen de 30 de zile a deținătorilor de spații publicitare în baza regulamentelor locale”, atunci când acestea vor expira. Maximum de panou comercial permis va fi de 4x3, în zone sau condiții extrem de speciale și bine reglementate, dar va fi interzisă apariția panourilor mari în parcuri, scuaruri, grădini publice. În zonele protejate, reclamele vor fi interzise (Aviatorilor, Kiseleff).

Bogdan Bogoescu solicită adăugarea pe listă a Bd. Catargiu, din două motive – 1. nu există pondere semnificativă a spațiilor comerciale pe acest bulevard; 2. prezența panourilor mari blochează vizual zone urbane care sunt semnificative pentru oraș.

Constantin Enache este de acord cu susținerea proiectului, dar roagă ca în zonele protejate să fie inclusă și zona pe care va aparea viitoarea Catedrală a Neamului, anume zona Marriot, Ministerul Apărării Naționale, Calea 13 Septembrie.

Bogdan Bogoescu mai aduce în discuție problema cazinourilor sau a unor spații care capătă aparențe stridente – ar dori ca și aceste aspecte să fie controlate. Dorin Ștefan se interesează inclusiv de protejarea dreptului de autor de proiect de arhitectură în fața unor astfel de modificări care distrug și alterează arhitectura.

Gheorghe Pătrașcu precizează că Legea 50 are trecută în anexe astfel de situații, iar Sorin Gabrea este de părere că subiectul este foarte important și trebuie discutat de organisme profesionale – OAR și UAR.

Dan Marin: „Lucrurile esențiale, și aici mă gândesc la cele profesionale, trebuie definite clar prin lege și prin regulament. Nu este definit clar nici măcar în acest regulament ce anume este un calcan, ba este chiar confundat cu fațada. Acest lucru – art. 7, punctul 4A – trebuie neapărat clarificat.”

Prezentator: „Din păcate, suprapunerea și haosul se datorează unei situații pe care va fi ceva mai greu să o remediem – zona de afaceri se suprapune peste zona centrală. Și atunci soluțiile sunt două – ori faci comerț fără reclamă, ori ai un haos, cum avem astăzi.”

Sergiu Luchin: „În orice situație, reclama trebuie să se subordoneze clădirii.” Dorin Ștefan mai crede că reclama trebuie corelată și cu înălțimea clădirii. Dan Marin, însă atrage atenția asupra posibilității de „subiectivizare” acestui acord și este de părere că la fațade, în afară de cornișă și de parter, orice altă formă de reclamă trebuie

interzisă. Gheorghe Pătrașcu atrage atenția asupra reclamelor pentru evenimente, care va trebui gândită și ea într-o formă oarecare. Sorin Gabrea: „Vă propun să dăm, totuși, credit inițiatorilor acestui proiect și să-i urmărim dezvoltarea. Sunt cu totul de acord, în plus, cu interzicerea reclamelor audio în oraș.”

Dorin Ștefan ar dori ca pe clădirile mai mici de 20 m înălțime să nu existe reclame. Dan Marin propune soluția acoperișurilor ca spațiu destinat promovării.

Sorin Gabrea: „În zona clădirilor de birouri sau de servicii, ar fi bine ca odată cu PUZ-urile să fie avizate și zonele de reclamă. Ar fi necesar, dacă s-ar putea, ca până se avizează această propunere de regulament, să fie suspendată avizarea reclamelor.”

Radu Năstase propune și el ca zona de șantier să fie una de reclamă. Dan Marin mai amintește că reclama în Paris are un singur autorizator, cu situații extrem de clare de interdicție.

Prezentatorul arată că pentru fațada Dalles, de pildă, meshurile au fost autorizate de Primăria S. 1. Pentru zonele de sector, este posibil ca autorizațiile să fie emise și controlate de Sectoare, însă pentru toate arterele din afara S, permisele trebuie să fie eliberate de Primăria Generală.

Rezoluție (Sorin Gabrea): „Vă propun să dăm aviz favorabil acestui proiect, dar cu condiția de a fi în cunoștință cu orice modificări i se vor aduce. Avizele vor fi eliberate cu precizări din regulament.”

Situație statistică privind Comisia de Disciplină Filiala Teritorială București

În perioada 2010-2013 au fost organizate un total de 122 de ședințe, astfel:

Completul de judecată	2010	2011	2011	2013
Completul de judecată nr. 1	7	14	14	18
Completul de judecată nr. 2	2	4	16	9
Completul de judecată nr. 3	5	6	19	6
Ședințe comune	0	1	0	1
TOTAL	14	25	49	34

În anul 2014, până la sfârșitul mandatului vor mai fi organizate 11 ședințe.

În aceeași perioadă, ședințele s-au soldat cu:

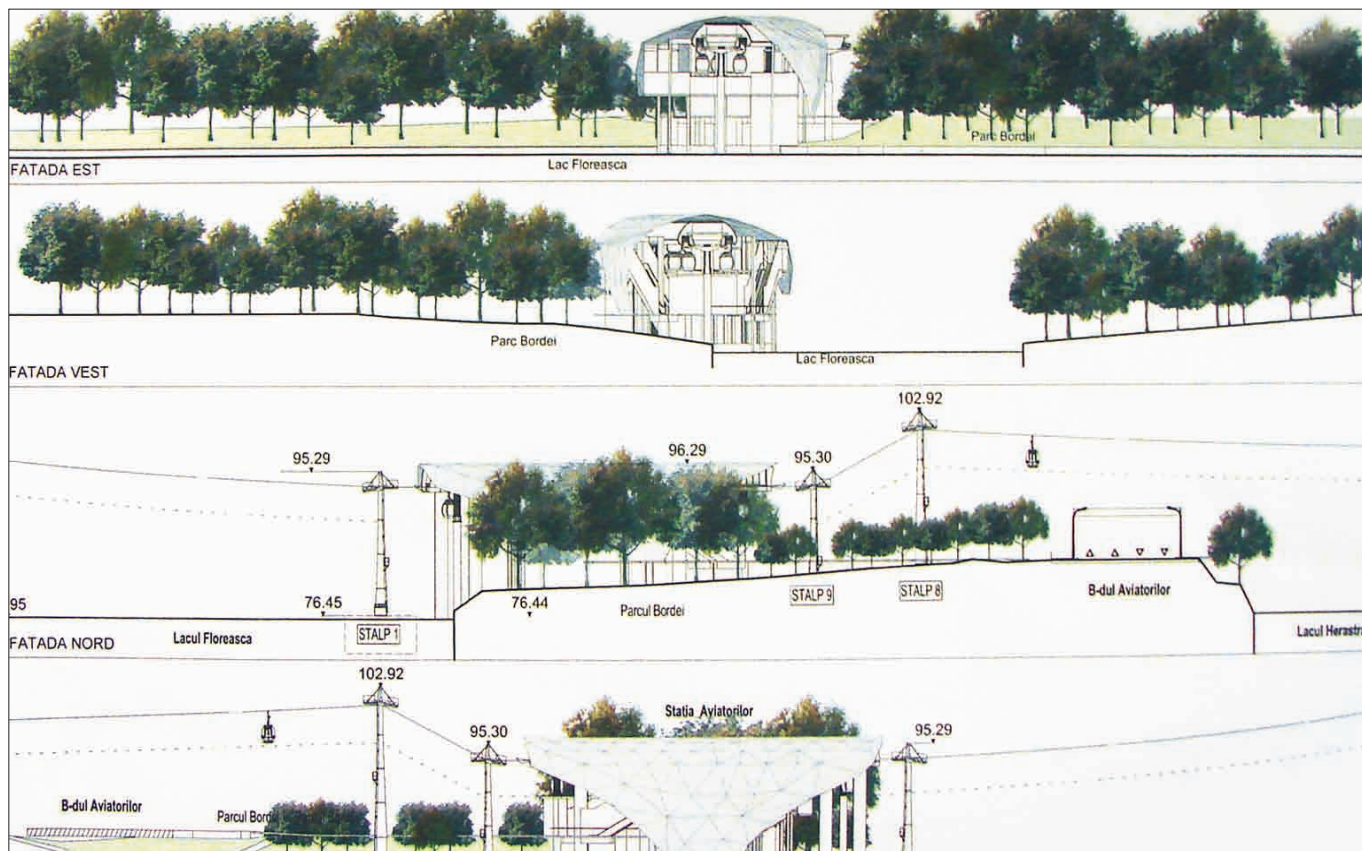
Înțelegeri amabile	7
Respinse	12
Avertisment	10
Vot de blam	5
Suspendarea dreptului semnătură	5
TOTAL	38

În cursul anului 2014, a fost suspendată o cauză reclamată, care datorită situației specifice, a fost transmisă Parchetului de pe lângă judecătoria sectorului 1.

Până la data Conferinței O.A.R., toate cazurile judecate vor avea o hotărâre astfel încât viitoarea Comisie de Disciplină să nu fie nevoită să continue cazuri mai vechi.

arh. Radu Frumușani
Președintele Comisiei de Disciplină O.A.R. București

Colegiul Director Telegondolierul



Telegondolă e un cuvânt caraghios. Aduce cu prico-migdală, case-to-fon, mini-market, stuco-marmură, struțo-cămilă și cu alte compoziții comice.

Telegondola e și un obiect caraghios: un fel de hibrid rezultat din încrucișări și altoiri „miciurinate” succesive ale funicularului cu tramvaiul și cu barca.

Pe marile părți transportul pe cablu are sens căci, pentru skiori, e modalitatea cea mai eficientă de a ajunge în vârful muntelui. Organizatorii marilor expoziții mondiale (Osaka, Lisabona, Shanghai) au adoptat sistemul transportului pe cablu pentru vizitatori deoarece are o noimă: expozițiile se întind pe kilometri pătrați, din cabine poți vedea toate pavilioanele cu arhitecturile și cu atracțiile lor specifice după care, n-ai decât să-ți alegi ce să vizitezi.

La Mamaia telegondola e la fel de ridicolă precum primarul carnavalesc care a promovat-o: n-ai ce vedea de sus, farmecul natural sau urban al litoralului nu poate fi simțit de la înălțime din găoacele de plastic unde n-ajung nici vuietul valurilor, nici miresmele mării, briza sau muzica de pe terasele restaurantelor. Nu-i mai puțin adevărat că turistul e împins de curiozitate să se cațere, înghesuindu-se pe scări sau în ascensoare, spre tot soiul de locuri situate mai sus: London-Eye, Sacre-Coeur, San-Pietro, Turnul Chindiei... Mai potrivită mi s-ar părea plimbarea pe deasupra unui parc zoologic cu animale în libertate, sau pe deasupra unui parc botanic, sau pe deasupra unor ruine...

Și la București ni s-a propus această năzbâtie – la început am râs ca și de podul Basarab cu „hobanatele” lui. A propos: podurile suspendate pe cabluri nu sunt un mof: soluția, cu toate costurile și eforturile tehnologice uriașe, a fost, de mult timp cea mai adecvată în cazul traversărilor unor cursuri de apă largi în care e dificil de amplasat pilonii și pe care trebuie asigurată navigația. Un vizitator de marcă al Bucureștilor, zărind peste case suprastructura podului Basarab, a cerut să vadă și... fluviul!

Culmea e că ideea ajunge să fie discutată de către instanțe decizionale și să primească avize favorabile de pe la consilieri, ministere etc. E discutată din 2011 cu recidive în 2012 și 2013. Mai ieri pe 12 martie 2014 a ajuns pe ordinea de zi a Comisiei Tehnice de

Urbanism din Primăria Municipală – areopag de oameni serioși, cu scaun la cap, specialiști, arhitecți, urbanisti...

Din concluziile dezbaterii:

- traseul, Piața Presei – Herăstrău – CORA Pantelimon via Plumbuita, nu prezintă atractivitate turistică, majoritatea zonelor țin de insalubru și de o clasă inferioară a construcțiilor;
- probleme juridice de supratraversare a proprietăților;
- probleme juridice de amplasare a infrastructurii;
- studiul de trafic trebuie refăcut căci cel prezentat e greșit;
- nu este justificată funcțiunea de transport public (capacitate, viteză, destinațiile călătorilor).

Să mai spunem că anotimpurile, clima Bucureștilor își vor spune cuvântul pentru cel puțin 4 luni pe an, când ninsori, viscole, geruri, furtuni vor face iluzorie utilizarea telegondolei ca și variantă de transport în comun.

Să mai adaug că, după știința mea, din rațiuni tehnice și de securitate, transportul pe cablu se poate face numai în linie dreaptă între două stații – de antrenare și respectiv de întindere a cablului în funcție de sarcină astfel încât el să fie în contact permanent cu toate roțile de reazem de pe stâlpi. Așa că orice schimbare de direcție nu înseamnă numai o stație ci și o manevră de transbordare a călătorilor în cabina următoare sau a cabinei pe cablu următor. Asta va reduce viteza sub cei 5m/sec. adică sub 18 km/oră.

Mai nou, aflăm că se propune scurtarea traseului cam la jumătate astfel ca să „survoleze” numai sectorul 2. Poate că asta ar reduce și costurile (2 milioane euro) la jumătate. Poate că asta e calea către etapa următoare în care Marea Investiție (din banii dumneavoastră) va coborî de pe piedestalul ei măreț și se va mulțumi să fie doar un scrânciob într-un parc.

Dacă problema n-ar fi serioasă, chiar gravă, fiind vorba de cheltuieli și eforturi, aș putea încheia în cheia comică de la început: ideea e demnă de emisiunea „Copiii spun lucruri trăznite”, iar telegondolierul nostru municipal, dacă n-ar fi carismatic, ar fi și el caraghios.

arh. Crișan Atanasiu



organizator:

abplus
events



Expoconferința de Arhitectură **LAUD**

landscape architecture | urban design

Primul eveniment de landscape architecture din România.
3 iunie 2014 | Athénée Palace Hilton București



Martí
FRANCH
estudi

Invitat Special

Căștigător al
Rosa Barba European Landscape Prize
Bienala Europeană de Landscape Architecture
cu proiectul Parcul Natural Cap de Creus.

INFO / CONTACT

www.laud.ro / laud@abplusevents.com

Ivan Patzaichin invită comunitatea creativilor să „aducă” Delta în centrul Bucureștiului

Asociația Ivan Patzaichin – Mila 23 a lansat la Biblioteca Națională a României, concursul internațional de design „ECO-ARHIPELAG: Obiecte urbane temporare pentru eco-design și eco-destinații”.

În cadrul competiției, designeri, arhitecți, artiști și echipe creative interdisciplinare din toată lumea sunt invitați să promoveze în mod inovativ opt destinații din Delta Dunării: Crișan, Chilia Veche, Periprava, Letea, Mila 23, Caraorman, Sf. Gheorghe, Sulina. Lucrările înscrise în concurs vor reprezenta câte una din aceste opt localități care formează traseul cu cele mai importante reperi turistice din biosfera Deltei.

Data limită pentru înscriere și depunerea materialelor este 7 mai, iar anunțarea câștigătorilor se va face pe data de 16 mai 2014.

Participanții se pot înscrie singuri sau în echipe de maximum 4 membri, în nume propriu sau în numele unui birou de arhitectură, design sau o instituție publică sau privată. Designerii, artiștii sau arhitecții care se înscriu în competiție pot forma echipe mixte interdisciplinare și cu alți specialiști ale căror cunoștințe sau abilități pot da valoare adăugată proiectelor propuse.

Printre criteriile de selecție se numără viziunea inovativă, utilizarea sustenabilă de materiale și tehnologii, eficiența economică, promovarea Deltei Dunării ca ecodestinație.

Instalațiile de amenajare urbană, realizate sub forma unor insule plutitoare, vor fi expuse în perioada mai – octombrie 2014 pe luciul de apă dintre Biblioteca Națională și Podul Unirii. Cu ajutorul comu-

nităților creative, zona, denumită simbolic ECO-ARHIPELAG, va prinde un nou contur, devenind prima expoziție interactivă de eco-turism din România. Organizatorii speră ca puterea de sugestie a instalațiilor artistice să îi convingă pe bucureșteni și pe turiști că Delta Dunării este un simbol pentru România și un colț de natură pe care merită să îl protejezi și să îl cunoști îndeaproape. Totodată, prin intermediul obiectelor de design, spațiul public și segmentul de Dâmbovița din preajma Bibliotecii Naționale vor dobândi o funcțiune în cadrul orașului și vor reintra pe harta mentală a bucureștenilor ca un spațiu de loisir.

Competiția de design este și un instrument de marketing internațional, un prilej de a promova Delta Dunării, ecosistem unic în lume, ca inspirație pentru comunitățile creative interesate de explorarea relației dintre oraș și natură. Concursul va fi promovat pe rețelele dedicate artiștilor, arhitecților și studenților din întreaga lume, iar lucrările înscrise vor fi prezentate și în cadrul Romanian Design Week (București, 16-24 mai 2014).

ECO-ARHIPELAG se va deschide, așadar, din această vară, cu o deltă urbană care va stârni curiozitatea și dorința de a vizita spectaculoasa deltă a Dunării.

Informații complete despre concurs puteți găsi pe www.rowmania.ro/ecoarhipelag.

EFdeN – parcursul de la concept spre materializare

TEXT: SILVIA CAZACU

Ei sunt studenții ce reprezintă România la Solar Decathlon Europe 2014, în Versailles, Franța. Acesta este cel mai mare concurs internațional de arhitectură solară și tehnologii integrate, în cadrul căruia echipa va proiecta și construi o casă solară destinată mediului urban, ce răspunde în egală măsură la două situații distincte: prima – un prototip ce va fi transportat la competiție, iar a doua – un ansamblu compus din module formând cartiere de locuințe și generând comunități.

Inovația proiectului constă în inserarea unei sere-hibrid ce captează natura în mijlocul locuirii, ca punct vegetal de coagulare a momentelor din viața utilizatorului modern. Dacă pe timpul verii, ea reprezintă un loc pentru cultivarea plantelor în propria locuință, iarna sera-hibrid acționează ca un buffer termic ce contribuie la încălzirea casei.

Tipurile de vitraj alese (double-glazing la exterior și triple-glazing la interior), structura (montanți din oțel dublați de structura din aluminiu ce susține vitrajul, dispusă pe două niveluri, cu planșeu intermediar parțial realizat din sticlă), dar și amenajarea peisageră sunt factori importanți în procesul de detaliere.

Un alt element-cheie al arhitecturii casei EFdeN este fațada ceramică, o inovație în tradiția construirii de locuințe la noi (plăci ceramice de mari dimensiuni 1m x 3 m, dispuse pe înălțime).

Aceasta contribuie la eficiența energetică a casei prin recuperarea de aer cald din stratul existent (8 cm) între finisajul exterior și panourile de închidere, pe timp de iarnă, dar și prin constituirea unei bariere împotriva încălzirii excesive pe timp de vară.

Pentru mai multe detalii urmăriți proiectul pe site-ul oficial www.efden.org și pe <http://fb.com/EfdeN>.



Concurs deschis pentru designul și amenajarea standului României la Congresul UIA, Durban, 2014

Ordinul Arhitecților din România va reprezenta arhitecții români prin participarea sa la cel de-al XXV-lea Congres al Uniunii Internaționale a Arhitecților UIA, găzduit anul acesta de orașul Durban din Africa de Sud, în perioada 3-7 august 2014. Site-ul oficial al Congresului este <http://www.uia2014durban.org/>.



Tema principală a Congresului UIA Durban 2014 este ARCHITECTURE OTHERWHERE și va fi explorată în câteva atent selectate subteme și idei tematice care recunosc gândirea de avangardă ca fiind una dintre cele mai importante însușiri ale arhitecturii: ADAPTARE PROACTIVĂ, ECOLOGIE și VALORI (RESILIENCE, ECOLOGY, VALUES).

Arhitecții români vor fi reprezentanți de o delegație care va participa atât la Congres, cât și la Adunarea generală a UIA și va prezenta o expunere tematică într-un stand în cadrul Expoziției UIA, deschisă în perioada 3-7 august 2014, la Centrul de Expoziții al Durban International Convention Centre (ICC). Pentru a asigura o participare notabilă și de ținută a arhitecților români, OAR organizează un concurs pentru designul și amenajarea standului României.

Concursul este deschis tuturor arhitecților din România care activează în țară sau în străinătate, fără limită de vârstă, fără discriminare față de gen sau palmares profesional, cu sau fără drept de semnătură, individual sau în echipă. Echipele pot include profesioniști și studenți din alte specialități, dar trebuie să fie coordonate de un curator arhitect diplomat/licențiat.

Relaționând cu temele Congresului și fiind provocată de percepția noastră față de regiunea/țara/locul desfășurării evenimentului, tema standului României la Durban este: ARCHITECTURE TELLER (POVESTITORUL DE ARHITECTURĂ). Arhitecții din România transmit vizitatorilor o experiență sau experiențele profesionale desfășurate acasă sau altundeva, capacitatea de adaptare, de a îmbrățișa alte valori, de a conlucra altfel decât de obicei cu un client sau cu un altfel de client, de a răspunde provocărilor și problemelor unui altfel de mediu pentru a-și practica profesia. Povestea profesională trebuie să constituie o lecție, să transmită un tâlc, să inspire și să convingă audiența de la Durban că arhitecții români contribuie la manifestarea rolului arhitecturii contemporane ca mod de a gândi, demers și practici de avangardă în societatea contemporană.

Premii:

Premiul I – 15 000 lei

Premiul II – 7 500 lei

Premiul III – 3 750 lei

Juriu:

- Magda Cârneli, critic de artă, poetă, membru titular
- Arh. Kazmer Kovacs, membru titular
- Adrian Majuru, antropolog, membru titular
- Arh. Dan Marin, membru titular
- Arh. Ana Maria Zahariade, membru titular
- Arh. Răzvan Salomia, membru supleant.

Calendar:

- lansarea concursului 27 februarie 2014
- întrebări / solicitări clarificări până la 20 martie 2014
- răspunsuri până la (runda 1) 10 martie 2014
- răspunsuri până la (runda 2) 27 martie 2014
- înscriere până la 31 martie 2014
- predarea online a propunerilor până la 8 aprilie 2014, ora 24.00
- jurizarea 11-12 aprilie 2014
- anunțarea rezultatelor 14-15 aprilie 2014
- termene contestații – depunere / soluționare 18 aprilie / 23 aprilie 2014

Concurentul sau echipa care va câștiga concursul va fi invitat/ă să încheie un contract prin care, în limita bugetului propus, să își asume completarea conceptului participării, proiectarea standului și a aplicațiilor care permit transmiterea de date, prezentarea, materialele suport și de promovare, transportul internațional și local, asigurarea executării expunerii, permanența la stand pe perioada deschiderii și demontarea expoziției, conform caietului tehnic pus la dispoziție de organizatori.

Prezentarea expunerii standului românesc de la Durban se va face, în mod excepțional, în avanpremieră, în spațiul unde se va desfășura Conferința națională a OAR, București, 28-29 iunie 2014.

Secretariatul concursului este la Ordinul Arhitecților din România cu sediul în București, str. Pictor Arthur Verona nr. 19, cod poștal 010312, sector 1; tel./fax: (4)021-3172634; e-mail: concursuri@oar.org.ro. Modalitatea de comunicare cu arhitecții va fi exclusiv în scris.

Concursul are pagina Internet pe site-ul OAR, oar.squarespace.com. Înscrierea la concurs se face în perioada **27 februarie-31 martie**, iar predarea proiectelor se face online până la data de **8 aprilie 2014**, ora 24.00.

Informațiile legate de concurs, caietul de concurs și anexele documentației, aplicațiile de înscriere, de adresare a întrebărilor și solicitărilor de clarificare, precum și aplicația de predare online (upload) vor fi accesibile în pagina concursului oar.squarespace.com/concurs-durban/.

11 situri europene pe lista programului "The 7 most endangered"

Principala organizație europeană pentru patrimoniu, Europa Nostra, și Institutul Băncii Europene de Investiții anunță cele 11 monumente și situri preselectate pentru programul „The 7 Most Endangered” 2014 („Cele mai periclitare 7 situri”).

Printre reperle amenințate, selectate de către un juriu internațional de experți se află bisericile de lemn din Transilvania de Sud și nordul Olteniei din România, un sit arheologic roman din fosta republică iugoslavă a Macedoniei, o mănăstire medievală din Armenia, două cartiere istorice din Kastoria, Grecia, o cetate de secol al XVIII-lea din Italia, un teatru de secol al XIX-lea din Belgia și un complex rezidențial de secol al XX-lea din Rusia. Unele sunt în pericol din cauza lipsei de resurse sau de expertiză, altele din cauza neglijenței sau a planificării necorespunzătoare. Anunțul selecției din acest an coincide cu ziua de deschidere a conferinței „Patrimoniul pe primul loc: spre o abordare comună pentru o Europă durabilă”, care a fost organizată la Atena de către Președinția Greacă a Uniunii Europene. Lista finală a celor șapte situri va fi făcută publică la 5 mai, cu ocazia Congresului European al Patrimoniului de la Viena. „Aceste monumente și situri au fost selectate luându-se în considerare nu numai moștenirea lor remarcabilă și valorile lor culturale, ci, de asemenea, și pericolul grav cu care acestea se confruntă. Angajamentele comunităților locale și dedicarea diferitelor organisme publice sau private de a le salva au fost considerate vitale. Un alt criteriu important a fost potențialul acestor situri de a stimula dezvoltarea socio-economică”, a declarat Piet Jaspert, președinte al

juriului „The 7 Most Endangered”.

„Restaurarea reușită și promovarea patrimoniului cultural pot avea beneficii sociale și economice semnificative la nivel local, regional și chiar național, în ceea ce privește creșterea turismului, crearea de locuri de muncă și îmbunătățirea oportunităților de investiții. În acest scop, Institutul Băncii Europene de Investiții se bucură să sprijine programul „The 7 Most Endangered”. Experți de la această bancă vor oferi analize și consiliere și vor ajuta la formularea unui plan de acțiune fezabil pentru fiecare din cele șapte situri”, a explicat Rémy Jacob, director al Institutului BEI.

Programul „The 7 Most Endangered” a fost lansat în ianuarie 2013 de către Europa Nostra cu sprijinul Institutului Băncii Europene de Investiții în calitate de partener și cu Banca de Dezvoltare a Consiliului Europei în calitate de partener asociat fondator. Acest program a fost inspirat de un proiect de succes asemănător, derulat de către Fondul Național pentru Conservare Istorică din SUA (US National Trust for Historic Preservation). „The 7 Most Endangered” nu este un program de finanțare. Scopul său este de a servi drept catalizator pentru acțiune și de a promova „puterea exemplului”.

www.europanostra.org

Mănăstirea Sf. Grigori Bardzrakash, Dsegh, Armenia

Acest complex monastic, închinat Sfântului Grigorie, primul conducător oficial al Bisericii Armene, a fost construit între secolele al X-lea și al XIII-lea. Amplasat în peisajul cultural al satului Dsegh, structurile de piatră ale construcțiilor principale zac în ruină, fără acoperișuri și acoperite de vegetație. Reabilitarea ansamblului ar ajuta localitatea să devină un centru turistic, cu efecte benefice asupra economiei. Însă acest lucru nu poate fi realizat decât cu ajutor și expertiză internaționale.

Echipamentele de scenă ale teatrului Bourla, Antwerp, Belgia

Bourla este singurul teatru din Europa care păstrează echipamentele de scenă originale, realizate de compania franceză Philastre & Cambon în 1834. Echipamentele împreună cu clădirea neoclasică semnată de arhitectul belgian Pierre Bourla au fost de fapt restaurate în 1993, cu ocazia numirii orașului Antwerp Capitală Culturală Europeană, primind și un premiu Europa Nostra. Însă, în cazul în care echipamentele istorice și încă funcționale vor fi înlocuite cu unele moderne – așa cum propune conducerea actuală – singurul teatru din Europa în care opere de secol XIX pot fi puse în scenă în mod autentic se va pierde pentru totdeauna.

Sanctuar tracic în zona Mishkova, Bulgaria

Situl datează din perioada secolelor V-III î.Hr. și reprezintă cel mai important monument al culturii tracice din regiunea Malko Tarnovo. Situat în mijlocul celui mai mare parc natural al Bulgariei, accesul către sanctuar se poate face doar pe o cărare forestieră. El este construit din blocuri cioplite de marmură, iar cel mai impresionant element al său este inelul exterior cu o circumferință de 25 de metri. Acest spațiu sacru este amenințat de condițiile meteorologice și de vegetația înconjurătoare. Conservarea și transformarea sitului într-o atracție turistică și educațională necesită asistență tehnică și financiară națională și europeană.



Mănăstirea Sf. Grigori Bardzrakash. Foto: © Ministerul Culturii al Republicii Armenia



Teatrul Bourla. Foto: © PERSPECTIV - Asociația Teatrelor Istorice din Europa

Cartierele istorice Dolcho și Apozari, Kastoria, Grecia

Kastoria, unul dintre cele mai interesante orașe din sud-estul Europei, își datorează atmosfera aparte în primul rând cartierelor Dolcho și Apozari, în care se regăsesc o serie de biserici medievale și conace de secol XVIII și XIX. Începând cu anii '50 orașul a suferit distrugerii considerabile ca o consecință a creșterii populației și a construirii blocurilor de apartamente. Criza economică și rata mare a șomajului au agravat situația. Deși autoritățile locale, ONG-urile și partenerii privați și-au unit forțele pentru a restaura clădirile istorice, este nevoie în continuare de suport național și european. Reabilitarea zonei istorice este vitală pentru a depăși criza locală.

Cetatea Alessandria, Italia

Cetatea Alessandria este cea mai importantă fortăreață hexagonală din Europa, conform UNESCO, pe a cărei Lista Tentativă a fost înscrisă încă din 2006. Ocupând o suprafață de 74 hectare, cetatea este un exemplu perfect pentru arhitectura de apărare modernă. Răspândirea unei buruieni extrem de invazive, ale cărei rădăcini afectează considerabil zidurile, reprezintă o amenințare iminentă pentru integritatea monumentului. Comunitatea locală și autoritățile sunt profund implicate în dezvoltarea cetății, însă au nevoie de finanțare și expertiză tehnică internațională.

Situl arheologic roman Golemo Gradište, Konjuh, Fosta Republică Iugoslavă a Macedoniei

Golemo Gradište reprezintă situl unui oraș antic al provinciei romane Dardania și datează din perioada sfârșitului de secol V și începutul celui următor. Cu o suprafață de 17 hectare, el stă mărturie pentru fazele inițiale ale evoluției urbanismului și arhitecturii religioase din Europa. Săpăturile au scos la iveală o serie de structuri extrem de rare. Pentru a proteja rămășițele de intemperii și degradare se impun măsuri de urgență. Cu ajutorul expertizei și finanțării europene, situl și împrejurimile ar putea deveni un veritabil parc arheologic care va stimula turismul cultural și rural.



© Muzeul de Istorie Alexander Fol din Malko Tarnovo



Sanctuar tracic Mishkova. Foto: © Muzeul de Istorie Alexander Fol din Malko Tarnovo



Kastoria. Foto: © Elliniki Etairia - Societatea pentru Mediu și Patrimoniu, Primăria Kastoria



Alessandria. Foto: © Folco Quilici - Fondazione Cassa di Risparmio di Alessandria



Paço de Vilar de Perdizes. Foto: © Associação Portuguesa das Casas Antigas

Paço de Vilar de Perdizes, Montalegre, Portugalia

Timpe de trei secole, situl amplasat în satul Vilar de Perdizes din nordul Portugaliei a oferit confort material și spiritual pelerinilor aflați în drum spre Santiago de Compostela. Înființat în 1555 prin bulă Papală, el a cuprins un spital, o farmacie și o capelă. Cele trei clădiri se află astăzi în stare avansată de degradare, în timp ce conacul cu elemente baroce și manieriste de secol XVI se află în pericol de prăbușire din pricina instabilității fundației. Restaurarea și transformarea ansamblului într-un muzeu și centru de spectacole ar contribui la revitalizarea acestei zone a rutei către Santiago precum și la dezvoltarea activităților turistice.

Carilonurile Palatului Național Mafra, Portugalia

Cele două turnuri ale Palatului Național Mafra cuprind cele mai mari carilonuri de secol XVIII din lume, instrumente muzicale de excepție care acoperă 4 octave. Din lipsa întreținerii, structurile din lemn care susțin cele 120 de clopote din bronz se confruntă cu riscul prăbușirii. Restaurarea carilonurilor ar permite supraviețuirea celei mai importante expresii a muzicii europene baroce și ar contribui la dezvoltarea unui circuit muzical și cultural internațional. Însă, acest lucru nu poate fi realizat decât cu ajutor tehnic și financiar internațional.

Biserici de lemn din sudul Transilvaniei și nordul Olteniei, România

Aceste structuri vernaculare au fost construite în secolele al XVIII-lea și al XIX-lea folosind lemnul din pădurile înconjurătoare și tehnici tradiționale de construcție. Arhitectura modestă, locațiile privilegiate și picturile murale sunt câteva dintre caracteristicile de excepție ale bisericilor de lemn din sudul Transilvaniei și nordul Olteniei. În ciuda importanței istorice, sociale și culturale, multe dintre ele au fost abandonate în ultimele decenii, datorită capacității restânse și lipsei de confort, ajungând astăzi în stare avansată de degradare. O serie de organizații, împreună cu comunitățile locale au depus eforturi majore pentru reabilitarea acestor clădiri religioase însă au nevoie de ajutor național și european.



Biserică din nordul Olteniei. Foto: © Fundația Pro Patrimonió



Cartier rezidențial în Chernyakhovsk. Foto: © Centrul Internațional Roerich



Carilonurile Palatului Național Mafra. Foto: © Centro Nacional de Cultura



Sinagogă în Subotica. Foto: © Europa Nostra Serbia

Cartier rezidențial, Chernyakhovsk, Rusia

Construit în 1924, acest cartier rezidențial este singurul exemplu care se păstrează din opera timpurie a renumitului arhitect german Hans Scharoun. El reprezintă un prototip al arhitecturii moderne rezidențiale. Restaurarea ansamblului constituie o provocare tehnică și financiară care nu poate fi îndeplinită decât prin cooperare (inter)națională.

Sinagogă în Subotica, Serbia

Sinagoga din Subotica reprezintă unul dintre cele mai rafinate exemple de arhitectură religioasă Art Nouveau din Europa Centrală. Proiectat de arhitecții maghiari Marcell Komor și Dezső Jakab și construit în 1902, monumentul combină o structură modernă de beton armat cu o serie de elemente tradiționale decorative din repertoriul artei populare maghiare. În ciuda renovărilor din ultimele decenii, clădirea este în continuare în pericol. Pentru salvarea acesteia este nevoie de expertiză și solidaritate internaționale.

Competiția Internațională Liget Budapest

Muzeul de Artă din Budapesta împreună cu Városliget Zrt. anunță lansarea competiției internaționale de arhitectură pentru proiectarea unor clădiri muzeale în cadrul proiectului Liget Budapest, amplasat pe teritoriului parcului central al capitalei ungare.



Urmare a construirii noilor clădiri, a refacerii complete a spațiului verde din zonă și a renovării instituțiilor existente pe sit, Liget Budapest va deveni una dintre cele mai importante destinații culturale și turistice ale Europei.

Competiția, ce se va desfășura în două etape, este împărțită în patru secțiuni, participanții având posibilitatea de a se înscrie la una sau mai multe dintre acestea. Regulamentul este comun, iar propunerile vor fi evaluate de același juriu, conform unui sistem identic de notare.

Secțiunile concursului:

1. Noua clădire în care vor funcționa Galeria Națională și Muzeul Ludwig – Muzeul de Artă Contemporană
2. Noua clădire a Muzeului de Etnografie
3. Noul complex al Muzeului Ungar al Arhitecturii și al Muzeului Fotografiei, constând în două clădiri distincte
4. Noua clădire a Casei Muzicii Ungare

Premii:

Valoarea totală a premiilor competiției este de 870 000 euro.

Obiective:

Competiția își propune să găsească proiecte care:
- satisfac cerințele contemporane ale funcțiunii muzeale, oferă spații flexibile pentru instituțiile pe care le găzduiesc și asigură o serie de facilități prietenoase cu publicul;
- asigură o experiență estetică durabilă pentru vizitatori, la cel mai

înalt nivel al arhitecturii contemporane și contribuie la îmbogățirea patrimoniului arhitectural al orașului Budapesta;

- tratează cu respect spațiul istoric al parcului central;
- constă în clădiri cu concepte arhitecturale puternice, creând un complex ușor de identificat în țesutul urban și capabil să îmbunătățească faima internațională a capitalei și culturii ungare;
- oferă spații publice deschise, transparente și primitoare atât pentru locuitorii orașului, cât și pentru turiști;
- înglobează cele mai avansate cerințe legate de sustenabilitate;
- propun soluții inteligente pentru eficientizarea costurilor;
- asigură costuri scăzute de întreținere.

Eligibilitate

Competiția este internațională și organizată în două etape. Echipele participante trebuie să aibă în componență cel puțin un arhitect cu drept de semnătură.

Calendar:

Etapa I

13 martie 2014 – termen limită pentru formularea întrebărilor

26 martie 2014 – termen limită pentru afișarea răspunsurilor

27 mai 2014, ora. 14.00 – termen limită pentru trimiterea proiectelor

08 iulie 2014 – transmiterea invitațiilor pentru etapa II

Etapa II

august 2014 – lansarea etapei II

19 decembrie 2014 – anunțarea rezultatelor finale

Informații complete puteți găsi pe www.ligetbudapest.org .

București demolat. Arhive neoficiale de imagine – 1985

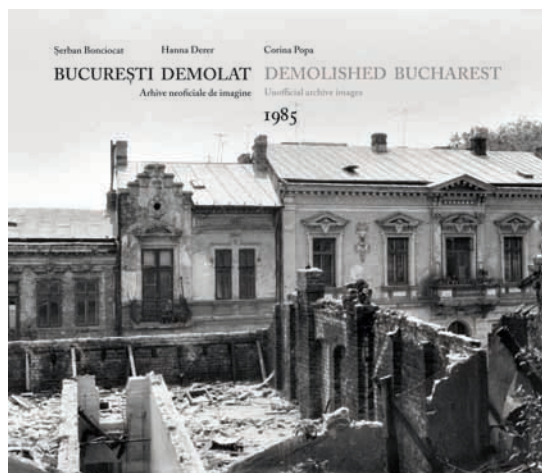
Autori: Șerban Bonciocat, Hanna Derer, Corina Popa
 Fundația INES, București, 2013.

Cartea vorbește despre trupul unui oraș spulberat în deceniul opt al secolului trecut, pentru a se face loc Casei Poporului. Strategia „primului arhitect și constructor de țară” era să demoleze 30 de hectare. Parte a aceluiași plan, ar fi urmat uitarea. Dar iată că, într-un fel sau altul, ne aducem aminte. Iar *București demolat* reprezintă deopotrivă un stimulator și suport al memoriei.

Cartea ordonează și lasă să se exprime un fond de imagine inedit, realizat de Cristian Bonciocat (student în anul I, pe vremea aceea, evocat de către Corina Popa), „uneori prin jacheta întredeschisă”, documente clandestine care oferă perspectiva neoficială și personală asupra a ceea ce a fost acest cartier, dar și asupra procesului demolărilor, a „măruntelor semne de viață ascunse în fiecare cotlon năpădit de moloz” sau a celor ce își așteaptă rândul. Este atât de vizibil caracterul oarecum pestriț al acestui oraș crescut, cândva, organic, ireversibil sistematizat mai apoi. Avem a face cu un demers care, așa cum scrie Șerban Bonciocat în „Cuvântul înainte” al albumului, se dorește un început prolific, de atragere a „arhivelor personale care vizează aceeași problematică (...). Coroborarea acestor arhive ar antrena deopotrivă posibilitatea analizei și ar da substanță unei eventuale reconstituirii a zonelor din perspective corelate istorice, urbanistice, juridice, sociologice, antropologice, etnologice etc., putând contribui la o maturizare a politicilor de clasare și preservare a fondului urban istoric”.

Până atunci, Hanna Derer ne oferă aici două contribuții remarcabile prin documentarea riguroasă: 1. *Bucureștii ce... s-au dus*, minuțioasă descriere diacronică a zonei, ce confirmă temerile lui H. Stahl din 1910 și 2. *O plimbare pe străzile principale*, completare și legendă a fotografiilor (ponderea dominantă a volumului). Pe alocuri, scurte observații și schimbări de ton, lasă să iasă la iveală, discret, emoția nostalgiei.

(Laura Jiga Iliescu)



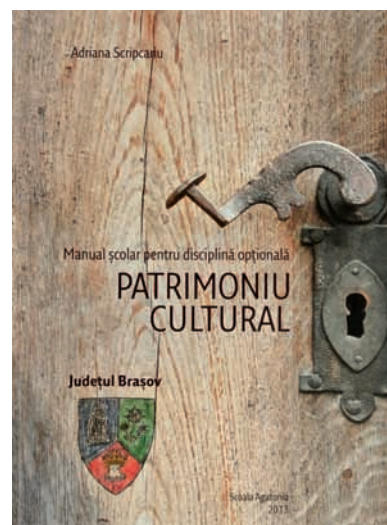
Patrimoniul Cultural – Județul Brașov

Familia Scripcariu – Adriana, istoric de artă, și Virgil, sculptor – au înființat la Piscu, un fost sat de olari, în apropierea Bucureștiului, un proiect temerar adresat copiilor – Școala Agatonia. Cu precădere în acest loc, au organizat numeroase proiecte de promovare a patrimoniului cultural, iar în 2012 au reușit chiar să editeze un manual opțional cu această temă, pentru clasele III-IV, acoperind zona județului Ilfov.

În 2013 au continuat demersul și, cu sprijinul AFCN și al Ordinului Arhitecților din România, au publicat un nou manual pentru disciplina opțională „Patrimoniul Cultural”, adunând în aproape 200 de pagini tradiții, meșteșuguri, monumente și istorisiri frumoase din județul Brașov.

Materialul este disponibil gratuit, în format pdf, online, la adresa:

<http://patrimoniupentru copii.piscu.ro>



ȘTII PRITZKER 2011 PENTRU EDUARDO SOUTO DE MOURA DAVID CHIPPERFIELD CÂȘTIGĂTOR AL
2011 BEST OF THE ALPS. ARHITECTURĂ, DESIGN ȘI ECOLOGIE WORLD BUILDING OF THE YEAR MAX
LEUL DE AUR PENTRU REM KOOLHAAS GERMANIA CENTRU DE TRATAMENT MARTIN LUTHER CURCH CIUDA
O SOUMAYA OSCAR NIEMEYER LA 104 ANI RADU TEACĂ O NOUĂ CASĂ ACTIVĂ A FOST INAUGURAT
LEUL DE AUR PE BIENALA DE LA VENEȚIA CA STIL ARHITECTURAL BOGDAN BABICI LEUL DE AUR PE
BIENALA DE LA VENEȚIA C. F. MØLLER. DARWIN CENTRE ȘERBAN ȚIGĂNAȘ DESIGN INTERIOR SIM
IO BEROS & VAN SCHAIK WINE TRADERS PAPIOTA DESPRE ARHITECTURA EXPERIMENTALĂ CU RO
BUCUREȘTI. MADAME POGANY ATELIER MECANIC DESIGN CAPITALS. BERLIN DESIGN: OBIECTE DE ILUM
II EUROPA NOȘTRA 2011 NUCA STUDIO MARIO KUIBUȘ IGLOOBEST PATRIMONIU BIROURI DIN ROM
ANȚĂ LA DRĂGUȘENI **ACTUALIZAT ZILNIC PENTRU** FORTIFICAȚIILE DIN ȚARA BĂRSEI ECO CLĂDIR
RE LEED SQUARE ONE OOGLI DUPĂ **CONSUM NELIMITAT DE ARHITECTURĂ** DEALURI CA DUPĂ BLO
COATE DRAGOȘ LUMPAN. DESPRE „ULTIMA TRANSHUMANȚĂ” ANUALA DE ARHITECTURĂ TURN
TURN DE APĂ DIN ROMÂNIA TRANSFORMAT ÎN OBIECTIV CULTURAL-TURISTIC BUCUREȘTI REVIS
GEAMII. MINARETE PE CERUL DOBROGEI TECON AUTOR STREET ART SI DIALOG CIVIC MR URBA
Ț ÎN COLȚ ÎN DELIR METODIC LA TIFF FESTIVALURI: PLUG TO NATURE STUF. TRADIȚIONAL ÎNSEA
OTERRA TEHNOLOGIE STREET ART ȘI UTILITATE 10 ANI DE CREATIVITATE ROMÂNEASCĂ ȘI TOT
UI I-E FRICĂ DE TOULOUSE LAUTREC? LA BIENALA DE ARTĂ DE LA VENEȚIA PARASITE STUDIO 10
LIST-UL DE VARĂ IGLOOSTUDENT A-PRIM ARHITECTURA IGLOOPATRIMONIU UN SCULPTOR ÎNTRE I
CLAD EUROPEAN ARHITECURI VĂZUTE PRIN IGLOO PRIZE FOR URBAN RESTAURANTE PUBLIC SPAC
NTION ADNBA AWARD BERLIN INTERIOARE DIN ROMÂNIA MARCAK. KITSCHUL UN DETALIU? AA
RA BISERICILOR DE PIATRĂ INTERVIU CU DANIEL MCCOY: „MAITREBUIE SĂ FACEM UN FILM DE
ITOFI!” DE VORBĂ CU LUIZA ȘI CORINA NADUH IGLOO PROFIL SMILING SHOES 15RE DESPRE BIJU
VINCA JENNIFER FOX LA ONE WORLD ROMANIA PURAN ARCHITECTURE DESPRE ILUSTRĂȚIA DE C
ANDRONIC ECOLOGIE IGLOOSHOP XPLORE DANCE FESTIVAL DE VORBĂ CU CARLA SZABO OLANE.
E DIN DOBROGEA VIAȚA ÎNTRE CLĂDIRI. CASE DIN ROMÂNIA UTILIZĂRILE SPAȚIULUI PUBLIC STIR
Ă CU JEAN-DOMINIQUE SECONDI. STREET DELIVERY AIA PRODUCTIONS ODILE DECQ DESPRE ORA
GRAPHIC STUDIO IGLOOBOOKS ARHITECTURA E CULTURA AUGUSTIN IOAN SPAȚII PUBLICE CONCUR
ROURI ARHITECTURA MEMORIEI SONORO SEARA SCURTMETRAJELOR PREMIATE LA NEXT NE VEDE
ARTE NOAPTEA INSTITUTELOR CULTURALE CASA ION MINCU ACADEMIA DE MUZICĂ ȘI ARTE COM
STUDENȚILOR ARHITEȚI ZAMORA OFFICES – BUILDING WITH AIR DESPRE ARHITECTURĂ PE ÎNȚEL
ECTUL PĂTZAIKIN BRAȘOV. IGLOO DESIGN CASE CARE NU MAI PLÂNG SEDIUL BISERICII EVANGH
TE HARADS. TREE HOTEL OLYMPIC SCULPTURE PARK SEATTLE CULTURE FOR ALL „EPOQUE” OF IN
ȚA URBANĂ. CONFERINȚĂ JAN GEHL ELEMENTAL IQUIQUE EUROTOWER PAVILIONUL STEJARUL B
ȚĂ MODERNĂ ȘI CONTEMPORANĂ GRAND CANAL SQUARE CRAMA AVINCIS ARHITECTURĂ DE A
AFARONGA VILLAGE CALIFORNIA ALILA VILLAS ULUWATU REȘEDINȚĂ DE VARĂ ÎN BANDOL TAI
HEMEROSCOPIUM ADVERTISING SPACE ZAMET CENTRE. ELOGIUL SIMPLITATII IN ARHITECTURA
ARA 2: SISTEME SOLARE ACTIVE BIROURILE HEADVERTISING MUZEUL PORSCHE CASA “S” ARCHA
AUS CASA IN AVENAL NOTHING BUT HOT AIR: ZENITH CONCERT HALL PROSTOROV_LJUBLJANA
IRESC AA STUDIO. ALEX ADAM & ROGER POP VERDELE IN LOOP ARATI BINE! LOFT SCENOGRAFII
E CASE DE MUSCEL VALORI URBANE II. HOINAR DE BUCURESTI MUZEUL IBERE CAMARGO PORTO AL
B BOSCO BISERICILE DIN CAMPULUNG VLADIMIR ARSENE WESTFOURTH ARCHITECTURE ELLA DI
MIRADOR TOWER MADRID PREMIUM PLAZA MVRDV LIVING TOMORROW SPATIUL UNIVERSITAR
LIOTECA - HUB CULTURAL CENTRE ISTORICE: CÂMPULUN RADU TEACĂ TRIBUNALUL FEDERAL. WIL
SA DE LÂNGĂ LAC BLITS STAGE. ROTTERDAM ARQUITECTONICA CUȚIA POȘTALĂ NOUL CLASIC UR
RTĂ MODERNĂ NELSON-ATKINS KANSAS CITY BIBLIOTECA PUBLICĂ DES MOINES IOWA DAVID C
DE CONCERTE FUTURA BUILDING. CURAJUL DE A FI DISCRET RENZO PIANO MEDALIAT CU AUR
ECTURA DE LA TIMISOARA IGLOO-UL MARILOR PROGRAME DE ARHITECTURA. AUTOARHITECTURA
IRAS. RUSTIC CONTEMPORAN NINETREE VILLAGE EUROPA. RECUCERIREA SPAȚIILOR PUBLICE: FR
JAREA MALURILOR RHONULUI. HOTEL RADISSON SAS CLUB SHADE CURTEA DE ARGES. DE LA C
ARHITECTURA CONTEMPORANA KEY IMAGUIRE JR SQUARE ONE. ADRIAN CANCER SI ROBERT M
RIENTAL BARCELONA PRIN ORAȘUL VECHI LA BONNE BOUCHE CASA BĂNIEI **IGLOO.RO** DIN CRA
CIVILĂ DIN PIATRA NEAMȚ CULELE FANARUL ȘI CRAIUL TODORUȚ DESIGN PENTRU O LUME REALĂ
RA DESIGNERS WEEK-END M CITY/ EUROPEAN CITISCAPES SMANIA - LUX SI DISTINCTIE WMF - UN
AREA ÎN ORAȘ FRAGMENTE DE LA CAPATUL LUMII IO BAR INTERZIS ÎN DORMITOR! EMBRYO MIȘC
COANE CU FIBRE SI PULBERI METALICE AQUAPANEL CEMENT BOARD SOLUTII CARE CONDITION
ARHITECTURUL GRADUIU STUDIO IGLOOBOOKS ARHITECTURA E CULTURA AUGUSTIN IOAN SPAȚII P

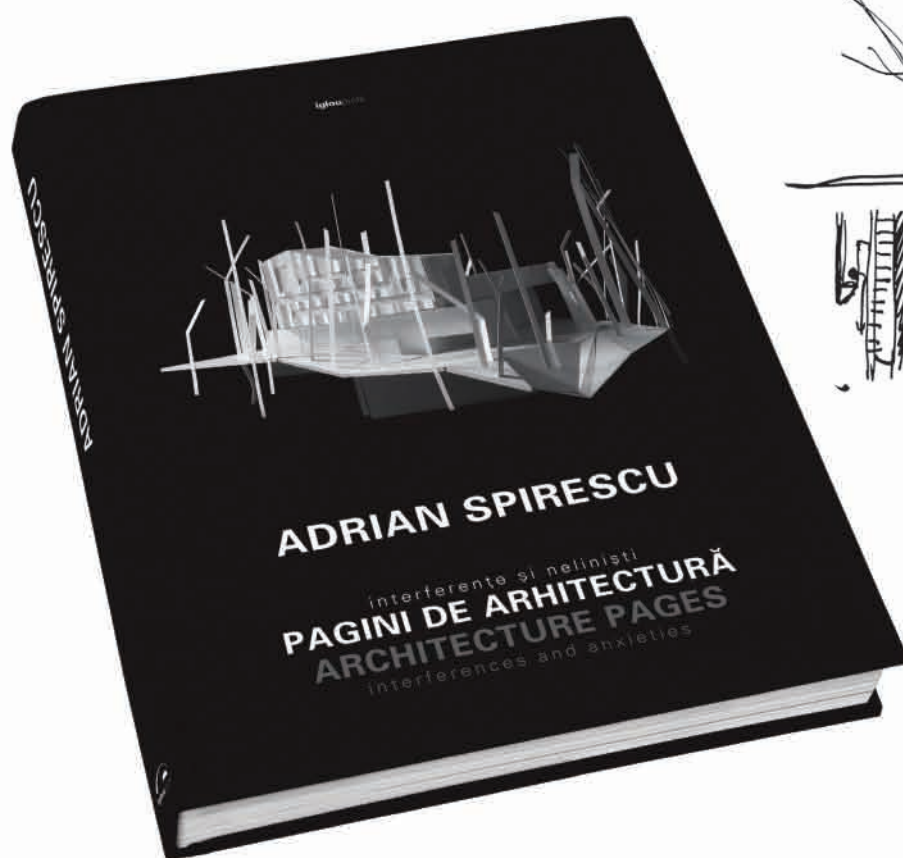
ADRIAN SPIRESCU

interferențe și neliniști PAGINI DE ARHITECTURĂ

Adrian Spirescu abordează creația arhitecturală prin conceptul cunoașterii complexe a tuturor factorilor care o determină și o compun: context urbanistic, social și natural, lumina, expresia plastică, utilizatori.

Astfel, fiecare proiect, de la locuințe la ansambluri de birouri, are propria poveste pe care arhitectul adesea o consemnează și în frumoase și inspirate crochiuri.

Noul volum monografic apărut în colecția **iglooprofil** grupează unele dintre cele mai importante lucrări ale arhitectului și profesorului Adrian Spirescu care s-au remarcat de-a lungul timpului, multe dintre ele premiate la competițiile naționale.



albumul este disponibil în librăriile din țară și pe **igloo.ro**