

#38 ianuarie - februarie 2012

ARHITECTII ȘI BUCUREȘTIUL



ISSN 4133 - 1234

Bienala de Arhitectură Veneția 2012 | Horia Creangă. Crezul simplității | Arena Națională | Cluj Arena | Londra 2012



NOUA PERFORMANȚĂ EURODISC COSMOPOLITAN

Cu un aspect clar și precis și o gamă largă de modele diverse de baterii, Eurodisc Cosmopolitan oferă performanță avansată chiar și pentru cei mai exigenți clienți în materie de design. Detaliile rafinate asemenea înclinației discrete a corpului bateriei și muchiile fațetate compun bateria și invită la interacțiune. Asemenea tuturor colecțiilor, gama dispune de cele două tehnologii fiabile și performante: GROHE SilkMove® pentru o manevrare ușoară și precisă și GROHE StarLight® pentru un finisaj cromat rezistent.



grohe.ro

GROHE
ENJOY WATER®



AGENDA OAR

- Comisia Tehnică a Primăriei București 04
- Despre aplicarea Codului Deontologic al profesiei de arhitect 13
- Teatru cu ghinion. Dramă în 5 acte 14
- Anuala de Arhitectură București 2012 15

EVENIMENTE INTERNE

- Expoziția P.4001. 16
- Bienala de Arhitectură Veneția 2012. Pavilionul României 18
- Horia Creangă. Crezul simplității 22

PROIECTE

- Arena Națională 24
- Cluj Arena 28

EVENIMENTE EXTERNE

- Agendă de arhitect pentru 2012 34
- Londra 2012 36
- Concurs internațional pentru zona Badel din Zagreb 40
- Ghost Project 2012: Get real! 40

PUBLICAȚII

- Fondul documentar de arhitectură din România, Activări urbane în România - 14 proiecte recente, Lemn. Biserici din nordul Olteniei 42



Pe copertă: London Olympic Stadium. Foto: © Olympic Delivery Authority

Filiala București OAR

Președinte arh. Mircea Ochinciuc

Colegiul director

arh. Mihai Ene, arh. Alexandru Nicolae Panaitescu,
arh. Mario Kuibus, arh. Crișan Atanasiu,
arh. Emil Ivănescu

Adresă:

str. Academiei nr. 18-20, sector 1, București,
tel. 303.92.26

www.oar-bucuresti.ro

Editor: igloo media

Bord editorial:

Bruno Andreșoiu
Adrian Ciocăzanu

Redactori:

Viorica Buică
Anca Rotar
Reka Țugui

Grafică:

Cătălin Artenie

DTP & procesare imagine:

Cristian David

Corectură:

Andreea Amzoiu

Adresă:

str. Brezoianu nr. 4, sector 5, București,
tel. 313.41.18, office@igloo.ro

Stimați colegi,

Conducerea Ordinului Arhitecților București vă aduce la cunoștință dorința sa de a promova transparența în ceea ce privește activitățile și deciziile sale. În consecință, buletinul „Arhitecții și Bucureștiul”, distribuit gratuit tuturor membrilor filialei, va încerca să prezinte mai elocvent toate activitățile Ordinului și problemele cu care acesta se confruntă. Buletinul „Arhitecții și Bucureștiul” poate fi descărcat în format .pdf de pe site-ul oficial al Ordinului accesând adresa: www.oar-bucuresti.ro

Pentru o mai bună comunicare cu toți membrii Filialei București, vă invităm să vă exprimați opiniile legate de activitatea OAR București și de ceea ce ar trebui să reprezinte prioritățile de acțiune ale organizației noastre.

Am dori, de asemenea, să ne indicați subiectele pe care să le abordăm în numerele viitoare ale Buletinului „Arhitecții și Bucureștiul”. Vă mulțumim și așteptăm răspunsurile dumneavoastră!

Ședințele Comisiei Tehnice de Urbanism și Amenajare a Teritoriului a Primăriei Municipiului București

Continuăm informarea membrilor OAR asupra ședințelor de avizare săptămânale ale Comisiei Tehnice de Urbanism și Amenajare a Teritoriului, în noua sa formulă. Selecția următoare a folosit drept criterii calitatea proiectelor aduse în discuție și gradul lor de reprezentativitate pentru oraș, caracterul lor problematic și specificitatea locală. Ședințele Comisiei sunt consemnate de domnul Constantin Hostiuc.

7 decembrie 2011.

Comisia a fost alcătuită din Sorin Gabrea – președinte, Casandra Roșu, Constantin Enache, Dorin Ștefan, membri. Din partea Comisiilor Tehnice de Specialitate a fost prezent Andrei Zaharescu, Serviciul Rețele. A fost de față la discuții și dl. Gheorghe Pătrașcu, arhitect-șef al Capitalei. Au fost analizate următoarele documentații:

1. PUZ Str. Petre Ispirescu nr. 19A, S. 5 / proiectant URB. RUR. ANDREEA DALIMON, aviz de oportunitate

Un certificat de urbanism pentru parcela în cauză a fost obținut anterior, însă, expirând limita de valabilitate a acestuia, procedura a trebuit reluată pentru ca documentele să se acorde cu noua legislație. Terenul are o suprafață de 1.200 mp și este situat în spatele blocurilor care au frontul pe Șos. Petre Ispirescu, aproape de intersecția cu Calea Rahovei. Propriu-zis, parcela face parte dintr-un ansamblu mai mare, compact, de 6.500 mp neconstruiți, care cuprinde 5 loturi; marea parte a acestei „realități” este proprietate privată a Primăriei Municipiului București. Zona este considerată ca fiind L3A, această încadrare permițând o înălțime de P+3/P+4 și un CUT maxim de 1,3. Între timp, în jur s-a construit neomogen, pe alocuri în regim de P+1 sau P+2, dar unele edificabile deja ridicate au înălțimi mult mai mari, chiar de P+8, ca atare se solicită aprobarea pentru ridicarea înălțimii maxime admise în proiect la P+4 / P+6. Sunt propuse și două trasee care pot lega zona de Parcul Sebastian, singurul spațiu verde al zonei. Zona are, per ansamblu, puține spații comerciale și de servicii, majoritatea acestora fiind concentrate pe malurile Căii Rahovei. Prin urmare, în eventualitatea în care această construcție va fi avizată, parterul și primul etaj vor fi alocate susținerii acestor funcțiuni publice. Casandra Roșu se interesează de amploarea înălțimilor maxime pe Str. Modoran – se răspunde că și aici există clădiri a căror înălțime variază între P+4 și P+8.

Constantin Enache este, în principiu, de acord cu propunerea: „Funcțiunea de locuințe este posibilă pentru o zonă ca aceasta, care este deja, în mare, echipată și trebuie valorificată urban, cel puțin ca densitate. Investiția în acest sens cred că este oportună, însă ar dori să existe o legătură la nivel de plan director între propunere și întreaga zonă.”

Dl. Victor Manea dorește să atragă atenția asupra faptului că „certificatul este emis după apariția Ordonanței, așa încât proiectantul nu mai poate propune birouri, dar poate dori – și ar fi în regulă – să construiască un ansamblu rezidențial.”

Dorin Ștefan: „Cred că trebuie urmărit foarte atent felul în care se face joncțiunea propunerii cu curțile din spate. Dacă drumul pe care îl propuneți poate avea o inflexiune, pentru a se racorda mai eficient la zonă, ar fi mai bine sau, dacă aceeași variantă de acces vi se pare prea dificilă, încercați să construiți locuințele cu degajare prin partea din spate, în pieptene.”

Casandra Roșu este și ea de acord cu străpungerea, pentru ușurarea accesului, dar și-ar dori ca propunerea să nu capete forma unei bare. Ar mai dori ca la piațeta care se va forma să se încerce o articulare mai sensibilă cu celelalte edificabile.

Rezoluție (Sorin Gabrea): „Zona de studiu pe care ați delimitat-o

este corectă. Încercați străpungerea pe limita de proprietate, întrucât o irigare cât mai bună a zonei este de dorit. Fronturile pe care le veți construi să nu se apropie prea tare de clădiri, iar ca arhitectură vă vom ruga să încercați, poate, o variantă cu incinte, care să vă permită să separați cât mai bine, cât mai eficient spațiul privat de cel public. În aceste condiții, se avizează favorabil.”

2. PUZ Str. Pridvorului, S.4, discuție asupra documentației

Proiectul este adus în discuția membrilor Comisiei de arhitectul-șef al Sectorului 4, Daniel Cărămidă, care consideră că o serie de lucruri care se petrec în vecinătatea Parcului Tineretului sunt discutabile din punctul de vedere al civilizației urbane și chiar al legalității. Astfel, d-sa afirmă că „Planșa de reglementări este deja avizată după Legea 350, dar situația nu este în regulă, pentru că astfel procedând se legitimează ceva prin altceva ce nu mai există. PUZ Tineretului nu poate fi considerat expirat, din moment ce și-a produs efecte; mai mult, chiar, poliția locală a construit ilegal unele lucruri pe terenuri care sunt proprietate privată. Un alt aviz aprobat, în aceste condiții, ar conduce la ambiguitate, existând două PUZ-uri avizate și aprobate pe o aceeași realitate. Proprietarii, datorită tuturor acestor lucruri care se petrec, nu își pot folosi terenurile.”

Constantin Enache: „Toată această situație confuză se datorează termenului de valabilitate al unei documentații – deși pot spune că nu e singurul caz ambiguu, legal vorbind, din legislația care se referă la obiectul urbanismului în București. Nu e deloc limpede în ce condiții poate fi continuată o documentație dacă o alta sau chiar aceeași și-a produs efecte pe un lot, iar ea a expirat, după cum nu e deloc clar la ce s-ar referi eventualele detalieri ale proiectului care pot apărea după autorizare.”

Daniel Cărămidă este de părere că „dacă în intervalul legal de 5 ani, acela pentru care o documentație a fost aprobată, ea și-a produs efecte, atunci acea documentație trebuie considerată legală în continuare.”

Referindu-se la lotul și proiectul discutat, Sorin Gabrea exprimă ideea conform căreia „procedura de avizare sau reavizare începe cu depunerea cererii. Se mai pot face, însă, și alte acțiuni, care presupun și alte modificări ale primelor prevederi. Ce s-ar întâmpla, de pildă, dacă între timp, un același spațiu intră în intravilan, când inițial el fusese într-o altă categorie de terenuri?”

Constantin Enache, răspunzând și la această chestiune, este de părere că în multe situații legate de urbanism, prevederile legiuitorului nu sunt deloc clare, ceea ce dă loc interpretărilor și, de aici, oricărui intenții de contrazicere, anulare sau suspendare a unui act. Dl. Victor Manea, revenind la problema terenului în cauză, arată că pentru a fi soluționată într-un mod cât mai clar situația acestuia, arhitectul-șef a făcut o prezentare a ei în Consiliul General, care a luat hotărârea ca și acest PUZ (Tineretului), ca și PUZ Herăstrău, să nu mai poată fi prelungește ca valabilitate. Ca atare, odată luată această decizie, nu mai poate fi inițiată o altă documentație atâta timp cât există un certificat de urbanism. Se poate face un singur lucru, practic, în situații de acest fel – pe documentațiile prezente și pe cele viitoare, zona care a trecut printr-un astfel de proces să fie marcată



cu menținerea „teren afectat de închiderea inelului Central.”

A mai fost prezentat sumar, fără a fi avizat, din cauza lipsei de cvorum în Comisie, proiectul PUZ Str. Constantin Mille nr. 4, S.1 / proiectant SC URBE SRL 2000, URB RUR CONSTANTIN ENACHE (amânat)

14 decembrie 2011.

Comisia a fost alcătuită din Sorin Gabrea (președinte), Casandra Roșu, Vlad Cavarnali, Bogdan Bogoescu, Constantin Enache, Tiberiu Florescu, Dan Marin, Dorin Ștefan (membri). Din partea Comisiilor Tehnice de Specialitate au fost prezenți Elena Boghină, Serviciul Circulație și Andrei Zaharescu, Serviciul Rețele. A participat la discuții și dl. Gheorghe Pătrașcu, arhitect-șef al Capitalei. Au fost analizate și avizate următoarele documentații:

1. PUZ închidere inel median de Circulație, aviz de oportunitate / proiectant CONSORTIU FIRME

Bogdan Bogoescu, care a preluat funcția de președinte al Comisiei pentru analiza și avizarea acestui proiect, întrucât biorul de arhitectură al căruia președinte este Sorin Gabrea, alături de alte birouri, participă la realizarea propunerii, solicită să fie prezentate modul în care au fost soluționate cererile formulate de Comisie la ultima înfățișare. Acestea sunt enumerate după cum urmează: s-au realizat modificări în modulul 7 al proiectului, care vor fi prezentate; unul dintre beneficiari, cel care avusese nemulțumiri față de felul în care fusese gândită și realizată circulația tramvaielor, a observat îmbunătățirile aduse și a sfârșit prin a accepta proiectul în această formă; propunerea pentru segmentul Crângași-Dâmbovița a fost prelungită ca întindere și analiză până la intersecția cu nodul rutier din Șos. Virtuții; au fost măsurate toate fluxurile auto majore și, în măsura în care a fost posibil, și celelalte de gabarite mai mici, a fost evaluată implicarea încărcării acestor fațade între ansamblurile de locuințe, au fost introduse reglementările reclamate de aceste modificări; au fost realizate scenarii pentru fluxurile locale, pentru a putea fi obținută o calibrare a nodurilor funcție de aceste încărcări estimate. Pentru tronsonul Lacul Morii-Colentina au fost propuse schimbări majore, datorită mai multor factori. Astfel, legătura cu A1 va trebui să fie realizată printr-o bretea la V de lac, însă această modificare nu va fi inclusă în caietul de sarcini, întrucât ea face relația dintre A1 și A3, dar nu intră în oraș. Ar mai fi de dorit ca parcarile de pe Bd. Constructorilor să fie înlăturate, pentru a fi îmbunătățită circulația și aproape întreg fluxul auto în această parte de oraș. Pentru recuperarea deficitului de locuri de parcare ar trebui verificate teritoriile întreprinderilor dezafectate. Tot pentru acest segment, Serviciul Circulație ar dori înființarea unui pasaj, însă la o analiză atentă se observă că acesta ar fi în ultimă instanță inutil, cu atât mai mult cu cât este propus încă un pasaj subteran în apropiere de lac. S-a evitat închiderea relațiilor auto prin parc, deoarece ar fi fost mult afectată continuitatea de peisaj pentru acest tronson, care este o calitate semnificativă a zonei. Ambele pasaje sunt prevăzute în Studiul de Fezabilitate și se pot face, însă, pentru moment cel puțin, ele nu sunt justificate.

Casandra Roșu dorește – înainte de a intra în analiza propriu-zisă a proiectului – ca supratraversarea de lângă Parcul Herăstrău să dispară.

Bogdan Bogoescu ar dori să știe ce se va petrece cu zonele de tip L1 care sunt situate în apropiere – ce se va întâmpla în ele, cum vor fi afectate? Sorin Gabrea răspunde că, în genere, în această locație loturile sunt mici, sub 800 mp și că sunt prevăzute bonificații de indicatori dacă parcelele se vor unifica pentru a permite o dezvoltare unitară și urbană a zonei.

Tiberiu Florescu este de părere că trebuie să se răspundă încă la multe probleme neclare sau neexplicate pentru moment – care este regimul terenurilor pe care traseul îl străbate? Cum vor fi realizate exproprierea, legal, dar și practic? Care este regimul juridic al



lacurilor, al spațiilor verzi? Se răspunde că, în acest moment, terenurile sunt toate situate în intravilan, spațiile verzi din lungul căilor ferate sunt spații publice care vor fi expropriate, astfel încât zona rezultată va putea fi amenajată. Pentru moment, terenul se amenajează, se operează funcțional, mai mult inginerește, iar toate prevederile vor fi introduse ulterior acestei prime operații. Prin SF se definește coridorul de expropriere atât pentru drumuri, cât și pentru celelalte spații necesare; din păcate, nu există o calificare clară a parcelarului și nici o situație clară a terenurilor care sunt supuse vreunor reglementări acum.

Bogdan Bogoescu: „Pe artere de tipul Pompei, de pildă, există o reglementare care să oblige la cedare de teritoriu proprietarii pentru a se realiza această investiție? Și așa mai vrea să spun că ar fi necesar să existe un mixaj de funcțiuni spre a se păstra dinamica spațiilor și a funcțiilor majore ale orașului.” Se răspunde că se încearcă, pentru moment, o definire a polilor urbani pentru constituirea acestora, însă sunt necesare suprafețe minimale de 10 ha; trebuie să fie concepute spații publice și spații private cu beneficii și obligații clare pentru toate părțile. Cât privește ultima cerere, credem că ar fi necesar ca, pentru o bună dezvoltare a orașului, pentru fiecare din aceste zone afectate, Primăria să dezvolte PUZ-uri și planuri de afaceri punctuale.”

Dorin Ștefan solicită o estimare a timpului în care toată această operațiune s-ar putea rezolva și dorește să știe care ar fi perspectiva de timp pentru ca centura să ajungă la Autostradă – se răspunde că se poartă discuții cu Regia Autostrăzilor; există și un buget alocat deja pentru realizarea centurii, însă deocamdată nu se poate preciza cu exactitate când anume Autostrada va intra efectiv în oraș. Lucrările vor începe în 2013, în primăvară și se estimează că într-un interval de 3 ani vor fi realizate 3 tronsoane. Fluxurile de trafic vor fi preluate până la DN1, iar local Șos. Gherghiței va fi dotată cu 3 fire pe sens; între A1 și A2 vor fi realizate 4 benzi de circulație, pentru cele două sensuri. Se constată, în fine, că pentru moment, Bucureștiul nu are niciun inel de trafic care să gestioneze devierile și să absoarbă traficul care intră în oraș, în principal dinspre autostrăzi. Dorin Ștefan mai este de părere că, dată fiind complexitatea proiectului, ca și derularea lui pentru mai mulți ani, el ar trebui preluat și supervizat de o instituție, pentru că altfel totul va fi supus diferitelor schimbări administrative; la fel de important, apreciază domnia-și, este să fie precizat sau cunoscut cine anume va gestiona și cât de unitar va fi administrat spațiul dintre inele. „Inelul nu poate fi, teoretic, transectorial, vorbind din punctul de vedere al administrării lui, însă astfel de proiecte cer mai multe buzunare”.

Andrei Zaharescu: „Mi se pare că există un dezechilibru semnificativ între ponderea care se dă sectorului Autostrăzii București-Brașov în oraș și greutatea care se acordă relației acesteia cu Inelul median. Încurajarea circulației pe Str. Gherghiței cred că este o greșeală, pentru că această relație se înfundă, în cele din urmă, în Șos. Fundeni. Ramura pe Lacul Morii ar putea fi, pe de altă parte, o relație importantă pentru oraș – cred că prognozările pe segmente ar trebui făcute avându-se în vedere și o anume prioritarizare a circulației pe anumite tronsoane, ca și descurajarea lor pe altele.”

Bogdan Bogoescu ar dori să fie recapitulate, pe scurt, condițiile prevăzute de studiul de fezabilitate. După precizarea aspectelor solicitate (acestea fiind prezentate și altă dată în Comisie, și anume, în liniile principale, asigurarea realizării unui ansamblu de poduri care traversează zona Chitila și nevoia de asigurare a continuității funcționale și de exploatare a Căii Ferate; se va face un pod hobanat de 328 m și un arc care traversează CF, plus încă două arce necesare traversării liniilor), Constantin Enache ține să adauge că „față de ultimii 5 ani, orașul este mai funcțional, dar pentru a ajuta această tendință este necesar ca documentația să fie cât mai clară, mai obiectivă și mai bine justificată. Ar trebui, în același timp, ca toată această operațiune să fie condusă de către o asociație dedicată acestui scop și la nivel de comunicare a intențiilor ei și a diferitelor stadii de realizare, pentru a putea fi păstrată unitatea operației, mai ales că, raportată la valoarea totală a obiectului temei, angajarea acesteia ar fi, în materie de costuri, ridicol de mică, dar prezența ei ar preîntâmpina nenumărate neajunsuri.”

Referitor la aceste poduri, Bogdan Bogoescu consideră că ar fi util ca infrastructura să fie concepută spre a putea fi integrată viitoarei dezvoltări, iar sistemul de reazeme, în acest caz, ar fi de dorit să fie gândit și realizat cât mai flexibil.

Dan Marin este împotriva realizării podului hobanat: „Ce se va întâmpla sub un atare pod, mai ales că, în perspectivă, el va fi integrat orașului? Aș dori să mi se ofere un exemplu de pod hobanat peste căile ferate într-un oraș civilizată.” Se răspunde că soluția este una de moment și că, în timp, acest pod va putea fi mișcat, eventual demolat și înlocuit. Tiberiu Florescu este și el împotriva unei astfel de soluții, deoarece ea afectează o suprafață de teren, la sol, foarte mare, care în tot timpul existenței acestui pod va fi practic sacrificată. Bogdan Bogoescu se pronunță și el, ca principiu, împotriva soluțiilor de moment, dând exemplul orașului Lille, acolo unde toate elementele de circulație și de urbanism au fost gândite de la bun început pentru durata unei vieți, nu pe perioade și expresii tranzitorii. Sorin Gabrea: „Acest proiect va genera, la rândul lui, alte proiecte. Există, de pildă, acum, sute de hectare de teren care sunt pentru moment blocate de prezența unor CF dezafectate pe ele, care pot constitui rezerve importante de teren pentru oraș. Însă nu avem, la acest moment, datele clare de proprietate asupra acestor terenuri. Pe de altă parte, în perspectiva dezvoltării Bucureștiului ca un centru regional de trafic, este foarte posibilă apariția unei gări pentru trenuri de foarte mare viteză. Toate acestea și multe altele sunt date care, pentru moment, se cunosc numai parțial, dar de care trebuie să ținem seamă. Din punct de vedere legal, SF are rolul de a dimensiona valoarea reală a investiției.”

Tiberiu Florescu: „Lucrarea inginerescă a podurilor trebuie să fie unitară și, pe cât posibil, de mare calitate – nu se poate, nici acum și nici pe viitor, ca orașul să fie străbătut de o suită de poduri absolut întâmplătoare. Aceste obiecte de artă trebuie să fie urbane și unitare, repet. Iar experiența arată că cel mai bine este ca investiția să fie bine stabilită și reală încă de la început, pentru că altfel, dacă soluția de moment este una minimală, ea va fi în cele din urmă și cea mai scumpă, cea mai păguboasă, fiindcă mai târziu lucrarea va



trebui să fie dezafectată și va fi obligatoriu înlocuită de alta, inevitabil mai scumpă, deci ar fi vorba de o investiție pe care, dacă nu o gândim bine, o plătim inutil în prima realizare.”

Dan Marin: „Când s-a făcut primul proiect al podului Basarabi, soluția preferată era alta, de pod clasic, dar la licitație s-a câștigat cu proiectul unui pod hobanată, nimeni nu știe de ce. Cu atât mai mult cu cât doar 500 m mai încolo, Podul Grant a putut fi făcut, acum mulți ani în urmă, cu o soluție mult mai simplă.” Bogdan Bogoescu mai adaugă că, prin apariția unui pod în zonă, statutul tuturor proprietăților atinse de această prezență se va modifica și cere echipelor care vor avea sarcina realizării podului să fie foarte atente la imaginea urbană pe care o vor construi și afecta. Sorin Gabrea este de părere că încă de la avizarea SF poate fi solicitat realizatorului un anume standard care să impună un nivel profesional decent. Același recapitulează datele proiectului prezentat: „Prezența și evoluția CF în oraș depinde foarte mult de strategia dezvoltării. Avem sau vom avea gară de trenuri de mare viteză, ca să folosim aceste terenuri? Amplificăm Gara Chitila? Politica CFR este în acest moment de relegare a căilor ferate cu orașul. Pentru pana care conține CF ar trebui realizat și urmărit un PUZ de dezvoltare. Există, în fine, diferențe foarte mari între perimetrele studiate și zonele vecine; apar parcele mari, de pildă, spre Săbăreni, care își vor modifica toate statutul ca urmare a demarării acestei investiții. Spre V, se poate concepe o omogenizare a circulației rutiere și CF chiar cu orașul; spre V, acest lucru este mult mai greu de făcut”.

Rezoluție (Bogdan Bogoescu): „Spre a permite desfășurarea în bune condiții și la timp a investiției, propunem avizarea favorabilă a SF și PUZ, cu recomandările făcute.”

2. PUZ Str. Ramuri Tei / Str. Vidin / Str. Zambilelor / proiectant SC CRIBA DESIGN SRL, URB. RUR. CRISTINA OLGA GOCIMAN, revenire

Proiectul a fost anulat în instanță și s-a dat o hotărâre de demolare, chiar dacă în zonă s-a construit mult și haotic. Zonele sunt de tipul M3B și L3 sau A2. Dorim modificarea UTR către o zonă cu regim mixt pentru teritorii destructurate; urmare a acestei încadrări ar putea fi propuși indicatori de 60% pentru POT, 2,5 pentru CUT și o înălțime de P+3/P+4, cu funcțiunea de birouri și locuințe. Constantin Enache este de părere că nu pot fi depășiți indicatorii legali, care sunt în zonă cei stabiliți de Primăria S.2; Sorin Gabrea este de aceeași părere.

Rezoluție (Bogdan Bogoescu): „În aceste condiții, solicitarea se avizează favorabil.”

3. PUZ Str. Constantin Mille nr. 4, S.1 / proiectant SC URBE SRL 2000, URB. RUR. CONSTANTIN ENACHE

Proiectul a mai fost prezentat – se va construi peste Restaurantul Berlin, vizavi de latura dreaptă a Casei Armatei. PUZ a fost aprobat, dar, din rațiuni multiple, a fost amânat. CUT maxim care va fi atins este de 5, înălțimea nu o va depăși pe cea a Hotelului Capitol, de care noua construcție se va alipi către E. Viitoarea clădire se va retrage cu 3 m față de casa vecină de P+2. Bogdan Bogoescu



dorește să știe cu cât va coborî rampa spre a face posibil accesul auto în subsol – vor fi 1,10 m. Casandra Roșu solicită lămuriri despre modul în care vor fi realizate parcarile – acestea vor fi realizate în subsol; cere pentru P și etajul 1 funcțiuni publice, dată fiind locația centrală a edificiului. Ar mai dori ca fațada să nu ia forma impersonală a unei fațade cortină.

Rezoluție (Bogdan Bogoescu): „Se avizează favorabil, cu condiția că fațada principală, cea către S, să fie placată cu piatră, limitele să fie clar marcate, iar fațada către V să fie retrasă o travee pentru a nu face stânenitoare apropierea de clădirea vecină.”

4. PUZ Mihail Sebastian nr. 88, S.5 / proiectant SC ARHIS DESIGN SRL

S-a revenit pentru că la precedentă înfățișare nu fusese adusă o ilustrare de temă convingătoare. Față de noua prezentare, Bogdan Bogoescu opinează că ilustrarea cu care s-a revenit ar fi fost mai convingătoare dacă ar fi fost realizată la nivelul ochiului, astfel încât să existe o imagine cât mai reală a modului în care vor fi văzute construcțiile și va fi perceput spațiul.

Casandra Roșu: „Terenul verde, așa cum se vede din prezentarea dumneavoastră, este cam mic. Mi-aș dori o amenajare mai detaliată a spațiului public.” Se răspunde că a fost luată în calcul serios ideea ca spațiile publice să fie organizate pe acoperișurile clădirilor, dar Casandra Roșu solicită ca aceste intenții să fie figurate în planșa de reglementări, alături de mai clara precizare a traseelor pietonale, care vor trebui să funcționeze și în afara programului complexului. Sorin Gabrea cere ca „pietonalul să fie mobilat cu accese spre diferitele zone atractive ale viitorului ansamblu de clădiri.”

Rezoluție (Bogdan Bogoescu): „Vă rugăm să reveniți neapărat cu prezentarea unor secțiuni verticale, cu un plan mai clar, mai deschis, mai invitant. Precizați fluxul de mărfuri, accesele, spațiile pentru descărcare alocare tirurilor, toate funcțiunile necesare legate de un asemenea mare complex comercial.”

5. PUZ Str. Theodor Pallady nr. 57, S.5 / proiectant SC ALTER EGO SRL

Proiectul a mai fost prezentat în Comisie – se recapitulează pe scurt datele acestuia: terenul are 14 ha; funcțiunile propuse sunt de birouri și de comerț; s-a introdus un carosabil care să ajute circulația interioară, dar și pe cea în zonă; apare un pasaj și o locală prelungită; au fost propuși 12 m de spațiu verde de-a lungul carosabilului; parcajul la suprafață a fost mutat spre partea din spate.

Elena Boghină: „Intersecția cu Balta Albă nu este bine realizată, iar tăierea drumului spre stânga este chiar periculoasă. Penetrația spre autostradă nu este bine, în niciun caz, să fie realizată sau reglementată în acest fel”.

Sorin Gabrea: „Se vede în proiect un drum public pus sub o barieră – aș dori să știu care este statutul acestuia. Apoi mai atrag atenția asupra faptului că manevrele în parcare nu se pot face din strada publică. În fine, cred că vă mai sunt necesare o organizare mai limpede a traficului și precizarea regimului juridic.”

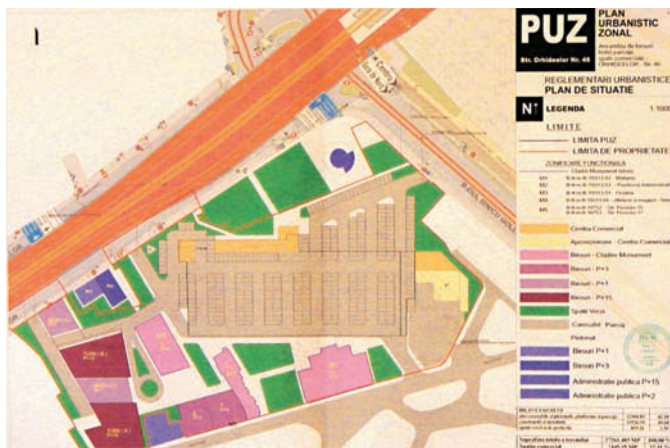
Casandra Roșu: „Vă rog să fiți foarte atenți la felul în care reprezentați grafic propunerea. Marcați cu roșu doar edificabilul – dar nu înțeleg foarte exact dacă propuneți un parc comercial și nici care este propunerea de spațiu public.”

Tiberiu Florescu: „V-aș mai ruga ca zona de parcaj să fie cât mai clar delimitată, fără indicarea edificabilului.”

Rezoluție (Bogdan Bogoescu): „Vă rugăm să reveniți cu o nouă prezentare, după introducerea în noua planșă de reglementări a soluționării tuturor acestor cereri.”

6. PUZ Șos. Orhideelor nr. 46, S.1 / proiectant SC MINA – M-COM SRL, consultare

Propunerea se leagă de zona aflată la intersecția Șos. Orhideelor cu Gara Basarabi – teritoriul este mărginit de pasaj și de CF. La S de locație se află o serie de loturi alungite; locul este propriu coagulării unui nod intermodal. Din punct de vedere economic, se estimează că ar fi nevoie de un centru comercial de nivel Kaufland; ca teren,



spațiul aparține M2; se dorește construirea unor birouri, iar monumentele existente, aflate în stare de paragină, vor fi reconvertite în spații expoziționale. În partea de N a spațiului prins în documentație se află un teritoriu de 3.000 mp care aparține Primăriei, iar pe acel spațiu se propune ridicarea unei clădiri înalte de P+15. POT va ajunge la 48%, dar în zonă se permite un prag de 70%; CUT va ajunge la 2; parcare va fi deschisă și pentru centrul comercial.

Bogdan Bogoescu: „De ce este atât de tocat și spațiul, și construitul? Cum pasajul este cel mai puternic reper în zonă, cel mai bine ar fi ca propunerile dvs. să urmeze direcția majoră a pasajului.”

Casandra Roșu observă că funcțiunile propuse nu respectă legalitatea impusă de locație.

Dan Marin: „Nu cred că aveți o motivație reală să extrudați volumele. Motivați mai bine clădirile înalte.”

Bogdan Bogoescu: „Gândindu-mă la integrarea monumentelor, cred că o soluție foarte bună ar fi gândirea spațiilor ca un fel de raster, o textură riguroasă, iar proiectul să fie adaptat acestei grille regulate.”

Tiberiu Florescu: „Arhitectura trebuie acordată locului, este în oraș și parte din oraș, cu atât mai mult cu cât situl este unul cu multe posibilități și cu posibilități reale de dezvoltare.”

7. PUZ Str. Șerban Vodă nr. 64, S.4 / proiectant SC VEGAS COMPRODIMEX SRL, URB. RUR. DAN VULTUREANU

Unei realități construite, rezultat al cumulării a 3 clădiri ridicate în 2008, i se dorește mansardarea, adăugându-se două apartamente. Bogdan Bogoescu este de părere că poate fi adăugat un apartament, cu retragere de la fațadă, dar nu mai mult. Extinderea se poate face aducând mansarda deasupra pe jumătate de nivel, iar la stradă retras, cu șarpantă.

Casandra Roșu nu este de acord cu extinderea, deoarece este de părere că nivelul maxim de densitate al zonei a fost atins deja de propunerea mai veche. Dan Marin dorește să știe dacă există calcane și cum vor fi soluționate acestea. Constantin Enache apreciază că extinderea ar putea fi făcută mai curând spre spate, astfel încât ea să fie cât mai puțin vizibilă din stradă.

Rezoluție (Bogdan Bogoescu): „Vă rugăm să reveniți cu o desfășurare stradală exactă și cu o justificare mai convingătoare a propunerii.”

8. PUZ Str. Theodor Pallady 51-49A, S.3 / PROIECTANT SC ARHIMUS SRL, consultare

Se dorește construirea unui spațiu cu destinație comercială, dar aceasta presupune schimbarea UTR din A2B în M3. CUT atins va fi de 2,5, POT va fi între 60 și 75%, iar h. maxim de 25 m. Spre Str. Theodor Pallady este gândită o barieră de iarbă, care să separe noul centru de stradă.

Sorin Gabrea: „Trebuie o structură de străzi puternică la N, străzi dacă se poate de 4 fire, pentru că acolo se află o succesiune de centre comerciale care au nevoie de mult trafic.”

Bogdan Bogoescu: „În mijlocul acestei realități poate fi gândită o

galerie, un spațiu pietonal, o incintă. Dar înainte de asta, este nevoie să vă articulați documentația la celelalte PUZ-uri existente. Vă rugăm să reveniți după această operațiune”.

Ședința CTUAT a primăriei Municipiului București din 16 noiembrie 2011.

Comisia a fost alcătuită din Sorin Gabrea (președinte), Bogdan Bogoescu, Constantin Enache, Vlad Cavarnali, Dan Marin, Dan Șerban. Din partea Comisiilor tehnice de specialitate au fost prezenți Andrei Zaharescu (Rețele) și Elena Boghină (Circulație). A participat la ședință și dl. Gheorghe Pătrașcu, arhitect-șef al Capitalei. S-au dezbătut următoarele documentații:

1. PUZ Șos. București-Ploiești nr. 83-85-87, S.1 / proiectant SC URBE 2000 SRL, URB. RUR. CONSTANTIN ENACHE, aviz de oportunitate

Documentația, se arată în prezentare, a fost aprobată pentru construirea unei clădiri de birouri cu înălțimea maximă de 25 m și cu o retragere de la autostradă de 75 m, așa cum prevăd normativele, dar, din motive obiective, investiția nu s-a mai putut realiza.

Expirând documentația, s-a revenit cu un nou studiu, care reia datele principale ale propunerii precedente, adăugând, însă, o funcțiune comercială – un magazin de tip Kika. Circulația a fost discutată în Comisia de specialitate – s-a cerut ca terenul să ofere o circulație carosabilă și o legătură cu artera București-Ploiești.

Proiectantul dorește să propună limitarea unui edificabil, în aceeași condiții, arătând că indicatorii sunt proprii zonelor mixte. Drumurile care vor apărea sunt concepute pentru o ampriză de 14 m.

Rezoluție (Sorin Gabrea): „În condițiile în care vor fi luate discuțiile privitoare la configurarea intersecției DN1 cu drumul de acces în complexul Băneasa, mai multe lucruri vor trebui modificate, pentru că pe moment intersecția este nu doar nepractică, dar chiar periculoasă. Pastila centrală trebuie mărită, pentru a permite o mai mare capacitate de stocare pe sensuri, iar în aceste condiții vă puteți conecta cu propunerea dvs. la circulație, aceasta fiind cea mai mare problemă a propunerii pe care ne-o avansați. Suntem de acord cu începerea studiului pentru PUZ.”

2. PUZ Str. Eufrosina Popescu nr. 61, S.3 / proiectant BIA CRIZANTEMA SOFRONEA, aviz de oportunitate

Proiectul a fost prezentat într-o consultare, în urma căreia s-au oferit câteva recomandări, iar acestea au fost respectate. Incinta a fost reorganizată. Bogdan Bogoescu constată că raportarea propunerii la cerințele și datele Str. Baba Novac este în regulă.

Constantin Enache se arată și el de acord cu avizarea favorabilă a proiectului, dar atrage atenția asupra unui aspect care în timp ar putea fi neplăcut și chiar dăunător – tentația de a ocupa întreg terenul cu parcaje, și cere ca acest lucru să nu se întâmple.

Rezoluție (Sorin Gabrea): „În aceste condiții, se propune avizarea favorabilă.”



3. PUZ Bd. Basarabia nr 250, S.3 / proiectant SC SONEX DESIGN SRL, URB. RUR. EPIFAN RALUCA, aviz de oportunitate

În incinta fostului grup industrial Titan se dorește, prin reconvertirea zonei, să fie construit un ansamblu de locuințe colective. Zona permite următorii indicatori – POT 80%, CUT 3,5, h. max 20 m. Se dorește construirea unor blocuri mai înalte, care vor atinge și 9 etaje, dar care vor pleca de la P+6 la frontul principal.

Sorin Gabrea se interesează de situația vecinătăților și este de părere că propunerea ar trebui însoțită sau susținută de o viziune mai largă, mai generoasă asupra zonei. „Am dori să știm cum evoluează aceste vecinătăți, cum ați gândit locurile de parcare, depozitele, comerțul, serviciile care vor trebui să însoțească locuințele. Înțeleg că propuneți spații pentru birouri care reclamă și ele o anumită logistică.

Vă rugăm să extindeți PUZ până în Bulevard și reveniți cu un plan la scara 1:2000.”

Bogdan Bogoescu propune ca „întreaga zonă până în bulevard să fie studiată și judecată, pentru a-i permite o anume coerență și o bună inserție în oraș. Definiți funcțiunile, propuneți unele proporții, demonstrați coagularea unei viziuni în jurul acestui proiect.” Andrei Zaharescu ține să atragă atenția asupra faptului că și din punctul de vedere al cadastrului situația este foarte complicată.

Rezoluție (Sorin Gabrea): „Vă rugăm să reveniți cu un plan la scara cerută, cu unele referiri ceva mai concrete la parțel și cu o viziune de organizare a întregului areal – unde vor fi spațiile publice, dotările ș.a.m.d.”

4. Concept strategic București 2035 / proiectant CONSORTIU PROIECTANȚI – UAUIM București, SC IHS ROMANIA SRL, SC EMI INVEST

Prezentare de Liviu Ianăși – „Cele 41 de politici legate de obiective care vor trebui să modifice pozitiv starea orașului în intervalul de timp propus sunt gândite pentru toate cele 5 paliere ale orașului. Au fost identificate 11 priorități pentru programul Europa 2020, de realizarea cărora se leagă clasarea Capitalei țării în Europa pentru următorii 40-50 de ani, probabil. Succesul acestei strategii depinde fundamental de condițiile administrative, de cele legislative și de relația cu teritoriul. Intervențiile, pentru a fi posibile, trebuie concentrate pe câteva zone majore ale capitalei – pe zona definită de proiectul București 2000, pe zona centrală, pe aria cuprinsă în PIDU. O prioritate specială trebuie afectată zonei Dâmboviței. Există 62 de programe posibile, care vor trebui îndeplinite alături de celelalte, considerate «firești». Premisele pe care s-a făcut alegerea programelor prioritare au fost: gândirea unor programe localizate, concomitent cu cele generale; afectarea sau cel puțin inițierea unor programe zise costisitoare, dar și a unora «difuze» financiare, necesare de îndeplinit, dar care vor trebui controlate atent; vor fi atacate arii localizate în zone «strategice», dar în același timp vor fi urmărite și unele micro-zone dispartate, a căror coerență ar putea susține dezvoltarea orașului. Câteva proiecte care vor trebui inițiate serios și cât mai curând, dacă dorim să evoluăm spre statutul de Capitală regională – proiectul Esplanada; proiectul Casa Radio; proiectul zonei

Gării de Nord și al zonei de Triaj; vor trebui luate decizii urgente și concrete pentru transformarea unor zone legate de amplasarea noului Aeroport pentru mărfuri, de locația Gării Intermodale București, de urmărirea arterei posibile Leu-Panduri-Filaret. Pentru toate acestea, dar și pentru multe altele, care nu au fost numite acum, este necesar să fie demarate cât mai rapid studiile de fezabilitate. Care sunt lucrurile care se cer evitate, pentru a nu împiedica realizarea proiectelor – ocolirea proiectelor mari cu implicare publică (este neapărat nevoie de abordat și de atacat unul-două proiecte mari cu consecințe foarte importante, pentru că altfel orașul se va baza numai pe consum, va înceta să mai producă și va fi neviabil); atacarea ori realizarea unui proiect la modul «oricum», care duce la lipsa încrederii populației în aceste acțiuni. Cel mai mare obstacol pe care îl întâmpinăm în urmărirea acestei strategii este lipsa instrumentelor legale: condițiile în care se pot face expropriările sunt imprecise, nu sunt definite legal proiectele de dezvoltare integrate ș.a.m.d.

Este vizat, în această strategie, un aspect foarte important al Capitalei, legat de împărțirea ei administrativă, care la modul ideal ar trebui refăcută, întrucât, pe de o parte, este nevoie de o gestionare mult mai unitară a zonei centrale, iar pe de altă parte este nevoie de extinderea limitei administrativ-teritoriale a Bucureștiului până la linia de Centură sau chiar integrând primul nivel al localităților învecinate, pentru ca proiectele mari să fie gestionate unitar, dar și pentru că orașul trebuie să își definească o nouă relație cu agricultura și cu zona sa verde, pe considerente de ordin ecologic, ca și pentru asigurarea hranei locuitorilor.

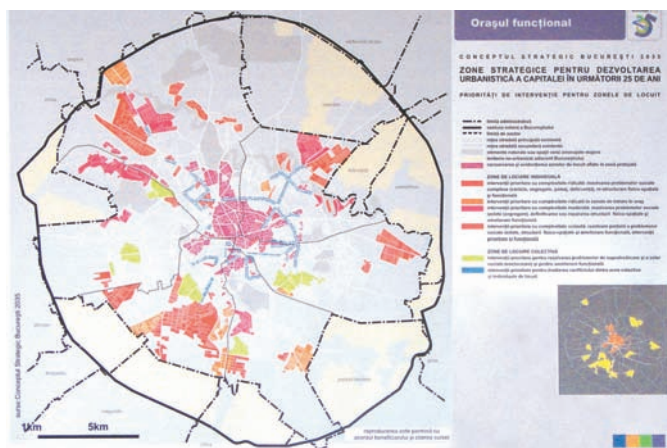
Abordarea integrată a orașului trebuie realizată cu orice pret, întrucât studiile realizate arată fără nicio urmă de îndoială că starea de astăzi a Bucureștiului este urmare a lipsei controlului dezvoltării. În încheiere, aș dori să mai adaug că studiul este golit de orice încercare de partizanat politic, a fost unul eminent profesional, dar că concluziile lui arată că nivelul politicului trebuie neapărat implicat și responsabilizat, întrucât de adoptarea unor decizii imediate se leagă viitorul Bucureștiului și chiar al României pentru decenii. Acestor factori de decizie le trebuie adus la cunoștință faptul că începerea concretă a unor acțiuni depinde acum de ei – ei sunt cei care ne pot ajuta să mai prindem acest ultim tren pentru salvarea orașului de la declasare și, implicit, pentru asigurarea unui nivel minim de trai decent locuitorilor Bucureștiului. Sunt necesare, pentru revenirea cât mai rapidă pe o linie de plutire, măsuri curajoase, pe care le recomandăm în deplină cunoștință de cauză”.

Constantin Enache: „În 2000 era o ruptură puternică între cei care propuneau măsurile și cei care trebuiau să facă, să le aplice. Acum, situația este cumva mai bună – există cam 200-300 de urbanisti care înțeleg acest limbaj. A crescut interesul public al societății civile pentru urbanism, pentru dezvoltarea orașului, dar lipsa de interes a politicianilor este aproape totală. Cred că ne este necesar un centru de gândire al evoluției urbane. Bucureștiul trebuie gândit la nivel regional, și astfel ar exista posibilitatea ca orașul să ajute la dezvoltarea economică a întregii țări. Cred că ar mai trebui insistat pe situația protecției monumentelor – nu știm exact în ce stare ne aflăm, nu mai știm ce se mai petrece cu monumentele, nici cu cele protejate, nici cu cele abandonate.”

Sorin Gabrea: „Este neapărat nevoie ca alături de acest studiu de mare nivel să existe un set de criterii care să permită ierarhizarea proiectelor și a politicilor, astfel încât instituția publică să își poată ierarhiza și ordona alegerile și prioritățile.”

Gheorghe Pătrașcu: „Proiectele trebuie neapărat ierarhizate pe categorii. În ce mă privește, insist pe vocația de pol regional a Bucureștiului.”

Anca Ginavar: „Momentul este interesant pentru orice partid politic, mai ales că pe data de 6 octombrie 2011 UE a lansat pachetul de legi care vor fi aplicabile în Europa după 2014, iar nota acestor legi este tenta regională teritorială accentuată. Comisia Europeană favorizează, așadar, o serie de contracte de parteneriat, care înseamnă finanțări derulate între Guvernele locale și Comunitatea Europeană, însă acum ele sunt însoțite de un set de condiții.





Bucureștiul apare, în această situație, ca o regiune de tranziție. Acesta „calificare” a orașului presupune, însă, dezvoltare prioritară în domeniile reducerii poluării, a eficientizării orașului verde, a dezvoltării cercetării și a industriilor creative. În acest context, întrebările care trebuie puse cât mai repede și pentru care trebuie formulate răspunsuri lămuritoare, urmate de acțiuni, sunt – ce rol va juca Bucureștiul în noua Europă? Care sunt tipurile de acțiuni care trebuie urmărite și declanșate? Există, utile pentru aceste viitoare acțiuni, aplicații de tipul Joint Action Plan, care urmăresc funcționalizarea regiunii Ilfov, în care aplicanții sunt autoritățile legale, dar și un Program Național de Reformă, care face referire la Pactele Teritoriale. Trebuie identificate cât mai urgent problemele comune, care presupun o acțiune viitoare desfășurată împreună.

Bogdan Bogoescu: „Aș vrea să atrag atenția asupra câtorva elemente sau situații care cred că ar putea fi mai bine configurate sau exploatate. Mi se pare, în primul rând, că Centura Bucureștiului este vag precizată, și, de aici riscul ca aceasta să fie sau să rămână slab folosită; poate că ar putea fi urmărită mai atent direcția București-Călărași, plus regiunea în direcția Oltenița, care pot fi teritorii de susținere agricolă pentru București. Apoi, unele situații care sunt deja în criză par greșit privite în prisma dezvoltării – de pildă, în problema locuințelor, este inadecvat să extindem sau să amplificăm ideea de locuințe sociale, mai curând fiind potrivit în acest caz un fond investițional prin care locuințele realizate, care în acest moment sunt pe piață, dar stau, din cauza slabei puteri de cumpărare, să fie în cele din urmă achiziționate. Trebuie ameliorată slaba capacitate a Administrației publice de a negocia – investitorul privat trebuie să fie conștientizat că, alături de investiția proprie, este dator să ofere ceva și orașului, un anume obiect cu caracter social. Atractivitatea Capitalei, în acest moment, lipsește – nu știm ce anume ar putea oferi Bucureștiul ca noutate, ca inedit față de celelalte metropole europene – centrul istoric este reparat, dar în marea lui parte, la modul greșit, identitatea specifică a acestuia lipsește, interesul turistic și securitatea investițiilor sunt precare. O idee interesantă ar putea fi turismul ecumenic, dar cu siguranță că mai sunt unele paliere specifice de turism care pot fi descoperite și accesate”.

Dan Marin: „Toate principiile formulate sunt corecte, dar ce nu putem stabili, din păcate, este cum anume aceste dorințe ale noastre vor fi transpuse în realitate și mai ales cum se va petrece aceasta. Ruptura dintre planul profesional și cel politic este foarte mare și, ca urmare, lucrurile sunt foarte ușor deturnabile.”

Dan Șerban: „Proiectul este unul foarte vast, foarte ambițios, foarte profesional. Dar eu cred că el ar trebui să devină un act, un instrument de lucru astfel încât acțiunile asupra unor planuri sau zone să nu mai țină de politic, foarte schimbător, ci de un anume principiu de continuitate. E nevoie de o structură de continuitate, nu de proiecte de legislație. Suntem, ca abordare a lucrurilor, contemporani – dar cum ajungem să implementăm corect, eficient și exact aceste principii?”

Sorin Gabrea răspunde acestei ultime afirmații arătând că „proiectul inițiază un proces, iar dezbateră publică ar trebui să contureze o anume opțiune decizională.”

Claudia Pamfil: „Cred că este nevoie și de resurse pentru discutarea acestei strategii, pentru că astfel o mare masă de oameni ar putea cunoaște și și-ar putea însuși măcar o parte din această strategie și ea va deveni în timp un factor util de presiune asupra factorilor de decizie.”

Sorin Gabrea: „Ceea ce lipsește, aici, este cel cu drept de semnătură. Documentul trebuie să fie pe masa fiecărei direcții din Primărie, pentru executarea unui bilanț și a unui cifraj. E mare nevoie de acuratețe, de la un punct încolo, ca și de folosirea aceleiași limbi între diferitele structuri ale Administrației.”

Andrei Zaharescu atrage atenția asupra nevoii de definire cât mai exactă a strategiei energetice, fără de care toate aceste lucruri nu au nicio șansă de a deveni realitate.

Vlad Cavarnali: „Aș dori să nu se uite că Administrația are proiecte în derulare, care vor trebui preluate și integrate. Cred că mai este nevoie de norme de acțiuni pe programe și pe proiecte, iar în ce mă privește nu cred că acum, în acest moment, este nevoie să fie implicat politicianul – aceștia îi trebuiesc prezentate câteva lucruri extrem de clare, poate chiar unele direcții de acțiune, dar nu un ansamblu de idei. Cât privește terenurile agricole, eu personal cred că acestea nu prea mai există, astăzi.”

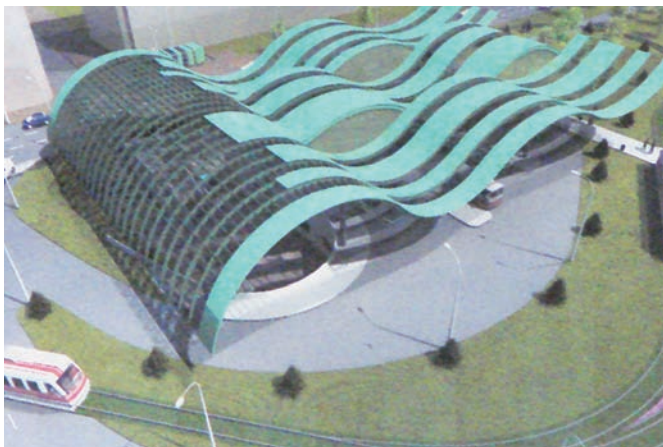
Sorin Gabrea: „Este nevoie de dezbateri pe subiecte mai înguste. La dezbaterile secvențiale este nevoie să fie invitați responsabilii departamentelor respective. Direcțiile Tehnice din Primărie să încheie în 3-4 luni lucrul la acest studiu cu o propunere „cifrată” de acțiune, pentru ca lucrurile să avanseze”.

5. PUZ Modernizare sistem rutier și linie de tramvai Șos. Iancului / proiectant SC VIA PROIECT SRL, consultare

Este prezentată Comisiei, pe scurt, intenția de a organiza spațiile laterale ale bulevardului care va fi amenajat, intenție salută de Comisie pentru că permite, cel puțin teoretic, o gândire comună (a inginerilor de trafic și a urbanistilor) asupra unui aspect extrem de delicat al bulevardelor din interiorul orașului, care ar trebui tratate nu doar ca simple piste pentru vehicule, ci ca prezențe urbane care particularizează locul și care, în cele din urmă, dau un aspect acuzat urban Capitalei.

Stelian Constantinescu precizează că punctul de vedere al referentului este absent de pe fișa de lucru pentru că documentația nu a fost înaintată Serviciului de Urbanism, proiectantul optând pentru calea prezentării planșelor direct în Comisie.

Andrei Zaharescu este de părere că parkingul care se intenționează a fi construit în subteran nu ar trebui să facă în momentul de față obiectul unor reglementări, pentru că o prevedere de acest tip este complexă și, per ansamblu, ar ridica probleme mult mai serioase decât ceea ce presupune amenajarea – iar discutarea soluției ar amâna foarte mult aprobarea proiectului, ceea ce nu este de dorit. În prezentare se mai arată că s-a amenajat locul, s-a încercat plantarea copacilor după un anume ritm, au fost inventariați arborii care vor rămâne, cei care vor trebui defrișați și cei care vor fi mutați; este în curs de întocmire studiul de impact pentru Mediu; de-a lungul întregului traseu sunt propuse zone verzi, acolo unde spațiul



permite aceasta; pe fragmentul din Șos. Iancului s-a renunțat la parcare în lung, iar în colaborare cu Primăria S2 au fost identificate spații potențiale de construcție, în planul secund al bulevardului, de parcări supraetajate; în fine, linia de tramvai va fi ridicată cu o mică înălțime, de cca. 10-15 cm față de nivelul arterei de circulație auto, iar la Piața Pierre de Coubertin stațiile vor corespunde, traversarea urmând a se face pe benzi ridicate.

Sorin Gabrea se interesează de termenul la care va fi posibilă o prezentare și o verificare a parcajelor – se răspunde că pentru moment Administrația S.2 clarifică situația juridică a terenurilor pentru 5 amplasamente. Constantin Enache atrage atenția asupra nevoii de corelare a parcarilor cu traseul liniei de metrou Drumul Taberei – Pantelimon, chiar dacă pentru moment lucrurile se află la stadiul de discuții. Andrei Zaharescu mai observă că, din punctul de vedere al circulației auto și al legăturilor, relația Fundeni-Pantelimon este încă foarte dificilă și cere să fie găsită o soluție pentru a rezolva această legătură necesară.

Bogdan Bogoescu: „S-a afirmat, corect, că este împotriva oricărei logici să așezăm pe acest traseu parcări; personal, cred că este la fel de illogic să ridicăm artificial linia de rulare pentru tramvai, dezavantajele cauzate de această găselniță fiind mult mai mari decât lucrurile pe care ea le rezolvă.”

Sorin Gabrea ar dori să poată consulta soluția de amenajare a străzii în fața Sediului Poliției din zona Fundeni. „Sunt de părere că înainte de ne pronunța asupra propunerii, ar trebui să putem consulta soluțiile aprobate de Circulație. Intersecția cu Fundeni trebuie detaliată și parcajele de pe Șos. Iancului trebuie discutate numai pe baza topo; am mai dori să vedem felul în care se pretrec lucrurile în zona Delfinului, iar în ceea ce privește circulația tramvaielor, suntem de părere că, acolo unde este posibil, pantele trebuie îndulcite, mai ales dacă este vorba de capete de linie.”

30 noiembrie 2011

Comisia: Bogdan Bogoescu, președinte; Dorin Ștefan, Tiberiu Florescu, Casandra Roșu, Vlad Cavarnali, Doină Bubulete. A fost prezent la discuții și dl. Gheorghe Pătrașcu, arhitectul-șef al Bucureștiului. Din partea Comisiei Rețele a fost prezent dl. Andrei Zaharescu.

1. PUZ Str. Victor Manu nr. 73 bis, S.1 / proiectant SC JESICA SRL, URB. RUR. LIGIA VOICHIȚA CIORCILĂ, aviz de urbanism

Intervenția se află în zona protejată, față de care sunt respectate toate indicațiile. PUZ se face pe o parcelă de 500 mp, fostă zonă industrială, fiind, de fapt, un PUD. Lotul care urmează a fi construit se află în planul secund, iar construcția lui nu modifică imaginea arterei principale. Sunt posibile două accese, iar parcajele sunt situate în incintă.

Rezoluție (Bogdan Bogoescu): „Se avizează favorabil propunerea”.

2. PUZ Str. Glicinelor, S.5 / proiectant A3M PROIECTARE EXPERTIZARE SRL, ARH. HOREA GAVRIȘ, aviz de urbanism

În avizul de oportunitate favorabil obținut au fost stipulate câteva

lucruri pe care documentația finală urma să le conțină – s-a revenit cu introducerea tuturor acestor cerințe (prezentarea situației cadastrale, cât mai exactă; precizarea parcajelor, a modului în care acestea vor fi construite și a acceselor la ele; prezentarea unei soluții pentru intersecția Șos. Alexandriei cu Str. Buzoieni).

Horia Gavriș, prezentatorul proiectului, arată că în urma restudierii locului au fost depistate și unele spații posibile de parcare chiar pentru vecinătăți; parcajele au fost relocalate pe spațiul privat, acolo unde există și comerțul, așezat la parter; a fost obținut un aviz de la Circulație. Spațiile comerciale sunt prevăzute cu curți interioare, utile comerțului ocazional. Gheorghe Pătrașcu este de părere că soluția prezentată este, oricum, evident mai bună decât situația locului, așa cum se prezintă ea în momentul de față și exprimă opinia după care strada gândită va deveni, în timp, pietonal care va fi foarte folosit și necesar zonei.

Rezoluție (Bogdan Bogoescu): „Se avizează favorabil”.

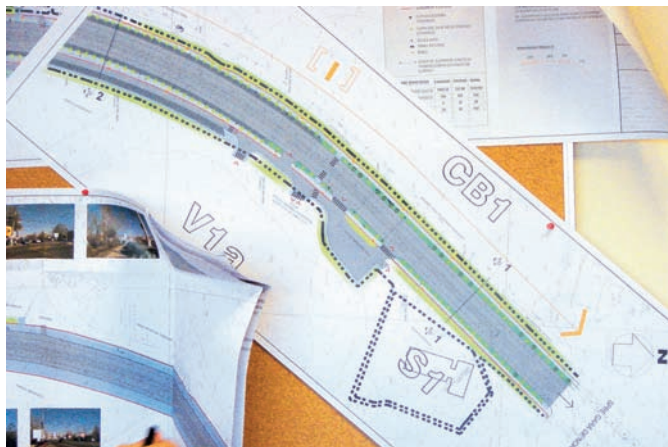
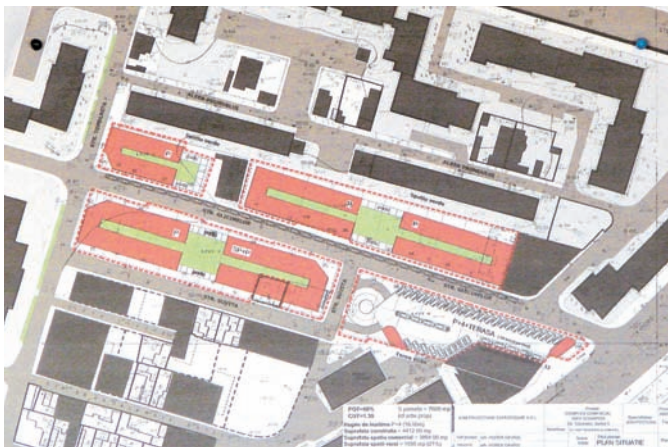
3. PUZ Str. Dragoslavele nr. 6-8-8A, Str. Munții Tatra nr. 17, S.1. / proiectant M DESIGN ARHITECTURĂ ȘI URBANISM, URB. RUR. FLORIN CORNELIU MACHEDON, aviz de urbanism

A fost obținută planșa de la OCPI, dar punerile în posesie au loc peste lucrări și operațiuni urbanistice care s-au terminat sau încă se desfășoară. Terenul pe care se dorește construirea are 3.000 mp, dar în zonă există PUZ-uri aprobate care nu au legătură cu situația cadastrală. Se dorește un plus de 0,5 peste CUT-ul zonei (ceea ce la modul real înseamnă ridicarea a încă unui etaj peste vechea construcție), cu specificarea că noua clădire nu va afecta nici vizual și nici în alt fel zona. Casandra Roșu dorește să știe dacă în final clădirea se va lipi de edificiul vecin – se răspunde afirmativ, precizându-se că acesta din urmă măsoară 5 niveluri. Dorin Ștefan se interesează de situația vecinătăților – dacă sunt respectate limitele de construire până la acestea și dacă nu le sunt transferate sarcini care ar trebui să revină construcției aflate în discuție – se răspunde că a fost urmărită respectarea tuturor drepturilor clădirilor învecinate.

Rezoluție (Bogdan Bogoescu): „Se avizează favorabil”.

4. PUZ Bd. Vasile Milea, studiu peisagistic / proiectant SEARCH CORPORATION

În prezentare se arată că întreg traseul studiat, cuprins între Podul Basarabi și Bd. Timișoara, a fost secționat în 4 secvențe, pentru fiecare dintre acestea fiind identificate anumite trăsături particulare. Astfel, pentru fragmentul Pod Basarabi – Facultatea de Electronică a fost gândită inițial o plantare la interval de 50 m a băncilor, dar că această distanță a fost redusă la jumătate pentru zona din imediata apropiere a clădirii IBM Vodafone. Pentru intervalul Bd. Iuliu Maniu – CF, băncile au fost așezate pe o singură latură, cu un interval de 25 m între ele, cea din apropierea Facultății, iar aici amenajarea a încercat să ia în calcul și prezența arborilor, chiar dacă aceștia se află în interiorul proprietății private. La fel de des vor fi plantate băncile în zona Mallului (acesta nefigurând, însă, pe documentațiile avizate și aprobate!) și tot aici se va încerca crearea unei plantații de aliniament, pe partea complexului, însă pot exista probleme datorită





noilor construcții; unde va fi posibil, vor fi plantați frasini, copaci care rezistă bine poluării urbane și oferă, anual, umbră pietonilor un număr de ore mai mare. Copacii vor fi prevăzuți cu grilaje metalice, pentru a le proteja rădăcinile, dar și pentru a evita murdărirea troturelor, în caz de ploaie. A fost conceput și un mobilier stradal cu bănci, coșuri de gunoi, refugii pentru transportul public.

Calea de rulare auto va fi separată de linia de tramvai datorită înălțării cu 12 cm a acesteia față de nivelul șoselei. În zona Politehnica a fost chiar detaliat un fragment de parc, care va avea o morfologie pătratică, de tip raționalist, în zona Pasaj-intrare Metrou. Andrei Zaharescu, Tiberiu Florescu și Bogdan Bogoescu se declară împotriva ideii de înălțare a platformei pentru linia de tramvai. Vlad Cavarnali amintește de exemple din străinătate unde chiar în zone centrale sau în parcuri linia de tramvai se pierde efectiv în sol, nu este „sărbătorită” ca în București. „Capacitatea arterei pierde, pe de o parte, iar pe de altă parte sunt de părere că masacrăm un oraș, fluenta lui, pentru că nu suntem în stare să reglementăm corect circulația din el. Apoi, tendința de a extinde linia de tramvai trebuie să se facă, cumva, în sensul umanizării orașului, nu împotriva acestei tendințe, ilustrată aici de ideea în care tramvaiul devine obstacol, adversar al omului și normalității.” (Bogdan Bogoescu). Andrei Zaharescu atrage atenția asupra amplasării stâlpilor de lumină, dorind ca aceștia să nu fie plantați acolo unde vor fi obțurați de coroanele copacilor.

Cassandra Roșu: „În ce mă privește, spun că este obligatorie aducerea liniei de tramvai la nivelul solului, pentru că nu este firesc ca toată strada să fie condiționată de transportul pe șine. Și un al doilea lucru pe care mi-l doresc este să nu existe garduri pe drum și pavele de beton pe trotuare – mersul pe jos al doamnelor este imposibil printre găurile de îmbinare a biscuiților.”

Dorin Ștefan dorește să fie precizată în detaliu așezarea copacilor și, acolo unde este posibil, chiar locul de inserție și esența de copac care va fi folosită; crede că ar fi necesară și o investigație a copacilor care vor fi înlocuiți sau defrișați, pentru a se stabili pe fiecare caz în parte dacă este necesară o operațiune sau alta. Ar mai dori să fie clar precizate, într-o planșă finală, detaliile exacte ale tipurilor de asfalt ori de borduri care vor fi folosite, pentru a lăsa cât mai puțin loc improvizărilor. Bogdan Bogoescu mai ține să precizeze că în final tot acest studiu va trebui relaționat cu clădirile, spațiile libere și traseele pietonale care vor fi identificate; apoi, mai este de urmărit buna corelare între buget și posibilitatea reală de mobilare a traseului, dar și de luat în calcul terenurile aflate în imediată apropiere – cum se vor dezvolta acestea, ce vor deveni ele? Ar mai dori să știe dacă pot fi introduse în regulamente anumite „tipizări” ale obiectelor de mobilier stradal, astfel că acestea să nu cunoască brusc o libertate imposibil de controlat – ar fi bună o „modelare” a genurilor de obiecte necesare. Doina Bubulete ar dori să fie prezentat și un studiu mai atent de imagine, în ideea în care toate aceste mobilări vor duce, în cele din urmă, la modificarea puternică a imaginii Bulevardului, așa cum îl știm astăzi.

Rezoluție (Bogdan Bogoescu): „Cu mențiunea că am dori ca toate aceste indicații ale membrilor Comisiei să fie luate în calcul și integrate studiului, propunem avizarea lui favorabilă.”

5. PUZ Str. Mihail Sebastian nr. 88, S.5 / proiectant SC ARHIS DESIGN SRL

La studiul de oportunitate fusese cerută urmărirea atentă a legăturii dintre Str. Sebastian și Str. Progresului și lărgirea acestei căi de acces, care ar trebui să devină o arteră importantă a zonei. Spre partea de N, această legătură ar fi fost gândită ca un pietonal carosabil.

Cassandra Roșu cere să fie prezentată mai în detaliu situația spațiilor verzi, dată fiind lipsa acestora din întreaga zonă; cere să fie justificată mai bine forma eliptică a clădirii înalte și să fie prezentat mai clar aliniamentul la stradă al incintei.

Dorin Ștefan întreabă prezentatorul dacă nu ar putea fi gândit un parcaj peste casă, peste curtea verde; ar dori ca mallurile să fie și altceva decât eterne conserve de tablă plantate pe unde mai este puțin spațiu liber în oraș și în acest sens solicită o ilustrare de temă. Se răspunde că soluția concepută a fost mai curând inversată, în sensul în care s-ar dori aducerea spațiului verde pe un nivel suspendat, pe o platformă pe picioare, dar că această soluție este încă în lucru. Rezoluție (Bogdan Bogoescu): „Vă rugăm să reveniți cu o propunere în care spațiul verde să fie mult mai prezent și cu o ilustrare de temă în sensul integrării mai atente a propunerii dvs. în oraș.”

6. PUZ Str. Jiului nr. 110-138, revenire

Propunerea este locată într-o zonă oarecum dificilă, reglementată până acum numai incidental – zonă T2, afectată transporturilor feroviare, dar în esență nefuncțională, mai ales după fărâmițarea Patrimoniului CFR. Situl în discuție este, așadar, unul industrial, aflat lângă Romexpo, în zona Bucureștii Noi – Poligrafiei. Ca posibilități de circulație, în această zonă se află începutul autostrăzii București-Brașov și arterele oferite de inelul median. Se propun alte câteva penetrații, care să irige zona. Intenția echipei și a beneficiarului este crearea unei zone de locuințe colective cu o ridicare a întregului front stradal pe Jiului; se propun edificii de înălțime maximă P+9, adică de ca. 30 m. Bogdan Bogoescu, însă, atrage atenția asupra faptului că în mod similar ar trebui propusă o aceeași înălțime pe malul vecin al străzii, astfel încât construcții de P+2 care merg până la P+6 să nu stea într-o vecinătate dereglată cu construcții de P+9.

Tiberiu Florescu se este de acord cu atingerea acestor indicatori și înălțimi și cere revenirea documentației cu o atenție suplimentară dedicată străpungerilor, cu clădiri de maximum 3-4 niveluri în față, dată fiind amploarea redusă și funcționalitatea limitată a zonei, iar în planul doi cu propuneri care pot atinge P+6 în cel mai bun caz. Cassandra Roșu consideră (Doina Bubulete se pronunță în același sens) că înălțimea maximă dorită este mult prea mare, dată fiind caracteristica zonei; cere definirea spațiilor publice. Este de părere că artera majoră trebuie prevăzută cu o locală.

Vlad Cavarnali se pronunță și el pentru realizarea unei locale și ridică problema calibrării străzii principale; cere o organizare mai aerisită a ansamblului și gândirea unui pas al străzilor. Dorește definirea mai bună a relației zonei cu inelul median și crede că, alături de această clarificare, o propunere de piață urbană ar putea susține ideea unei înălțimi mai ridicate a zonei, per ansamblu.

Rezoluție (Bogdan Bogoescu): „Vă rugăm să reveniți cu propunerea restudiată în sensul celor arătate de membrii Comisiei, cu o nouă variantă de edificare și o nouă imagine a viitorului ansamblu. Insistați pe coerența argumentației.”



Comisia de disciplină

Despre aplicarea Codului Deontologic al profesiei de arhitect

Și prin acest articol, ca și în scurta intervenție pe care am avut-o la Conferința Națională a O.A.R. din noiembrie 2011, susțin introducerea studiului Codului deontologic al profesiei de arhitect în cadrul cursurilor universitare din primii ani de facultate. Susțin acest lucru pentru că un arhitect trebuie să știe de la bun început că această profesiune nu se poate face oricum și de către oricine. După ani buni de experiență acumulată în cadrul Comisiei de disciplină, am înțeles că există o strânsă legătură între educația primită în copilărie și aplicarea codului deontologic al profesiei. Învățarea lui, cât mai devreme și cât mai aplicat, cu exemple ca acela oferit în continuare, poate suplina lipsa unei educații corecte din copilărie. Trebuie să înțelegem că arhitecții sunt oameni, cetățeni cu comportamente și educații diferite, proveniți din medii diferite, și că nu trebuie să ne iluzionăm că diploma de arhitect, odată obținută, te poate transforma într-un om moral, dacă acest lucru nu s-a întâmplat până în acel moment. Învățarea Codului deontologic al profesiei, cu exemple edificatoare pentru consecințele nerespectării lui, te poate pune însă pe gânduri, măcar pentru a evita situațiile neplăcute în care ai putea fi implicat, în caz de nerespectare a lui. Învățarea acestor norme de conduită profesională doar pentru a lua examenul de obținere a dreptului de semnătură, nu valorează cât un curs întins pe perioada unui an de studiu, care ar putea fi interactiv, cu exemple din practica arhitecturală. Subiectul acestui articol mi-a fost sugerat de unul dintre ultimele cazuri soluționate de Comisia Teritorială de Disciplină a filialei O.A.R. București. Comisia noastră a fost sesizată de către proprietarul unei locuințe dintr-un cartier bucureștean de case la curte parter, sau P+1 și vile noi de P+2 sau 3 etaje, că un proprietar vecin care-și construia o asemenea vilă nouă pe baza unei documentații întocmite fără a fi confruntată cu situația de pe teren, i-a pricinuit stricăciuni, aducându-i grave prejudicii asupra proprietății. Arhitectul răspunzător de acest proiect s-a simțit reclamat pe nedrept, deoarece a considerat că și-a îndeplinit misiunea cu tot profesionalismul, iar daunele colaterale, în viziunea sa, ar fi trebuit să cadă numai în sarcina clientului său, proprietar vecin la calcan cu reclamantul.

Completul de judecată care a analizat cazul a fost pus în situația de a recunoaște că acest caz este unul nefericit, dar edificator pentru consecințele pe care le poate avea o practică destul de întâlnită printre colegii noștri arhitecți, și anume aceea de a proiecta numai din birou. Trebuie să știm, și să și aplicăm în practică faptul că profesia de arhitect nu poate fi exercitată doar din birou, de la calculator sau planșetă.

Până acum am mai întâlnit cazuri în care arhitectul a conceput proiectul fără să se deplaseze la fața locului, bazându-se doar pe niște documentații mai noi sau mai vechi referitoare la situația de pe teren, puse la dispoziție de către beneficiar. Am crezut că numai un arhitect tânăr, fără experiență, mai poate avea o asemenea încredere în beneficiar, încât să se poată lăsa păcălit de un om „cu greutate” căruia „nu-i poate fi pusă la îndoială buna credință”.

În cazul de față, este vorba însă despre un arhitect experimentat, care nu are nicio scuză că nu a verificat veridicitatea planului de situație la fața locului, existența acordului vecinului pentru o demolare la calcan, că nu a sesizat autoritatea abilitată când executantul demolării corpului de clădire de la limita de proprietate nu a respectat recomandările expertului tehnic, distrugând calcanul proprietății vecine.

S-ar putea să mai existe arhitecți care au impresia că se poate proiecta o casă doar stând în birou. Acest tip de gândire nu te poate păzi de consecințe, de multe ori mai grave decât se pot imagina la prima vedere. Tocmai de aceea încerc să deschid ochii aceluia care nu întrevăd nicio primejdie în abordarea profesională de pe această poziție.

Arhitectul despre care vorbim a semnat, în final și Punctul de vedere al proiectantului, atașat la procesul-verbal de recepție a lucrărilor de demolare, deși nu a fost niciodată pe teren.

Astfel, clientul lui, care față de arhitect s-a purtat corect, a semnat contractul, a plătit la timp factura la fiecare etapă a lucrării, ba chiar i-a ușurat munca, obținând singur avizele și autorizațiile necesare, i-a ascuns acestuia faptul că nu numai că nu se înțelege bine cu proprietarul vecin, dar chiar face tot posibilul ca acesta, exasperat de șicanele continue, să dorească să plece, punându-și la vânzare proprietatea.

Consecințele acestei comodități a arhitectului abia acum ies la iveală, pentru că clientul său, fiind dat în judecată de către vecin, are acum cui să-i paseze responsabilitatea prejudicierii proprietății vecine: arhitectului, care și-a pus semnătura pe acte neconforme cu realitatea, sau care încalcă legea. Or, conform legislației în vigoare, arhitectul are obligația să-și urmărească proiectul în timpul execuției, până la recepția lucrărilor, când va semna punctul său de vedere cu privire la executarea lucrărilor, așa că nu poate invoca faptul că nu a avut cunoștință de ceea ce s-a întâmplat pe teren.

Mai grav este că arhitectul nu a înțeles nici în al 12-lea ceas cu ce a greșit și, din păcate, va înțelege poate prea târziu pentru dumealui, când instanța de judecată îl va găsi vinovat în procesul intentat de proprietarul reclamant și va fi pus să plătească nu numai cheltuielile de judecată, dar și daunele provocate din vina sa, în solidar cu clientul său.

Multe decizii proaste ar putea fi evitate, prestigiul breslei noastre ar crește și odată cu el am beneficia cu toții de avantajele unui alt statut social, meritat, dacă toți arhitecții care obțin dreptul de semnătură ar da dovadă de înțelegerea misiunii lor, indiferent sub ce formă își exercită profesia. Nu putem da vina pe nimeni pentru ceea ce lăsam în urma noastră. Cred că toți ne dorim să lăsam un nume respectat copiilor noștri.

arh. Tania Iancu
Președintele Completului de Judecată nr. III

Colegiul Director al OAR București

Teatru cu ghinion

Dramă în 5 acte

PROLOG

31 decembrie 1852 – inaugurarea, în presa vremii – infatuare și naivitate – *Bukarester Deutsche Zeitung*: „Teatrul cel nou din București este, fără îndoială, unul dintre cele mai frumoase din Europa și o podoabă pentru Capitală.”

ACTUL I

De la manșa bombardierului, pilotul putea vedea centrul Bucureștilor printre norii de fum. De câteva zile, România devenise inamicul Germaniei. Prin câști lansatorul de bombe îl auzi pe pilot: „Mai are ceva de lansat? Aruncă-le!”. „Fertig!”, veni răspunsul. O bombă, probabil cu altă destinație, puse capăt scurtei vieți a clădirii Teatrului Național din Calea Victoriei. Ghinion!

ACTUL II

Drapele roșii și tricolore cu steme, seceri, ciocane și stele flanchează tribunale. Orice eveniment cultural nu se poate desfășura decât sub diverse lozinci sau frontispicii. Suntem în 1973. De câțiva ani buni, arhitecți și constructori robotesc pe planșete și în șantier la „o nouă ctitorie” – noul Teatru Național. Un proletcultism întârziat combinat cu un spirit revoluționar-cultural de import (made în China – și atunci!) au împiedicat zidirea pe vechiul și consacratul amplasament. S-a ratat ocazia de a reînoda firul istoriei și, poate, al tradiției ... iar locul a rămas viran cam jumătate de secol.

Pe noul amplasament – fostul „maidan al primăriei” – hotelul Intercontinental își etalează deja formele grotesci din arsenalul brutalist-pășunist la modă și promovat de unii arhitecți ai timpului. Odată cu inaugurarea noii clădiri a TNB a fost făcut încă un pas prin care un spațiu urbanistic, și așa eterogen și destructurat, s-a transformat iremediabil într-o intersecție. Spațiul generos rezultat prin retragerea clădirii de la aliniamentul bulevardului Magheru, înțesat de alei carosabile, parcări și accese, nu a fost niciodată amenajat astfel încât să devină o „piață a teatrului” – o anticameră în aer liber, un preambul sau o prelungire a evenimentelor din interior, o invitație la alte evenimente.

Ansamblul e un conglomerat de volume compuse, mai mult funcțional decât estetic, cu tratări în maniere și materiale din cele mai diferite ce subminează ideea de unitate.

Cât despre clădirea propriu zisă: e în afara oricărui stil. La jumătatea drumului între Voroneț și Ronchamp nu putea fi decât o jumătate de măsură:

- masivitatea eleganței copertine din beton armat aparent e subminată de niște goluri ce n-au nicio trimitere și nicio logică;
- marele plin, ce urma să capete o frescă, e subminat de 5 intrări meschine;
- impresionanții contraforți sunt subminați de goluri boltite la partea superioară(?)
- nu vedem nicio intenție de a integra masivul turn al scenei, dim-

potrivă el e evidențiat prin ecrane placate, ieftin, cu ceramică glazurată.

Meteahna românească de a rata ocazii și de a alege prost a funcționat și atunci: soluția propusă în concurs de arhitectii Ciulei și Bortnovski – nume consacrate în lumea teatrului, unul ca actor și regizor și ambii ca scenografi de marcă – reprezenta o idee majoră pe care se putea articula o arhitectură sinceră și durabilă: un fundal semicircular înalt formează spațiul de joc și pentru scenotehnica turnului după care se continuă, pe ambele laturi, cu suprafețe plane ce au deschiderea crescătoare și înălțimea descrescătoare, pe măsură ce funcțiunile teatrului cer înălțimi tot mai mici, dar accese tot mai largi pentru public. Atragerea, îmbrățșarea și captarea progresivă a spectatorilor, introducerea lor în atmosfera participativă, în spectacol e exprimată simplu cu mijloace arhitecturale. Ar fi fost prea frumos...

ACTUL III

Intră în scenă tovarășul și tovarăsa. E timpul „scrisorilor cancelariei” – un fel de transcriere a „prețioaselor indicații” rostite în grai semi-articulat de șeful, îngânate de șefa, consemnate de scribi fără personalitate, cu urechea ciulită și pixul vioi – care deveneau teme de lucru și trebuiau luate ad-literam, sarcini categorice, fără loc de interpretări, pentru arhitecți, urbanisti și orice alți specialiști. Clădirea TNB e și ea luată în colimator – „se dorește” modificarea imaginii. Adică intervenția în cel mai sensibil punct al creației oricărui arhitect: fațada. Anul 1984. De fapt nu s-a schimbat numai fațada. S-au înghesuit și scaunele spectatorilor. S-a măcelărit volumetria, fără a o îmbunătăți. Ambalajul aplicat în jurul clădirii principale a adus imaginea la nivelul unui magazin universal de provincie. Aticul, ca un apeduct cu arcade de o geometrie indecisă, nu izbuteste să mascheze turnul scenei. În zadar pe frontispiciu se folosește caracterul naiv de literă din secolul XIX. Ancadramentul, cu intenții tradiționalist-clasicizante, nu izbuteste să creeze un contrast expresiv cu restul fațadei, de un modernism rudimentar și sărăcăcios. Pentru autorul acestei intervenții – arhitectul Cezar Lăzărescu, cumular de varii merite, dar și de dregătorii – calificativul de colaboraționist e potrivit, dar blând.

ACTUL IV

Din 1989, spațiul din jurul TNB a intrat în istorie: baricade, eroi, izgonirea dictaturii, manifestația de 64 zile, mineriada, victoria lui Emil, victoria echipei naționale, aderarea la UE, proteste antigubernamentale, focuri de artificii se perindă prin față clădirii TNB care nu reușește să ofere identitate prin prezență arhitecturală chit că e ajutată de încărcătură culturală incontestabilă. Nimeni nu spune „Piața Teatrului”, ci „Piața Universității” chit că aceasta e dincolo, pe bulevardul Elisabeta, la statui. Piața Teatrului căpătase nume și renume pe vechiul amplasament din Calea Victoriei, loc care astăzi e, din păcate, definitiv pierdut...

ACTUL V

Scena e plină de personaje care, toate, se pricep la arhitectură: cetățeni, jurnaliști, ingineri, istorici, revoluționari, bătrâni, femei, copii, oșteni, studenți, sportivi, fermieri, căpșunari, foto-modele, oameni de afaceri, taximetriști, cântărețe, urmăriți penal, handicapați și, nu în ultimul rând, birocrați și politicieni. Aceștia din urmă au moștenit de la antecesorii lor – unii fiind chiar dintre aceia! – obiceiul de a lua decizii în probleme pe care nu reușesc și nici nu încearcă să le înțeleagă. Libertate de opinie, de cuvânt, de exprimare. Vacarm.

„Se dorește” modificarea imaginii. Cine dorește? Și în ce sens? Conform unui vechi și prost obicei, ca și în cazul Catedralei Patriarhale (CMN), deciziile se iau pe coridoare întortocheate, în spatele ușilor închise sugerând dezinformarea deliberată. Ca și CMN, Teatrul Național e clădire de utilitate publică și din bani publici. Nu e o clădire privată. E inadmisibil ca niște clădiri reprezentative de asemenea anvergură, datorită pozițiilor pe care le au în cetate și în societate, cu bugete mari și amplasamente cheie să fie promovate cu atâta lipsă de transparență.

Soluțiile de arhitectură și urbanism trebuie alese în conformitate cu principiile și regulile stabilite de profesioniștii în domeniu.

Regulamentele de concurs sunt stricte. Juriul e independent.

Sistemul concursurilor nu se compară cu cel al licitațiilor – ce pot fi trucate – sau unde se ia „la pachet” proiectarea cu execuția sau unde punctajul poate acorda prioritate prețului ori duratei de execuție în detrimentul arhitecturii. Nici dezbateră publică nu e concludentă: adesea e o formalitate și, oricum, amatorii și ONG-iștii mai mult încurcă lucrurile. Nu contează cui i se încredințează un proiect, ci metoda de atribuire. Nu e vorba de vreo frustrare sau de neîncredere, e numai credința în principiul concurenței, al competiției care îl va evidenția pe „primus inter pares”, cel ce nu va putea fi contestat și nu va primi reproșuri.

E vorba de a reabilita TNB, dându-i o imagine de secol XXI.

E vorba de a evita revenirea la imaginea clădirii inaugurată în 1973.

EPILOG

Au trecut încă 40 de ani. Suntem în 2052.

Comitetul pentru renașterea epocii de aur, divizia neo-culturală ia în discuție proiectul de modernizare a clădirii „Teatrului Național Florin Piersic” în sensul restituirii fațadelor din 1984. Propunerea e aprobată cu unanimitate de voturi.

Arh. Crișan Atanasiu

6 februarie 2012

Anuala de Arhitectură București 2012

Ediția 2012 a Analei de Arhitectură București va avea loc între 1-12 iunie la Sala Dalles, bd. Nicolae Bălcescu, nr. 18. Evenimentele organizate cu acest prilej vor fi reunite de tema generală „Eco-arhitectura”, un concept foarte larg ce va fi analizat în contextul peisajului arhitectural românesc. De asemenea, Anuala din acest an reprezintă un moment jubiliar prin aniversarea a zece ediții de la înființare. Invităm cu această ocazie arhitecții din București să participe la toate evenimentele prilejuite de Anuala de Arhitectură București 2012.

www.anuala.ro

2012
01-12 iunie
sala dalles

eco arhitectura

Filiala Teritorială București a Ordinului Arhitecților din România anunță organizarea Analei de Arhitectură București - ediția a X-a 2012, cu tema: „eco-arhitectura”. Evenimentul se va desfășura în perioada 01-12 iunie 2012 în spațiul expozițional Sala Dalles aflat pe Bulevardul N. Bălcescu nr. 18.



ANUALA DE ARHITECTURĂ
BUCUREȘTI 2012

P.4001.

Arhitectul Alexandru Crișan prezintă între 17 februarie și 19 martie, la sediul Readers Café din București, o expoziție inedită cu lucrări realizate într-o tehnică mixtă.

Portofoliul său artistic cuprinde până în prezent peste 200 lucrări în tehnici diferite: peniță, tuș, ulei, cărbune, pastel etc. realizate într-un interval de peste 20 ani. Din 2004, Alexandru Crișan este asistent universitar la Universitatea de Arhitectură „Ion Mincu” București și are propriul birou de arhitectură. Complementară profesiei de arhitect, prezența artistică este concentrată pe galeriile virtuale și limitată ca apariții publice. Lucrările sale pot fi vizualizate în galeriile virtuale: <http://www.saatchionline.com/alexandrucrisan>, <http://alexandrucrisan.portfolio.artlimited.net/>



„Pelicanul zoologiei obișnuite e o pasăre de apă, lungă de doi metri; are ciocul foarte lung și lat, iar sub falca de jos îi atârână o membrană roșiatică, ce formează un soi de desagă unde păstrează peștele; cel din poveste e mai mic, iar ciocul îi e scurt și ascuțit. Nedezmintându-și numele, penele primului sunt albe; ale celui de-al doilea, galbene și, uneori, verzi. Dar mai bizare decât înfățișarea îi sunt obiceiurile.(...) În bestiarul lui Leonardo da Vinci, pelicanul e descris astfel: „Își iubește nespun puii și, găsindu-i uciși de șarpe în cuib, își sfâșie pieptul cu ghearele și-i scaldă în propriu-i sânge, redându-le viața.” (Jorge Luis Borges, *Pelicanul, Cartea ființelor imaginare*)

Expoziția reunește o serie de lucrări realizate în tehnică mixtă în peniță, în intervalul 2011-2012. Tematica expoziției urmărește evoluția personajelor (îngeri, demoni, fragmente contorsionate, etc.) dincolo de simpla lor reprezentare. Îngerii și demonii, imagini ambivalente, prefigurează fețele diferite ale aceluiași personaj. Alături de personajele enigmatice stau torsurile feminine și reprezentările părților anatomice într-o succesiune vizuală atipică. Aparițiile repetate, aparent similare, constituie proiecțiile repetitive ale lumii onirice situate într-un plan intermediar, între vis și realitate. Fața ascunsă este în context dilatarea lumii personajelor, a sporirii prezenței reale a acestora.

Cu trimiteri către lumile alegorice, titlurile lucrărilor vorbesc despre o primă fază în execuția subiectelor, despre dualitate, evoluție, transparentă și interpretare... Formele și prezențele iconice marchează experiențele pe care le regăsim în fața ascunsă a lucrurilor. Lucrările originale în miniatură au la bază ideea mării optice ulterioare a rezultatului final. Tehnica preferată este aceea a dilatării acestuia într-o experiență optică a realității supraexpuse, permițând astfel vizualizarea curgerilor cromatice și a reacției suportului. Liniile din spatele desenului spun „povestea pelicanului”, diferită, dar complementară formei finale a lucrării. Cealaltă față a subiectelor devine printr-un gest concret o prezență animată, atemporală, marcată de interacțiunea cu elementul fluid care atenuează „starea perfectă” și transformă imaginea inițială. Apa ca agent intermediar mediază transpunerea în planul imaginărilor... P.4001... aparent un cod de culoare!

„de... dihăni, lungi de patru sau cinci degete, sunt pline din belșug ținuturile nordice; ele au un instinct curios, ochii precum cornaline-



exhibition **P.4001**
Alexandru Crișan
 17th february - 19th march 2012
 at **Readers café**
 reception: friday, 17th February, 7 p.m.
 opening hours: Monday-Saturday: 9.00 am - 11.00 pm; Sunday: Closed

Readers bookings at
 CAFÉ - BISTRO - LOUNGE (073 732 33 77)

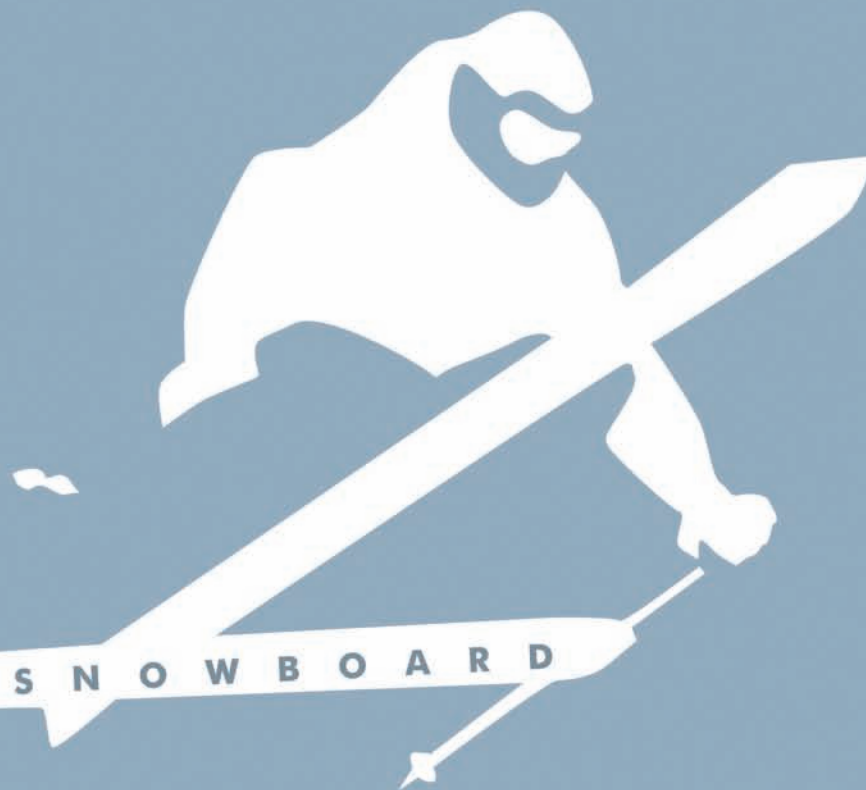
89-97 Grigore Alexandrescu, Metropolis Center, Ground Floor
 Bucharest 010627, District 1, Romania
 contact@readerscafe.ro www.readerscafe.ro

le, părul negru ca tăciunile, mătăsoș și mlădios, moale ca perna. Sunt moarte după tuș chinezesc și se pun lângă oamenii care scriu, cu brațele încrucișate și picior peste picior, așteptându-i să termine, ca să bea tușul rămas. Apoi se așază iar liniștite, pe vine.” (Wang Ta-Hai, 1791, *Maimuța iubitoare de tuș*, Borges, *Cartea ființelor imaginare*)



FILIALA BUCUREȘTI

ordinul
arhitecților
din românia
filiala bucurești
organizează
în zilele de 9
și 10 martie
pe pârția
„clabucet”
din predeal
a doua ediție a
concursului
de ski și
snowboard
„cupa
arhitecților”



cupa arhitecților

9-10
MARTIE
CLABUCET

DESFĂȘURĂTOR PROGRAM

9 Martie 2012 (vineri)

ora 12:30 – 13:30 – Deschiderea concursului și primirea concurenților
ora 13:30 – Prima probă – „Slalom special”
ora 20:00 – Cocktail Party – Seara organizatorilor și sponsorilor

10 Martie 2012 (sâmbătă)

ora 9:30 – Slalom urias
ora 12:00 – Snowboard
ora 15:00 – Premiera concursului (Cupa de schi a arhitecților)

CATEGORII DE PARTICIPANȚI

Categoria 1, copii de până la 10 ani, băieți și fete
Categoria 2, juniori 10 – 20 ani, băieți și fete
Categoria 3, seniori 20-40 ani, femei | bărbați
Categoria 4, seniori – peste 40 ani, femei | bărbați

PREMII

Categoria 1: Premiul 1, 2, 3 (băieți și fete)
Categoria 2: Premiul 1, 2, 3 (băieți și fete)
Categoria 3: Premiul 1, 2, 3 (femei) | Premiul 1, 2, 3 (bărbați)
Categoria 4: Premiul 1, 2, 3 (femei) | Premiul 1, 2, 3 (bărbați)
Se va acorda un **Premiu Special** (al președintelui O.A.R. București).

Inscrierile se fac la adresa Filialei Teritoriale București a OAR: oarbuc@rdsmail.ro, întrebări și informații la adresa: archipar@gmx.net

Sponsor principal



Sponsori



Partener



Parteneri media



Bienala de Arhitectură Veneția 2012

Cea de-a 13-a ediție a Bienalei de Arhitectură de la Veneția se va desfășura între 29 august și 25 noiembrie, iar curatorul Expoziției Internaționale de Arhitectură va fi renumitul arhitect britanic David Chipperfield, câștigător în 2011 a RIBA Gold Medal.



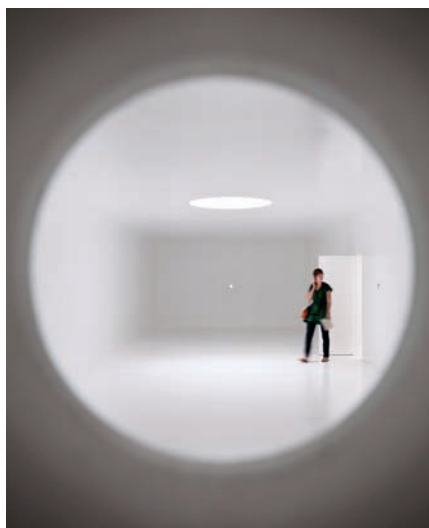
Portret David Chipperfield © Ingrid Von Kruse



Proiect Superbia, IRCCU Veneția, Bienala 2010

Mizele sunt mari pentru această nouă ediție a Bienalei după ce Expoziția Internațională de Arhitectură din 2010 a marcat o binevenită schimbare de perspectivă. Pentru prima dată, rolul de curator i-a revenit unei femei – arhitecta Kazuyo Sejima, reprezentând biroul japonez SANAA, deținător al faimosului premiu Pritzker, iar tema propusă de aceasta, *People Meet in Architecture*, a atras atenția asupra factorului uman în arhitectură și asupra nevoii de coeziune socială, în contextul mai general al crizei mondiale. Născut la Londra în 1953, Sir David Chipperfield este autorul a numeroase proiecte, publice, comerciale și de locuințe, care se remarcă prin calitate și prin respectul față de specificul fiecărui loc. Alegerea sa de către board-ul Bienalei se datorează, în mare parte, modului în care abordează actul arhitectural, punându-și în permanență întrebări asupra elementelor care îl compun, a scopului său, asupra constrângerilor pe care le impune și metodelor pe care le folosește pentru a da formă spațiului. În viziunea lui Chipperfield, cea de-a 13-a ediție a

Pavilionul național 1:1, Bienala de la Veneția 2010. Foto: Cosmin Dragomir



Bienalei de Arhitectură de la Veneția va pune accent pe relația dintre arhitecții de renume mondial, cu discursurile care i-au consacrat, și tânără generație de profesioniști din domeniu.

David Chipperfield a studiat la Kingston School of Art și Architectural Association, ambele instituții prestigioase din capitala britanică. Înainte de a-și înființa propriul birou în 1984, David Chipperfield Architects, a lucrat alături de nume ca Richard Rogers, Norman Foster sau Douglas Stephen. Proiectele sale au fost recompensate cu distincții precum premiile RIBA și AIA, Mies van der Rohe Award în 2011 pentru reabilitarea și modernizarea Neues Museum din Berlin. Tot în 2011, Regina Elisabeta a II-a a Marii Britanii l-a decorat cu Royal Gold Medal pentru întreaga activitate. De-a lungul anilor, David Chipperfield a susținut și o bogată activitate didactică, deținând funcția de profesor de arhitectură la Staatliche Akademie der Bildenden Kuenste, Stuttgart între 1995 și 2001, dar și pe cea de profesor invitat la universități de prestigiu din Austria, Italia, Marea Britanie și Statele Unite.

La sfârșitul lui februarie, Ministerul Culturii și Patrimoniului Național împreună cu Uniunea Arhitecților din România va anunța concursul național pentru selecționarea proiectelor ce vor reprezenta România la Bienala de Arhitectură de la Veneția din toamna acestui an, iar în aprilie vor fi desemnați câștigătorii. Juriul concursului va fi prezidat de arhitectul Francesco Cappelari – Profesor și Director al Facultății de Arhitectură de la Vicenza (Veneto) și Profesor Emerit al Universității Florida USA. Din juriu vor face parte: Borys Czaracziw (Cracovia), George Mitrache (București), Vlad Gaivoronschi (Timișoara), Dreața Răzvan (Brașov), Mircea Moldovan (Cluj). Comisarul României din partea Ministerului Culturii și Patrimoniului Național este Monica Morariu, iar arhitectul Tofan Bogdan este vice-comisar, reprezentând Uniunea Arhitecților. Pentru detalii despre concurs: www.uniuneearhitecților.ro

Pentru detalii despre Bienală: www.labiennale.org



ROMANIA
GREEN
BUILDING
PROFESSIONAL

Romania Green Building Professional

Program de certificare și training

pregătit de Consiliul Român pentru Clădiri Verzi

- Cadrul legislativ și sisteme voluntare de certificare pentru clădiri verzi disponibile în România
- Principii sustenabile de proiectare arhitecturală
- Evaluarea și costul clădirilor verzi
- Managementul proiectelor de construcții verzi
- Selectia și managementul locației unei clădiri verzi
- Managementul și operarea clădirilor verzi
- Designul sistemelor de iluminat & Clădiri Automatizate
- Materiale și resurse sustenabile
- Anvelopa Clădirii
- Amenajarea Spațiului Exterior
- Tehnologii pentru proiectarea clădirilor verzi (IT tools)
- Noduri de transport, căi de acces și automobile electrice
- HVAC & Soluții pentru încălzire
- Managementul energetic al clădirii & Integrarea soluțiilor regenerabile de energie
- Conservarea și managementul apei

Membrii OAR cu drept de semnătură beneficiază de o reducere semnificativă. Pentru mai multe informații și înscrieri, vizitați :

www.RoGBC.org

Arhitectură. Prin muzică. Prin Delta Design

Muzica este arhitectură. Arhitectura este muzică? Delta Design vă pune această întrebare pentru că muzica poate fi o cheie de lectură pentru arhitectură. În alte cuvinte, cred că teoria muzicală poate ajuta la înțelegerea amenajărilor de interior. Procesul prin care Delta Design își lărgeste gama de produse (parchet, corpuri de iluminat, mobilier – deja; mochetă, tapet – în curând) are ceva din viziunea muzicală.



Text: PAUL SCARLAT

Foto: © DELTA DESIGN

Și arhitectura, și muzica sunt două arte. Însă, par a fi una opusă celeilalte: înțelegem prin arhitectură dispunerea obiectelor în spațiu, oferind omului un ambient finalizat cu un anumit scop (locuință, muncă, transport, rugăciune etc.). În schimb, muzica este o dispunere de energie (unde sonore sau acustice) într-un spațiu închis sau deschis. Deși ambele au o dimensiune fizică, dacă arhitectura interesează în primul rând corpul, muzica trezește latura psihică. Dacă una trimite către spațiu, cealaltă trimite către timp.

Disponerea. Punctul comun care leagă cele două arte este că modul în care un compozitor concepe muzica este asemănător modului în care arhitectul concepe un proiect. Ambii se folosesc de abilități pentru a dispune mase sau energii după un anumit scop. În cazul muzicii, sunt dirijorii aceia care stabilesc succesiuni de sunete și permit diferitelor instrumente să se integreze într-o singură partitură, pentru a extrage muzica. Arhitectul și dirijorul ajută la comunicarea dintre elemente, pentru a crea armonie, ordine, eleganță. Îl amintesc aici pe Pitagora, cel care a realizat prima scară muzicală. Pitagora, descoperind că armonia muzicii este o armonie între rapoarte și numere, a descris întregul Univers ca o muzică ce urmează legi matematice. Muzica astralelor.

Poate trece un proiect de amenajare prin portativ? Afinitatea constă în faptul că cel ce creează strânge laolaltă toate elementele pentru a le armoniza. Aici intervine rolul Delta Design: acela de a atrage într-un singur proces toate obiectele, spre o amenajare dirijată de arhitect sau designer. Pe fon-



dul confuziei din piața de profil, și beneficiind de experiența în domeniul plăcilor ceramice, Delta Design își propune rolul de integrator, lărgindu-și portofoliul de produse treptat: parchet, mobilier de bucătărie personalizat, corpuri de iluminat, tapet etc. În plus, conexiunile pe care le are în domeniul amenajărilor, trimit Delta Design către recomandarea și garantarea unor echipe de montaj profesioniste. Vedem o armonie

între produs și punere în operă, o integrare între materie și montaj. Muzică ambientală în adevăratul sens al cuvântului.

Invit arhitecții să îmi răspundă la aceste întrebări:

Arhitectura este muzică?

Poate o armonie cât mai largă de produse de la un singur brand să ajute dirijorul-arhitect?

Adresa mea este paul.scarlat@deltadr.ro

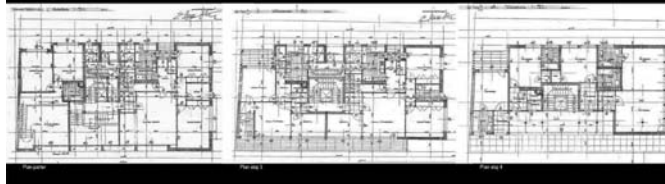


delta
DESIGN



Horia Creangă. Crezul simplității

După expoziția dedicată Henrietei Delavrancea, organizată în anul 2009, MNAR împreună cu OAR și UAR își continuă demersul de popularizare a reprezentanților modernismului în arhitectura românească prin expoziția „Horia Creangă – crezul simplității”, găzduită de sălile Kretzulescu ale Muzeului Național de Artă.



Expoziția curatoriată de arh. Militza Sion înfățișează sugestiv opera lui Horia Creangă, o prezență unică în arhitectura anilor 1930-1940 în România, care, alături de nume precum G.M. Cantacuzino, Octav Doicescu, Henrieta Delavrancea-Gibory și alții, a avut o importantă contribuție la formarea școlii de arhitectură modernă românească. În ciuda carierei scurte, din 1927 până în 1943, acesta a abordat, cu profesionalism exemplar, programe variate, de la locuințe și clădiri social-culturale până la arhitectură industrială.

Expoziția prezintă proiecte de arhitectură, fotografiile de epocă și actuale ale clădirilor concepute de Horia Creangă, precum și desene originale. Demersul expozițional nu are un caracter analitic, de studiu, ci mai degrabă unul cinematografic. Este un scurtmetraj, o succesiune de imagini ale celor mai importante lucrări în ordine cronologică, lucrări care evidențiază stilul său – concizie, puritate, economie de mijloace, frumusețe – ca expresie a măsurii și echilibrului.

„Creangă a fost un creator autentic, născut, nu făcut, cu rădăcini adânci în tradițiile locului originar și, în același timp, cu o mare capacitate de asimilare a noutăților timpului său. Aceste calități i-au permis să exprime în arhitectură o relație între particular și universal proprie adevăratei arte, fapt ce conferă operei sale o valoare perenă. Horia Creangă ne-a dat o lecție pe care puțini dintre noi ne-am însușit-o – aceea a exprimării esențialului; este ceea ce, în primul rând, trebuie să căutăm în opera lui”, afirmă Militza Sion în prefața catalogului ce însoțește expoziția.

Expoziția poate fi vizitată până pe **15 aprilie 2012** la **Muzeul Național de Artă al României**.



Horia Creangă, Vila Ion Miclescu, 1930.

IMOBILUL MALAXA BURILEANU
1935-1937 BUCUREȘTI

Este lucrarea care exprimă principiile trădături ale stilului Creangă și a deplină maturitate.

Distinsem câteva caracteristici principale:

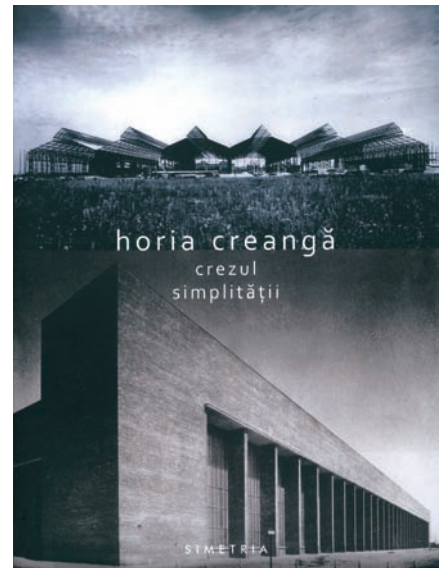
- Valoare plastică, simetrică, unitară a opere de arhitectură transpusă în a se simțea amănunțit rețuș la forme geometrice primare.
- Expresivitate clară, concisă și funcțională, compunerea echilibrată a spațiilor în jurul nodurilor de conexiune concepute pe principiul simetrie realitate.
- Spațiu continuu, rezultat din depunerea distinctivă față de profilul de locuințe, înalte în ordine, printr-o linie de ferestre continuă. Într-un singur caz care se permite arhitectural dintr-o superimpoziție generoasă a apartamentelor, să adăpte și fațada liberă, pentru a evidenția înălțimea și să se arătăm unitatea materială volumului pe principiul simetriei.
- Unitatea materială volumului pe principiul simetriei, arhitecturii în fațada liberă, care implică existența cavelor de scări pe fațada posterioară.
- Coerența compoziției din punct de vedere al tuturor principalelor, realizat din țesut de ferestre alinate cu parapet pe înălțimea celor două etaje curente, planșă, înălțimea este în totalitate diferită.
- Coerența acizilor, bunuri proprii în toate elementele compoziției.
- Grafică specială a fațadelor, datorită liniei aparate materialitate a profilurilor (parapeturi, copertine, grilajuri liberamente, cornișone cu elemente pe care le marginem: parapet, grilaj).

Stilul lui CREANGĂ a demonstrat unitatea estetică a noului arhitecturii în care "românească" realizează prin stilizată, și stilul prin confortul tehnic modern.

Arta și omul nr 12-22 1935

Expoziția „Horia Creangă – crezul simplității” este însoțită de un catalog publicat de editura Simetria, sub coordonarea curatorului arh. Militza Sion. Volumul bilingv reunește panourile expuse în sălile Kretzulescu ale MNAR și, în plus, unele detalii și informații pe contrapagini.

De asemenea, expoziția a prilejuit lansarea unei noi broșuri din seria *Arhitectii Bucureștiului*, inițiată de Fundația Pro Patrimoniou, cu scopul de a transmite publicului larg cunoștințe despre creațiile unor personalități marcante ale istoriei arhitecturii românești. „Arhitectul Horia Creangă. Imobilul din Bd. Schitu Măgureanu nr. 19” prezintă un „arhitect inovator și vizionar și un proiect al său cu care a început seria imobilelor prin care a configurat imaginea Bucureștiului interbelic”.



Arena Națională

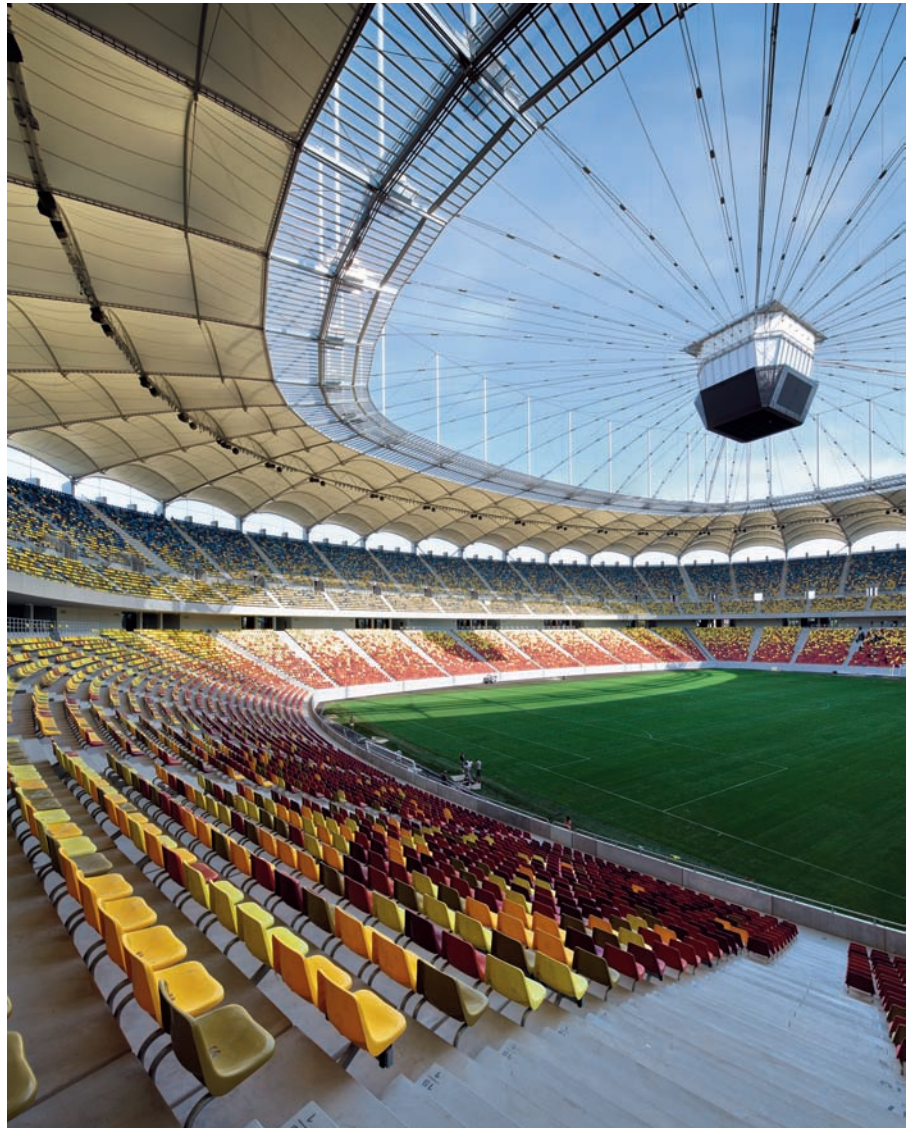
Text: Catrinel Negru
Fotografii: Cosmin Dragomir

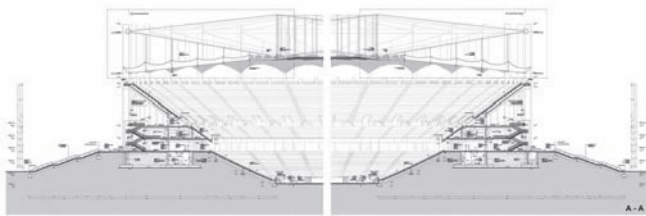
Un stadion de talie internațională cu 55.000 locuri construit în mijlocul unei capitale aglomerate este pentru orice proiectant o oportunitate greu de egalat, la care se adaugă o serie inepuizabilă de provocări profesionale.

Proiectul a fost demarat de autorii Commerzbank Arena Frankfurt – inaugurată în 2005 – preluând multe dintre sistemele și soluțiile spațiale ale acesteia. Transformarea proiectului pentru a se adapta la situația particulară a Bucureștiului și a anului 2011 a însemnat pentru echipa de proiectare în primul rând șansa de a regândi designul arhitectural.

Eliminarea copertinei pline care marca linia cornișei a fost, fără îndoială, cel mai curajos gest arhitectural. În proiectul românesc, aceasta este desființată complet, lăsând să se vadă încă de la intrare pânzele elegant curbate care protejează tribunele. Văzute din interiorul arenei, acestea levitează deasupra unei fâșii late de cer. Linia pânzelor arcuite vizibile din exterior este clou-ul fațadelor și principala deosebire față de varianta inițială.

Dezvoltat pe șase niveluri, dintre care trei subterane mascate de taluz, proiectul stadionului rezolvă toate cerințele funcționale, separând cu abilitate fluxurile de circulație ale diferitelor categorii de utilizatori: suporteri, public VIP, presă, jucători, arbitri, personal tehnic, forțe de ordine și echipaje medicale. Fiecare categorie are propriile accese, circulații și spații, care se intersectează doar în punctele în care acest lucru este necesar. Pentru evenimentele de tip concert, unde accesul publicului este permis pe teren, fluxurile se adaptează prin





deschiderea golurilor din parapetul talonului – partea inferioară a tribunelor.

Învelitoarea arenei cuprinde o parte fixă destinată acoperirii permanente a tribunelor și o parte mobil-retractabilă pentru acoperirea suprafeței de joc.

Finisajele interioare și exterioare păstrează o rigoare deosebită. În zonele aferente marilor mase de suporteri, finisajele sunt masive, minimale, urmând o linie de design sobră, contemporană și durabilă. Pentru temperarea aspectului brut și aducerea unei note ludice, scaunele tribunelor sunt compuse într-un mozaic tricolor. De aproape, însă, fiecare suprafață este alcătuită din scaune de mai multe nuanțe, care definesc împreună o imagine pixelată, vibrantă. Mesajul din spatele acestora este că fiecare dintre noi este diferit, însă împreună trebuie să fim uniți – toți pentru unul și unul pentru toți, o galerie solidară de români în sprijinul echipei naționale.

Odată cu trecerea spre spațiile destinate oficialilor și jucătorilor, gama de finisaje se diversifică și înglobează din ce în ce mai multe materiale, toate respectând imaginea high-tech.

Prin nivelul superior al designului general și atenția acordată detaliilor, Arena Națională își merită pe drept cuvânt privilegiul – acordat în mod oficial pe baza rezolvării tehnice – de a fi primul stadion românesc de categoria I – nivelul internațional de competiție.



Proiect de arhitectură: gmp - Architekten von Gerkan, marg und partner

Design de concept: Volkwin Marg și Christian Hoffmann (2007)

Șef de proiect: Franz Lensing

Echipa de proiectare: Sarah Coenes, Sebastian Möller, Marek Nowak, Christoph Salentin, Michael Haase, Flori Jackowski, Monika Kaesler, Olaf Peters, Tobias Bley, Katja Mezger, Marie Merkelbach

Proiect realizat în colaborare cu: Universitatea de arhitectură și Urbanism „Ion Mincu” București – C.C.P.E.C. și Graphic Studio

Șefi de proiect: E.B. Popescu, Nemes Károly

Echipa de proiectare: Oana Părău, Vladimir Nicula, Remus Hârșan, Liviu Neaga Ionescu, Dragoș Perju, Crina Popescu; Dragoș Dordea, Andreea David, Mihai Ciupercă, Ionuț Nedelcu, Mihaela Bogățeanu, Dan Enache, Radu Malașincu;

Irina Stinghe, Sorina Schedlinsky, Zofia Katarzyna, Emilia Makaruk, Clarissa Carneiro, Federico Videla Picon, Theodora Albu (studenți)

Concept structuri și proiect acoperiș: Schlaich Bergermann und Partner – Knut Göppert cu Roman Kemmler în colaborare cu Iproplan – Helmut Köber

Proiect structură: Krebs und Kiefer în colaborare cu Consild – Dorin Lazăr

Instalații: Iproplan în colaborare Conprex – Sergiu Popescu

Amenajări exterioare și peisajere: Viaproiect – Silviu Brăteanu, Cerasella Crăciun

Consultanți: Ioan Voiculescu, Elena Mihalache, Clement Moldoveanu, Aludesign – Lucian Petre

Grafică signaletică: Kombinat form – Katarina Marg

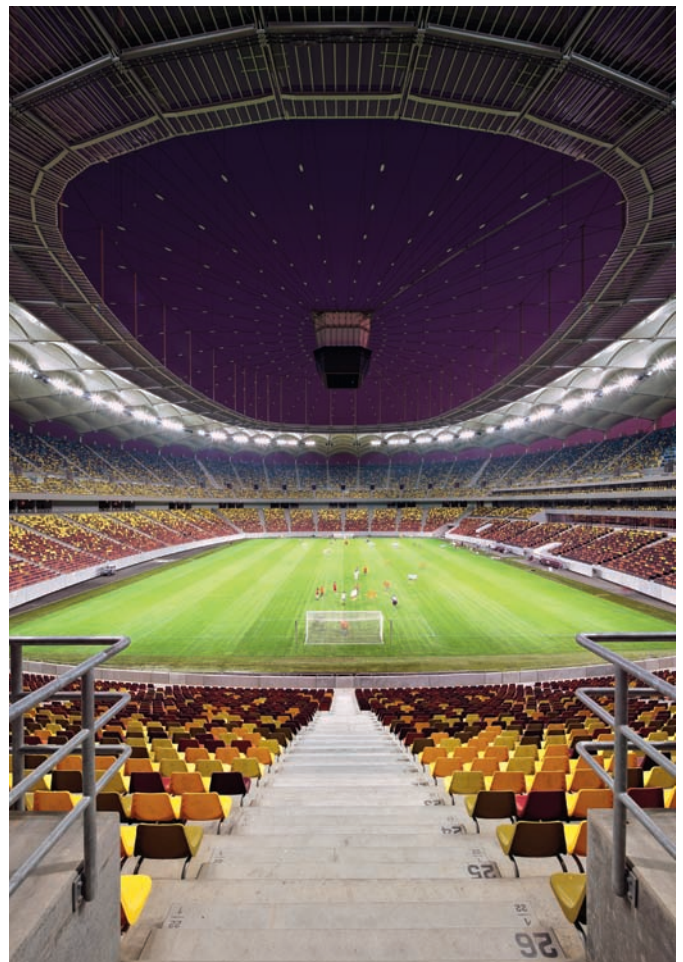
Beneficiar: Primăria București

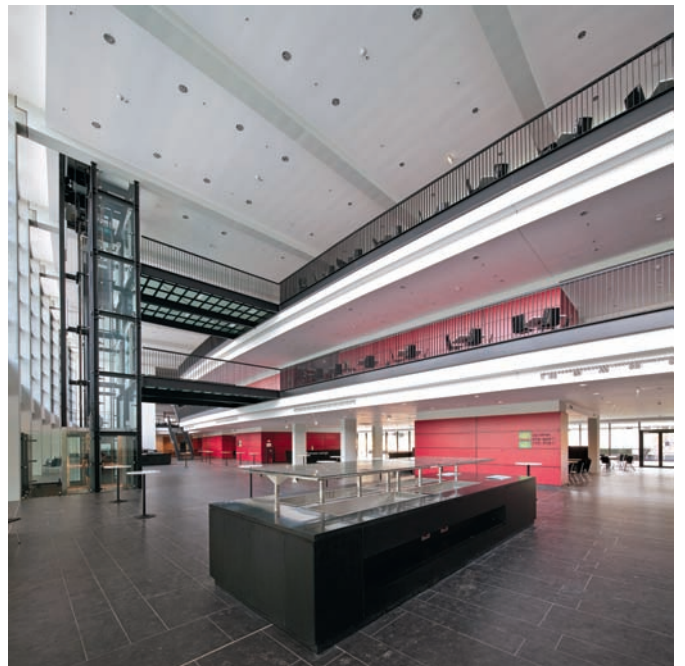
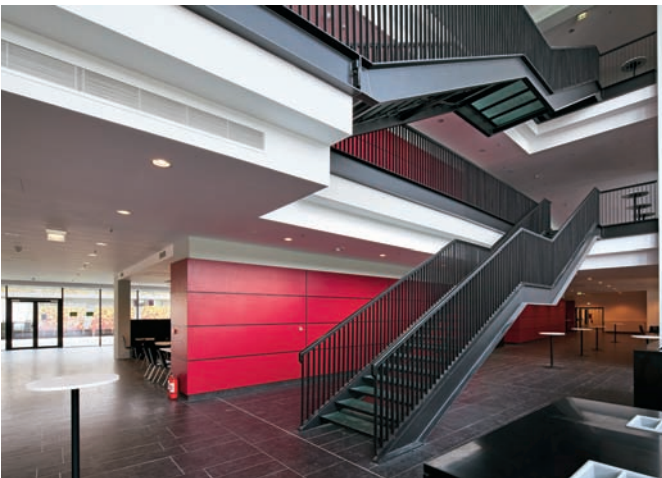
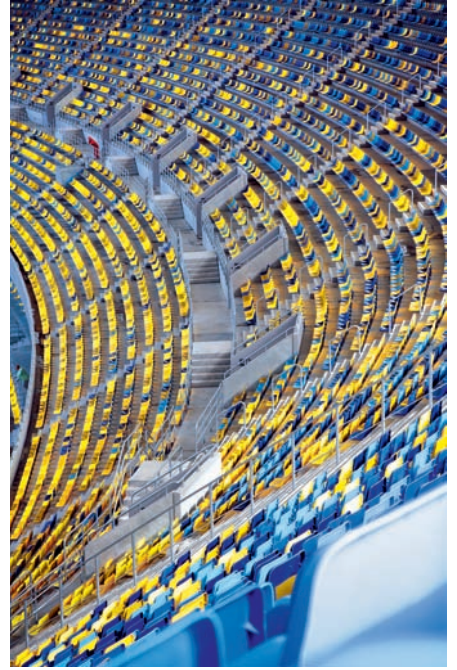
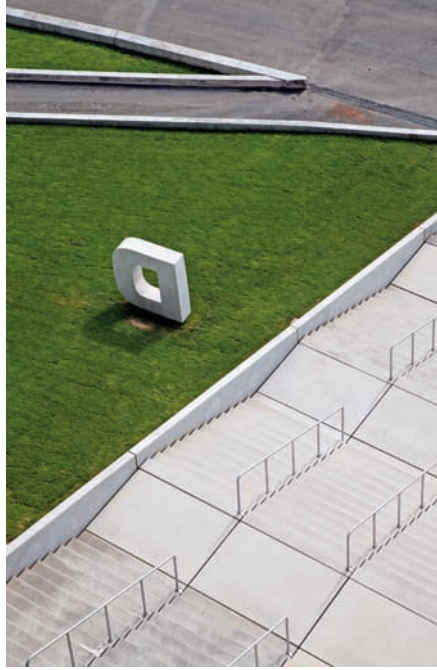
Antreprenor general: Max Bögl & Astaldi

Consultanți beneficiar: Louis Berger SAS

Perioada de proiectare: 2007–2010

Perioada de construcție: 2008–2011





Construim sustenabil
și eficient energetic.



YTONG®

www.xella.ro

Cluj Arena

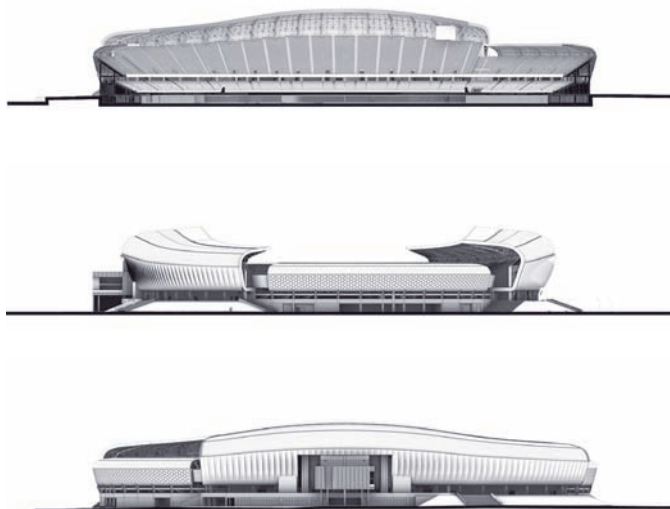
Text: Catrinel Negru
Fotografii: Cosmin Dragomir

Cea mai nouă prezență din peisajul arhitectural al orașului de pe Someș, Cluj Arena se află probabil pe prima poziție în lista celor mai frumoase obiecte arhitecturale de mari dimensiuni din România. Trecând prin cele două întrebări care apar în mintea fiecărui privitor-arhitect: „E la noi?” și „E o randare?”, explorarea volumului, de la distanță și din apropiere, produce cu fiecare perspectivă noi delicii arhitecturale.

Cluj Arena este amplasată pe locul vechiului Stadion Municipal, inaugurat în 1911 și reconstruit în 1961, pe axa verde a Clujului paralelă cu râul Someș. Atașamentul suporților pentru acest amplasament s-a demonstrat în 2008, momentul în care s-a discutat relocarea arenei odată cu demolarea vechiului teren, iar publicul de toate categoriile s-a opus cu vehemență. Arhitecții au ales să proiecteze un stadion dedicat tuturor locuitorilor orașului, nu numai celor interesați de sport, un obiect care să devină o marcă și un motiv de mândrie.

Dinamismul sistemului de acoperire a tribunelor – patru învelișuri concave, curbe atât în plan, cât și în vedere, simetrice două câte două, diferite ca înălțime și rotite față de axele terenului de joc este suficient pentru a genera un volum spectaculos, însă arhitecții merg mai departe. Transparența, deschiderea față de mediul natural și față de oraș se realizează prin mijloace multiple, devenind un al doilea nivel de lectură. Promenada din partea superioară a taluzului face legătura între teren și stradă, respectiv parc; ea este deopotrivă un bastion de observare a împrejurimilor și o alee inelară de pe care se privește direct spre suprafața de joc. Spațiile publice de la nivelurile superioare beneficiază de perspective minunate asupra Someșului, zonelor verzi adiacente și țesutului urban. Unghiul de deviere în plan a tribunelor față de axele terenului se adaptează la meandru pe care îl face râul în apropiere, acestea părând rotite de forța apei. Cele patru copertine ale tribunelor sunt independente și detașate unele față de





Arhitectura: Dico și Țigănaș, Șerban Țigănaș, Florin Dico, Levente Kornis, Cristian Urcan, Ciprian Onețiu

Echipe de proiect: Sorin Bularca, Alexandra Bendea, Ioan Sava, Carmen Brădățeanu, Lorant Miklos, Ioan Bera, Ioan Iov, Iustinian Orza, Teodora Dănilă, Ciprian Căținean, Bogdan Dico, Diana Edițoiu, Cristian Ioja, Paul Moldovan, Mihai Roșca, Adina Petrica, Sabina Bolboacă, Emilia Bolboacă și Răzvan Câmpeanu

Proiectare: Universitatea Tehnică din Cluj-Napoca, Bogart Construct, DAS Engineering, Grup 4 instalații, Paul Gillieron Acoustics

Execuție: ACI Cluj, CON-A; Transilvania Construcții

Furnizori principali: Lindab, Energobit Group, Philips, UTI, IMSAT, Hunter Douglas, Startnet consulting, Seratel, Salice, Chimica Orăștie, FED Spiel Sport, Re.AI.Glass, Caparol, Geplast, Franke, Eco Garden, Grigma, Sarnet Consulting, IMSAT, Geberit, Roca, Elis Pavaje

Proiectare: 2008 – 2011

Execuție: 2009 – 2011 (inaugurat în octombrie 2011)

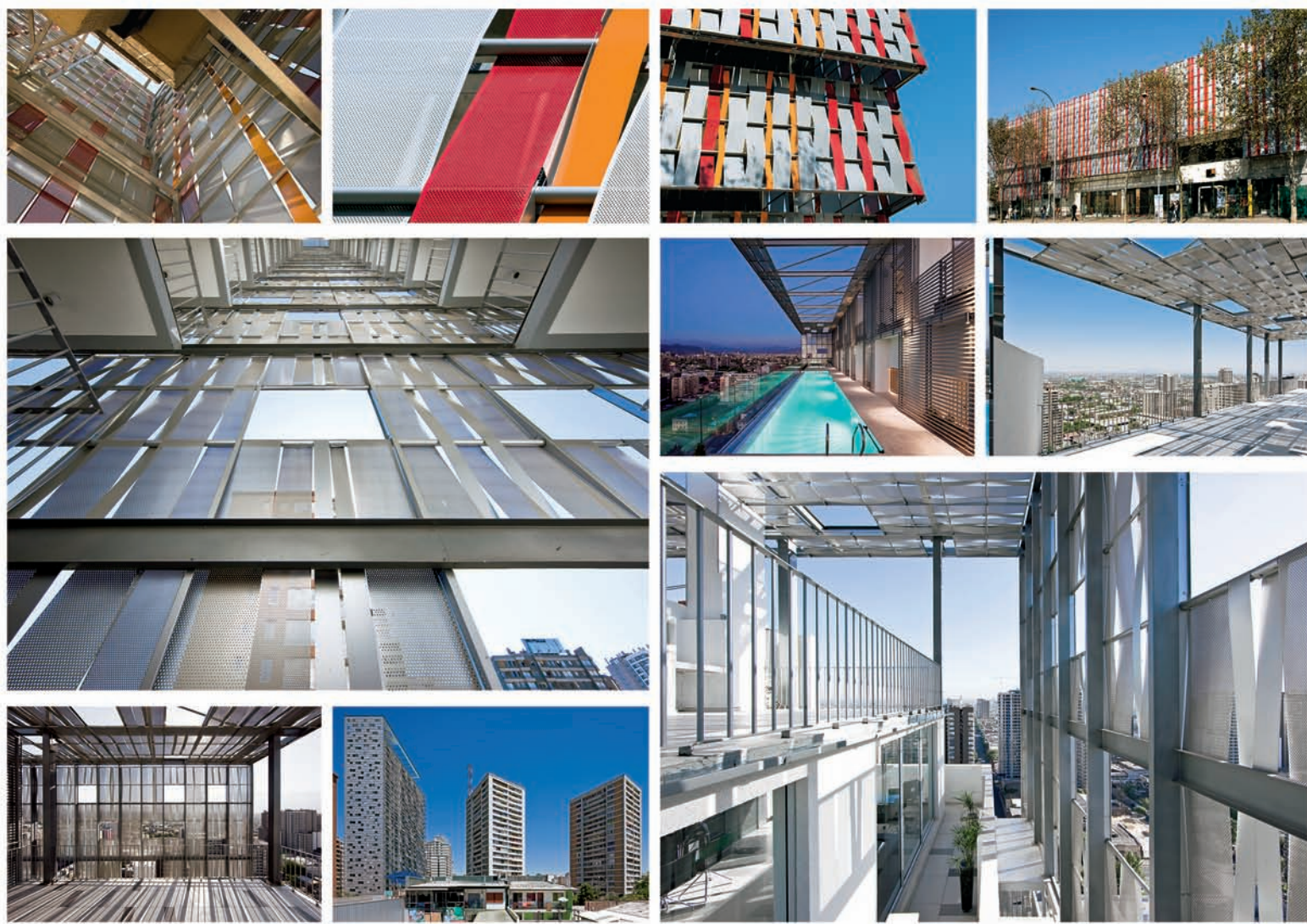


altele, ceea ce, pe de o parte, accentuează imaginea consolelor și, pe de altă parte, lasă la vedere, prin zonele libere, natura înconjurătoare. Anvelopanta respectă principiul transparenței prin două efecte: în primul rând datorită macro-texturii suprafețelor de închidere și în al doilea rând grație materialului translucid din care sunt realizate. Astfel, anvelopanta lasă să pătrundă lumina naturală pe parcursul zilei, iar în cazul evenimentelor programate seara, stadionul devine cel mai mare corp luminos din oraș.

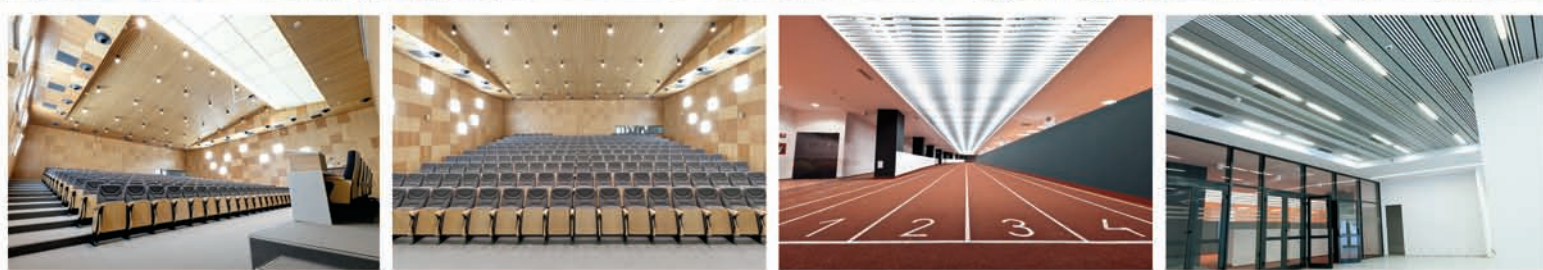
Cele 30.000 de locuri acoperite, 300 de locuri de parcare subterane, centrul de presă și conferințe, studiourile TV, restaurantele, barurile cu lounge și terasă, centrul de atletism indoor cu săli de fitness și spa, finisajele de ultima generație, calitatea impecabilă a gazonului, instalația inovatoare de nocturnă sunt doar câteva din motivele pentru care stadionul a fost încadrat în categoria UEFA Elite.







SISTEMELE INOVATOARE CREEAZA PROIECTELE INOVATOARE



Hunter Douglas Romania
 Bd. Basarabia, nr.80, et.1, sect. 2, Bucuresti
 T: +40(21)3229046
 F: +40(21)3274355
www.hunterdouglascontract.com

HunterDouglas®

CEILINGS FACADES

© is a trademark of Hunter Douglas Europe B.V.

RUUKKI pentru Cluj Arena

O parte din componentele de la Cluj Arena și alte stadioane din România au fost realizate de Ruukki în centrele de producție din România. Compania a fost implicată în aceste proiecte grație expertizei internaționale în stadioane și arene sportive.



trebuie puse la punct pentru ca lucrarea să fie posibilă. Multe dintre componentele produse de noi sunt cuprinse într-o funcțiune fără a fi descrise, dar noi înțelegem foarte bine importanța lor și știm și ceea ce urmărește dezvoltatorul, dar și ceea ce dorește arhitectul”, a explicat acesta.

Ruukki a produs în România o parte din acoperișul retractabil pentru Stadionul Swedbank Arena și a proiectat componente de la Piscina Olimpică din Oradea

Know-how-ul companiei a fost dobândit în ani de experiență în megastructuri pe piața internațională, pentru construcția de poduri, stadioane, aeroporturi, arene sau obiective precum Opera din Oslo, pentru care Ruukki a propus soluția tehnică pe partea de componente și structuri metalice și a livrat produsele în sine. Astfel, pentru Swedbank Arena, stadionul din Stockholm cu cel mai mare acoperiș retractabil din Europa, Ruukki a produs o parte din componente chiar în fabricile din România, Bolintin Deal.

Compania a realizat toate structurile și componentele metalice pentru acest stadion. Decizia de a produce în România o parte din acoperișul retractabil a fost generată de nevoia de a manufactura extrem de precis îmbinările grinzilor metalice, care nu se puteau executa robotizat. De altfel, Piscina Olimpică din Oradea a reprezentat primul proiect realizat de Ruukki în România, din punct de vedere proiectare și instalare, iar structura, acoperișul retractabil și închiderile au fost produse în centrele Ruukki din Slovacia și Ungaria.

Au existat situații în care dimensiunea impresionantă a structurilor și componentelor a necesitat construcția de centre de asamblare chiar în apropiere de obiectivul vizat. Pentru renovarea și extinderea Balshoi Teatre de pildă, Ruukki a construit o hală de producție și asamblare în apropiere de Moscova, fără de care proiectul nu putea fi dus la bun sfârșit, din pricina dimensiunilor uriașe ale componentelor.

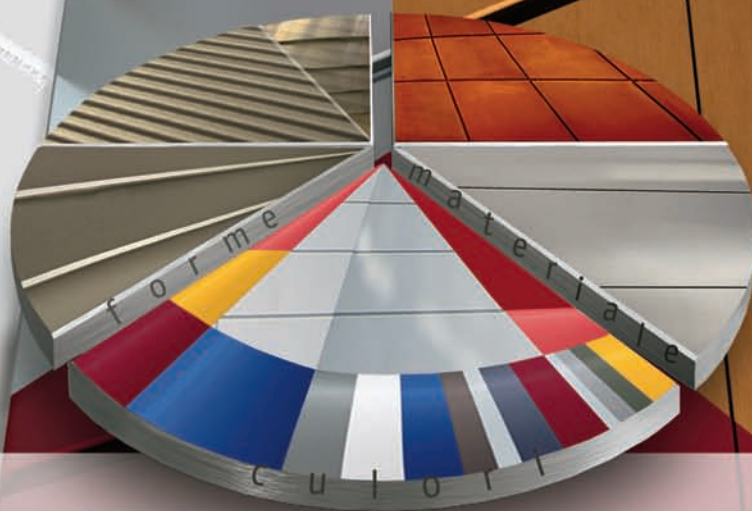
Ruukki se bucură de încrederea partenerilor și arhitecților europeni, datorită referințelor din țările în care compania a fost implicată în proiecte extrem de ample și de dificile din punct de vedere tehnic. Pentru mai multe detalii despre lucrările realizate de companie și capacitățile Ruukki vă invităm să vizitați:

www.ruukki.com și www.ruukki.ro



Ruukki a realizat profilul perforat pentru izolația fonică a stadionului Cluj Arena, respectiv profilul suport de acoperiș, un produs similar cu cel realizat de companie pentru numeroase stadioane și săli de concertate din țările vestice. Ruukki a fost implicată și în alte proiecte de stadioane și arene sportive din România, pentru care s-au realizat integral toate componentele metalice, în strânsă colaborare cu arhitecții care au proiectat obiectivele, de la structura la închiderile realizate din profilele trapezoidale și panourile termoizolante, până la tabla profilată special pentru fațade. Fiecare proiect a necesitat o adaptare

a soluțiilor la cerințele arhitectului, dar și consultanță tehnică pentru implementare și identificarea celei mai bune soluții tehnice și financiare. „Este știut faptul că una dintre cele mai complexe și mai solicitante etape ale proiectului, când vine vorba de obiective de asemenea dimensiuni, este reprezentată de caietele de sarcini, documentațiile tehnice și detaliile de proiectare, esențiale pentru punerea în operă”, spune Marian Pîrvu, Business Director. „Simpla lectură a unor imagini finale cu o lucrare de arhitectură nu exprimă pe de-a-ntregul complexitatea soluțiilor tehnice, a detaliilor care au



Definiți caracterul fațadei în proiectele Dumneavoastră cu **Ruukki Design Palette**

Obțineți o simulare extrem de fidelă a rezultatului final, care vă permite să ajustați și chiar să explorați multe variante, până ce veți identifica soluția care corespunde cel mai fidel viziunii Dumneavoastră.

Ruukki Design Palette – Un soft unic pe piață, care vă oferă posibilitatea de a genera simulări fidele ale situației finale de fațadă, realizată din cele mai bune materiale, de la oțel la aluminiu sau CorTen, disponibile în cea mai variată gamă de culori și în profile cu forme elegante, care vă vor inspira în realizarea unor fațade cu adevărat speciale. Aflați mai multe vizitând www.ruukki.ro/fatade

Agendă de arhitect pentru 2012

Anul în care am intrat de câteva luni promite a fi unul bogat în evenimente dedicate arhitecturii și arhitecților. Dintre acestea, cel mai prestigios este, fără îndoială, Bienala de Arhitectură de la Veneția, ajunsă la ediția cu numărul 13, însă nu putem trece cu vederea nici Premiul European pentru Spațiu Public sau Salonul Internațional de Mobilă de la Milano. În continuare, vă prezentăm câteva detalii despre evenimentele ce nu trebuie să lipsească din agenda dumneavoastră în 2012.

Human Cities Festival 2012

15 – 31 martie

Cea de-a doua ediție a festivalului desfășurat la Bruxelles va fi centrată în jurul dezbaterii, de către personalități din domeniile artei și științei, a unor inițiative lansate de cetățeni, artiști și diverse asociații cu privire la noile forme de apropiere a spațiului public de către utilizatorii săi. Proiectele ce vor fi discutate anul acesta au fost selectate dintre cele înscrise în concursul cu tema „Places To Be – Upcycling: Urban Readymades”, lansat în cadrul Public Design Festival de la Milano, în aprilie 2011. De la intervenții artistice și instalații la proiecte de amplasare și workshopuri deschise, fiecare dintre aceste propuneri va oferi atât profesioniștilor, cât și publicului larg, tot atâtea noi perspective asupra spațiului public și asupra modului în care acesta poate fi reclamat și folosit.

www.humancities.eu

Salonul Internațional de Mobilă de la Milano

17 – 22 aprilie

Prestigiosul eveniment a împlinit, anul trecut, o jumătate de secol, iar acum, la a 51-a ediție, miza este de a reafirma rolul binemeritat al orașului Milano, de capitală internațională a mobilierului și de „bucătărie” a inovațiilor din domeniu. Cei aproximativ 2.500 de participanți vor prezenta atât piese de mobilier, cât și accesorii și soluții pentru bucătărie și baie. Designerii sub 35 de ani vor avea propriul lor spațiu, în cadrul SaloneSatellite, destinat prototipurilor și aflat la cea de-a 15-a ediție, cu tema „Design<->Technology”.

www.cosmit.it

Bienala Internațională de Arhitectură de la Rotterdam

20 aprilie – 12 august

„Inovație” este cuvântul ce caracterizează cel mai bine arhitectura olandeză, iar Bienala de la Rotterdam, aflată la a cincea ediție, promite să ofere o perspectivă unică și, în același timp, bine ancorată în realitățile prezentului, asupra evoluțiilor viitoare. De data aceasta, tema este „Making City”, iar scopul este prezentarea de scenarii plauzibile de organizare urbană care să facă posibil un echilibru între confortul uman și evoluția tehnologică. Accentul va fi pus, desigur, pe calitatea și varietatea designului, cele 35 de proiecte prezentate provenind din 25 de orașe din toată lumea, printre care New York, Paris, Delhi, Sao Paolo sau Haga. Ca și în cazul edițiilor anterioare, Bienala va fi însoțită de propriul său program de cercetare, în cadrul căruia vor fi incluse proiecte ale organizatorilor,

proiecte realizate în colaborare cu guvernul olandez, precum și o selecție proprie a celor mai bune birouri de arhitectură din lume.
www.iabr.nl



Proiect ZUS pentru Rotterdam, © IABR2012

Premiul European pentru Spațiu Public

29 iunie 2012

Instituit în 2000 pentru a recompensa acele intervenții care promovează, în spațiul urban, ideea de pluralitate, deschidere și democrație, premiul va fi acordat anul acesta pentru a șaptea oară. Singura competiție de acest tip din Europa, PESPU aduce laolaltă proiecte ce favorizează caracterul public al orașului, precum și capacitatea sa de integrare socială, și este acordat atât arhitecților, cât și instituțiilor publice autoare ale investiției. În acordarea premiului, scara intervenției nu reprezintă o prioritate, putând fi vorba atât de proiecte ample de urbanism, cât și de operațiuni punctuale de chirurgie urbană. În schimb, organizatorii pun accentul pe vocația socială a proiectului, criteriile precum impactul vizual sau emfaza stilistică trecând pe plan secundar.

www.publicspace.org



Biblioteca în aer liber în Magdeburg, Premiul I la ediția din 2010 a Premiului European pentru Spațiu Public. Foto: Thomas Voelkel.

Festivalul de Arhitectură de la Londra

23 iunie – 8 iulie

Dedicat nu numai profesioniștilor, ci și publicului larg, care se poate implica activ în manifestările desfășurate pe perioada sa, Festivalul de Arhitectură de la Londra este, în primul rând, o sărbătoare a arhitecturii care acaparează în întregime capitala britanică. Evenimentul mijlocește întâlnirea dintre arhitecți și comunitățile locale, cu scopul de a determina ce tip de intervenții ar putea îmbunătăți viața oamenilor. Precedând cu puțin Jocurile Olimpice, Festivalul se va desfășura sub motto-ul „The Playful City”, explorând posibilitățile deschise prin prezența evenimentului sportiv în oraș și impactul pe care introducerea unor elemente de ludic în cotidian îl poate avea asupra calității vieții.

www.lfa2012.org



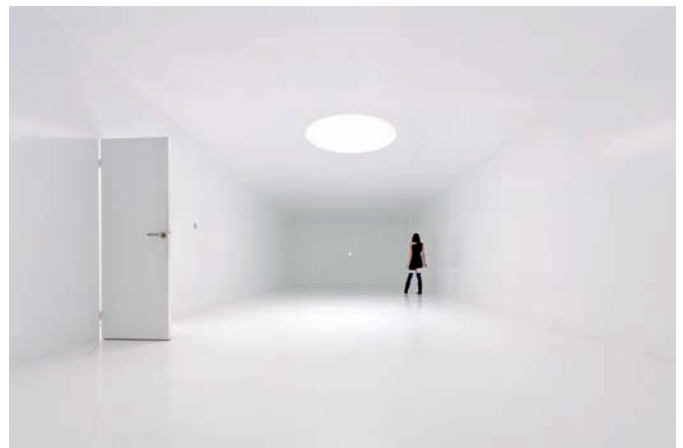
Proiectul A Room for London, David Kohn Architects.

Bienala de Arhitectură de la Veneția

29 august – 25 noiembrie

Tema ediției trecute a Bienalei de la Veneția, *People Meet in Architecture*, a atras atenția asupra factorului uman și a nevoii de coeziune socială, în contextul crizei mondiale. Anul acesta, curatorul Expoziției Internaționale de Arhitectură, britanicul David Chipperfield, a propus tema *Common Ground*, ce ridică problema existenței unei „culturi arhitecturale” funcționând la nivel mondial. Astfel, Bienala de anul acesta va încuraja colaborarea și dialogul între arhitecți, titlul servind, în același timp, drept metaforă pentru actul arhitectural în sine. Accentul va cădea pe aspectele comune tuturor profesioniștilor din domeniu, cum ar fi condițiile de practicare a arhitecturii, climatul social și politic mondial sau nevoia de raportare la context – pe scurt, a teritoriilor simbolice presupuse și/sau create de arhitectură.

www.labiennale.org



Pavilionul național 1:1, Bienala de la Veneția 2010. Foto: Cosmin Dragomir

In favour of public space

Ten years of the European Prize for Urban Public Space

În anul 2000, Centrul de Cultură Contemporană din Barcelona (CCCB) a inițiat o competiție bienală, numită European Prize for Urban Public Space, menită să recunoască și să încurajeze creația, recuperarea și ameliorarea spațiului public, în deplină înțelegere a faptului că starea în care se găsește spațiul public este un indicator clar al sănătății civice și colective a orașelor noastre.

Aflată la cea de-a șasea ediție, competiția a devenit nu doar o mărturie pentru amplificarea realizării a spații publice de calitate în întreaga Europă, ci chiar a însoțit dezvoltarea și transformarea conceptului de spațiu public în ultima decadă. Arhiva care reunește cele mai importante proiecte participante constituie așadar o perspectivă deopotrivă unică și reprezentativă asupra dezvoltării spațiului public urban european. După zece ani de la lansarea primei ediții, CCCB a publicat un catalog care cuprinde cele 29 de proiecte premiate de-a lungul

timpului, prezentate prin intermediul imaginilor și textelor semnate de arhitecți, urbanști, scriitori, sociologi și politicieni. Departe de a fi limitate la un punct de vedere strict arhitectural, articolele dezbate valorile civice, natura colectivă și potențialul politic care alcătuiesc esența conceptului de spațiu colectiv, oferind o mărturie valoroasă pentru diversitatea de forme în care spațiul public s-a conturat în mod fizic pe continentul european. Manuel de Sola-Morales, Dietmar Steiner, Ole Bouman, Philip Ursprung, Rafael Moneo, David Bravo, Francis Rambert sunt doar câțiva dintre cei care semnează textele din acest catalog.

Pe 19 ianuarie s-au încheiat înscrierile pentru ediția din 2012 a competiției, iar pe 23 aprilie vor fi anunțați câștigătorii, ce urmează a fi premiați în cadrul unei festivități ce va avea loc la sfârșitul lui iunie la Barcelona.

www.publicspace.org



Editor: Magda Angles

Limba: Engleză

Dimensiuni: 175x244 Nr. Pagini: 208

Editura: Actar An apariție: 2010

ISBN 978-84-92861-38-5

Londra 2012

După episodul Beijing 2008, care a pus în evidență o desfășurare impresionantă, aproape năucitoare, de concepte arhitecturale, materiale inovatoare și, nu în ultimul rând, forță de muncă, Olimpiada londoneză, care se va deschide pe 27 iulie 2012, marchează o schimbare de paradigmă: clădirile spectaculoase, de tip icon, au trecut în planul al doilea, accentul fiind pus pe dimensiunea sustenabilă a proiectelor, pe capacitatea acestora de a îmbunătăți existența comunităților locale chiar și după terminarea competițiilor olimpice.

Aceasta nu înseamnă compromisuri de calitate arhitecturală, ci doar o mai mare grijă pentru aspectele economice, sociale și ecologice ale fiecărui proiect, impunând o comunicare complexă între toți specialiștii mediului construit. Prezentăm în continuare, pe scurt, patru dintre clădirile-cheie ale Olimpiadei: Olympic Stadium (Populous), Olympic Aquatics Centre (Zaha Hadid Architects), Basketball Arena (Wilkinson Eyre & KSS Design Group) și Olympic Velodrome (Hopkins Architects).

Olympic Stadium

Proiect: Populous

Client: Olympic Delivery Authority

Structura: Buro Happold

Consultanți tehnici: Arcadis și CLM

Arhitectură peisagistică: Hyland Edgar

Consultanți acustică: Vanguardia

Consultanți circulații: Steer Davies Gleave

Manager de proiect: CLM

Constructor: Sir Robert McAlpine

Inspector construcție: JLAB

Foto: Olympic Delivery Authority • **Text:** Viorica Buică

Conceput într-un climat de sustenabilitate, cu atenție specială față de costuri și față de impactul asupra mediului, având în plus marca unei structuri parțial temporare, noul stadion olimpic din Londra – centrul Jocurilor Olimpice din 2012 – a reușit totuși să „bifeze” câteva recorduri demne de a ridica standardele pentru edițiile următoare: cu 10.000 de tone de oțel folosite, din care o parte reciclate, este cel mai ușor stadion olimpic construit până acum; amplasarea pe o insulă a impus una dintre cele mai mici amprente la sol, iar cele 56 de intrări care duc direct la nivelul superior al structurii îl fac unul dintre cele mai accesibile stadioane concepute până în prezent; mai mult, a fost construit în doar 1.000 de zile, cu aproximativ 90 mai puține decât fusese planuit inițial, economisind din bugetul alocat.

În momentul în care a fost dezvăluită imaginea viitorului stadion olimpic, mulți britanici și-au exprimat dezamăgirea față de lipsa de spectaculozitate și a caracterului reprezentativ al structurii propuse, cu atât mai mult cu cât urma să stea alături, în parcul olimpic, de Centrul Acvatic, cu geometria expresivă marca Zaha Hadid, și de puternicul Velodrome semnat de Hopkins Architects.

„Normalitatea” proiectului fusese însă înscrisă în temă: în locul unei clădiri-icon, s-a dorit crearea unui exemplu de sustenabilitate și abordare responsabilă a arhitecturii, în dimensiunea ei socială, dar și economică. Pentru a asigura continuitatea utilizării stadionului, contribuind la dezvoltarea comunității locale, s-a cerut de asemenea o structură flexibilă, care să poată fi redusă ușor de la 80.000 de locuri la 25.000 după finalizarea competițiilor.



Olympic Aquatics Centre

Design: Zaha Hadid Architects • **Director de proiect:** Jim Heverin

Șefi de proiect: Glenn Moorley, Sara Klomps

Echipa: Alex Bilton, Alex Marcoulides, Barbara Bochnak, Carlos Garijo, Clay Shorthall, Ertu Erbay, George King, Giorgia Cannici, Hannes Schafelner, Hee Seung Lee, Kasia Townend, Nannette Jackowski, Nicolas Gdalewicz, Seth Handley, Thomas Soo, Tom Locke, Torsten Broeder, Tristan Job, Yamac Korfali, Yeena Yoon

Echipa de concurs: Saffet Kaya Bekiroglu, Agnes Koltay, Feng Chen, Gemma Douglas, Kakakrai Suthadarat, Karim Muallem, Marco Vanucci, Mariana Ibanez, Sujit Nair

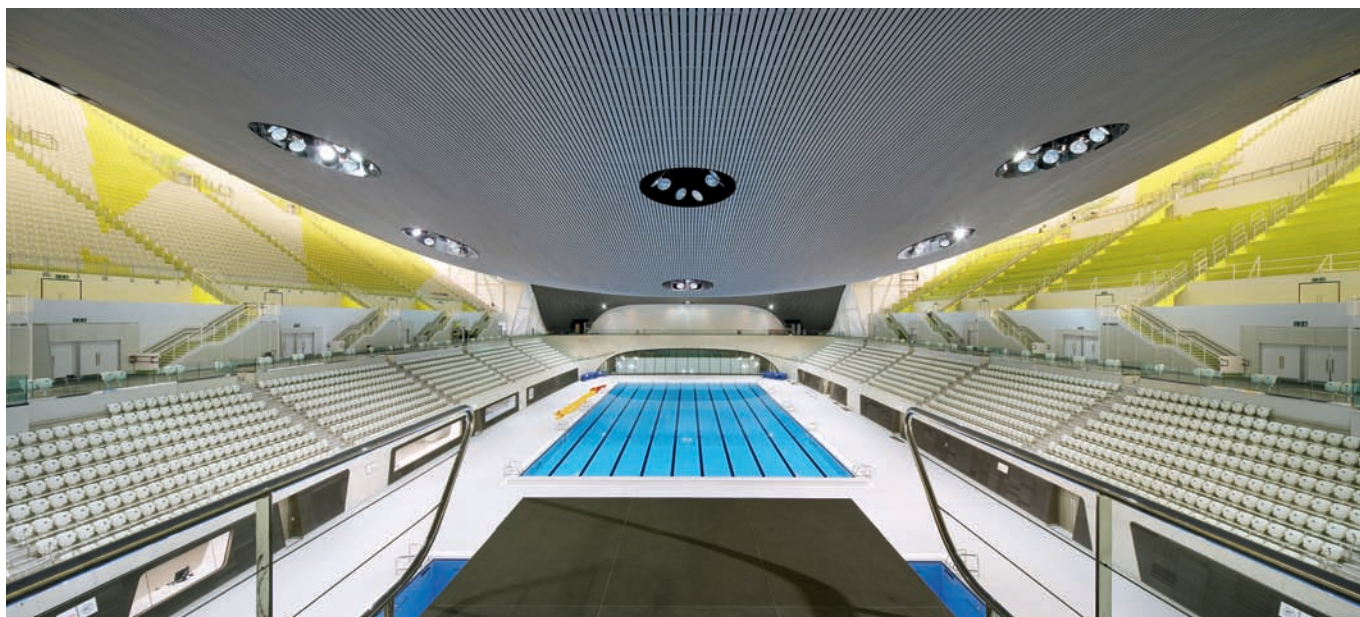
Foto: Olympic Delivery Authority, Zaha Hadid Architects

Text: Silvia Gugu

Adăpostit sub un acoperiș spectaculos care îl domină din toate unghiurile, centrul acvatic pare modelat dintr-o singură mișcare unduioasă a unui val care-și lasă urma pe nisip. Fiecare detaliu reflectă o armonie desăvârșită cu întregul, contribuind la impresia unei creații organice, modelată de forțele naturii mai degrabă decât de cei 900 de muncitori din echipa de construcție.

Acoperișul este elementul dominant al întregii compoziții. Generat de unghiul vizual virtual al celor 17.500 de spectatori anticipați la Olimpiadă, curbele acestuia descriu un arc parabolic care articulează cele două volume ale bazinului de întrecere și de scufundări. Structura de 11.000 de metri pătrați, din oțel îmbrăcat în lemn, acoperă o suprafață liberă lungă de 160 de metri și lată de 90. Singurele elemente de sprijin sunt doi piloni de beton la distanță de 54 de metri pe una din laturi, și un zid, tot de beton, pe latura opusă. Greutatea totală a oțelului este de 3.200 de tone, spre deosebire de, spre exemplu, cea a acoperișului Velodromului olimpic, de dimensiuni și forme similare, care cântărește numai 300 de tone. Impresia vizuală infirmă însă cu obstinție aceste cantități, înregistrând doar incredibila ușurință de mișcare a unui strop de apă care se alungește în aer. Plonjând mult peste anvelopa interiorului, membrana sa se extinde generos deasupra intrării principale.

Această consolă este porțiunea cea mai vizibilă atât din acoperiș, cât și din forma arhitecturii inițiale a centrului, care nu va fi revelată până după Olimpiadă. Până atunci, centrul acvatic propriu-zis este prins între două aripi laterale, care-l obturează aproape cu desăvârșire. Aceste „aripi” sunt anexe cu gradene ce vor fi eliminate după consumarea Jocurilor, reducând capacitatea construcției de la 17.500 de spectatori la 2.000.



Olympic Basketball Arena

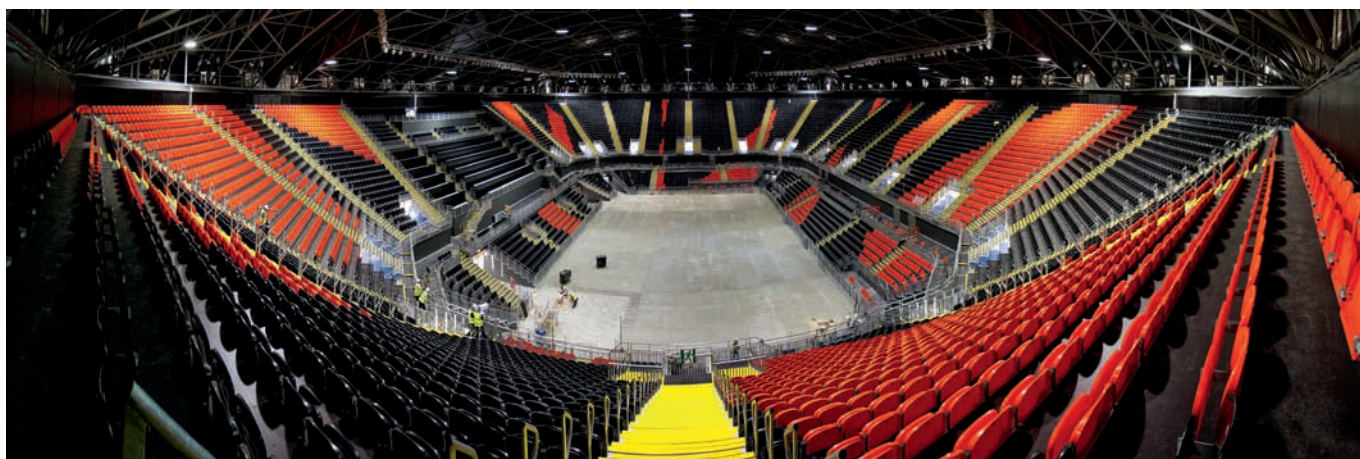
Proiect: Wilkinson Eyre & KSS Design Group

Foto: Olympic Delivery Authority

Text: Luiza Hanc

Arena de baschet este cea mai încăpătoare construcție temporară proiectată vreodată pentru a servi aceste evenimente sportive, având o capacitate de 12.000 de locuri. Drept urmare, și structura metalică ce o susține a trebuit gândită după alți parametri: 1.000 de tone de oțel au intrat în grinziile, arcele de trei tipuri și stâlpii construcției. Cu toate acestea, clădirea începută în 2009 este concepută într-un mod sustenabil: întregul ei ciclu de viață a fost planificat, de la nivelul materialelor folosite – 20.000 de metri pătrați de PVC reciclabil o alcătuiesc – la ceea ce se va întâmpla după ce evenimentul care i-a dat naștere va lua sfârșit. Layoutul alcătuit din elemente identice, repetate, ajută acest scop, iar după finalizarea Jocurilor Olimpice din 2012 construcția va fi în întregime demontată și reconstruită, parțial sau total, în altă locație.

Deși efemeră, clădirea este destul de impunătoare la înălțimea ei de 35 de metri (la fel ca și Tate Modern) și în mod cert mai lungă decât un teren de fotbal, având 125 de metri. Construcția este gândită să funcționeze și ca un imens ecran alb de proiecție, suport al diferitelor manifestări artistice sau culturale ce vor avea loc în anul viitor. Arena va găzdui nu doar Jocurile Olimpice, ci și pe cele Paralimpice. Printre competițiile sportive ce se vor desfășura aici în 2012 se numără și wheelchair rugby sau wheelchair basketball, nu doar handbalul sau baschetul „obișnuite”, care se vor petrece înainte.



Olympic Velodrome Stadium

Proiect: Hopkins Architects

Beneficiar: Olympic Delivery Authority

Structura: Expedition Engineering

Consultanță M&E: BDSP

Consultanță peisagistică: Grant Associates

Ingineria fațadelor: Arup Facades

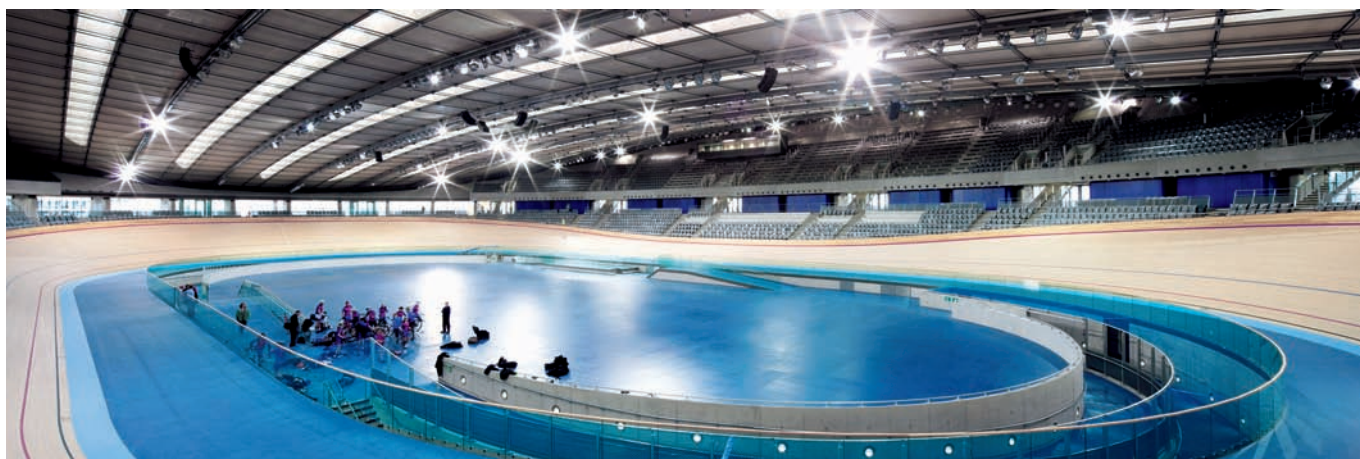
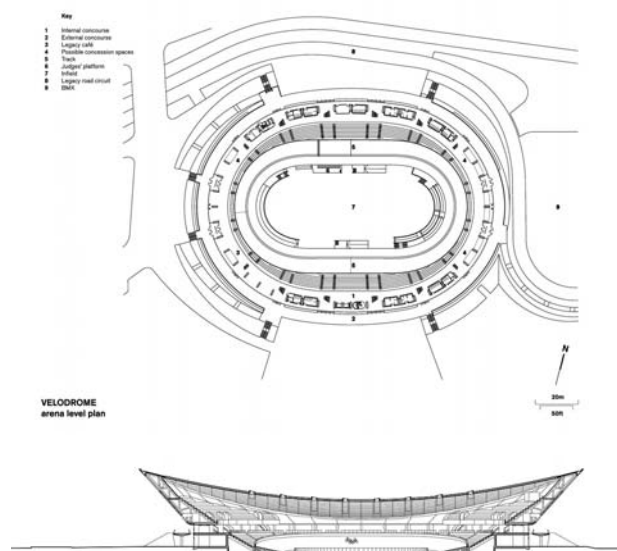
Consultanță acustică: Paul Gillieron Associates

Evaluator BREEAM: Southfacing

Foto: Olympic Delivery Authority • **Text:** Daniel Armenciu

Această construcție va constitui piesa centrală a unui velo-parc ce va funcționa și după finalizarea Jocurilor Olimpice, integrat funcțional în întreg ansamblul și bine relaționat cu orașul. Volumetria edificiului este rezultatul speculării acțiunilor pe care acesta le adăpostește: cursele de ciclism. Cum bicicleta constituie un simbol al ergonomiei, proiectantul a dorit ilustrarea aceluiași concept în arhitectură, prin lejeritate formală și prin materialele utilizate. Din punct de vedere spațial, s-a dorit reliefaarea parcursului bicicletelor, care a fost subliniat prin forma exterioară particulară a acoperișului și printr-un volum clar și compact.

Velodromul a fost proiectat pentru a deveni cea mai rapidă pistă de ciclism construită vreodată, lucru realizat prin îndeplinirea unor parametri deosebiți de geometrie a pistei, ai confortului termic și ambiental, pentru a crea condiții optime de atingere a unor noi recorduri mondiale. În plus, studiile acustice au vizat obținerea unui impact sonor minim al publicului asupra concurenților. Dispunerea scaunelor pe întreg perimetrul pistei permite o vizualizare totală a sălii, desfășurată pe 360 de grade, îmbunătățind astfel atmosfera de spectacol și relația spectator-ciclist. O importantă țintă a investiției a fost crearea de servicii suplimentare pentru cei 6.000 de spectatori (posibili), menite să favorizeze buna funcționare a velodromului și după finalizarea Jocurilor Olimpice. Au fost prevăzute cafenele, vestiare și grupuri sanitare, precum și depozite pentru închirierea unui număr total de 300 de biciclete, toate puse la dispoziție pentru public.



Concurs internațional pentru zona Badel din Zagreb



Primăria orașului Zagreb în colaborare cu Societatea Arhitecților din Zagreb organizează un concurs de idei pentru găsirea unui plan de reabilitare urban-arhitecturală a zonei Badel din centrul capitalei croate. Tema este crearea unui segment urban modern, care să confere o notă de valoare adăugată întregii zone, respectând evoluția istorică a țesutului urban. Organizatorii își doresc ca segmentul vizat să devină o marcă identitară a orașului, precum și un punct în care să se concentreze activități legate de sfera afacerilor, turism,

cultură și artă. O altă cerință importantă este crearea unui mediu de viață plăcut, dinamic și durabil pentru comunitatea locală. Competiția vizează, în primul rând, acele clădiri sau spații publice al căror program sau conținut nu este încă definit. Astfel, arhitecții sunt invitați să exploreze trăsăturile caracteristice, formale și spațiale, ale noilor structuri și să analizeze potențialul zonei. Participarea este anonimă și deschisă arhitecților din întreaga lume, urmărindu-se colectarea a cât mai multe propuneri la nivel

conceptual. Concursul de idei poate fi premergător unei a doua faze, pentru realizare, sau poate constitui o bază pentru selectarea unor birouri care vor fi invitate să participe la o competiție limitată.

Formularul de înscriere, precum și mai multe detalii referitoare la înscriere și la regulamentul competiției se regăsesc pe www.d-a-z.hr. Cei înscriși pot solicita mai multe informații până miercuri, 22 februarie 2012, iar data limită de trimitere a propunerilor este joi, 5 aprilie 2012, ora 12.00 (CET).

Ghost project 2012: GET REAL!

După șase ani de eforturi susținute în descoperirea și promovarea tinerelor talente din domeniul designului, atât în țara de origine, Serbia, cât și în întreaga regiune balcanică și, mai nou, la nivel internațional, organizația Mikser lansează propria companie – Mikser Design, cu liniile Ghost și Young Balkan Designers. Cu această ocazie, tinerii designeri (în vârstă de cel mult 35 de ani) din întreaga lume sunt invitați să își înscrie prototipurile în competiția Ghost Project, între 15 februarie și 31 martie. Fiecare concurent poate înscrie în competiție oricâte prototipuri dorește, iar cei din Albania, Austria, Bosnia și Herțegovina, Bulgaria, Croația, Grecia, Ungaria, Macedonia, Muntenegru, România, Slovenia și Serbia au șansa de a își vedea creațiile incluse în linia Young Balkan Designers. În ceea ce îi privește pe concurenții din alte țări, cele mai reușite creații ale lor vor fi produse în cadrul colecției internaționale Ghost Project. Desfășurată sub sloganul „GET REAL!”, competiția îi invită pe tinerii designeri să își împărtășească ideile pentru îmbunătățirea

calității vieții contemporane, luând provocările de natură economică și socială ca surse de inspirație pentru noi soluții. Prototipurile lor, fie ele piese de mobilier, obiecte de iluminat, accesorii pentru locuințe sau produse realizate din materiale reciclate, vor fi evaluate pe baza următoarelor criterii: elemente inovatoare și relevante în contextul contemporan; caracter ergonomic; costuri de producție rezonabile; respect față de mediu. Rezultatele primei faze a concursului vor fi anunțate cel târziu pe 15 aprilie, iar proiectele selecționate vor fi prezentate publicului în cadrul Festivalului Mikser (25 mai – 2 iunie), cel mai mare eveniment dedicat designului în Europa de Sud-Est. În perioada festivalului, juriul condus de designerul Konstantin Grcic va selecta, dintre prototipurile expuse, pe cele care vor fi fabricate și comercializate de Mikser Design, în cadrul colecțiilor Young Balkan Designers și Ghost. Creațiile semnate de tineri designeri din regiunea balcanică vor fi, de asemenea, incluse în expoziția itinerantă Young Balkan Designers.



Mai multe informații (și surse de inspirație) sunt disponibile pe blogul organizatorilor, <http://blog.mikser.rs>.

Metris®

Confort la orice nivel.



Indiferent dacă vă spălați mâinile sau părul, înălțimea bateriei chiuvetei dvs. determină nivelul de versatilitate în folosirea de zi cu zi a apei și, prin urmare, definește zona dvs. de confort personal. Bateria Focus este disponibilă pe mai multe înălțimi și se potrivește perfect oricărui tip de chiuvetă. Alte avantaje ale liniei de produse Focus sunt tehnologia ireproșabilă și calitatea deosebită. Descoperiți Focus la adresa www.hansgrohe-int.com/focus

De asemenea, multe dintre produsele marca Hansgrohe vă vor ajuta să economisiți apa în proporție de până la 40%, să consumați mai puțină energie electrică și să reduceți emisiile de CO₂ – grație eficienței tehnologiei EcoSmart.

Aflați câtă apă puteți economisi prin folosirea produselor noastre accesând www.hansgrohe-int.com/saving-calculator



Fondul documentar de arhitectură din România



Volumul își propune să ofere o radiografie primară a situației existente a fondului documentar de arhitectură și o soluție necesară pentru accesul la informație, conservarea și promovarea acestuia în rândul breslei și la nivel public. Culegerea de studii devine astfel un instrument minimal de documentare mai întâi și, apoi, de informare despre identitate și valori culturale românești trecute și actuale. Ea reprezintă semnalul pentru un demers complex de afirmare a arhitecturii ca politică culturală în context european și se înscrie în strategia OAR pentru o politică națională în arhitectură. Cartea este structurată ca o colecție de probleme legate de accesul la documente și accesibilitatea arhitecturii discutate în scris sau semnalate vizual.

Editor: Mirela Duculescu

Editura: Simetria

An apariție: 2011

www.simetria.ro

Activări urbane în România – 14 proiecte recente



Această selecție propune 14 modele eficiente de recuperare – a unor spații abandonate, a identității unui loc, a unor tehnici și obiceiuri bune, a relațiilor cu lumea – promovând astfel o cultură a activismului civic urban. Toate sunt proiecte independente, inițiate de profesioniști ai orașului, grupuri de creație, antreprenori sau organizații non-guvernamentale: oameni care se asociază liber în funcție de o cauză comună. Fiecare inițiativă reușește să regenereze comunitățile locale existente, determinându-le să participe la acțiuni din care vor beneficia toți, sau construiește alte comunități, propunând noi moduri de folosire a orașului. Îi provoacă pe oameni să iasă din pasivitate și să interacționeze. Mai mult decât intervenția în sine, comunitățile câștigă încredere în forțele proprii și-n faptul că-și pot face singure viața mai bună.

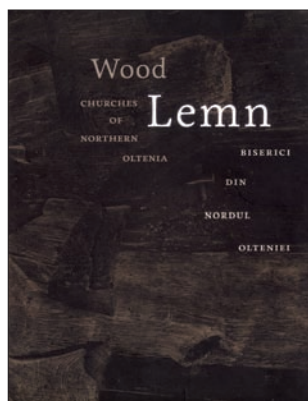
Autor: Asociația Zeppelin,

Constantin Goagea, Cosmina Goagea, Ștefan Ghenciulescu, Mugur Grosu, Cosmin Caciuc

An apariție: 2011

www.zeppelin-magazine.net

Lemn. Biserici din nordul Olteniei



Oltenia este zona cu cea mai mare densitate de biserici de lemn din România și, cu toate acestea, ele nu au făcut nicicând obiectul unor prezentări de felul celor care au făcut celebre bisericile maramureșene. Prezentarea bisericilor din Oltenia de nord într-un album este o noutate pentru tiparul dedicat patrimoniului. Volumul evită forma tradițională a monografiei și prezentarea monumentelor individual ori cronologic, ca în cadrul unei abordări clasice. Textul este accesibil, nu abuzează de detalii tehnice ultra specializate și se ține departe de jargonul studiilor științifice. Albumul deține și rolul de documentare al unui patrimoniu aflat într-o stare de conservare precară, pentru unele monumente reprezentând poate clasarea dinaintea unei deteriorări grave iminente.

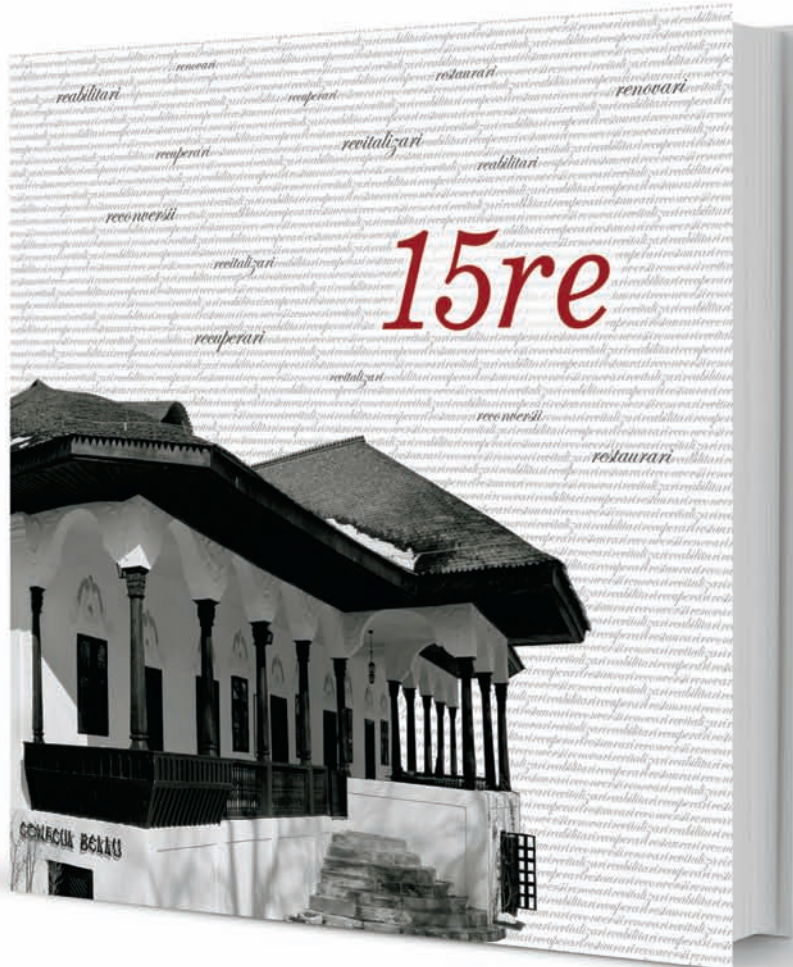
Autor: Luiza Zamora

Editura: Asociația 37

An apariție: 2010

blog.asociația37.ro

un **nou** album din seria
arhitecturi văzute prin igloo
15 proiecte de restaurare din România



Comandă pe www.igloo.ro/15re, în perioada **6 februarie – 9 martie**, noul album „**15re**” din colecția arhitecturi văzute prin igloo și beneficiazi de o **reducere de 20%**.

Preț: ~~25 lei~~ **20 lei**

Participă la campania de pre-vânzare și noi îți oferim ocazia de a vizita gratuit Conacul Bellu, unul dintre monumentele restaurate prezentate și în volum. În plus, prin tragere la sorți, poți petrece un **week-end gratuit pentru 2 persoane** la pensiunea Casa Colinelor din Urlați, situată la 10 minute de Conacul Bellu.

www.igloo.ro/15re

 **igloomediamedia**
arhitecturi design patrimoni



Dotare standard: Sistem City Safety - Ce se întâmplă când te gândești la întâlnirea de mâine și nu ești foarte atent la drum? Specialiștii Volvo cred în tehnologia intuitivă și creează sisteme de siguranță care gândesc pentru tine. La o viteză de până la 30 km/h, senzorii detectează mașina din față și, dacă e prea aproape, mașina ta se oprește instantaneu. Totul într-o fracțiune de secundă. Asta înseamnă că tu ai un ochi în plus la drum. Volvo S80 este creat pentru tine.

MAȘINA TA. VOLVO S80. **OPRIRE INSTANTANEE**



VOLVOCARS.RO

Nivel mediu emisii CO₂ (g/km): 129-231; Consum mediu carburant (l/100km): 4,9-9,9