

#37 noiembrie - decembrie 2011

# ARHITECTII ȘI BUCUREȘTIUL



ISSN 4133 - 1234

Concurs amenajarea spațiului supraterran parcaj Universitate | Taiwan Tower International Competition

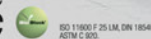


# SISTEM PENTRU MONTAJUL PLĂCILOR CERAMICE PE SUPRAFEȚE METALICE



etanșant siliconic

**Mapesil AC**



gresie porțelanată

adeziv poliuretanic

**Keralastic**



pardoseală pe structură metalică





## AGENDA OAR

- Comisia Tehnică a Primăriei București 04
- Ce înseamnă să fii membru în Comisia de Disciplină 10
- Scrisoare deschisă a Președintelui Ordinului Arhitecților din România, Filiala București 12
- Blues de lansare: Catalogul Anualei de Arhitectură București 2011 14
- Concurs Piața Universității 18
- Convorbire cu membrii juriului Concursului Piața Universității 24

## EVENIMENTE INTERNE

- La aniversare – primii 10 ani igloo 26

## EVENIMENTE EXTERNE

- Arhitecturi sustenabile. LichtAktiv Haus 28
- Taiwan Tower International Competition 32

## PUBLICAȚII

- Urban Report 2 & 3 34



Pe copertă: Taiwan Tower, Sou Fujimoto Architects

### Filiala București OAR

Președinte arh. Mircea Ochinciuc

#### Colegiul director

arh. Mihai Ene, arh. Alexandru Nicolae Panaitescu,  
arh. Mario Kuibus, arh. Crișan Atanasiu,  
arh. Emil Ivănescu

#### Adresă:

str. Academiei nr. 18-20, sector 1, București,  
tel. 303.92.26

[www.oar-bucuresti.ro](http://www.oar-bucuresti.ro)

**Editor:** igloo media

**Bord editorial:**

Bruno Andreșoiu  
Adrian Ciocăzanu

**Redactori:**

Viorica Buică  
Anca Rotar  
Reka Țugui

**Grafică:**

Cătălin Artenie

**DTP & procesare imagine:**

Cristian David

**Corectură:**

Andreea Amzoiu

**Adresă:**

str. Brezoianu nr. 4, sector 5, București,  
tel. 313.41.18, office@igloo.ro

## Stimați colegi,

*Conducerea Ordinului Arhitecților București vă aduce la cunoștință dorința sa de a promova transparența în ceea ce privește activitățile și deciziile sale. În consecință, buletinul „Arhitecții și Bucureștiul”, distribuit gratuit tuturor membrilor filialei, va încerca să prezinte mai elocvent toate activitățile Ordinului și problemele cu care acesta se confruntă. Buletinul „Arhitecții și Bucureștiul” poate fi descărcat în format .pdf de pe site-ul oficial al Ordinului accesând adresa: [www.oar-bucuresti.ro](http://www.oar-bucuresti.ro)*

*Pentru o mai bună comunicare cu toți membrii Filialei București, vă invităm să vă exprimați opiniile legate de activitatea OAR București și de ceea ce ar trebui să reprezinte prioritățile de acțiune ale organizației noastre.*

*Am dori, de asemenea, să ne indicați subiectele pe care să le abordăm în numerele viitoare ale Buletinului „Arhitecții și Bucureștiul”. Vă mulțumim și așteptăm răspunsurile dumneavoastră!*

# Ședințele Comisiei Tehnice de Urbanism și Amenajare a Teritoriului a Primăriei Municipiului București

*Continuăm informarea membrilor OAR asupra ședințelor de avizare săptămânale ale Comisiei Tehnice de Urbanism și Amenajare a Teritoriului, în noua sa formulă. Selecția următoare a folosit drept criterii calitatea proiectelor aduse în discuție și gradul lor de reprezentativitate pentru oraș, caracterul lor problematic și specificitatea locală. Ședințele Comisiei sunt consemnate de domnul Constantin Hostiuc.*

**Ședința CTUAT a Primăriei Municipiului București din 28 septembrie 2011. Comisia a fost alcătuită din: Sorin Gabrea, președinte; Doina Bubulete, Casandra Roșu, Bogdan Bogoescu, Tiberiu Florescu, Dan Marin, Dan Șerban, Dorin Ștefan, membri. Din partea Comisiilor Tehnice de Specialitate au participat la discuții Elena Boghină, Serviciul Circulație, și Andrei Zaharescu, Serviciul Rețele.**

**A fost prezent la ședință și dl. Gheorghe Pătrașcu, arhitect-șef al Capitalei.**

**Au fost analizate următoarele documentații:**

## **1. PUZ Pasaj Piața Presei Libere, S.1 / proiectant DSBA, consultare**

Dorin Ștefan prezintă, în debutul discuției, modul în care au fost introduse sugestiile membrilor Comisiei după vizionarea anterioară; au fost colectate datele de trafic, operațiune care s-a petrecut pe parcursul unei săptămâni, între orele 06,00 și 21,00, ajungându-se la concluzia că ora de maximă solicitare a intersecției este între 9,00 și 10,00 dimineata, când se ajunge la o cantitate de cca. 9.200 de vehicule. Fără pasaj, în condițiile actuale, rezultă aglomerări semnificative pe direcția Bd. Mărăști, precum și unele aglomerări suplimentare pe toate celelalte direcții. Odată cu realizarea propunerii, pe direcția București-Ploiești coada ar dispărea, înregistrându-se următoarele avantaje: viteza de trecere prin intersecție ar spori pentru mașini de la 25 la 44 km/h; așteptarea la semafor s-ar reduce de la 170s la 30s; pe Șos. Kiseleff durata de așteptare la semafor ar cunoaște scăderi cu cca. 20-30% față de timpul actual; pe Bd. Mărăști, aceeași durată ar ajunge de la 200 la 17s. Au mai fost aduse și secțiunile cerute din partea Metroului, pentru a fi observate consecințele acestei „coabitări” asupra nodului. Din păcate, în parcajul de la Romexpo nu se poate ajunge din acest pasaj, pentru că Golden Gate dispune de un parcaj propriu, care ar trebui traversat, iar conducerea GG nu este de acord. Traseele pietonale au fost astfel gândite încât să colecteze tot acest trafic, îndrumându-l către stațiile de transport în comun. Pentru legarea acceselor, în paralel cu parcajul, ar fi bine să existe posibilitatea unui drum, a unui acces spre suprafață. Se mai poate crea un pasaj subteran care să lege drumurile de acces. Prima variantă pentru care s-ar dori avizarea, considerând că aceasta ar fi cea mai importantă, ar fi cea pe direcția Aeroport-Arcul de Triumf, apreciindu-se că direcția concurentă nu este prioritară.

Sorin Gabrea este de părere că evaluarea, în raport cu Masterplanul de Trafic din 2007, necesită evaluări mai largi. Mai menționează existența unui proiect al S1 care ar fi condus la restructurarea tramei majore de circulație; pentru anul 2027, cu anumite ajustări, traseul inelului median ar trebui să fie funcțional, ceea ce ar face ca DN1 să rămână la o cifră de 23.000 până la 25.000 de vehicule în secțiune. Fluxul se echilibrează, astfel, cu Bd. Tipografilor, așadar crearea în cele din urmă a unei intersecții în Y pare, din acest punct de vedere, indicată. În aceste condiții, apariția celui de-al doilea pasaj nu mai pare necesară.

Dorin Ștefan: „Intenția pentru care au fost propuse cele trei parcaje subterane este să oprească fluxul de tranzit.”

Bogdan Bogoescu: „Dacă rețin eu bine, discuțiile generale se poartă

în direcția unei fluidizări a arterei de la Aeroport spre oraș cu ajutorul Metroului; intrarea în București dinspre Ploiești ar trebui direcționată spre Șos. Gherghiței; vor apărea 3 parcaje mari. Dacă se descarcă traficul dinspre N folosind aceste utilități, de ce este nevoie și de un pasaj, aici, în condițiile în care s-ar putea folosi foarte bine transportul public? Aș vrea să știu mai curând care este vocația acestei Piețe, pentru că acum ea nu e nimic altceva decât o mare intersecție. Volumetric, Piața are repere, dar Târgul pare exclus din orice documentație. Ce loc joacă Parcul Herăstrău în relație cu această Piață? Mi-aș dori să folosim nodul acesta intermodal, nu să-l transformăm într-un loc cât mai bun pentru trecerea în viteză a vehiculelor.”

Dan Marin: „Sunt cu totul de acord cu dl. Bogoescu. Dacă traficul se distribuie pe direcția Mărăști, nu văd de ce ar trebui să afectăm Kiselefful. La Paris sau în alte locuri mai civilizate nu se pune problema subtraversărilor, asta pentru că orașul trebuie să însemne în primul rând oameni.”

Tiberiu Florescu: „Eu sunt de acord și cu Bogdan Bogoescu, și cu Dan Marin, însă orașul trebuie să se modernizeze. Soluția optimă, vorbind despre o intervenție care se poate face acum, este ca ea să fie utilă mai ales viitorului acestui oraș. Cred că cel mai bine ar fi ca oportunitatea și efectele pe care le vor aduce Bucureștiului acest pasaj să fie verificate de două-trei scenarii care să propună rezolvări ale intersecției. Se facilitează un acces către Centru al autovehiculelor, ceea ce cred că nu este rău, dar acest lucru trebuie controlat; trebuie corelat soluției transportul urban public; e neapărat nevoie de definit relația acestui punct și a acestei intervenții cu inelul median, cu centura ș.a.m.d. Mai cred că matricea utilizată pentru obținerea datelor nu este cea mai adecvată, pentru că în acest moment orașul se mișcă haotic, nu definit. E nevoie să demonstrăm că putem menține o limită de trafic decentă în Centru și să încercăm calibrarea unor scenarii. În fine, ce mi-aș dori cel mai mult de la un studiu dedicat acestui punct ar fi ca el să devină PUZ Piața Presei Libere și nu un studiu de circulație. Prima dată cred că ar trebui văzut care este traficul optim prin Centrul orașului. Sigur că în timp traficul va crește, dar valoarea lui optimă trebuie păstrată și respectată.”

Cassandra Roșu: „Sunt cu totul de acord cu punctul de vedere exprimat de Dan Marin; orașul e mult mai mult decât un simplu poligon auto. Cât despre Bd. Kiseleff, consider că este zona cea mai prețioasă din București. Sunt de acord cu pasajul pe direcția Bd. Expoziției, dar cred că accesul dinspre Bd. Kiseleff în pasaj este inoportun.”

Doina Bubulete: „Eu aș aștepta, totuși, un PUZ. Acum nu cred că previziunile obținute în aceste condiții pot fi luate serios în calcul și mai cred că întreaga analiză ar trebui să fie mult mai nuanțată, nu să privească doar traficul auto. După PUZ am putea estima corect care sunt implicațiile cifrelor obținute pentru oraș.”

Dan Marin: „Vreau să mai adaug, față de această idee zisă de modernizare și de actualizare, că în New York poți merge pe bulevarde cu caleașca, asta în condițiile în care acel bulevard nici măcar nu a fost gândit pentru așa ceva și nici vreo istorie nu ar putea să legi-

timeze această idee, dar dacă vrei, poți face acest lucru. În București, nu. Cred că nimeni nu trebuie să își poată permite să gândească un oraș numai din punct de vedere tehnic și al traficului.”

Bogdan Bogoescu: „Eu cred că în acest punct al discuției suntem în pericol să fetișizăm – fie motorizăm tot, fie pietonalizăm tot. Aduc aminte, totuși, că există zone moarte în lume din cauza pietonalizării. Cred că soluția bună aici ar fi să putem pune problema unei zone în raport cu vocația ei.”

Rezoluție (Sorin Gabrea): „Propun, pentru avizarea favorabilă a intenției, anume stabilirea de condiționări și de limite – cum se mobilează Kiselefful? Propuneți un spațiu pietonal amenajat; ce megamonument este proiectat pentru Piața Scânteii? Definiți mai bine intrarea în Parcul Herăstrău, precum și pe cea din Bd. Expoziției; stabiliți accesul în zona Casei Scânteii; amenajați nodul intermodal; perimetrul studiului să definească Piața.”

## 2. PUZ Piața Charles de Gaulle, S.1 / proiectant DSBA, consultare

Există deja un PUZ aprobat pentru demararea lucrărilor pentru construirea parcajului, a avut loc și licitația pentru executarea parcajului și a pasajului (aceasta se poate face și în absența PUZ, doar pe baza unui SF), însă până în acest moment nu s-a constituit o documentație de tip PUZ. Dan Marin ține să precizeze că reglementarea nu a fost aprobată pentru parcaj, Bogdan Bogoescu dorește să fie prezentată explicit justificarea pasajului pe direcția propusă, fiind evident că fluxul pe direcția Aviatorilor-Nordului este mult mai mic decât cel care încarcă direcția Dorobanți-Prezan. Cassandra Roșu dorește să știe dacă în alcătuirea documentației s-a ținut cont de ponderea și de prezervarea zonelor verzi. Dorin Ștefan răspunde afirmând că una dintre variante nu implică afectarea spațiilor verzi. Sorin Gabrea dorește și el să știe de ce anume s-a ținut ca pasajul să fie construit pe această direcție și dacă sacrificiile de toate tipurile se justifică pentru a realiza această intervenție; răspunsul este că „pe direcția E-V pasajul nu se poate realiza din cauza profilului stradal existent.” (Dorin Ștefan), motiv pentru care Bogdan Bogoescu întreabă dacă nu există soluții pentru o altă soluționare a fluxului auto. Dorin Ștefan, după ce arată că studiul de trafic a fost comandat de Primărie, menționează cele 4 variante de traversare a Bucureștiului în această zonă pe direcția N-S: 1. cu pasaj pe mijlocul Bd. Aviatorilor; 2. cu pasaj pe mijlocul bulevardului și cu ieșiri laterale; 3. o variantă în care se propune folosirea unor bretele pe cele două părți, cu ieșiri în spațiul verde actual; 4. o soluție cu intrare/ieșire din bretelele laterale; mai arată că în acest punct există o problemă tehnică, dată de prezența în subsol a casetei de metrou. Tiberiu Florescu: „Nu vor fi gătuite lateralele dacă accesul vor fi acolo? Efortul mi se pare mult prea mare – cred că trebuie un motiv serios pentru o intervenție în această zonă; ar trebui mai bine analizat dacă acest pasaj trebuie cu adevărat și mai ales cui folosește, odată terminat; poate o analiză SWOT. În lipsa unor dovezi evidente, intenția mi se pare pentru moment inoportună.”

Doina Bubulete: „Nu subscriu la ideea de pasaj aici. Nu avem pentru moment o poziție clară față de patrimoniul orașului, după cum ne lipsește și aici, ca și în cazul precedent, o idee despre cum se poate dezvolta un transport public, în întreaga Capitală, care să contrabalanseze cumva circulația auto.”

Cassandra Roșu: „Cred că un parcaj în această zonă ar fi în regulă și poate chiar util, dar pasajul mi se pare inoportun.” Dan Marin se pronunță identic.

Bogdan Bogoescu: „Relația mi se pare extrem de artificială și fără viitor, plus că aglomerăm inutil Bd. Ficusului.”

Dan Șerban: „Vreau să vă aduc aminte că în București există mai multe locuri care au trecut ca subiecte de PUZ prin această Comisie și care, mai apoi, din diferite motive, au rămas abandonate. Aici, pasajul are unele puncte negative, dar cred că intenția mai trebuie studiată pentru a fi găsite și alte variante. Evident, fluxul mare și care se cere soluționat este cel de pe Prezan.”

Sorin Gabrea: „În ce mă privește, nu cred în variantele cu locale,



pentru că sunt de părere că inversează, schimbă calitatea bulevardului. Pasajul ar fi necesar pe fluxul principal, cu un singur fir pe sens – astfel ar fi preluată o parte din circulație, acțiune care s-ar putea să fie suficientă pentru a normaliza traficul. Realizarea pasajului cred că ar fi mai curând posibilă fără mari implicații din axul central al bulevardului. Nu înțeleg, iarăși, de ce anume este coborât pasajul atât de mult, când soluția ar putea fi scurtarea rampei și poziționarea ei mai la suprafață, iar dacă se rămâne doar la un fir pe sens, atunci dispărea problema metroului, a cărui casetă nu mai trebuie încadrată; poate ați putea scurta și rampa. Sunt și eu de acord că un pasaj puternic, aici, ar distruge zona.”

### 3. PUZ Str. Maica Teofana nr. 17, S.1 / proiectant SC INTERDESIGN SRL, URB. RUR. IOANA DANIELA MORARU, aviz de urbanism

Propunerea este situată undeva între Șos. Chitila și Calea Ferată, are o suprafață de cca. 2.000 mp și este constituită din 3 loturi. Există avize de la Circulație, de la Căile Ferate, de la Serviciul de Precoordonare Rețele.

Sorin Gabrea: „Dacă îmi amintesc bine, foarte aproape de lotul dvs. sau chiar pe locul lui există un pasaj superior, iar zona dvs. va fi cu siguranță afectată de planșeu. Ne este, așadar, foarte important un cumul al tuturor documentațiilor din zona în care urmează să vă înscrieți.”

Bogdan Bogoescu: „Și vă rugăm să studiați toată zona, toată insula în care vă înscrieți.”

Rezoluție (Sorin Gabrea): „Vă rugăm să reveniți cu cele solicitate mai sus.”

### 4. PUZ Str. Gazelei nr. 74, S.4 / proiectant SC CUANTUM DESIGN SRL, URB. RUR. DAN TUDOR

Lotul pe care se dorește să se construiască face parte dintr-o zonă complexă, Parcelarea Gramont, care cuprinde teritoriul dintre Academia Tehnică Militară, Rondul de la piața Coșbuc, Bd. Regina Maria. Zona, largă, conține 4 UTR. Evoluția zonei a cunoscut timpi și viteze de dezvoltare diferite, de la podgorie la tramă rurală și apoi urbană, apoi la un parcellar organic și, în cele din urmă, la o dezvoltare urbană propriu-zisă, păstrată până astăzi. Coagularea ei ca zonă urbană „definitivă” a avut loc undeva între 1920 și 1925. UTR-ul acestei zone este unul atipic, dat de loturi lungi și înguste, alungite, în pantă, cu deschideri mici. Se afirmă că zona este una insalubră, din pricina locuințelor de tip vagon, care oferă iluminare slabă și condiții de igienă nesatisfăcătoare. Se propune „un regulament diferențiat, denumit de dezvoltare, care ar păstra în față locuințele și casele de tipul P+2, în timp ce în spate construitul ar evolua spre P+6”. CUT pentru construitul din fund al loturilor ar ajunge la 3,2, trecând

printr-o etapă „intermediară” de 1,8, în vreme ce POT ar ajunge spre 65%. Casandra Roșu: „Chiar dacă zona ar fi pe atât de insalubră pe cât se afirmă, ceea ce mă îndoiesc – poate că este așa doar pentru câteva case – CUT este mult prea mare. Mi-aș dori, pentru a putea judeca mai bine propunerea, să văd câteva secțiuni, pe care le con-

sider obligatorii, mai ales că terenul este în pantă, și o propunere coerentă, bine gândită, argumentată serios, de dezvoltare reală a zonei și nu doar de dezvoltare imobiliară.”

Dan Marin: „Locul pe care dvs. propuneți să se întâmple ceva este unul foarte special, cu niște calități aparte, dar dvs. îl tratați ca și cum ar fi așezat pe câmpie. Nu sunt deloc de acord cu abordarea „separatistă” de tip față/spate, mai ales că urmează să se intervină pe unul din puținele terenuri constituite și încă bine constituite ale Capitalei. Mi se pare evident că locul cere o cu totul altă calitate a intervenției, una mult mai bine gândită și argumentată – aștept să ne propuneți o altă tipologie de implantare, un alt model de locuire, unul mult mai simpatetic, mai în acord cu zona, nu schimbarea unui mod de locuire deja consacrat fără niciun fel de argumentație. Obligatoriu, consider asemenea Casandrei (Roșu), este să ne prezentați o secțiune prin teren și să răspundeți coerent și motivat profesional la toate întrebările – ce anume se petrece acum și ce se va petrece la modul real pe fundul de lot? Ce înseamnă subsol aici? Cum poate fi exploatată pozitiv, pentru calitatea orașului, această declivitate și acest subsol?”

Sorin Gabrea propune constituirea unei străzi la baza dealului, care ar îmbunătăți calitatea urbană a zonei și care ar putea oferi șansa unei bune construcții pe deal, într-un loc privilegiat.

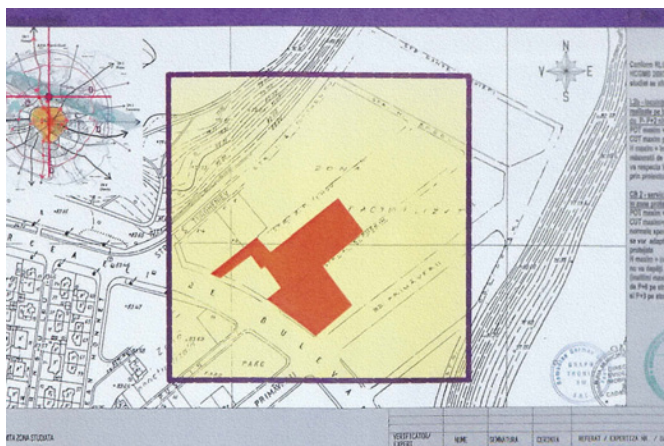
Bogdan Bogoescu: „Să nu uităm nici de problemele foarte serioase pe care această așezare în pantă le aduce legat de ploaie, apă, scurgeri ș.a.m.d.”

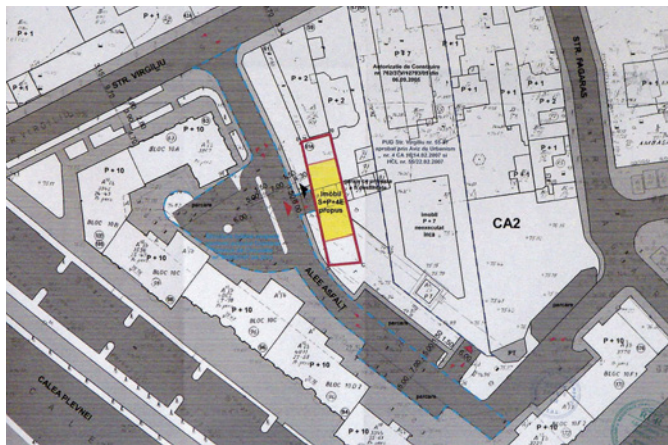
Rezoluție (Sorin Gabrea): „Vă rugăm să mai studiați încă o dată, cu mare atenție, strada și calitatea ei; propuneți o intervenție al cărei CUT maxim în orice variantă să nu depășească 2,5; vă rugăm să mai completați documentația cu ilustrații foto, cu profilele stradale; diminueați cât mai mult volumele din spate; propuneți un alt partiu. În aceste condiții, avizăm favorabil studiul de oportunitate și vă rugăm ca la prezentarea PUZ să ne oferiți o documentație care să conțină răspunsuri la toate aceste cerințe.”

### 5. PUZ Bdul. Mircea Eliade nr. 7B, 7C, S.1 / proiectant SC GRAPH TRONIC XM SRL ARH. RUR. ADINA POPESCU, revenire, aviz de urbanism

S-a cerut o lămurire cu privire la locarea acceselor – acestea se află pe parcelarul vechi, iar o parte dintre proprietari sunt necunoscuți în continuare; în realitate, loturile lungi și înguste sunt fostele străzi.

Sorin Gabrea: „Vă rugăm să solicitați un punct de vedere de la Minister relativ la oportunitatea PUZ-urilor realizate pe un astfel de parcellar.” Proiectantul arată că și la înfățișarea precedentă situația a fost identică – fie se opera pe această stare de lucruri, fie se aștepta un răspuns de la Minister. Între timp, însă, s-a răspuns la cererile anterioare ale Comisiei – s-au realizat locuințele cuplate, s-au creat retrageri și alveole; au fost eliminate parcurile la sol; retragerile alveolare de la sol au fost sporite cu peste 2 m. Casandra Roșu dorește să știe care sunt retragerile dintre construitul propus și existent – se răspunde că sunt de 3 m. Bogdan Bogoescu constată inechitatea retragerilor, deși opinează că în stadiul actual propunerea este evident mai bună decât cea prezentată anterior. Dan Marin, însă, este de părere că problemele mari sunt de natură juridică.





Rezoluție (Sorin Gabrea): „Ar fi bine să creai alveole echivalente, acolo unde se poate. Propunem avizarea favorabilă, însă condiționată de respectarea sugestiilor făcute și de intrarea în legalitate. Cereți, totuși, un punct de vedere și de la Minister.”

#### **6. PUZ Str. Virgiliu nr. 61A, S.1 / proiectant SC GRAPH TRONIC SRL, URB. RUR. ADINA POPESCU, aviz de urbanism**

Se dorește construirea unei locuințe colective într-o zonă destul de aglomerată și densă, la apropierea intersecției Străzilor Virgiliu cu Calea Plevnei, spre Dâmbovița Center; se face precizarea că viitoarea construcție nu va depăși 6 etaje, chiar dacă vecinătățile sunt în general de P+10; POT va ajunge la 60%, iar CUT la 2,5. S-a intrat în Comisie cu PUZ pentru că indicativul zonei este CA2.

Terenul este retrocedat. Există foarte multe garaje în zonă, dar ele vor fi într-un fel sau altul demolate, pentru că sunt construite fără aprobare. Nu există acces direct pe teren, dar există, totuși, o soluție pentru care s-a obținut aviz de la Circulație. A fost creată chiar și o mini-piațetă. Lotul este foarte îngust și necesită o alipire laterală. Suprafața pe nivel va ajunge la cca. 200 mp.

Rezoluție (Sorin Gabrea): „Se avizează favorabil, în formula prezentată.”

#### **7. PUZ Bd. Gh. Ion Ionescu-Sisești nr. 8A, LOT 2, S.1 / proiectant SC WESTERN OUTDOOR SRL, URB. RUR. BOGDAN BRĂNESCU, aviz de oportunitate**

Terenul acoperă o suprafață de 13,5 ha și reprezintă o parte din fosta fermă de Cercetări Agricole Băneasa. PUZ-ul este obligatoriu, pentru că UTR este CB1. Teritoriul învecinat este un cartier mic, din perioada interbelică, iar Șos. Străulești nu mai poate fi realizată, din diferite motive cumulate. Există un PUZ avizat pe trama majoră, ca și alte intervenții în zonă care și-au produs sau produc efecte. Se dorește construirea de locuințe pe lot, fără spații publice, cu o arteră centrală largă, pentru servicii publice. Trama stradală și împărțirea funcțională au fost păstrate în forma existentă.

Bogdan Bogoescu solicită precizarea indicatorilor propuși – se răspunde că înălțimea maximă cerută este de 45 m, CUT mediu de 3, iar POT maxim de 60%. S-ar mai fi putut realiza o stradă, dar unitatea de jandarmi din apropiere a solicitat ca această traversare să nu fie operată; va exista, însă, o locală în lungul străzii principale. Parcarea se va face pe fiecare lot în parte; pentru zona domestică pot fi realizate incinte.

Dan Șerban: „Zona de locuințe poate să aibă o zonă de tampon către suprafața acoperită cu bleu.”

Elena Boghină precizează că șoseaua care a fost deviată a ajuns în acea conformație pentru că un alt PUZ a propus această modificare, care a fost acceptată.

Rezoluție (Bogdan Bogoescu): „Se avizează favorabil; încercați, totuși, o prelungire a străzii alăturate.”

A mai fost avizat, în urma unei foarte scurte vizionări, PUZ (revenire) Calea Floreasca nr. 141-143, S.1, proiectant SC GRAPH TRONIC SRL, URB. RUR. ADINA POPESCU, aviz de urbanism.

**Ședința CTUAT a Primăriei Municipiului București din 2 noiembrie 2011. Comisia a fost alcătuită din: Sorin Gabrea, președinte; Casandra Roșu, Bogdan Bogoescu, Vlad Cavarnali, Tiberiu Florescu, Constantin Enache, Dan Marin, Dan Șerban, Dorin Ștefan, membri. Din partea Comisiilor Tehnice de Specialitate au participat la discuții Elena Boghină, Serviciul Circulație, și Andrei Zaharescu, Serviciul Rețele.**

**A fost prezent la ședință și dl. Gheorghe Pătrașcu, arhitect-șef al Capitalei.**

**Au fost analizate următoarele documentații:**

#### **1. PUZ Pasaj rutier subteran Pța Charles de Gaulle, S.1 / proiectant DSBA, consultare**

S-a revenit în Comisie după prezentarea documentației la Ministerul Culturii. S-a dorit prezentarea unui acces de pe aleile interioare, o alta variantă cu accese din laterale și în sfârșit o variantă cu acces chiar din ax. La Ministerul Culturii a fost agreeată varianta cu intrare de pe mijloc, cu o bandă de 5 m/sens, fără să se afecteze zona verde sau pasajul pietonal. La Comisia de la Circulație, discuția a fost mult mai amplă și mai complicată, în principal pentru că investiția nu funcționează dacă cele 600 de locuri de parcare nu pot fi realizate. Există, pe de altă parte, o corelare între cele două pasaje propuse, cel de la Piața Presei Libere și cel de la Pța Charles de Gaulle, corelarea celor două având o acțiune asupra inelului median de circulație – lucrurile funcționează în sistem. Din caseta de Metrou se formează două fluxuri, unul pentru trafic și altul pentru parcare.

Casandra Roșu: „Consider pasajul inoportun. Traficul auto, aici, chiar nu mi se pare o problemă care ar reclama o astfel de soluție. Zona este una reprezentativă și nu înțeleg de ce trebuie să o stricăm.

Personal, mi-aș dori ca în acest loc și traficul să scadă, și viteza mașinilor să scadă și ea, pentru ca șoferii să poată admira chiar și ei zona.”

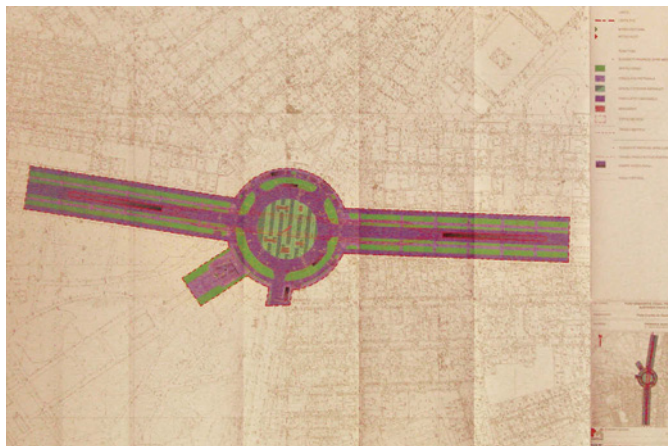
Dan Marin: „Aveam trei obiecții personale. Prima privea circulația din interiorul orașului, încercând să răspundă la întrebarea unde ar trebui să se oprească traficul care există la intrarea în București a mașinilor ce vin din țară, astfel încât să nu încurajăm accesul spre Centru (în paranteză vreau să spun că suntem cu toții de acord că traficul spre Centru ar trebui să fie redus în vreun fel oarecare, însă mai toate documentațiile contrazic această dorință); a doua era prezentarea secțiunilor – soluția este una de compromis, ideea fiind ca prospectul să nu fie afectat; a treia obiecție a mea privea neafectarea spațiilor verzi, lucru care pare să se fi rezolvat. Din păcate, odată o asemenea decizie adoptată, ea va fi acompaniată de toate lucrurile neplăcute care însoțesc prevederile de acest fel – semnele auto, semafoarele, complicațiile inerente. Nu pot fi, însă, de acord ca pe Kiseleff să miroasă a benzină. Nu voi sprijini niciun proiect care să încurajeze circulația auto pe aceste artere.”

Dorin Ștefan: „Eu nu cred că orașul poate funcționa bine fără mașini, în orice loc al lui. Dar sunt sigur că proiectul nu va încuraja circulația mașinilor pe acest fragment rutier.”

Andrei Zaharescu dorește precizarea pur tehnică a numărului de benzi care vor apărea și a caracteristicilor acestora – se răspunde că vor apărea câte două benzi de câte 3 m lățime fiecare, dar pe lateral se pare că va mai fi loc doar pentru o bandă. Același ar dori să fie prezentată o planșă care să descrie cât mai clar felul în care se va face separarea fluxurilor – cele de trafic față de cele care vor intra în parcaje.

Dan Marin: „Vreau să mai spun că sunt convins, dat fiind felul românesc de a face lucrurile, că și aici se va face exact ceea ce s-a făcut și la Universitate: după aprobare, acolo se va acționa loco, după capul fiecăruia, nu se va respecta nimic din ceea ce încercăm noi să propunem, iar de respect față de logica proiectării, ce să mai vorbim?”

Sorin Gabrea propune o scurtare a rampelor, dat fiind că orice reducere de metri înseamnă reduceri de timp și în execuție, și în exploatare – se răspunde că operațiunea ar fi dificilă, pentru că datorită rampelor de metrou se ajunge la înclinări de 4,5 grade;



Constantin Enache propune o înclinare a rampei fără palier. Tiberiu Florescu: „Ceea ce ni se prezintă sunt abordări punctuale ale unor zone singulare, iar abordarea lasă fără doar și poate o mulțime de factori deoparte. Nici aici nu e demonstrată o corelație a pasajului cu prognozarea viitorului circulației pe un interval de timp, nici sustenabilitatea acestuia ș.a.m.d. Mai cred că ceea ce trebuie discutat cu orice preț este imaginea bulevardului, nu neapărat modul în care se va circula în mașină – mi se pare evident că o rampă în mijlocul Bd. Aviatorilor va distruge personalitatea acestuia, așa cum o știm noi astăzi. Pe Champs Elysees, de pildă, rampele sunt astfel realizate încât nu se văd.”

Bogdan Bogoescu: „În ce mă privește, nu cred în studiul de circulație prezentat, mai ales pentru că trecând zilnic pe acolo îmi apare ca evident faptul că relația Dorobanți-Prezan este mult mai puternică, iar cum cealaltă relație este mult mai slabă, trebuie să spun din nou că nu înțeleg utilitatea pasajului pe acel sens. Favorizând circulația pe relația Pipera se va bloca, în cele din urmă, și Bd. Primăverii. Așa încât mi se pare iluzoriu să cred că Piața Charles de Gaulle se va elibera. Nu aș vrea să existe intrări în axul bulevardului, nu vreau să am senzația că nimeresc, în mijlocul unui astfel de bulevard, într-o gaură.”

Constantin Enache: „Din punct de vedere tehnic, soluția este posibilă, însă administrația trebuie să răspundă de eficiența economică a pasajului – cât costă și ce rezolvă? UE a recomandat un cost pentru timp de așteptare din trafic, așa încât față de această rezolvare trebuie să existe o anume balanță gândită. Decizia politică va sta, în cele din urmă, la baza SF.”

Vlad Cavarnali: „Acum sunt câteva puncte foarte fierbinți în oraș, și aici e unul dintre ele. Și eu cred că cealaltă relație, Prezan, este mai puternică.”

Dan Șerban: „Din probitate profesională și din alte considerente, decizia noastră ezită, așa încât rezultă multe lucruri nefinisate. Casa Radio, de pildă, este acum un mai mare rău decât orice s-ar fi făcut. Toate aceste mașini ce se adună nu pot fi volatilizate, nu putem „scăpa”, propriu-zis, de ele. Cred că în cele din urmă nu ar fi o problemă mare ca acest pasaj să fie totuși făcut.”

Tiberiu Florescu: „Mai vreau să spun că nu am văzut în simularea de trafic transportul în comun, scenariul de fluentă pentru autobuze – acum, în acest fel gândit, prin pasaj autobuzul sau troleibuzul nu pot trece. Mai există și alte sisteme de transport care ar trebui să treacă sau să relaționeze cu acest pasaj – metroul, tramvaiul, autobuzul, poate chiar bicicleta: e nevoie de gândit, măcar pentru viitor, un sistem de trafic integrat. Mașinile mici ajung acum aici doar pentru că transportul public nu funcționează.”

Rezoluție (Sorin Gabrea): „Nodul este unul foarte important pentru oraș. Personal, aș susține pasajul, dar soluția nu e deloc una foarte clară. Pța Charles de Gaulle e destinată traficului de tranzit. Apoi, designul obiectului este foarte important, data fiind semnificația locului. Sunt preocupat de relația acestui pasaj cu Pța Aviatorilor și cu Statuia. Mai sunt, așadar, probleme de rezolvat, dar aș propune arhitectului-șef avizarea favorabilă – urmează ca el să decidă asupra urmării acestui proiect.”

## 2. PUZ Str. Codrii Neamțului nr. 3, S.3 / proiectant SC GRAPH TRONIC XM, URB. RUR. ADINA POPESCU

Parcela pe care se intenționează construirea este mai mare de 3.000 mp, așa încât a fost solicitat PUZ. În PUG, este încadrată ca zonă L3A; terenul este actualmente gol. Se dorește construirea unui ansamblu rezidențial; se respectă POT și CUT prevăzute pentru zona indicată, există retrageri de 10 m față de limitele de proprietate; edificabilul general este de P+4; au fost prevăzute locuri de parcare, spații de joacă pentru copii.

Constantin Enache: „Acest fragment de lot a fost plantat în timp, astfel încât s-a ajuns ca pentru moment aici să existe o vegetație consistentă, chiar dacă ea nu e una îngrijită, ci mai mult una rezultată. În PUG, S.3 cerut ca acolo să fie un cartier de locuințe ANL. Terenul nu era al Primăriei, iar la revendicare a apărut firește un conflict. Principala problemă de rezolvat este precizarea spațiilor care vor fi ocupate de plantație față de cele care vor rămâne libere.”

Se arată (Stelian Constantinescu) că a existat aici un PUZ aprobat, dar care a expirat ca valabilitate în 2010. Andrei Zaharescu solicită ca zona L3A să nu fie reprezentată pe planșă cu culoarea verde, care înseamnă de regulă zona pe care nu se poate construi; Sorin Gabrea cere să fie marcate zonele plantate. Dorin Ștefan: „Ceea ce văd ca propunere de arhitectură este interesant, dar nu știu cum poate fi urmărit proiectul în realitate”.

Constantin Enache: „Parcajul din spațiul triunghiular este localizat chiar în fața școlii. Aici cred că ar trebui mai curând gândit un spațiu public, o modalitate mai blândă de ocupare. Spațiul public din fața școlii ar putea fi folosit altfel.”

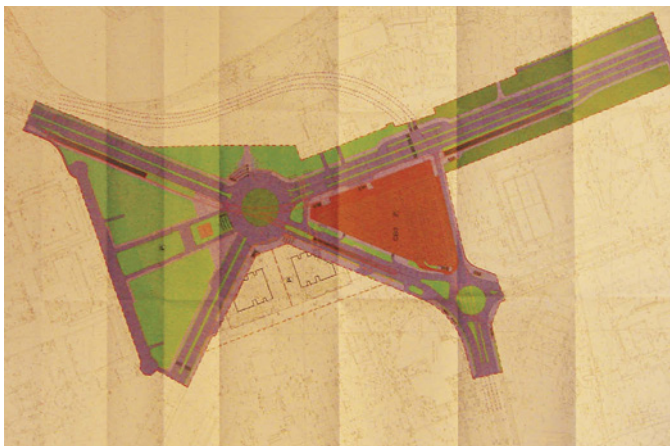
Cassandra Roșu: „Suprafața de studiu este prea mică, nu îmi dau seama din aceste planșe ce se întâmplă mai departe de locul propunerii.”

Rezoluție (Sorin Gabrea): „Dacă problemele au fost soluționate și nu mai există niciun conflict, atunci vorbim despre o singură parcelă, ceea ce, cadastral vorbind, ne este de mare ajutor. Propunem avizarea favorabilă.”

## 3. PUZ Pasaj rutier subteran Pța Presei Libere, S.1 / proiectant DSBA, consultare

Comisia de Circulație dorește ca toate relațiile să fie aplicate, în vreme ce Ministerul Culturii nu a agreat rampa pe Kiseleff și nici ieșirea din Bd. Tipografiei. S-a mai discutat despre posibilitatea ca relația dinspre N spre Kiseleff să aibă o ieșire dincolo de alea laterală; Ministerul Culturii dorește ca pe planșe să nu apară indicativul CB3. Zona de mijloc a Pieței ar fi liberă, iar magazinele de la subsol vor fi poziționate pe marginea „cercului”.

Bogdan Bogoescu: „Aș dori să fie gândită o legătură verticală de circulație între stații; ar mai fi necesar să existe o intrare spre parcaje printre cele două clădiri Golden Gate; pasajul inferior ar fi bine să aibă o relație directă cu parcul. Pentru amenajarea spațiului din fața Casei Scânteii ar trebui inițiat un concurs. Apoi, în imediata apropiere a intrării în Parc, există o zonă de tip bălci, căreia îi este neapărată nevoie să i se descopere o altă așezare, să devină eventual ceva reprezentativ pentru oraș.”





Casandra Roșu: „Sunt de acord cu pasajul spre Bd. Expoziției; cu cel dirijat spre Kiseleff, nu.”

Dan Marin: „Bulevardul are un profil caracteristic, așa încât cred că ar trebui să fie păstrată secțiunea cel puțin pentru cele două capete.

Evident că dacă se va interveni pe Kiseleff, vegetația va dispărea, cel puțin o parte din ea, așa încât ar fi bine ca malul de bulevard să fie dublat. Mai trebuie eliminată orice altă înălțime aici, pentru că resursa s-a consumat atunci când au fost ridicate cele două turnulețe.”

Andrei Zaharescu: „Există o zonă de restricție tehnică și care trebuie bine semnalizată pe documentație.”

Constantin Enache: „Sunt de acord cu avizarea favorabilă, justificată fiind mai ales de nodul intermodal viitor; poate că e bine de realizat un concurs pentru întreaga Piață.” Vlad Cavarnali se declară în asentimentul acestei poziții.

Rezoluție (Sorin Gabrea): „Cu o negație și o abținere, avizăm favorabil propunerea. Se va realiza o zonă verde în prelungirea Ștrandului Tineretului; nu va mai fi amplasată în zonă nicio construcție înaltă; înălțimea maximă admisă va fi cea a cornișei joase de la Golden Gate, corespondentă înălțimii coroanei arborilor; se va încerca realizarea unui acces din subteran către expoziție”. Casandra Roșu nu este de acord cu rampa din Bd. Kiseleff.

#### 4. PUZ Șos. Nordului nr. 56 și nr. 60, S.1 / proiectant SC LORA CONSTRUCT SRL, URB. RUR. OCTAVIAN VASILE BARBA, aviz de urbanism

Vis-a-vis de Parcul Herăstrau există un teren de cca. 7.000 mp, încadrat în PUG ca L1A (dar care în realitate este M3); frontul de la Șos. Nordului este eterogen, cu înălțimi variabile. Terenul se prezintă ca o enclavă într-o zonă locuită. Se doresc două edificabile, care vor duce indicatorii la 50% pentru POT și la 3,3 pentru CUT. Spre față, înălțimea maximă va fi de P+6/7, iar spre spate P+4/5R. Există două accese propuse din Șos. Nordului și o stradă de 7 m lățime; apartamentele vor fi orientate E-V, iar în principiu cornișa este de P+4.

Constantin Enache este de părere că ar fi fost bine ca expunerea să fi fost însoțită de către o prezentare făcută de dl. Florin Machedon, autor al unei variante mai vechi de PUZ în această zonă.

Bogdan Bogoescu: „În zonă s-au construit 2-3 etaje peste ceea ce s-a aprobat; străzile sunt foarte mici, doar de 4 m, 4 m și jumătate, iar unele dintre ele mai au și bolarzi. Care va fi densitatea locului în care se va construi?”

Dorin Ștefan: „Nu s-ar putea ca strada pe care o gândiți să fie una publică? Pentru că dacă ar fi așa, s-ar favoriza construibilitatea în zonă; poate că s-ar putea face și un schimb de terenuri, care ar conduce la o mai mare ordonare a zonei.”

Casandra Roșu: „Aveți o desfășurare de stradă? O precizare în metri reali a cornișei? Între construcțiile dvs. și cele din E ar mai fi două clădiri, cu totul umbrite dacă propunerea dvs. s-ar realiza așa cum preconizați, distanța dintre clădiri fiind prea mică”.

Sorin Gabrea solicită o precizare din nou a zonei de studiu și a perimetrului pe care se va face reglementarea; observă că parcelele sunt incongruente.

Dan Marin este de părere că trebuie scăzut CUT, iar formula cea mai bună ar fi cea a unei bare.

Tiberiu Florescu: „Sunt mult depășite toate capacitățile, dar înainte

de asta aș vrea să spun că ceea ce ni se prezintă nu este o documentație de urbanism – în ideea de a perpetua printr-un fel de consultare urbanismul cretin care a fost permis aici. Ne lipsește orice informație despre accese, locuri de parcare, rețele, spații publice, alte utilități.” Bogdan Bogoescu este de acord cu poziția dlui Florescu; mai solicită că geometria propunerii finale să fie cât de cât în acord cu existentul.

Constantin Enache: „Trebuie câteva alternative de conformare – ceea ce avem e într-adevăr mai mult un PUD. Crosa rezultată e neconvingătoare.”

Dorin Ștefan: „Există două posibilități de abordare morfologică – un edificabil cu înălțime mare, dacă va fi propusă o legătură cu un cadru înalt, altfel fiind în regulă o construire risipită în perimetru.”

Rezoluție (Sorin Gabrea): „Vă rugăm să reveniți cu următoarele – o reglementare pentru întreg perimetrul studiat la avizul de oportunitate; variante de ocupare a parcelei; desfășurări stradale și volumetrie; o propunere cu un CUT redus.”

#### 5. PUZ Str. Cameliei nr. 38, S.1 / proiectant SC LORA CONSTRUCT SRL, URB. RUR. VASILE BARBĂ, consultare

Alături de o casă monument se dorește realizarea unui edificabil și a unui acces pe un fund de lot; Bogdan Bogoescu apreciază că o soluție ar fi prinderea casei existente în parterul nou-construit. Constantin Enache arată că fragmentul de zonă a fost discutat.

Pentru moment, hala este indecisă ca poziționare, terenul este al Primăriei, iar traseul are tendința să se rectangularizeze. Evident, este nevoie și de un sistem de acces la aceste loturi.”

Sorin Gabrea: „Strada este una de serviciu, dar de aici ar putea apărea câteva accese”.

Casandra Roșu: „Cum veți opera modificarea dorită? Se poate constitui aici o Piață? Vă mai aduc aminte ca în legea 422 există menționat obligativitatea proprietarilor de a conserva monumentele istorice ai căror proprietari sunt. E bine să veniți și cu o propunere care să definească Piața.”

Sorin Gabrea: „Extindeți zona de studiu, propuneți o volumetrie, reveniți cu un montaj foto.”

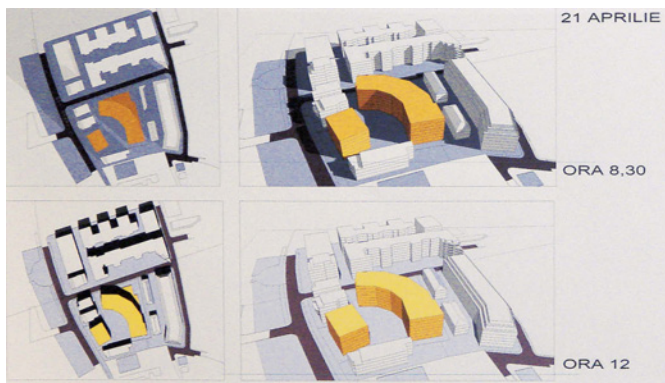
#### 6. PUZ CD Gherea nr. 123, S.1 / proiectant SC ROM-SCAD-PROIECT SRL, URB. RUR. ȘERBAN DUMITRU CRISTACHE

Se dorește construirea unei clădiri de P+4, cu un CUT de 2,4 ; se respectă cei 30% de spații verzi necesari; vor fi realizate 6 apartamente și încă alte câteva reședinte în bloc cu mărimi diferite.

Dorin Ștefan observă că „fondul construit aici este unul care nu favorizează gândirea urbanistică.”

Constantin Enache este de părere că străzile care sunt prezente pe planșe vor trebui unite între ele, pentru a genera un mic sistem de circulație coerent. Tiberiu Florescu apreciază că soluția corespunde numai dorințelor proprietarului, dar mai deloc intereselor orașului. Bogdan Bogoescu admite că o înălțime de P+3 ar putea fi acceptabilă în zonă, dar întrebarea este cum anume se va integra acest nou construit în zonă.

Rezoluție (Sorin Gabrea): „Propuneți o reglementare pentru întreg teritoriul studiat, nu doar pe parcela dvs. Pe parcela învecinată, propuneți variante posibile.”



# Comisia de disciplină

## Ce înseamnă să fii membru în Comisia de Disciplină

*În fiecare profesie, în afară de forme de organizare, strategii de dezvoltare, există și corpul ales pentru a reprezenta interesele etice raportate în interiorul profesiei și al celor ce profesază cu societatea.*

Arhitecții din comisiile de disciplină au fost aleși pe criterii de bună reputație, imparțiali și mai ales greu în a se lăsa influențați din exterior, arhitecți care acționează în conformitate cu propriile convingeri față de cazurile care ajung la completele de judecată.

Membrii comisiilor de disciplină, se ghidează în activitatea lor, după „Codul Deontologic al Profesiei de Arhitect”, „Codul de Procedură al Comisiilor de Disciplină”, „Regulamentul de organizare și funcționare a OAR” și Legea 1s84 republicată și modificată.

Comisia de Disciplină a OAR București funcționează cu trei complete de judecată și are supuse analizei cazuri multiple:

1. foruri de avizare ale proiectelor contra arhitecților, în majoritatea cazurilor pentru semnătură de complezență, sau pentru fals de semnătură (ștampilă și semnătură scanată sau ștampilă falsă).
2. clienți nemulțumiți de prestația arhitecților.
3. vecini ai unor amplasamente pe care s-au edificat anumite construcții și cărora le-a fost afectată viața;
4. arhitecți contra arhitecți din tot felul de motive:
  - a. neachitarea obligațiilor de plată în caz de colaborare la același proiect și nerespectarea cuvântului dat;
  - b. refuzul de a încheia contracte;
  - c. încălcarea dreptului de proprietate intelectuală;
  - d. preluarea unor lucrări începute de un arhitect și continuate de altul;
  - e. neînțelegeri de tot felul.
5. arhitecți care nu țin seama de fondul construit existent, de specificul zonei, de caracteristicile unei zone protejate, ghidându-se numai după interesele meschine ale beneficiarilor.

În situația în care este posibil, toate cele trei complete de judecată fac mai mult o muncă de mediere, preferând să orienteze spre consens părțile și numai atunci când nu se poate acest lucru se trece la judecata propriu-zisă.

De asemenea atunci când cazul prezintă reale dificultăți de comunicare între părți, recomandăm ca medierea să fie realizată cu acordul părților de către un mediator profesionist care poate fi ales de părți din Tabloul Mediatorilor Autorizați – TMA (aflați pe site-ul Consiliului de Mediere sau al Ministerului de Justiție).

Au fost cazuri când reclamatul(a) a venit cu ștampila în mână, a pus-o pe masă și a spus „știu de ce am fost chemat, așa că sancționați-mă”.

Problema apare însă când pârâtul arhitect are impresia că este deținătorul adevărului suprem și că el nu trebuie sancționat cu niciun chip, chiar dacă este într-un mare deficit. Alteori începe și vociferează spunând că el (ea) nu are ce căuta în fața comisiei de disciplină, că este obiectul unui adevărat complot, că este „beton armat” și chiar nu înțelege cum de și-a permis cineva să-l (s-o) atingă cu o reclamație. Atât este de uimit, încât trece la ușoare invective sau forme de exprimare deloc academice vis-a-vis de partea adversă, amenințând în fața comisiei că data viitoare va veni cu avocatul firmei (vezi Doamne să se sperie partea adversă, dar și Completul de Judecată în cazul în care ar îndrăzni să aplice o sancțiune).

În cazul în care completul de judecată nu aplică nicio sancțiune pârâtului, acesta pleacă numai cu cuvinte frumoase și de laudă la adresa Completului, cu mulțumiri și cu zâmbetul pe buze.

Ce se întâmplă însă dacă pârâtul este sancționat? Începe și împoșcă cu tot ce nimereste în completul de judecată, în președintele aceluși complet, în filiala OAR, în OAR și în tot ce i se pare la îndemână. Cel mai grav este ca unii arhitecți nu sunt realști și nu vor sau nu pot să înțeleagă greșeala făcută. Cu cât nu înțeleg de ce sunt sancționați cu atât se demonstrează că nu prea știu nici ce înseamnă proiectarea, ce înseamnă disciplina în proiectare și responsabilitatea față de proiect, față de client, față de societate și, nu în ultimul rând, nu știu nici să respecte confrății arhitecți. Aceasta dovedește că nici măcar nu au citit Codul Deontologic al

Profesiei de Arhitect, sau Legea 184. Dintre aceștia, unii nu mai salută și nu mai răspund la salut. Nu știu să aibă un comportament civilizat, dovedind că le lipsesc chiar și cei șapte ani de acasă. Încep să-și monteze prietenii sau colegii, instigând împotriva colegilor arhitecți aleși în completele de judecată.

Mai grav este când încep să sune telefoanele. La începutul conversației întrebă de sănătate, de cum mai merge cu una, cu alta și apoi te mai întrebă „dar în cazul «cutare» cam ce sancțiune veți da?” Poate fi un telefon doar de întrebare, dar poate fi și un telefon de amenințare (evident sub o formă voalată). Alteori te trezești cu câte un telefon de la un prieten „binevoitor” care te întrebă „băi, da’ ce naiba ai avut cu respectivul(a)?” ca și când o sancțiune se dă pe motiv că ai avea ceva cu cineva, nu pentru că cel sancționat chiar trebuie sancționat. Interesant este că acel „prieten” nu te întrebă niciodată „ce a făcut „x” sau „y”, ci ce „ai avut cu respectivul”, nu te întrebă să-ți afle părerea, căci l-a ascultat numai pe cel care se plânge și el deja și-a făcut o impresie. Există în jurnalism un

principiu de a verifica informația din două sau trei surse. Ei bine, „prietenul” își pleacă urechea doar la „plângăreț” și a tras o concluzie. Nu se gândeste că membrul oricărui complet de judecată al Comisiei de Disciplină trebuie să fie în primul rând imparțial. Ciudat este că această situație am avut-o cu un fost membru al Comisiei de Disciplină.

Dacă nu sună telefonul, ești așteptat la începerea ședinței de „persoane importante”, care te roagă să nu aplici sancțiunea maximă, deși poate este vorba de anunțarea Procuraturii (falsuri grosolane, trafic de influență, însușire de titluri universitare fără drept etc.).

Mulți însă nu realizează că neaplicarea unei sancțiuni va conduce la alte fapte și mai grave, căci dacă „x” sau „y” nu este sancționat, alții vor face același lucru sau mai mult de atât fără să le pese de consecințe pentru simplul fapt că aceste consecințe nu ar exista (creându-se astfel precedente).

Unii din cei sancționați, dar mai ales cei care nu înțeleg nimic din motivația sancțiunii (chiar dacă ar fi un simplu avertisment), încearcă să-și facă un fel de aureolă de martir, din care să reiasă că ei sunt perfecțiunea întru chip și că alții nu-i înțeleg și-i mai și sancționează. Sunt persoane amorale, convinse de dreptatea lor încât uită că în demersurile pe care le fac încalcă în continuare articolele ale Codului Deontologic al Profesiei de Arhitect, căci atunci când nu respecti pe un coleg și-l critici, îl bârfești și-l denigrezi se încalcă prevederile art. 64. Dacă îl calomniezi pe un confrate sau răspândești comentarii ce ar putea să îi prejudicieze reputația, se încalcă prevederile art. 75. și lista ar putea să continue. Cu ocazia Conferinței Extraordinare a OAR filiala teritorială București, un fost coleg m-a interpellat într-o pauză: „ce s-a întâmplat cu „z” (arătând în același timp cu degetul arătător spre tâmplă)? M-a luat „z” la întrebări: „de ce stai lângă ăla care m-a sancționat pe mine, stai și de vorbă cu el????”. La așa o gândire, nu mai este niciun comentariu de făcut.

Am speranța că, încetul cu încetul, se va conștientiza tot mai mult faptul că trebuie respectate niște regulamente pentru cei ce doresc cu adevărat să-și practice meseria în condițiile descrise în Codul Deontologic. De asemenea, am speranța că vor dispărea ingerințele în activitatea Comisiei de Disciplină și vor dispărea și atenționările de sorginte comunisto-securistă. Sper să nu rămân singurul idealist incurabil.

**arh. Radu Frumușani**  
**Președintele Comisiei de Disciplină**  
**a OAR Filiala Teritorială București**

**arh. Daniela Cătănescu**  
**Membri în Comisia de Disciplină**  
**a OAR Filiala Teritorială București**

## Premiul European pentru Spațiul Public Urban 2012

Anul viitor, Centrul de Cultură Contemporană din Barcelona va acorda pentru a șaptea oară Premiul European pentru Spațiul Public Urban, instituit în 2000 pentru a recompensa acele intervenții care promovează, în spațiul urban, ideea de pluralitate, deschidere și democrație, din ce în ce mai amenințată de omogenizare și privatizare.

Fiind singura competiție de acest tip din Europa, PESPU aduce laolaltă proiecte ce favorizează caracterul public al orașului, precum și capacitatea sa de integrare socială, și este acordat atât arhitecților, cât și instituțiilor publice autoare ale investiției. În acordarea premiului, scara intervenției nu reprezintă o prioritate, putând fi vorba atât de proiecte ample de urbanism, cât și de operațiuni punctuale de chirurgie urbană. În schimb, organizații pun accentul pe vocația socială a

proiectului, criteriile precum impactul vizual sau emfaza stilistică trecând pe plan secundar. Mai mult, deși se axează pe conservarea particularităților locale, Premiul caută să scoată în evidență caracteristicile comune intervențiilor urbane pe întreg teritoriul Europei și, prin urmare, să identifice acele elemente ce definesc identitatea europeană în sfera arhitecturii mondiale.

La fiecare ediție, în urma ceremoniei de premiere, proiectele câștigătoare sunt incluse într-o expoziție itinerantă, ce prezintă, de asemenea, câștigătorii din anii anteriori, precum și exemple de spații publice de calitate din orașul-gazdă. Dacă în anul 2000, când PESPU a fost acordat pentru prima dată, au concurat numai 81 de proiecte, în 2010, au fost înscrise în competiție 301 proiecte din 32 de țări europene. Marele Premiu a



revenit, la egalitate, mult-apreciatei Opere din Oslo, proiect semnat de biroul norvegian Snøhetta și Bibliotecii în aer liber din Magdeburg, Germania, proiectată de KARO\* în colaborare cu Architektur+Netzwerk.

Regulamentul competiției este disponibil pe [www.publicspace.org](http://www.publicspace.org) și în limba română pe blogul [igloomedia](http://igloomedia.ro).

# Scrisoare deschisă a Președintelui Ordinului Arhitecților din România Filiala București

**Ministerului Dezvoltării Regionale și Turismului  
Ministerului Culturii și Patrimoniului Național  
Ministerului Mediului și Pădurilor  
Primăriei Municipiului București  
Primăriilor de sector  
Cetățenilor capitalei**

## În atenția celorlalte Filiale ale Ordinului Arhitecților din România

Mă adresez Dumneavoastră considerând că ne aflăm într-o situație paradoxală și îngrijorătoare în același timp:

O lege care promitea să creeze confort în apartamentele din blocurile de locuințe colective a generat în paralel un efect distructiv al imaginii cadrului ambiental al cartierelor și zonelor rezidențiale construite în trecutul mai îndepărtat, precum și în perioada arhitecturii socialiste.

Această campanie de reabilitare termică a fost însă scăpată de sub control; ea a început să aducă prejudicii și altor edificii, unele din ele de certă valoare arhitecturală, monumente sau ansambluri istorice. La această stare de lucruri a contribuit din păcate o largă toleranță a autorităților, dar și intervenția în derizoriu a proiectanților și constructorilor.

Ordinul Arhitecților din România nu este instanță de judecată, dar suntem îndreptățiți și datorii să atragem atenția asupra cauzelor care au generat situația din prezent și să încercăm să găsim soluții pentru viitor.

### Voi enumera doar câteva din cauzele pomenite:

Expertizele edificiilor sunt de multe ori superficiale, prin omiterea particularităților și detaliilor de arhitectură care trebuie menținute și care ar influența soluția pentru reabilitarea termică în particular (tipul de profilatură, logii închise sau nu, tipul de acoperiș și al izolării lui etc.) Situația actuală și releveele imobilelor de locuințe colective nu se fac pe fiecare caz în parte, ci pe loturi de 100-200 blocuri, invocându-se caracterul de blocuri tip. În decursul anilor, multe dintre ele au suferit transformări ale finisajelor exterioare, fapt care este ignorat. Soluțiile de fațadă, paleta cromatică tipătoare și „jocurile” aleatorii cu forme geometrice oferite de proiectanți nu au nimic din recomandarea legii, de respectare a imaginii originale a edificiului. Impunerea unor culori și maniere de tratare a fațadelor de către primării nu face decât să suspende autoritatea specialiștilor și să prolifereze un haos cromatic impropriu specificului arhitecturii românești, în care a dominat dintotdeauna echilibrul, măsura și discreția.

Se remarcă neadaptarea soluțiilor la cazurile particulare ale monumentelor de arhitectură sau a clădirilor cu valoare de patrimoniu. Avizarea și emiterea autorizației de construcție trec cu vederea cu prea multă ușurință peste superficialitatea soluțiilor de reabilitare. Lipsa unor soluții alternative lasă terenul liber „polistirenizării” arhi-

tecturii; izolarea termică pe interior efectuată corespunzător, acolo unde este cazul, este eliminată din start.

Implicarea asociațiilor de locatari sau proprietari este de cele mai multe ori un factor perturbator, generator al gustului îndoielnic într-un domeniu în care deciziile trebuie luate exclusiv de către arhitecți. Firmele de construcție care câștigă licitațiile încredințează lucrările unor subantreprize de slabă calitate în care predomină mâna de lucru necalificată.

Nu am știință ca Inspectoratul de Stat în Construcții să se fi autosesizat sau să fi intervenit în numeroasele cazuri flagrante de degradare a calității mediului urban ca efect al reabilitărilor. Constatăm că proiectele de reabilitare termică din fonduri publice sunt tratate cu mult mai multă superficialitate la nivel de soluționare, proiectare, detaliere, avizare și aprobare decât alte proiecte.

Înregistrând cu tristețe această situație, OAR-București cere constituirea unei echipe complexe cu reprezentanți ai ministerelor și primăriilor menționate, alături de specialiști: arhitecți, urbanisti, auditori energetici, ingineri, constructori etc.

Cerem cu fermitate respectarea legislației de urbanism, arhitectură, de mediu și de protecție a monumentelor istorice, respectarea deontologiei profesionale de către specialiștii implicați și, nu în ultimul rând, competență și bun gust.

Considerăm că este necesară completarea legislației existente prin norme legislative specifice care să elimine posibilitățile interpretării neadecvate a legii și abuzurile în domeniul competențelor. Propunem instituirea unei metode unice de programă analitică în pregătirea specialiștilor, care să includă pe lângă noțiuni complexe de fizica clădirilor, însușirea de cunoștințe din domeniul patrimoniului și restaurării și informații cu privire la metode, materiale și tehnologii actuale.

De asemenea, considerăm necesară actualizarea cunoștințelor în domeniu și a actualului corp al arhitecților și inginerilor autorizați în domeniul realizării de reabilitări termice.

În spiritul acestor idei, Ordinul Arhitecților din România Filiala București inițiază un demers de aducere la normalitate a intervențiilor care discreditează o acțiune de igienizare a fondului construit degradat în timp, solicitând totodată ca aceste intervenții să se facă cu respectarea valorilor ce se cuvin a fi protejate, mărturiile ale tradiției pe care nu avem să le alterăm.

Un grup de lucru al OAR-București va monitoriza cazurile grave și responsabilitățile din fiecare sector al capitalei și va organiza o conferință de presă în care vor fi prezentate rezultatele monitorizării.

Ne exprimăm speranța că vom obține sprijinul oamenilor de cultură, al asociațiilor profesionale, al ONG-urilor și al societății civile responsabile.

**Prof. Dr. Arh. Mircea Ochinciu**  
**Președinte OAR-Filiala București**  
**6.12.2011**

Pe 8 decembrie, în cadrul petrecerii de sărbători RoGBC a fost inaugurat noul nostru sediu, mult mai verde. "Greening our Workspace" este un proiect de renovare sustenabilă și actualizare tehnică inteligentă a construcției ce adăpostește organizația noastră, desfășurat de-a lungul a trei faze.

Prima etapă a proiectului, desfășurată între mijlocul lui octombrie și 8 Decembrie, a avut ca scop principal remodelarea parterului clădirii în manieră cât mai flexibilă cu putință. Consiliul Român pentru Clădiri Verzi este locul ce pune sub același acoperiș cursanții la platforma de certificare și training, profesioniștii din domeniul construcțiilor verzi, dar și companiile ce doresc să-și prezinte cele mai bune produse sustenabile. Astfel, spațiul existent a trebuit reconfigurat așa încât să poată primi evenimente cu număr relativ mare de participanți. Un spațiu viu, relaxat, în care oameni de vârste și profesii diferite se strâng pentru a vorbi despre un alt fel de arhitectură, cea responsabilă față de mediu.



CONSILIUL  
ROMÂN  
PENTRU  
CLĂDIRI  
VERZI

mulțumește Partenerilor proiectului :

**b-lighting**

**PHILIPS**

sense and simplicity



**TASSULLO**  
MATERIALE ȘI TEHNICI PENTRU A CONSTRUI BINE

**Electrolux**



**epa**

Select Mandexim

**HunterDouglas®**

**Schneider Electric**

**KERAKOLL**



Greening our Workspace



# Blues de lansare: Catalogul Anualei de Arhitectură București 2011

*Joi, 8 decembrie 2011, showroomul Piastrelle din Otopeni, Calea București nr. 91, a fost distinsa gazdă a lansării Catalogului Anualei de Arhitectură București 2011, editat, pentru al nouălea an consecutiv, de igloo media.*

Alături de echipa igloo media, la eveniment au participat o mare parte dintre arhitecții care au participat la competiția din cadrul Anualei de anul acesta, lucrările lor regăsindu-se în paginile Catalogului.

Invitatul special al serii a fost Ioan Gyuri Pascu, care nu numai că a cântat alături de trupa sa, The Blue Workers, ci a și jucat rolul de amfitrion, pe care l-a îndeplinit în stilul său inconfundabil. Astfel, prezentată de Ioan Gyuri Pascu și aplaudată de cei prezenți, au luat cuvântul, mai întâi, Mircea Ochinciuc, Președintele Filialei București a OAR, care a lăudat profesionalismul dovedit încă o dată de igloo media în editarea Catalogului și Emil Ivănescu, Comisar General al Anualei de Arhitectură, care și-a exprimat încrederea în efectul pozitiv pe care astfel de competiții îl au asupra scenei arhitecturii locale. Discursul de încheiere le-a revenit înseși gazdelor de la Piastrelle, fiind susținut de Ramona Stanciulescu, General Manager Piastrelle România, care a continuat în aceeași notă optimistă, descriind povestea evoluției în România a acestui brand recunoscut național, și câteva cuvinte despre partenerii evenimentului Ceramica D'Imola din Italia și Mapei România.

Odată încheiate formalitățile, scena le-a aparținut în totalitate lui Ioan Gyuri Pascu și celor de la The Blue Workers care, cu mult farmec și un simț al umorului debordant, au invitat publicul la dans, dar și la o călătorie muzicală prin mai multe genuri, de la inconfundabilul blues, care a constituit marca serii, la folk-rock, latino, muzică irlandeză și, nu în ultimul rând, pentru a fi în ton cu gazdele, la binecunoscute piese italiene ca O Sole Mio sau Caruso (cităm Ioan Gyuri Pascu: „Piastrelle, ma dai!”).

Lansarea a marcat atât continuarea unei bune tradiții editoriale, cât și o ocazie de a petrece o seară cât se poate de plăcută, evenimentul încheind astfel, cu mult stil seria întâlnirilor marca igloo media de anul acesta. La final, toți invitații au primit o copie a Catalogului Anualei de Arhitectură București 2011, alături de un cadou special din partea Piastrelle și Mapei.



# Eurocube

## Avangardism și performanță

*Cea mai recentă gamă de baterii Eurolines din portofoliul de succes Grohe oferă un design arhitectural, cu un raport calitate-preț foarte bun.*

### Design cubist

După cum sugerează și numele, designul geometric se concentrează exclusiv pe formele pătrate. Mânerul este accentuat de un decupaj interior atractiv care face bateria să pară mai puțin rigidă, atenuând aspectul său general masiv. Cu formele și suprafețele lucrate cu precizie, Eurocube este o completare perfectă pentru băi și bucătării, inspirat de arhitectura modernistă cu linii drepte.

### Diversitatea modelelor categoriei Eurolines

În plus față de aspectul distinctiv al colecției, gama oferă o varietate de tipuri de produse pentru a satisface toate cerințele de instalare. Bateriile de lavoar cu 3 găuri și cele cu montare pe perete cu 2 găuri sunt însoțite de setul bateriei pentru cadă cu 4 găuri și seria de baterii pentru duș sau cadă expuse sau îngropate în perete. Noul raft GROHE EasyReach™, conceput pentru a sta deasupra bateriilor de duș, asigură ca gelul de duș sau șamponul să fie întotdeauna la îndemână.

Pentru a asigura fiecare detaliu, colecția dispune de baterii încastrate și pentru lavoare înalte și o gamă de accesorii pentru baie în același stil arhitectural.

### Tehnologii de vârf

Asemenea tuturor gamelor, colecția dispune de cele două tehnologii performante și fiabile: GROHE SilkMove®, pentru o manevrabilitate ușoară și precizie în reglarea temperaturii și a debitului apei, și GROHE StarLight® pentru o suprafață strălucitoare a stratului de acoperire cromat.

Pentru a oferi protecție împotriva opăririi, bateriile monocomandă pentru lavoar și bideu conțin noul nostru cartuș de 28 mm cu



limitator de temperatură integrat, în timp ce o serie de produse sunt echipate cu tehnologia GROHE EcoJoy™ pentru economisirea apei fără efort.

Pentru instalatori, GROHE QuickFix® Plus reduce timpul de instalare cu până la 50%, datorită pieselor de instalare mai puțin complexe, ceea ce permite o montare mai ușoară.

### Linii paralele – Bateriile Eurocube și dușurile Euphoria Cube

Deoarece nicio baie nu este completă fără zona de duș, noua gamă este coordonată cu noile dușuri Euphoria Cube, oferind o soluție completă „de design cubist”, pentru băile Cosmopolitan.

[www.grohe.ro](http://www.grohe.ro)

# Delta Design. Since 1996

În decembrie, anul acesta, Delta Design împlinește 15 ani. De obicei, în astfel de momente se face o listă cu etapele cele mai importante derulate în această perioadă, din care să rezulte dezvoltarea și măreția la care a ajuns respectivul sau respectiva.

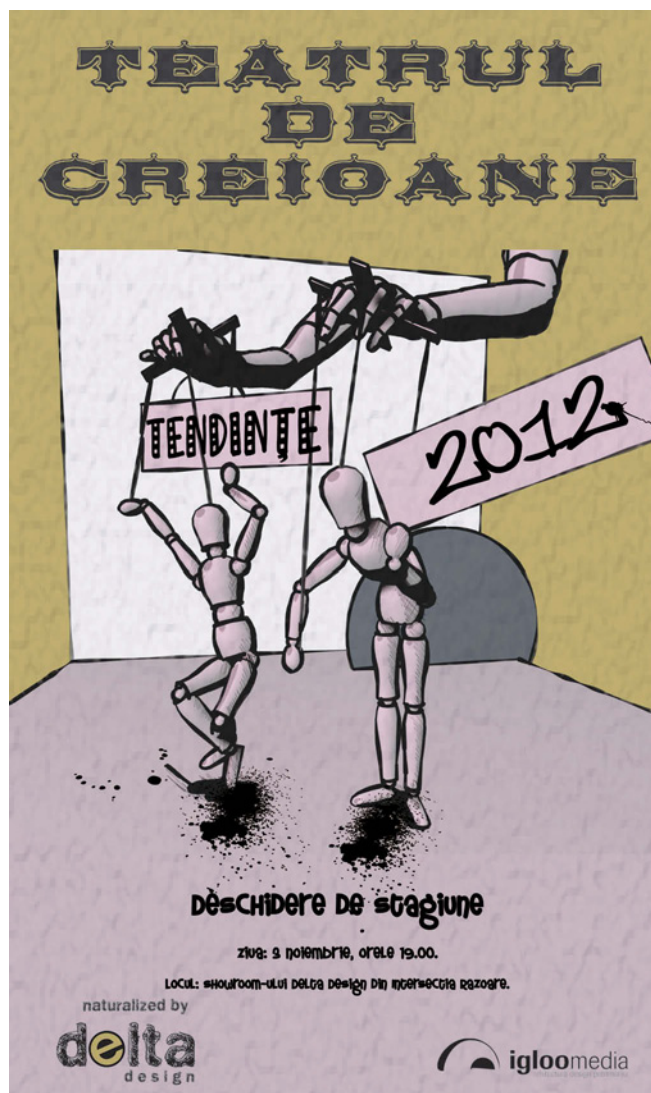
În articolul de față vreau doar să arăt că Delta Design e un organism care, în 15 ani, a învățat să trăiască, să comunice, să ofere, să se nutrească.

Delta Design știe să transmită arta și să reveleze frumosul, să aibă răbdare și să fie creativă.

Delta Design este mândră că a ajuns la maturitate în cei 15 ani ai săi.

Text: PAUL SCARLAT

Ilustrație: ADRIAN MORARIU



Ideea articolului acesta mi s-a trezit dintr-o scriere a lui Popper. Karl, în a sa *Mizeria istoricismului*, afirmă într-o manieră mult mai elaborată ceea ce spuneam eu mai sus: nu există o istorie ghidată de legi obiective care să poată lăsa loc unor previziuni sigure asupra viitorului. Traduse în cuvintele mele de mai sus, un moment aniversar nu înseamnă stabilirea unor legi exacte de evoluție, care să trimită la un viitor euforic. Istoria se scrie cu suișuri și coborâșuri. Istoria este o mare ce ne prinde pe toți, în care undele valurilor ne mută.

Așa cum spunea Baudelaire, „Marea este ideea imensității și a mișcării”. O altă idee importantă a lui Popper este că cei ce văd istoria ca o lege nu țin cont de oameni (sisteme totalitare, precum comunismul sau nazismul).

Istoricii trebuie să răspundă teoriei verificării și a falsității (în principiu, acest criteriu afirmă că toate lebedele sunt albe până când apare una neagră). Așa s-a întâmplat și cu Delta Design: un grup de oameni ce a mers pe un drum plin de încercări, de suișuri și de coborâșuri. Îmi amintesc de anul 2008, când s-a aflat pe marginea insolvenței, dar a învins abisul falimentului.

Istoria se scrie prin tentative și erori, și este condusă de oameni. Este o ultimă idee a lui Popper pe care o amintesc. Popper vede două moduri opuse de a privi societățile: unul, bazat pe o istorie evolutivă, vede societățile ca niște mecanisme automate care formează un om nou și o societate nouă; al doilea, susținut de Popper, este bazat pe o construcție a unei societăți libere, în care survin mici modificări și se adaptează unor noi scenarii. O viziune holistică sau organică. Despre o asemenea Delta vorbeam la început. Delta Design s-a edificat prin răbdare, prin oameni, prin bucuria succesului și prin efortul depășirii piedicilor. Delta Design există și va exista nu datorită reformelor și revoluțiilor, ci mulțumită a 15 ani de educație și libertate de dezvoltare.

În fine! Vroiam să vă spun că Delta Design împlinește 15 ani și îi doresc alți mulți. În același timp, vroiam să vă spun în alte cuvinte ceea ce a spus George Bernard Shaw: *Devenim înțelepți nu din cauza amintirii trecutului, ci din cauza responsabilității pe care o presupune viitorul.*





reddot design award  
winner 2009

SAIMA  
DESIGN



naturalized by

**delta**  
DESIGN

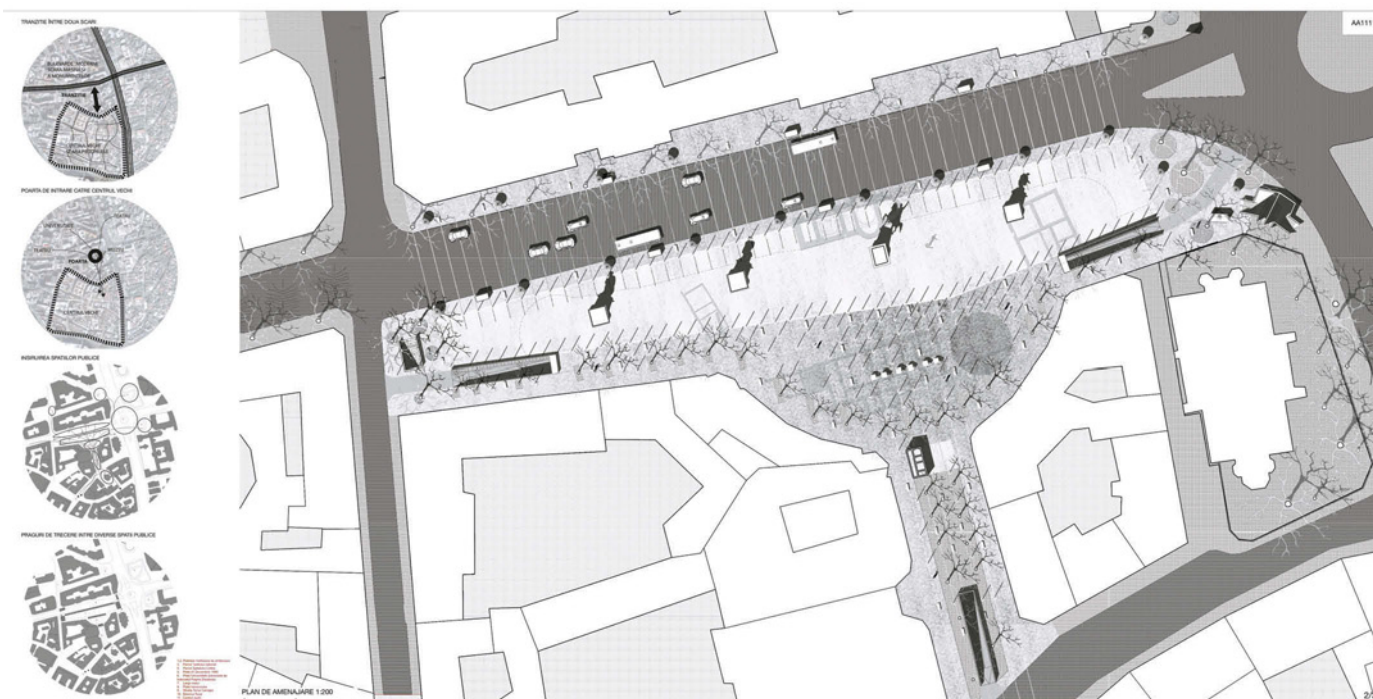
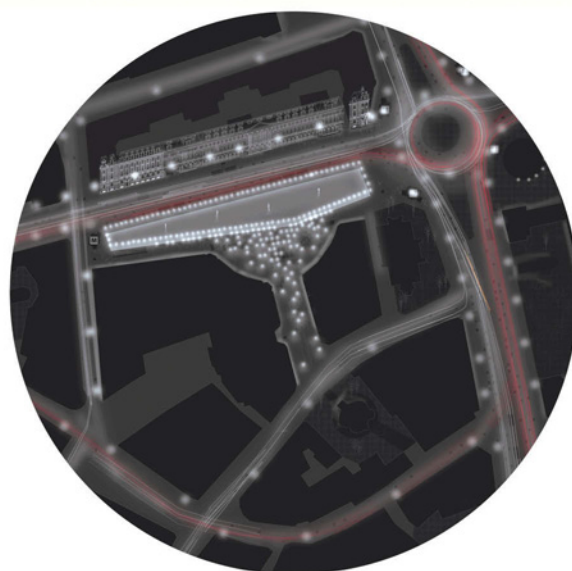
[www.deltadesign.ro](http://www.deltadesign.ro)

Saima, designed by Tapio Wirkkala.  
Parchet stratificat din mesteacăn tăiat pe contrafibră, dispunere Old German

# Concurs Piața Universității

*Concursul internațional de soluții pentru „Amenajarea spațiului supraterran parcaj Universitate: proiect tehnic” organizat de Primăria Municipiului București împreună cu Ordinul Arhitecților din România și Filiala București a OAR și-a desemnat câștigătorii. Din cele 52 de proiecte înscrise în competiție, 13 au fost respinse și 4 descalificate, doar 35 fiind admise în jurizarea care a avut loc între 31 octombrie - 3 noiembrie.*

Concursul a fost prilejuit de demararea în anul 2010 a șantierului pentru realizarea unui parcaj subteran în spațiul Pieței Universității. Lucrările de excavații pentru acest parcaj au constituit și punctul de pornire pentru cercetarea arheologică, această zonă fiind cuprinsă în centrul istoric al Bucureștiului. Întrucât proiectul parcajului a fost întocmit cu derogări de la prevederile Planului de Urbanism Zonal aprobat de Consiliul General al Municipiului București în 2010, Filiala Teritorială București a Ordinului Arhitecților din România a solicitat autorităților blocarea lucrărilor deoarece relațiile cu spațiul supraterran pe care le-au impus soluțiile tehnice ale subsolului erau nefirești și puteau afecta ansamblul urban al pieței, precum și organizarea unui concurs internațional de arhitectură care să confere soluții contemporane de punere în valoare a pieței și transformării ei într-o arie pietonală de care Bucureștiul duce lipsă. Juriul a fost alcătuit din arh. Luigi Snozzi (Elveția), dr. arh. Luis F. P. Conceição (Portugalia), arh. Angelo Roventa (Austria), dr. arh. Zeno Bogdănescu (România), dr. arh. Nicolae Lascu (România), Arh. Eugen Pănescu (România) și Arh. Gheorghe Pătrașcu, Primăria Municipiului București. Toate proiectele participante sunt prezentate pe site-ul: [oar.squarespace.com](http://oar.squarespace.com)



## PREMIUL I

### Proiectul nr. 73

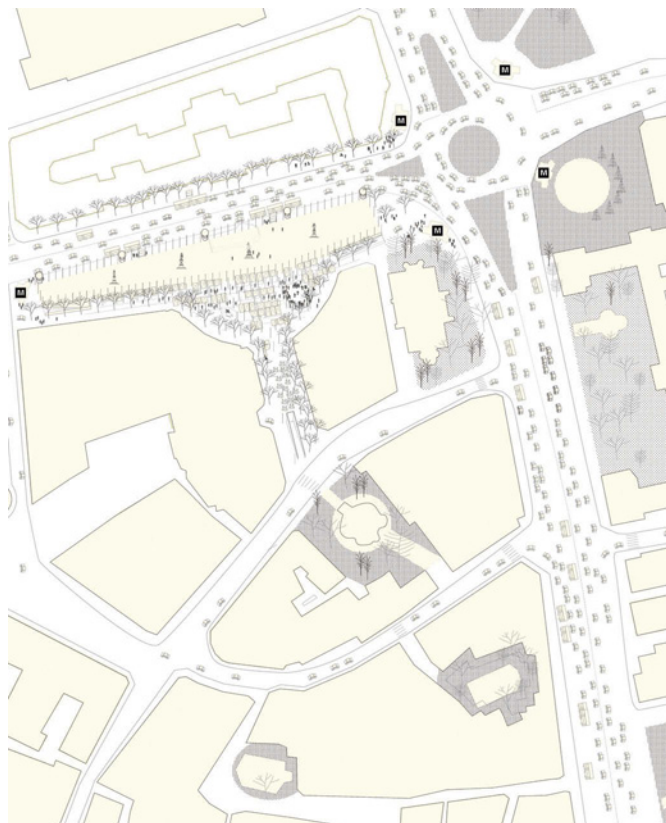
**Autori:** Simona Dîrvari, Ambra Fabi, Carole Lenoble

Proiectul câștigător își propune să redefinească spațiul public pornind de la adaptarea la o dimensiune umană. Astfel, spațiul monumental al pieței este împărțit în mai multe zone, ce oferă lizibilitate și sens înălțurii diverselor spații publice, în scopul absorbirii dezordinii ambiante. Fără să încerce să rezolve problemele punctuale legate de parcare, ieșirile din metrou, stațiile de autobuz etc., proiectul redefinește limitele, filtrele și legăturile clare între diversele locuri. Spațiile publice sunt abordate ca o succesiune de diferite zone de trecere care conduc spre centrul vechi. Sunt studiate mai ales terenul (topografie, materiale, direcții de deplasare), raportul acestuia cu cerul (lampadare, arbori) și se creează diferite „densități de vid” și rapoarte de scară.

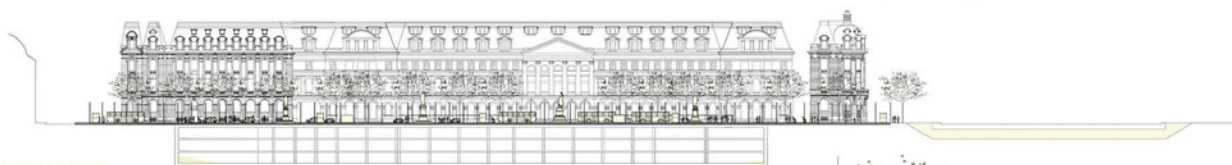
Respectând cu rigurozitate tema concursului, soluția propune o piață unitară în centrul căreia e proiectată o insulă exclusiv pietonală, înconjurată de spații care oferă posibilitatea circulației carosabile.

Insula, care cuprinde în interiorul ei cele patru statui este delimitată de o multitudine de corpuri de iluminat.

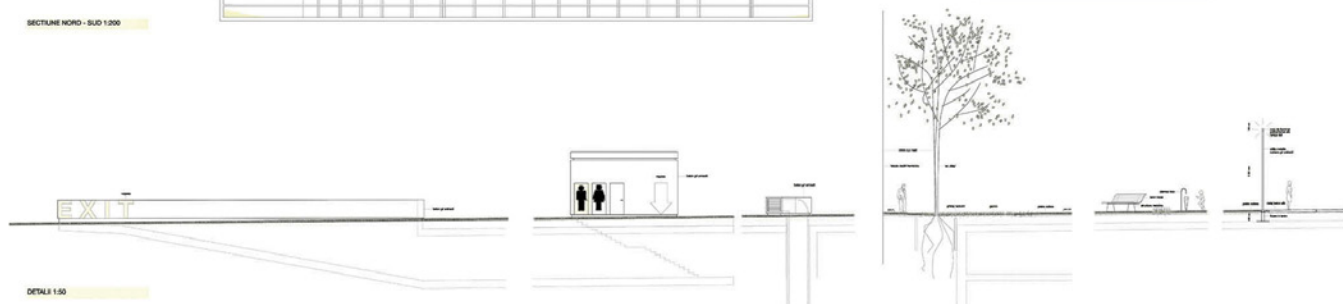
Juriul a remarcat faptul că acesta a fost singurul proiect înscris în competiție care, cu amenajări elegante, fără emfază, reușește să ofere o amprentă clară a contemporaneității, nesubordonată volumetriei de ansamblu a sfârșitului de secol XIX. Au fost apreciate forța ideii, simplitatea și economicitatea realizării, care permit realizarea imediată, dar și posibilitatea unor adaptări ulterioare la necesități care pot apărea în viitor.



SECTIUNE EST - VEST 1:200



SECTIUNE NORD - SUD 1:200

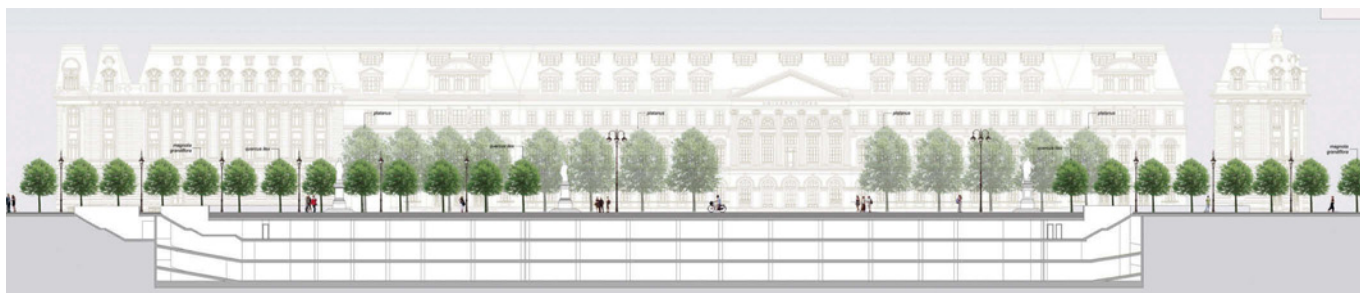
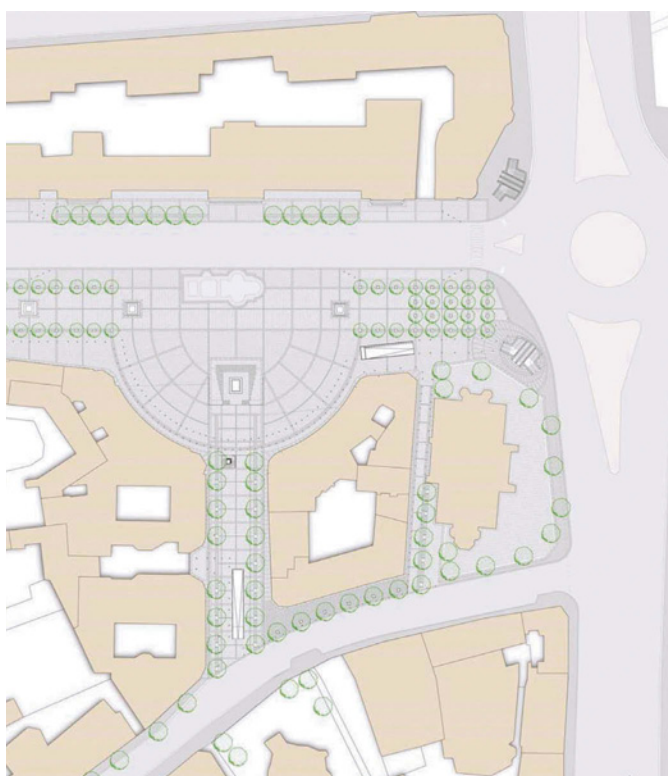
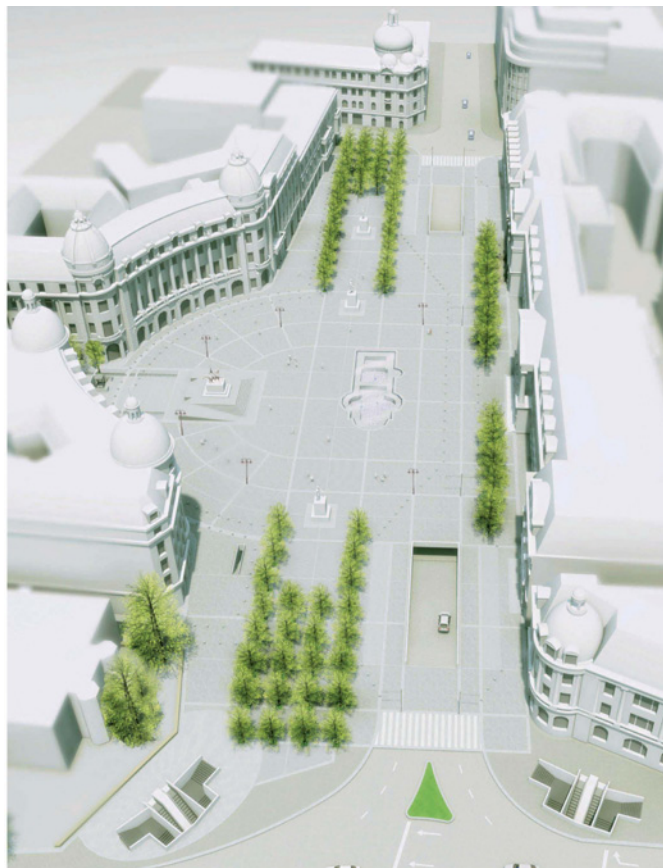


DETALII 1:50

**PREMIUL II**
**Proiectul nr. 82**
**Autor:** arh. Radu Drăgan

**Coautori:** arh. Sandu Hangan, peisagist Denis Targowla, ing. iluminat Nathalie Cede, Martina Bordini (Light Cibles)

Proiectul propune o soluție arhitectural-urbanistică în două etape, având la bază realizarea în viitor a liniei 5 de metrou, care prevede crearea unei stații pe Bd. Regina Elisabeta, în fața Universității. În prima etapă se vor conserva soluțiile impuse de promotor, cu ușoare ameliorări pentru a se încadra în soluția propusă. Astfel, pentru păstrarea caracterului sitului configurat în secolul al XIX-lea, el va fi tratat ca o piață minerală, în care vegetația este constituită din arbori plantați în sol în grătare de fontă, evitând solul gazonat, de tip parc sau scuar plantat. Două axe pietonale majore vor defini spațiul, marcate la sol prin pavaj distinct, la intersecția cărora, ruinele bisericii Sf. Sava vor fi în întregime la vedere, acoperite cu o dală transparentă circulabilă. Într-o etapă ulterioară, cu ocazia construirii stației de metrou se va crea, deasupra acesteia, la cota etajului superior al parcării, un pasaj subteran pentru circulația auto pe Bd. Regina Elisabeta. Această soluție va permite reducerea traficului în zonă și suprimarea acceselor auto în piață, pentru ca ea să fie redată în cele din urmă vocației sale de spațiu pietonal public principal al orașului. Juriul a apreciat tocmai această propunere pentru o etapă ulterioară, pentru crearea unei piețe unitare, integral pietonale. Succesiunea celor două faze propuse, dar și încadrarea primei etape în imperativele temei de concurs au fost motive pentru care acest proiect s-a clasat printre câștigători.



### PREMIUL III

#### Proiectul nr. 61

**Autor:** S.C. 4B Consultanță Arhitectură S.R.L.

**Coautori:** ing. Eugen Ionescu, ing. Viorel Bulzan,  
ing. Doina Boariu, ing. Dragoș Marcu

Proiectul pornește de la trecutul pieței, mai ales de la etapa ei inițială în care era compusă din trei spații: două grădini la est și vest și un spațiu mineral în fața Universității, care în lipsa traficului funcționa mai mult ca zonă pietonală. Astăzi, circulația este total diferită, traficul auto, parcările și construcțiile temporare sau afișele publicitare, alterând constant calitatea spațiului. Deși aflat în continuare în memoria colectivă pentru centralitatea geografică și pentru importanța simbolică, spațiul urban a fost deposedat de vitalitatea sa publică. Se propune ca designul minimalist să fie adaptat unui sit cu referințe istorice, înconjurat de clădiri importante, specifice caracterului parizian al Bucureștiului. Nu se dorește o reconstruire istorică dar se refuză dispunerea jucăușă de volume și pante. Dorința autorilor este aceea de a exprima caracterul orașului, de a re-crea caracterul de vid al acestui spațiu și de a-l înzestra cu diferite atmosfere. Proiectul se compune din trei spații majore: Vidul central sau piața Universității, fâșia Grădinii și fâșia de restaurante și cafele. Juriul competiției a considerat că acest proiect face parte din categoria majoritară a proiectelor care propun păstrarea situației existente a arterei care traversează piața, ce separă zona pietonală de cea de trafic. S-au apreciat soluțiile diferite pentru amenajarea pieței, prin care se raportează într-o manieră precisă diferitelor situații.

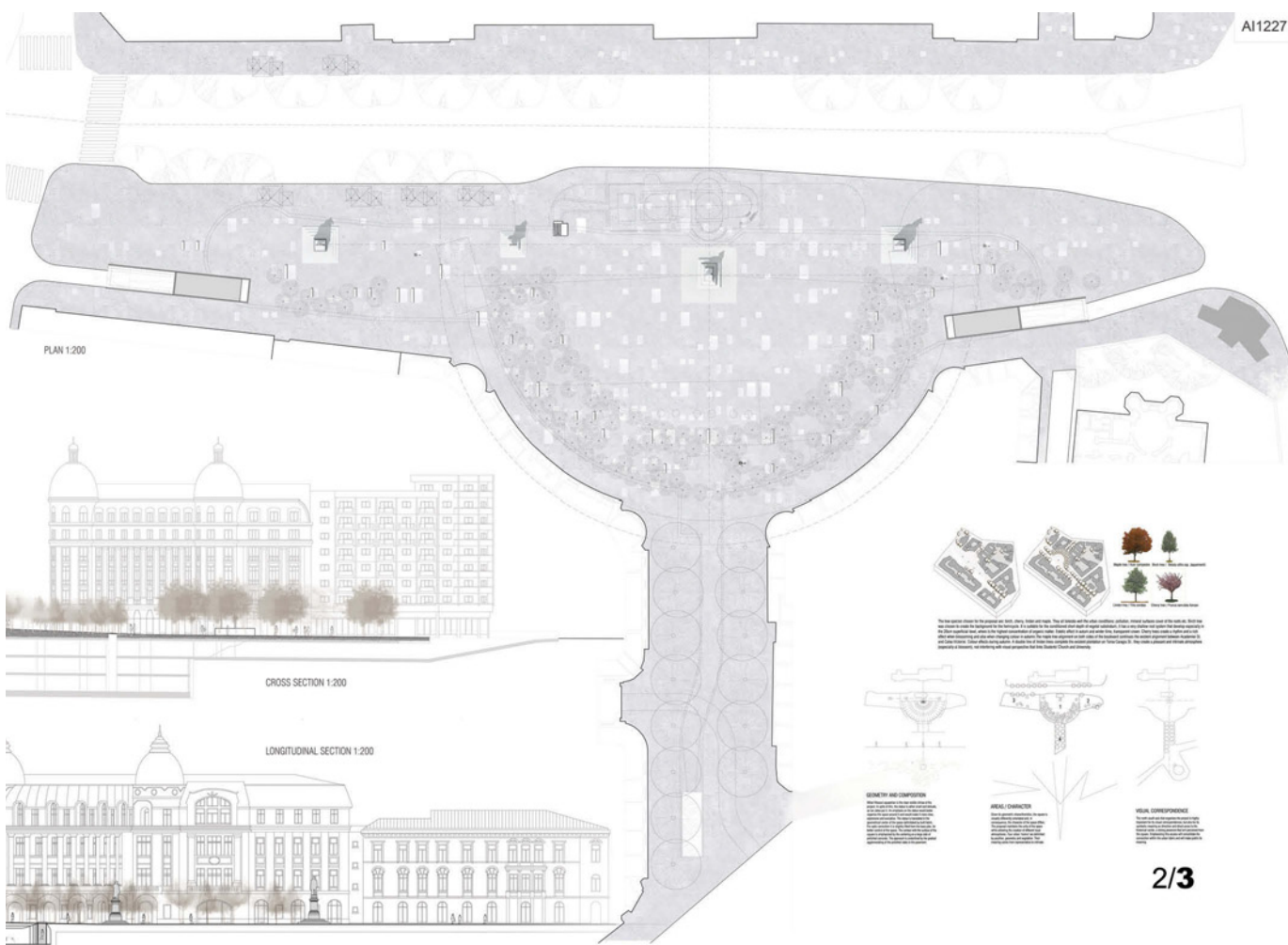


**MENTIUNE**

**Proiectul nr. 87**

**Autori:** S.C. ADN Birou de Arhitectură S.R.L. (Andrei Șerbescu, Bogdan Brădăteanu, Adrian Untaru, Irina Băncescu, Cristina Enuță, Oana Cucoranu, Bogdan Tănase Marinescu) și S.C. Exhibit Arhitectura S.R.L. (Johannes Bertleff, Dragoș Oprea, Magda Vieriu, Carolina Comșa, Cristina Matei)  
 Coautori: ing. peisagist Alexandu Ciobotă, ing. peisagist Raluca Rusu

Proiectul propune restabilirea rolului pieții Universității de spațiu urban reprezentativ pentru orașul contemporan, de element distinct pentru identitatea urbană a Bucureștiului. Se fac referiri la două momente pe care autorii le consideră hotărâtoare pentru istoria pieței: sfârșitul secolului al XIX-lea, când locul era împânzit de vegetație și perioada interbelică când spațiul a devenit în întregime mineral.

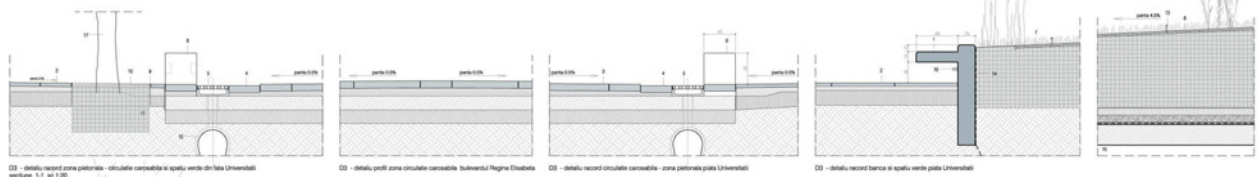


## MENTIUNE

### Proiectul nr. 79

**Autori:** S.C. OUTLINE ARCHITECTURE OFFICE, arh. Cristina Barna, arh. Sorin Diaconescu, arh. Traian Cîmpeanu

Proiectul își propune să ofere o imagine clară, coerentă și contemporană prin mijloacele tehnice moderne. Scopul intervenției este de a da formă unui nou spațiu urban, distinct la nivel vizual de contextul său. Se propune o nouă abordare pentru utilizarea spațiului pieței prin eliminarea limitelor fizice dintre zonele pietonale și bulevardul ce traversează piața. Urmând principiul utilizat de J.H. Mansart în Place Vendome, totul se întâmplă pe aceeași suprafață, la același nivel. Astfel se obține o suprafață continuă și lipsită de bariere.

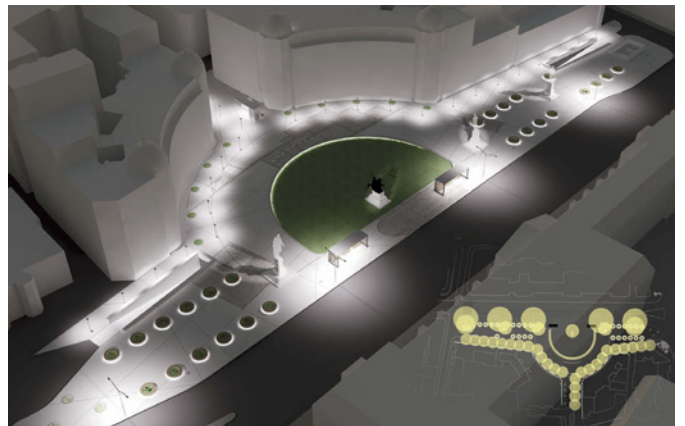


## MENTIUNE

### Proiectul nr. 78

**Autori:** S.C. REPUBLIC OF ARCHITECTS S.R.L., arh. Alexandra Lițu, arh. Radu Ponta, arh. Emil Burbea, arh. Oana Coarfă, arh. stagiar Andrei Radu, arh. stagiar Raluca Trifa, stud. arh. Doru Boeriu, stud. arh. Petruța Vieru.

Proiectul preia caracteristicile pieței sfârșitului secolului al XIX-lea și începutul secolului al XX-lea, făcând loc pentru utilizări contemporane și timpul necesar aprecierii patrimoniului. Refuzului de a negocia cu trecutul care a caracterizat atât instalarea pieței inițiale pe ruinele orașului medieval, cât și demararea lucrărilor de parcare, i se opune o abordare diferită: noua suprafață a pieței devine o pânză care așteaptă scrierea unei istorii a orașului mai cuprinzătoare.



# Convorbire cu membrii juriului Concursului Piața Universității

Interviu realizat de Prof. Dr. Arh. Mircea Ochinciu – Președinte OAR, Filiala București



LS – arh. Luigi Snozzi (Elveția)



AR – arh. Angelo Roventă (Austria)



LC – arh. Luis Conceição (Portugalia)

**MO** – Cred că dumneavoastră ați înțeles exact miza acestui concurs. Pentru noi, ca organizatori, și pentru Primărie, este grav că în București nu există spații publice. Împună cu studenții noștri cred că vom putea demara un proces de marcare a locurilor importante ale acestui oraș, iar dacă Primăria ne ajută vom continua și cu alte concursuri; nu ca acesta la care parcare a prefațat concursul, ci invers.

Dacă vreți să ne spuneți, în câteva cuvinte, care este opinia dumneavoastră asupra calității soluțiilor precum și aprecierile față de premiul întâi; în același timp poate aveți ceva să ne reproșați pentru temă și modul de organizare.

Nu sunt numai lucruri care merg bine în relația cu Primăria Capitalei și în baza opiniei dumneavoastră pot discuta cu Primarul General pentru un al doilea concurs în care să schimbăm ce nu a mers.

Am să încep cu dumneavoastră, domnule arhitect Snozzi.

**LS** – De acord. Eu aș spune că acest concurs a avut destule defecte, așa cum există peste tot. Nu înseamnă că este ceva deosebit și că toate concursurile merg bine. Există mereu câteva probleme. Doar că aici ceea ce m-a frapat a fost prima vizită pe care am făcut-o la amplasament, când am văzut oameni care executau deja proiectul; chiar dacă acesta se referea la nivelurile de sub pământ. Să nu uităm că sub pământ se află partea fundamentală a arhitecturii.

Totul începe mereu de la fundații, iar aici fundațiile sunt făcute; este un început foarte dificil pentru acel biet arhitect care trebuie să deseneze amenajarea pieței de deasupra. Aceasta a fost prima reacție pe care am avut-o referitoare la acest fapt. Al doilea fapt a fost că am știut imediat că, dacă se dorește o piață pietonală, este foarte important ca ea să se poată deschide mult mai mult către sensul giratoriu, astfel încât Piața Universității să poată comunica și cu celelalte zone.

Toată lumea a lăsat-o deschisă și acesta a fost oarecum un dezavantaj din pornire, astfel încât soluțiile sau cea mai mare parte a soluțiilor nu au făcut decât, cum de altfel era previzibil, să mobilizeze suprafața pieței cu un pic din toate, alei, spații verzi, bănci etc.

Niciuna însă nu a reușit să dea o adevărată soluție pentru o piață urbană.

Atunci am reperat, printre cele peste 40 de soluții, două care aveau un spirit complet diferit; prima era cea care a încercat să facă toată piața pietonală, dar a făcut o operație destul de problematică de a lua circulația care trece pe deasupra și a dus-o dedesubt.

Desigur acest lucru ar pune probleme orașului, pentru că prin zona respectivă va trece și metroul și, ca atare, această soluție este nesigură din punctul de vedere al realizării ei. Autorul a încercat totuși evitarea ei propunând o primă etapă în care drumul rămâne la nivel. Cealaltă soluție, pe care o consider extraordinară, mi-a plăcut mult pentru că introduce o piață care de altfel nu există în istoria piețelor din București. Ea introduce în centrul pieței o insulă pentru pietoni, iar în jurul insulei, automobile. Ceea ce este interesant la această insulă, mai ales noaptea, este faptul că este iluminată și ea

luminează la rândul ei întreaga piață până la Universitate.

Eu găsesc că această idee este formidabilă și că ar crea o insulă ca loc de promenadă. Acesta dă astfel un centru, reușind să reunească toată piața printr-un singur gest. Eu consider, deci, că acest premiu întâi este un foarte bun premiu întâi și, în plus, este și foarte ieftin; are această calitate, nu cheltuiește mulți bani și poate să acopere cu asfalt zona carosabilă. Și eu aș fi fericit dacă ar fi făcute cu asfalt, și nu cu pietre.

Este adevărat că acest proiect pune câteva probleme – el va trebui să fie retușat, așa cum aproape toate proiectele din concursuri trebuie îmbunătățite pentru a fi realizate; sunt câteva îmbunătățiri de făcut aici și în special la partea exterioară a insulei, cum ar fi plantația de copaci care să marcheze perimetrul insulei. Pentru că problema pe care o are această piață este a copacilor înalți, prezenți în piață de-a lungul istoriei.

Cred că se vor găsi soluții pentru a trece peste aceste dificultăți.

Sunt primele impresii, dar așa, la modul general, pot spune că sunt încântat de acest juriu, pentru că am reușit să reținem, după părerea mea, proiectele cele mai interesante.

**MO** – Există oare, între cele 39 de soluții diferite, unele care pot fi considerate ca interesante, dar nu apte pentru a câștiga un premiu? Ar fi și alte idei care să poată fi folosite de către primărie, întrucât există o condiție care prevede ca locului întâi să îi fie atribuit proiectul.

**LC** – Nu. Eu consider că dincolo de primele două premii, rămâne puțin de reținut din toate celelalte. Asta înseamnă că sunt propuneri care au prevăzut alei, arbori, bănci etc., care au amplasat statui poate, într-o manieră destul de corectă, dar asta-i tot. Ele nu mi-au provocat în suflet vreo emoție și fără emoție este greu să acorzi un premiu.

**MO** – De acord. Ați dori să mai adăugați și altceva, întrucât noi organizatorii am cerut un concurs pentru întreaga Piață a Universității, cea din laterală Spitalului Colțea, din fața Teatrului Național, și cea cu fântână, din fața Școlii de Arhitectură.

**LC** – Eu cred că acest lucru poate fi un compromis inteligent astfel încât pe viitor să existe posibilitatea unei maniere de închidere a laturii de est într-o a doua fază. Asta este posibil și îl găsesc ca o soluție inteligentă.

**LS** – Este greu de spus mai mult. Am discutat împreună că tipul de soluție pe care eu aș fi preferat-o ar fi să faceți o piață unitară, așa cum spuneți, pe unde să circule majoritatea pietonilor.

**MO** – Votul juriului pentru premiul întâi a fost unanim sau nu?

**LC** – Șase din șapte.

**MO** – De acord. Deci a fost o majoritate foarte clară.

Și totuși, mai am o întrebare pe care vreau să v-o pun. Sunteți nemulțumiți de lista punctajului de la sfârșitul temei?

**LC** – Deloc.

**MO** – Vă spun acest lucru, pe care e bine să îl știți: eu nu am acceptat acest mod de a obliga juriul să facă aprecieri de 3, 5, 7, 2 puncte etc. pentru diverse prevederi ale temei.



Atunci ce s-a întâmplat?

**LS** – Vroiam să vă spun că noi am făcut aprecieri din punctul de vedere al valorii arhitecturale a proiectelor, bazându-ne pe alte noțiuni decât cele ale punctajului birocratic, am decis și am votat premiile după care le-am confruntat cu punctajul.

**MO** – Înțeleg. Totdeauna un juriu de arhitectură trebuie să se pronunțe asupra calității proiectelor și nu dacă ele atribuie un punct pentru arbori, două puncte pentru alei, trei puncte pentru mai știu eu ce.

**LC** – Eu cred că în acest concurs tema a fost pe primul loc – un program care să capete o orientare și o soluție concretă. Și asta din cauza presiunii șantierului parcării subterane.

Amplasarea statuiilor, amplasarea copacilor era importantă, pentru că, dacă ar fi fost un concurs de idei, programul ar fi trebuit să fie mai liber.

**MO** – Absolut exact. Se poate începe o investiție printr-un concurs de idei după care câștigătorul să-și transforme proiectul în realitate. Credeți că erau puncte în tema concursului care nu sunt necesare sau care au forțat soluțiile ?

**LC** – Tema în sine nu pune nicio problemă. Așa cum s-a formulat este chiar o piață pietonală cu statui, cu arbori cu care, în principiu, nu sunt de acord, întrucât este un pic dificil de a-i planta într-un spațiu de 80 cm lățime; vor fi doar niște copaci de mică înălțime.

**LS** – Ar trebui poate spus un lucru despre copaci. Eu personal, ca arhitect, niciodată n-aș planta un pom pe o dală de beton. Aceasta este problema; un pom are nevoie de pământ, „până în centrul pământului”. Nu există o mică dală care să țină rădăcinile unui copac. Asta este după mine marea problemă, căci făcând o parcare subterană înseamnă, în principiu, pentru un arhitect să elimine arborii de deasupra.

Dacă se pun niște arbori, se pot pune în ghivece, pentru că nu poți să-i plantezi deasupra, deoarece aceasta nu mai este o suprafață cu pământ, ci o dală de beton, un acoperiș peste garaj. Să pui niște copaci sus, pe un acoperiș, este cam ciudat.

**MO** – De acord. Dar în același timp trebuie menționat că rădăcinile au aproximativ exact același volum cu coroana.

**LS** – Exact. Dar eu trebuie să spun poate câte ceva în plus despre acest punctaj, pe care l-am acceptat. Așa ceva există peste tot, aici poate mai puțin; în Elveția avem acest sistem, pe care îl întâlnim în Italia, în Franța, iar eu zic că un astfel de punctaj ne servește mult. Există astfel mereu un control al proiectelor făcut de către o comisie care nu face parte din juriu și care își dă avizul inițial asupra respectării acestui punctaj. Pe mine acest lucru mă ajută mult, pentru că atunci când văd un proiect care întrunește cel mai mare punctaj este un proiect de aruncat la coș (răsete). Acest lucru mă ajută mult, căci eu nu mai am nevoie să mă uit la el, fiind sigur că este un proiect prost, întrucât proiectul bun este acela care este capabil să răspundă într-un mod extraordinar unui punct din cele mai importante, iar toate celelalte trebuie să se subordoneze acestei idei inițiale. Deci menirea noastră este să găsim ideea bună și toate celelalte trebuie să se subordoneze pentru a susține ideea fundamentală a proiectului de arhitectură.

Aceasta este opinia mea și mă ajută mult când fac parte din juriu.

**MO** – Acum aș vrea să mă adresez colegului Angelo Roventă în românește, dacă nu vă deranjează.

**LC + LS** – Desigur, întrucât amândoi vorbim și italienește și este posibil să înțelegem ce spune.

**LC** – Mai mult, eu știu chiar cum gândește. (Angelo a fost studentul lui Snozzi la Viena – n.r.)

**MO** – Angelo ce poți să adaugi celor spuse până acum și dacă poți spune-ne ceva despre emoția pe care ai trăit-o cu prilejul acestui concurs.

**AR** – Fiecare dintre noi a trăit-o în ultimele trei zile. Cu ce aș vrea să încep. Sunt foarte fericit de rezultat, foarte mulțumit că am putut să contribuim și eu puțin ... la acest rezultat. Este un loc pe care-l cunosc foarte bine din orașul în care am trăit. De fapt o sinteză a zilelor petrecute în juriu au prezentat-o foarte bine colegii mei. Dacă ar trebui să menționez ceva în mod deosebit este faptul că locul întâi este într-adevăr singurul proiect în care am văzut sau am descoperit chiar de la început că nu a încercat să se racordeze la volumetria



orașului din secolul XIX. Toate proiectele care au încercat acest lucru, cu excepția premiului întâi, s-au izbit de probleme foarte mari de soluționare corectă pe toate planurile și de a răspunde la prevederile temei. Deci, premiul întâi oferă, după părerea mea, o soluție foarte bine ancorată în anul 2011, cu condițiile pe care le-a impus tema și la care a răspuns corect la mai toate cerințele.

M-a bucurat și faptul că autorii sunt de fapt, autoare!

**MO** – Nu mi-ați spus cine sunt.

**AR** – Nu le cunosc numele, dar o să mă uit cu atenție și o să încerc să le rețin.

Ce vreau să mai spun?

Nu știu cât de cunoscut este efortul depus de O.A.R. București, dar cred că este o reușită în a oferi Bucureștilui acest proiect de spațiu urban. Felicitări!

**MO** – Care ți s-a părut a fi poziția beneficiarului, adică a Primăriei, în acest concurs, unde s-au confruntat păreri, motivații și în care arhitectul-șef, ca membru în juriu, a colaborat sau nu cu restul partenerilor față de nominalizarea premiilor?

**AR** – Absolut. Poziția lui consemnată în procesul verbal încheiat la finalizarea concursului a fost clară și foarte utilă în același timp. Cred că nici nu se poate să-i ignorăm poziția. Eu sunt de fapt foarte interesat de ceea ce vrea să aibă beneficiarul. Intră în tot sistemul meu de gândire în momentul în care trebuie să mă decid, adică fără el nici nu se poate ajunge la un consens. Mi s-a părut important să facă parte din juriu și cred că nouă, tuturor, ne-a furnizat informații importante, precum și poziția declarată a beneficiarului.

**AR** – Juriul, încă din prima rundă, din prima zi ca să zic așa, a stabilit proiectul câștigător, care s-a impus detașat.

**MO** – În situația asta a fost o colaborare cât se poate de firească între juriu și reprezentantul beneficiarului, chiar dacă el era membru al juriului.

**AR** – A fost...Da, da!

**MO** – Ei bine, am să pun aceeași întrebare și celorlalți membri ai juriului.

**AR** – Te rog.

**LS** – Eu am avut senzația că reprezentantul Primăriei a încercat să subordoneze juriul părerii sale, a încercat, dar până la urmă nu a reușit. Nu a reușit și acesta este un avantaj, dar încercarea a făcut-o. A făcut-o, dar la final a dat puțin înapoi, a făcut observații corecte, a fost cooperant, și în sensul acesta îl apreciez.

**LC** – Sunt într-un tot de acord.

**MO** – Și acum spuneți-mi cum vi se pare Bucureștiul toamna?

**LS** – Găsesc Bucureștiul un oraș foarte interesant.

**MO** – Da?

**LS** – Da! Ceea ce am văzut, deși nu îl cunosc bine, este extraordinar, pentru că m-a surprins în fiecare moment, fiecare moment are surpriza sa. Nu este un oraș pe care crezi că-l poți cunoaște repede. Îl cunoști încet și de fiecare dată imaginea care ți se deschide în fața ochilor este complet diferită de toate celelalte.

**MO** – Dar dumneavoastră, de câte ori ați venit în acest an?

**LC** – Anul acesta este a patra oară.

**MO** – Ah! Este a patra oară! (răsete).

Vă mulțumesc mult tuturor, și Francescăi, care a ajutat foarte mult juriul în timpul sejurului la București.

# La aniversare – primii 10 ani igloo

*Revista igloo s-a născut din entuziasmul unor tineri arhitecți de a avea o revistă românească capabilă să surprindă arhitectura așa cum este ea percepută la nivel individual – ca o prezență vie și care ne influențează viața, indiferent de profesia pe care o avem. Demers care s-a materializat într-o revistă de arhitectură în care și-au găsit locul, deopotrivă, subiecte despre arhitectura nouă și cea de patrimoniu, dar și subiecte despre design, habitat, tradiții, călătorii, centre istorice, restaurări.*



Anul acesta, sărbătorim primii 10 ani. Punem în balanță proiectele cu care ne mândrim, le analizăm pe cele care nu ne-au ieșit foarte bine sau de care încă nu ne-am apucat. Nimic nu ar fi fost posibil fără sprijinul prietenilor arhitecți, colaboratorilor și partenerilor, cei care ne-au fost alături și în seara de 24 noiembrie la petrecerea aniversară și care a avut loc în clubul The Silver Church.

Și pentru că, la aniversare, atenția revistei se îndreaptă către întărirea ideii de comunicare – în breaslă, între arhitecți, între aceștia și factorii de decizie și, mai ales, între arhitecți și publicul nespecializat, însă preocupat de calitatea mediului în care trăiește, conceptul care a stat la baza petrecerii a fost „Arhitectura este cultură”. Nimic mai potrivit ca un concert de jazz susținut de Luiza Zan și chitaristul Alex Man.

S-au oferit premii, s-au (re)amintit momentele care au marcat evoluția igloo, totul într-o atmosferă relaxată, ca între prieteni buni. Mulțumim tuturor celor care au fost alături de noi!



Foto: ROALD ARON; ROBERT DUMITRU

eveniment susținut de  
**IDEZIO**  
IDEA PER LO SPAZIO

parteneri

**delta**

**AGRICIN**  
AMMUNICAZIA ȘI CONSTRUCȚIA

**MURFATLAR**  
VINURI

**ille**

**VOLVO**

# Senso Ambiente produse design pentru o baie premium!

Filosofia **Senso Ambiente** își are originea în istorie, inspirată din cultura popoarelor vechi, ce își organizau spații speciale dedicate curățeniei trupului, dar și relaxării spiritului, ridicând ritualul băii la rang de artă. Camera de baie se transformă, astfel, dintr-un spațiu banal destinat unor activități de rutină într-un habitat captivant, funcțional și atractiv în același timp.

Oferta noastră este completă: de la lavoarul cu forme ingenioase adecvate personalității fiecăruia, dușul ce revoluționează simțurile, ceramica aristocrată și accesorii rafinate până la căzi ce îndeamnă la visare sau învigoarează prin hidromasaj, saune, minipiscine, baterii și cabine de duș. Un portofoliu echilibrat de produse, pentru spații private, dar și publice.

Vă așteptăm în **Showroom** pentru a descoperi o parte din produsele și sugestiile originale ale partenerilor noștri, pentru o surprinzătoare incursiune pe tărâmul creativității aplicată cu succes, funcționalității perfecte.



**SENSO**  
ambiente

bathroom & living philosophy

Calea 13 Septembrie  
nr. 83, Parter Comercial  
Bl. 77B, Sector 5,  
București, România  
(vis-a-vis de hotel Marriott)  
tel: 021-410.36.72/73  
office@sensoambiente.ro  
www.sensoambiente.ro

# ARHITECTURI SUSTENABILE

## LichtAktiv Haus

LichtAktiv Haus este a patra clădire din seria Model Home 2020, ce cuprinde șase experimente la scară reală realizate de compania VELUX pentru a demonstra aplicabilitatea imediată și multiplele avantaje ale tehnologiilor ecologice de ultimă oră în arhitectură. Proiectele Model Home 2020 utilizează la maximum lumina și căldura soarelui și ventilația naturală, coroborate cu alte sisteme de instalații ecologice adaptate pentru fiecare caz în parte, pentru a crea forme arhitecturale de excepție, economii de energie incredibile și un confort sporit al locuirii.

**Text:** CATRINEL NEGRU

**Foto:** ADAM MØRK

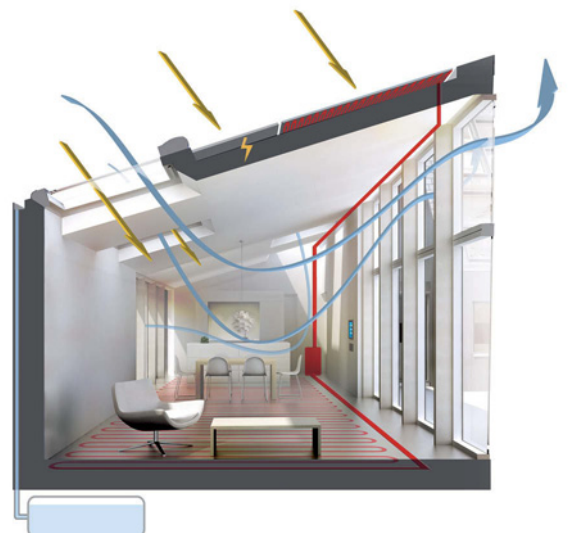


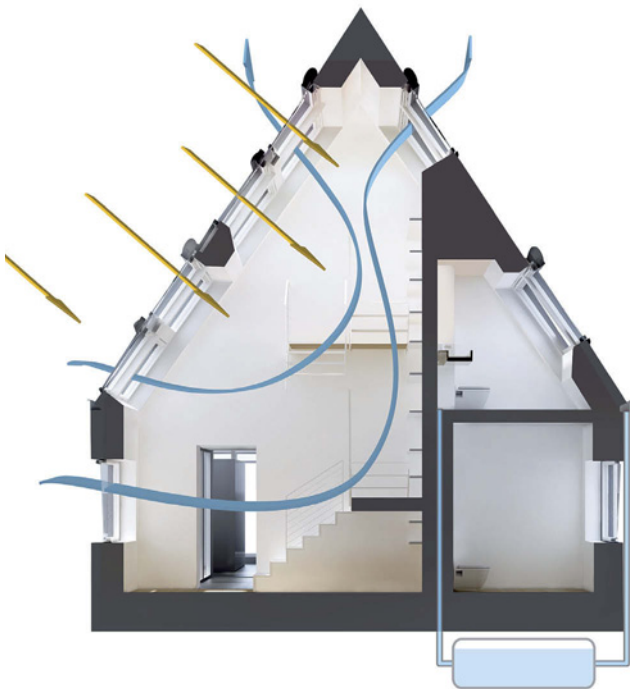
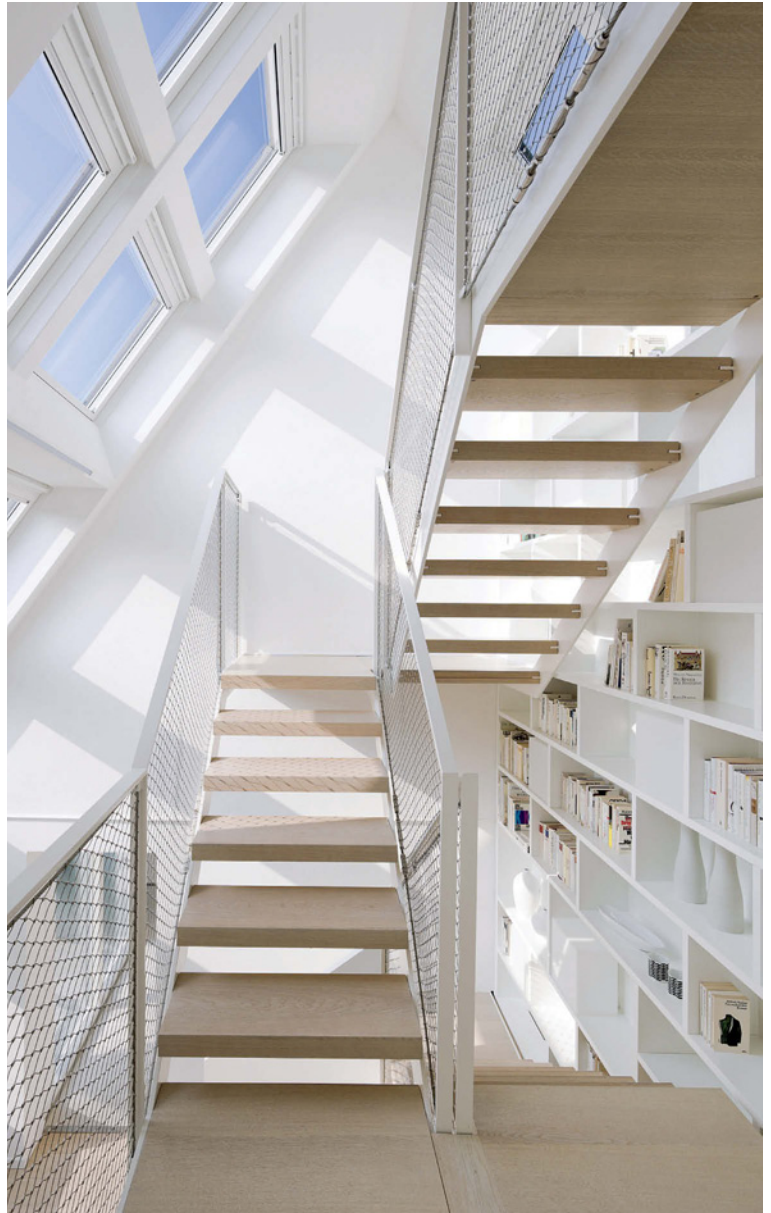


LichtAktiv Haus, localizată în Hamburg, este o locuință cuplată construită în anii '50, care a fost renovată și modernizată în spiritul economiei de energie, pentru a ajunge în timp neutră din punct de vedere al emisiilor de dioxid de carbon. La origine o „casă de colonizare” – „Siedlerhaus”, care beneficia de o grădină mare de zarzavat pentru a asigura independența economică a familiei, LichtAktiv Haus reia spiritul inițial al locuinței, urmărind asigurarea independenței energetice a acesteia.

Economia de energie este realizată prin multiple intervenții la nivel arhitectural și de echipare: pereți și vitraje termoizolante, ferestre și ruloori de mansardă inteligente, pompă de căldură aer-apă, bazin de retenție a apei pluviale, încălzire în pardoseală, panouri solare pentru apa caldă, celule fotovoltaice pentru electricitate. Întregul sistem funcționează pe baza unor scenarii prestabilite, cu posibilitatea de control manual în orice moment. Vara, la amiază, ruloorile de pe fațada sudică se închid, protejând interiorul de însorirea excesivă. În seriile de vară, ferestrele de la parter și cele de la mansardă se deschid și reîmprospătează aerul prin „efectul de horn” – admisia aerului răcoros la partea inferioară și evacuarea celui cald pe la partea superioară a volumului. Iarna, vitrajele orientate spre vest asigură încălzirea interiorului prin efectul de seră; noaptea, ruloorile se închid pentru a asigura o termoizolare maximă. Lumina naturală, generos suplimentată (de la 18 mp de suprafață vitrată în construcția inițială la 60 mp în cea renovată), scade nevoia de lumina artificială și facilitează legătura cu exteriorul și sentimentul de confort psihologic.

Premiera în cazul locuinței LichtAktiv Haus este realizarea studiilor energetice în trei variante, pentru a corespunde celor trei niveluri ale bugetului disponibil: intervenție minimă, extinsă sau premium. Varianta realizată efectiv – cea premium – asigură compensarea 100% a cantității de CO<sub>2</sub> necesare construirii și exploatării prin utilizarea energiilor regenerabile.





Totuși, și variantele minimală și extinsă realizează importante economii de energie, reducând consumul la mai puțin de jumătate din cel inițial. În varianta minimală, se realizează termoizolarea, montajul ferestrelor de mansardă și al panourilor solare pentru apa caldă, înlocuirea boilerului cu o centrală eficientă. În varianta extinsă se adaugă pompa de căldură conectată la panourile solare, iar în varianta premium se prevăd în plus panourile fotovoltaice. De asemenea, între cele trei variante, arhitectura casei evoluează spre o suprafață mărită și un confort sporit – de la 102 mp în varianta inițială la 122 mp în varianta minimală, 148 mp în cea extinsă și 189 mp în cea premium. La fel ca toate locuințele din seria Model Home 2020, LichtAktiv Haus va fi deschisă publicului timp de șase luni, apoi va fi locuită de o familie vreme de un an, timp în care vor fi înregistrate performanțele reale ale clădirii – atât energetice, cât și din punct de vedere al confortului – și comparate cu cele estimate în faza de proiectare. Fidelă principiului VELUX – și anume că un experiment valorează mai mult decât o mie de păreri avizate – casa LichtAktiv este un pas înainte în studiul eficienței tehnologiilor noi și o interfață transparentă, concretă și atractivă între furnizorii acestora și publicul cărora le sunt destinate. În cadrul proiectului „Model Home 2020” au urmat cele două locuințe cuplate fără emisii de CO<sub>2</sub> din Marea Britanie – *CarbonLight Homes*, iar pe 20 octombrie a.c. a fost inaugurată la Paris *Maison Air et Lumiere*, o nouă generație de casă activă, proiectată cu atenție deosebită pentru calitatea vieții locuitorilor. Este de altfel proiectul care încheie campania-experiment inițiată de către compania daneză pentru a promova un model de arhitectură durabilă, în care lumina naturală devine o valoroasă resursă energetică.

[www.activehouse.info](http://www.activehouse.info)  
[www.velux.ro](http://www.velux.ro)

Informează-te pe  
[velux.com/iva](http://velux.com/iva)

# International VELUX Award 2012 for students of architecture

Sub tema **Light of tomorrow**, VELUX provoacă studenții la arhitectură din întreaga lume să exploreze și să analizeze utilizarea luminii naturale în arhitectură.

International VELUX Award este deschis la reflecțiile creative asupra rolului luminii naturale în arhitectură - nu doar ca o componentă de proiectare sau ca factor exterior, ci ca un factor generator principal și sustenabil al arhitecturii.

Concursul încurajează un dialog deschis cu privire la lumina de viitor, bazat pe abordări experimentale și gândire liberă. Puteți investiga rolul luminii în mediul construit sub orice aspect, atât în contexte urbane, cât și în clădiri individuale sau ca un concept mai abstract. Vă încurajăm să vă concentrați asupra aspectelor cu privire la importanța soarelui și luminii naturale pentru o dezvoltare sustenabilă care ia în considerare atât nevoile umane, cât și ritmul și echilibrul naturii.

Participarea voastră la discuția liberă pe tema luminii naturale în arhitectură este binevenită și necesară. Juriul internațional este

alcătuit din arhitecți renumiți, iar valoarea totală a premiilor este de **30,000 euro**.

Membrii juriului au fost selectați astfel încât să reflecte caracterul global al concursului. Aceștia sunt: Alvaro Siza - Portugalia, Brigitte Shim - Canada, Peter Stutchbury - Australia, Francis Kéré - Germania și Per Arnold Andersen, VELUX Group Danemarca. Toți membrii juriului au predat, au publicat articole și au avut proiecte internaționale fiind promotori ai ideii de arhitectură sustenabilă, adaptată la condițiile de mediu și climat ale fiecărei zone.

Concursul nu are nicio cerință specifică în legătură cu utilizarea în proiecte a produselor VELUX.

Citește mai mult și vezi toate proiectele din edițiile anterioare pe pagina de internet:

[velux.com/iva](http://velux.com/iva)  
[facebook.com/internationalveluxaward](https://www.facebook.com/internationalveluxaward)

Dreptul la lumină este al fiecăruia!

Înscrierea în concurs  
1 Octombrie 2011

Finalizarea înscrierii  
în concurs  
Martie 2012

Depunerea  
proiectelor  
Mai 2012

Jurizarea  
Iunie 2012

Ceremonia de  
premiere  
Octombrie 2012

International VELUX Award este organizat în colaborare cu **UIA**, Uniunea Internațională a Arhitecților, și **EAAE**, Asociația Europeană a Școlilor de Arhitectură.



# Taiwan Tower International Competition

În decembrie anul trecut anunțam cu entuziasm victoria arhitectului Dorin Ștefan în competiția conceptuală pentru Taiwan Tower, ce urma să reprezinte „spiritul republicii Taiwan” și un nou simbol al arhitecturii verzi a viitorului. Între timp, organizatorii au lansat o nouă competiție pentru stabilirea proiectului care va fi construit: păstrând și rafinând același concept, biroul DSBA s-a numărat printre cei cinci finaliști. Ba mai mult, a obținut unul dintre premiile oferite de Taichung City Government.  
[www.twtower.com.tw](http://www.twtower.com.tw)



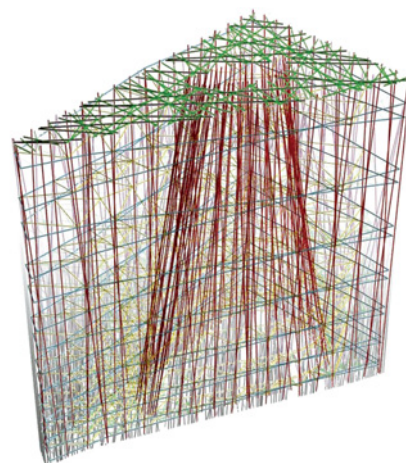
## Premiul I și câștigătorul concursului SOU FUJIMOTO ARCHITECTS / SOU FUJIMOTO

**Asociat:** fei & cheng associates / philip t.c. fei

Proiectul câștigător se prezintă drept o oază a secolului 21, un model pentru arhitectura verde a viitorului. Un cadru structural uriaș, inspirat de copacul taiwanez Banyan, delimitează situl și creează un spațiu public confortabil, semi-acoperit. Elementul-cheie îl constituie însă grădina de pe acoperiș, suspendată la 300 de metri deasupra pământului – un spațiu extraordinar de relaxare în cadrul orașului și o reprezentare simbolică a Insulei Divine, prin care se sărbătorește bogăția și frumusețea naturii. Această grădină va fi vizibilă de oriunde din oraș și va deveni un reper cu adevărat excepțional.

Arhitecții japonezi compară impactul pe care îl va avea noul turn (care prin tema de concurs nu și-a propus să intre în competiția mondială a metrilor-înălțime) cu cel al Turnului Eiffel la începutul secolului 20, stabilind noi standarde de eficiență energetică, dar și de proiectare în acord cu spiritul local. Prin multiple sisteme și strategii integrate într-un design inovativ – acoperiș verde, reciclarea apei de ploaie, panouri solare, turbină de vânt, ventilare naturală etc. –, clădirea va aspira la certificarea LEED Gold.

[www.sou-fujimoto.net](http://www.sou-fujimoto.net)





## Premiul II

### SOMA / MARTIN OBERASCHER

**Asociați:** ricky liu & associates architects + planners / ricky liu

Austriecii de la SOMA au propus un reper urban inovativ cu care locuitorii să se poată identifica atât în prezent, cât și în viitor: turnul nu se prezintă într-un mod unilateral și nici nu transmite un mesaj fix, ci îi provoacă pe oameni să inventeze și să-și creeze propriile interpretări. În viziunea lor, Taiwan Tower este o structură fibroasă care se definește din intersectarea părților, formând un întreg sinergic, care celebrează diversitatea și dinamismul.

Proiectul marchează de asemenea o nouă tipologie de turnuri: structura nu este compactă la bază, ceea ce permite crearea unui peisaj de tip parc, unde locuitorii și vizitatorii pot interacționa direct cu structurile de mari dimensiuni.

Impresionant vizual, acest turn se prezintă și ca un icon sustenabil, cu tehnologii și inovații de ultimă oră care îi permit să funcționeze într-un regim de auto-suficiență: în combinație cu muzeul ar fi constituit un ansamblu ecologic vizionar. Mai mult, turnul este prevăzut pentru a transforma procese energetice invizibile în experiențe spațiale și reprezintă un statement în arhitectură: necesitatea de a reduce consumul de energie conduce către inovație.

[www.soma-architecture.com](http://www.soma-architecture.com)



## Premiul III

### DORIN ȘTEFAN

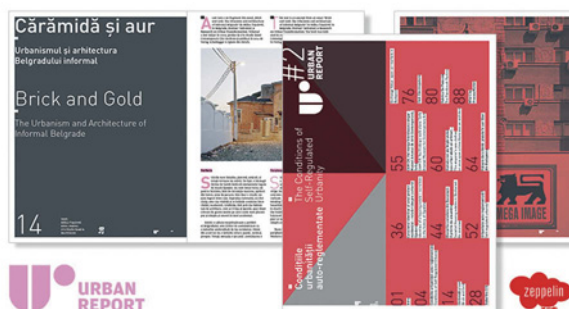
**Asociați:** DS birou de arhitectură, lai & associates, enginners-architects / chao chiun lai

„La început a fost doar o bucată de pământ înconjurată de ape. Un spor vegetal purtat de vânt a prins rădăcini, care s-au înfipt adânc în pământ. Trunchiul s-a îndreptat spre cer, frunze mari și strălucitoare au început să crească, copacul a înflorit și apoi a făcut fructe. Pentru culorile sale, pentru frumusețe și înălțime, oamenii l-au perceput ca un învingător și a devenit un purtător de noroc: money tree în 2011”. Aceasta este povestea simbolică a turnului propus de echipa DSBA: pornind de la reprezentarea pe hartă a Taiwanului – o insulă în formă de frunză – a fost dezvoltat un „copac tehnologic”, cu 8 „frunze” spațiale (8 fiind un număr norocos în cultura taiwaneză), care, de fapt, sunt lifturi panoramice în formă de zeppeline, ce pot acomoda până la 80 de persoane. Atunci când vremea este nefavorabilă (furtuni, vânturi puternice etc.), lifturile sunt programate să coboare direct la sol, măsurile de siguranță fiind foarte importante.

[www.dsba.ro](http://www.dsba.ro)

# URBANREPORT.ro #2 & #3

## Condițiile urbanității auto-reglementate și Pionierii practicilor emergente



*URBANREPORT.ro este un proiect de cercetare dedicat celor mai recente evoluții urbanistice, sociale și arhitecturale în 4 țări: România, Bulgaria, Ungaria și Serbia. Proiectul este inițiat de asociația Zeppelin (București), în parteneriat cu SAW (Sofia Architecture Week), BINA (Belgrade International Architecture Week) și KEK (Centrul Maghiar de Arhitectură Contemporană). Echipa Urban Report este formată din: Todor Atanasov, Cosmina Goagea, Ștefan Ghenciulescu, Constantin Goagea, Ivan Kucina, Miklos Peterffy, Samu Szemerey, Peter Torniov.*

**URBANREPORT.ro #2** s-a lansat pe 16 noiembrie la Sofia, în cadrul evenimentului Sofia Architecture Week, iar **URBANREPORT.ro #3** s-a lansat pe 2 decembrie, la Muzeul de Artă Contemporană Ludwig, Budapesta

Una dintre cele mai sensibile probleme ale postsocialismului a fost abandonarea oricărui management urban orientat către comunitate. În mod spontan, se nasc reacții nevrotice de evadare din orice formă de reglementare urbană, un protest împotriva ideii unicului destin pe care un oraș îl poate crea în mod egal pentru toți locuitorii săi. Acest fenomen este însoțit de o explozie a individualității ca formă de expresie a libertății; energii uriașe sunt forțate să-și găsească propria dinamică. Prin înțelegerea acestui proces viu, influențat în permanență de o mulțime de factori, volumul 2 Urban Report încearcă să imagineze viitorul orașelor din Est dincolo de stereotipură, dintr-o perspectivă pozitivă, și anume: transformarea lipsurilor în oportunități.

Cum ne-am lămurit între timp că tranziția nu există și că această parte de Europa nu va fi probabil comparabilă cu cea vestică nicio dată, al treilea volum al aventurii numite Urban Report este dedicat pionierilor unor practici arhitecturale desprinse din aceste vremuri și locuri. Pionieri într-ale unor practici care sunt necertificate și nebrevetate. Sunt proiecte mici, temporare, fragile, dar multiplicarea lor și energia pe care o degajă construiesc speranța că ceva se schimbă în bine. Este un număr dedicat unor idei rebele, unor oameni care nu au încotro și trebuie să fie exploratori, inovatori, pionieri în necunoscut.



Magic Blocks Project, 2010; Intervention 2 – Calea Mosilor, Bucharest: "A place for the community". A project by Zeppelin in collaboration with StudioBasar.

**Urban report.ro #2 și #3** sunt acum on line:

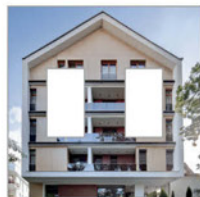
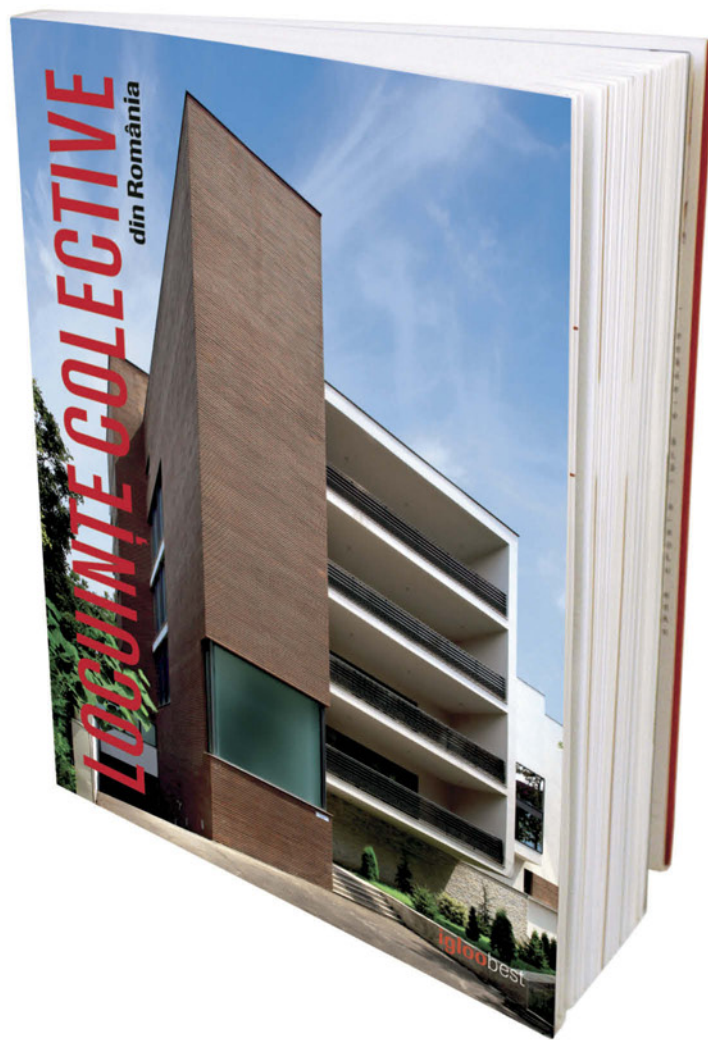
[www.urbanreport.ro/issues2.php?id\\_iss=2](http://www.urbanreport.ro/issues2.php?id_iss=2)

[www.urbanreport.ro/issues2.php?id\\_iss=3](http://www.urbanreport.ro/issues2.php?id_iss=3)

Cei care doresc să primească gratuit publicația printată sunt rugați să scrie la [comunicare@zeppelin-magazine.net](mailto:comunicare@zeppelin-magazine.net).

**Acest proiect este finanțat de:**

Institutul Cultural Român prin Programul Cantemir  
Ordinul Arhitecților din România din Timbrul Arhitecturii  
Administrația Fondului Cultural Național



un nou album **igloobest**  
din **octombrie** în librării și pe [www.igloo.ro](http://www.igloo.ro)



Dotare standard: Sistem City Safety - Ce se întâmplă când te gândești la întâlnirea de mâine și nu ești foarte atent la drum? Specialiștii Volvo cred în tehnologia intuitivă și creează sisteme de siguranță care gândesc pentru tine. La o viteză de până la 30 km/h, senzorii detectează mașina din față și, dacă e prea aproape, mașina ta se oprește instantaneu. Totul într-o fracțiune de secundă. Asta înseamnă că tu ai un ochi în plus la drum. Volvo S80 este creat pentru tine.

## MAȘINA TA. VOLVO S80. **OPRIRE INSTANTANEE**



[VOLVOCARS.RO](http://VOLVOCARS.RO)

Nivel mediu emisii CO<sub>2</sub> (g/km): 129-231; Consum mediu carburant (l/100km): 4,9-9,9