

#25 noiembrie - decembrie 2009

ARHITECTII ȘI BUCUREȘTIUL



ISSN 4133 - 1234

AGENDA OAR BUCUREȘTI:

DAN HANGANU. 40 DE ANI DE CARIERĂ

EXPOZIȚIE:

MAGIC BLOCKS

EVENIMENT:

BIENALA DE LA VENETIA 2010



LA BELLE

Avangarda romantică a designului de baie.

Elemente romantice reinterpretate într-un stil contemporan. LA BELLE este veriga ce unește romantismul și modernismul prin imaginație, stil și senzualitate.

Șos. București Nord nr. 14, Pipera
Tel.: 021 242.02.40
www.globaldesign.com.ro
www.villeroy-boch.com

GLOBAL
DESIGN


Villeroy & Boch
1748



AGENDA OAR

- Comisia Tehnică a Primăriei București **04**
- Știri și noutăți **14**
- Dan Hanganu. 40 de ani de carieră **16**

IN MEMORIAM

- Arhitect Ion Berindei **18**

EVENIMENTE INTERNE

- Schimbarea la față a Casei Poporului **19**
- Magic Blocks **20**
- Fresh Latino **24**
- Grădini pierdute **24**

EVENIMENTE EXTERNE

- Zaha Hadid la Roma **26**
- Berlin. Ghid pentru ridicarea din cenușă **28**
- Proiectul Stads Kantoor **30**
- Insiders **30**
- Bienala de la Venetia 2010 **31**
- Markthall Rotterdam **31**
- Muzeul Mercedes Benz premiat **32**
- Workshop EcologicStudio **32**

PUBLICAȚII

- București. 550 de ani de la prima atestare documentară **33**
- Stuf. Tradițional înseamnă modern **33**
- Vertical Social Housing și Landscaping in natural environments **34**
- Abitare – Being Renzo Piano **34**

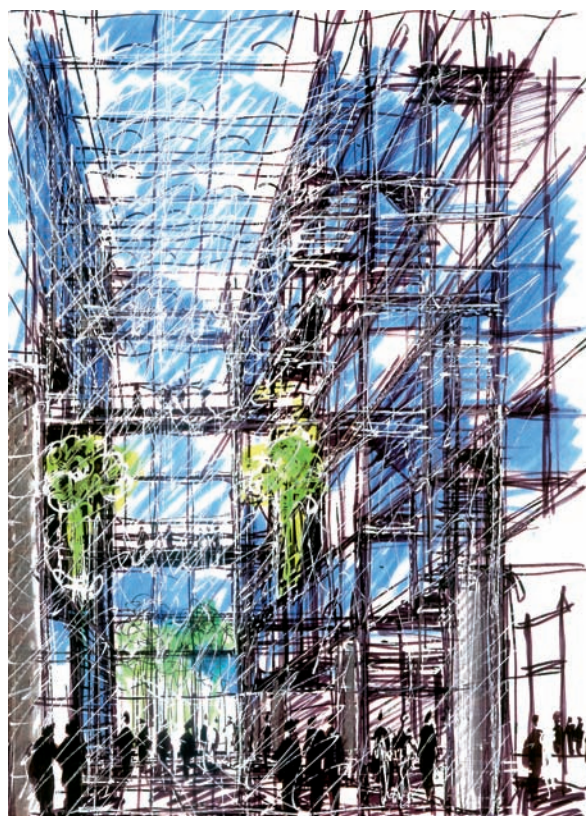


Foto copertă: arh. Dan Hanganu

Filiala București OAR

Președinte arh. Mircea Ochinciuc

Colegiul director

arh. Mario Kuibus, arh. Dan Marin,
arh. Cristina Gociman, arh. Crișan Atanasiu,
arh. Bruno Andreșoiu

Adresă:

str. Academiei, nr. 18-20, sector 1, București,
tel. 303.92.26

www.oar-bucuresti.ro

Editor: igloo media

Bord editorial:

Bruno Andreșoiu,
Adrian Ciocăzanu

Redactor șef:

Viorica Buică

Redactori:

Anca Rotar,
Loredana Stasisin

Grafică:

Mihai Ene

DTP & procesare imagine:

Cristian David

Corectură:

Andreea Amzoiu

Adresă:

str. Brezoianu nr. 4, sector 5, București,
tel. 313.41.18, office@igloo.ro

Stimați arhitecți,

Conducerea Ordinului Arhitecților București vă aduce la cunoștință dorința sa de a promova transparența în ceea ce privește activitățile și deciziile sale.

În consecință, buletinul „Arhitecții și Bucureștii”, distribuit gratuit tuturor membrilor filialei, va încerca să prezinte mai elocvent toate activitățile Ordinului și problemele cu care acesta se confruntă. Buletinul „Arhitecții și Bucureștii” poate fi descărcat în format .pdf de pe site-ul oficial al Ordinului accesând adresa:

www.oar-bucuresti.ro

Pentru o mai bună comunicare cu toți membrii Filialei București, vă invităm să vă exprimați opiniile legate de activitatea OAR București și de ceea ce ar trebui să reprezinte prioritățile de acțiune ale organizației noastre.

Am dori, de asemenea, să ne indicați subiectele pe care să le abordăm în numerele viitoare ale Buletinului „Arhitecții și Bucureștii”.

Vă mulțumim și așteptăm răspunsurile dumneavoastră!

Continuăm informarea membrilor OAR asupra ședințelor de avizare săptămânale ale **Comisiei Tehnice de Urbanism și Amenajare a Teritoriului**, în noua sa formulă. Selecția următoare a folosit drept criterii calitatea proiectelor aduse în discuție și gradul lor de reprezentativitate pentru oraș, caracterul lor problematic și specificitatea locală. Ședințele Comisiei sunt consemnate de domnul Constantin Hostiuc.

ȘEDINȚELE COMISIEI TEHNICE DE URBANISM ȘI AMENAJAREA TERITORIULUI A PRIMĂRIEI BUCUREȘTI

OCTOMBRIE 2009

14 octombrie 2009

Comisia a fost alcătuită din: Constantin Enache, Dorin Ștefan, Tiberiu Florescu, Doina Bubulete, Casandra Roșu, Vlad Cavarnali – membri, Bogdan Bogoescu – președinte. Din partea Comisiilor Tehnice de Specialitate ale Primăriei au participat Elena Boghină (circulație) și Andrei Zaharescu (rețele). A fost prezent la discuții și arhitectul-șef al Bucureștiului, Gheorghe Pătrașcu. S-au dezbătut următoarele documentații:

PUZ Drumul Coasta Cerbului NR. 17-29, S. 6 / proiectant SC ATRIUM (revenire)

Având în vedere că documentația a mai fost prezentată, Președintele Comisiei solicită să fie specificate numai cerințele pentru care s-a revenit și modul în care acestea au fost soluționate. Se răspunde că s-a dorit să se evite imaginea de perete pe care ansamblul o crea și, pentru aceasta, se înaintează o nouă propunere de studiu volumetric pentru întreg ansamblul. Noua propunere se înfățișează sub forma unui complex

de înălțime evident mai redusă decât cea oferită anterior, în vreme ce suprafața desfășurată scade și ea cu peste 10.000 mp, deci cu aproximativ 100 de apartamente. Există, acum, trei elemente volumetrice – un turn trilobat, două subsansamluri de P+16, legate între ele de o bară de P+5. Pentru mai bună înțelegere a noii propuneri de urbanistică și arhitectură, proiectanții au revenit cu o machetă care oferă Comisiei vederea dinspre lac a noului ansamblu rezidențial. Se apreciază că avantajele acestui complex ar fi prezența lacului, pe de o parte, și baza de sport și de agrement care se va construi, pe de altă parte. O a doua problemă constă în soluționarea într-un mod mai optim a accesului în interiorul complexului. Răspunsul este că acesta va putea fi accesat prin prelungirea Străzii Pomilor și prin intermediul noii șosele de cornișă care urmează să fie amenajată, cu precizarea că beneficiarii înțeleg să contribuie la realizarea acesteia, legați fiind și de anumite termene care cer ca activitatea pe șantier să se desfășoare în bune condiții, lucru imposibil fără facilitarea unui drum de acces.

În fine, s-a mai pus problema spațiilor publice și a spațiilor dedicate necesităților de cartier, solicitare



la care s-a răspuns că se va realiza, fiind prevăzută în noua dispunere spațială, o piață publică, iar funcțiunile solicitate vor fi localizate la parterul noilor blocuri. Mai mult, s-a calculat că vor fi 556 de persoane între 0 și 18 ani, pentru care a fost rezolvat un amplasament, dintre care 130 vor fi preșcolari și 226 de școlari, pentru care sunt prevăzute un centru daycare și spații de joacă, dar și un centru afterschool și un teren de tenis.

Pentru moment, însă, nu există o preordonare de rețele. Bogdan Bogoescu se interesează de situația utilităților în acest moment. Se răspunde că, acum, există doar drumuri de pământ, canalizare, stații electrice și o stație de pompare a apei care aparține S.6, ca și o stație de reducere a presiunii gazului. Toate utilitățile existente vin de pe Calea Giulești.

Intervine, însă, Andrei Zaharescu: „În acest moment, nu există condiții de racordare a zonei la nicio rețea; există conducte în vecinătate, dar nu pot fi asigurate relații. Canalizarea ar fi cel mai important aspect, pentru că va mai fi nevoie de un colector, și planurile arată că apeductul e traversat de două ori de stradă. Mă întreb dacă acest lucru nu ar putea fi evitat. Alimentarea cu energie electrică se poate face, există o stație de 110, dar sunt necesare posturi de transformare locale. Mai atrag atenția asupra nevoii de spațiu din trotuare pentru rețelele NET City și Romtelecom și asupra nevoii de rezervoare de acumulare pentru apele pluviale”.

Referitor la problema circulației auto și a transportului public, Elena Boghină precizează că, pe de o parte, se poate folosi trama existentă, cu unele amendamente, dar că pe Calea Giulești unica legătură valabilă este cea de tramvai. Transportul public non-electric trebuie suplimentat și regândit ca traseu. Cât despre girația existentă, Elena Boghină precizează că punctul ei de amplasare trebuie retras către intersecție. Dorin Ștefan dorește să știe de ce anume este direcționată noua stradă către zona inundabilă, de vreme ce acea zonă va fi păstrată, cel mai posibil, ca nelocuită, și propune redirectionarea traseului astfel încât, la final, el să despartă zonele locuite de cele nelocuite. Este de părere că strada relocată ar aduna și compoziția.

Cassandra Roșu obiectează în legătură cu situația terenului vecin de la partea de N a ansamblului, care, dacă propunerea este acceptată în condițiile date, nu va avea nicio șansă să mai fie construit; sugerează relocarea drumului, astfel încât și această parcelă să poată fi construită, dacă se va dori. Tiberiu Florescu se interesează de amplasamentul drumului de incintă și dorește să știe dacă nu ar putea fi relocat mai aproape de lac. Doina Bubulete: „Așa cum este prezentat în acest moment, mi se pare că ansamblul este desprins de restul comunității din zonă, este izolat; îi lipsește continuitatea, iar lucrurile par să nu fie asamblate”.

Constantin Enache: „Situația e complicată din cauza legislației. Suntem de acord cu propunerea de clădiri colective înalte, cu un număr de rețele, cu siluetarea complexului dinspre lac, dar terenul, pentru a deveni funcțional, trebuie echipat cu străzi, cu alte rețele, care presupun o participare contractuală a investitorilor la efortul făcut de Primărie. Se dorește construirea, dar se amână rezolvarea rețelelor, pentru că, din nou, administrația e în urma investitorilor. Prin urmare, sunt de părere că trebuie găsită o cale, o modalitate de a canaliza investiția – se poate chiar ca Primăria S. 6 să aibă alte gânduri față de zona pe care acum o știm doar

ca zonă inundabilă. Ca atare, date fiind toate aceste probleme, cred că investiția aceasta, fără participarea Primăriei, are puține șanse de a se realiza. În ceea ce privește drumul de pe malul de lac, cred că el poate fi relocat”.

Referitor la ultima observație, Bogdan Bogoescu ar dori să știe dacă e posibilă relocarea arterei și, dacă da, în ce condiții se poate ea face, pentru că, dacă ar exista situația în care Primăria Sectorului 6 ar dori să construiască sau să folosească într-un mod oarecare spațiul inundabil, acum gol, întregul context s-ar modifica.

Andrei Zaharescu este de părere că situația legislativă care s-ar putea aplica în astfel de situații trebuie neapărat revizuită, pentru că, peste tot în Europa, atunci când un investitor dorește să construiască masiv pe un teren fără utilități sau cu utilități dificile, el cedează Administrației 30% din teren pentru realizarea utilităților și estimează că, din acest punct de vedere, Administrația orașului cheltuiește dublu – o dată pentru a despăgubi proprietarii pentru terenul necesar serviciilor edilitare și apoi înzestrând terenul cu echipamente pe banii orașului.

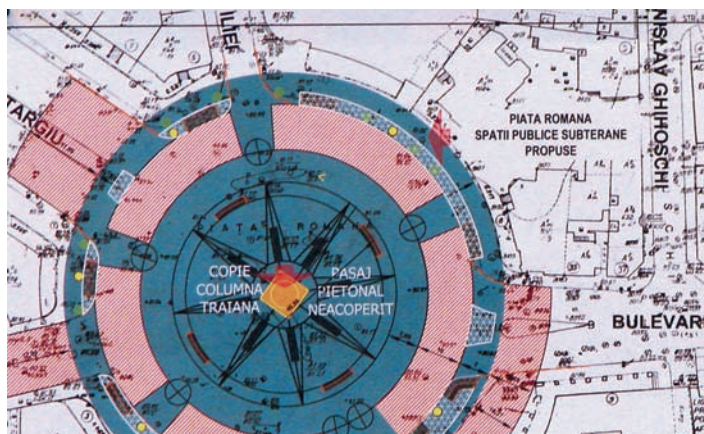
Bogdan Bogoescu este de părere că, dată fiind amploarea proiectului, este necesară prezența reprezentanților Administrației S. 6 la consultări, iar Constantin Enache apreciază că și în acest caz trebuie să-i fie adresată o scrisoare beneficiarului, în care să i se explice condițiile în care poate construi și pentru a-l invita la o coordonare suplimentară cu autoritățile.

Rezoluție: Bogdan Bogoescu propune avizarea pozitivă, în principiu, a proiectului, dar în următoarele condiții, care vor fi verificate de arhitectul-șef:

- coordonarea proiectului cu Primăria de Sector, pentru a fi avute în vedere intențiile acesteia privind zona inundabilă;
- rediscutarea modelului de dezvoltare rutieră și a condițiilor pe care aceasta le reclamă;
- retragerea străzii din spatele complexului spre S și corelarea ei cu axa vecină.

La acestea, Constantin Enache mai adaugă nevoia de a se păstra spațiul verde existent, mai ales pentru că unul dintre inelele orașului se va închide pe aici și va fi nevoie de vegetație pentru a contrabalansa ponderea traficului și a aglomerației. Gheorghe Pătrașcu face observația mărimii prea ridicată a CUT-ului și cere diminuarea acestuia.

PUZ Piața Romană, propunere pasaj auto și pietonal/proiectant BBM Arhitectura





Alexandru Beldiman, autor al proiectului, începe prezentarea precizând că documentația a fost avizată de vechea Comisie. S-a revenit cu el pentru că, între timp, a apărut o problemă în ceea ce privește circulația (imposibilitatea de a lucra în același timp la pasajele pietonale și la cele rutiere), dar și unele noi detalii legate de piața de giratie și de soluționările pasajelor. Sunt prezentate două variante de soluționare, una care ar echipa centrul pieței cu o copie a Columnei lui Traian sau cu o lucrare de artă contemporană, și o alta care propune repunerea pe același loc a statuii lui Lascăr Catargiu, ca și introducerea unui nou inel de vegetație în piață, care ar avea unele consecințe și asupra traficului.

Este detaliată, apoi, descrierea pasajului pietonal, care este gândită la nivelul 1 de subsol, peste metrou; la interior, spațiile de circulație subterane și spațiile comerciale vor fi legate cu stația de Metrou; pentru acest subsol, vegetația de la suprafață va fi vizibilă, pentru că va fi etalată în cilindri de sticlă, care să facă vizibilă anatomia rădăcinii vegetației plantate. Pentru rezolvarea problemelor de circulație, s-a colaborat cu Elena Boghină și cu ing. Radu Tudoran, din partea Metrou S.A.; acesta din urmă precizează că soluția propusă este una fezabilă, dar în prima etapă a pasajului pietonal, trebuie demarate și unele pregătiri pentru etapa a doua, cea care va ataca circulația auto.

Andrei Zaharescu: „Nu cred că circulația dinspre E către V se poate realiza în București pe această relație fără existența unui pasaj subteran”.

Elena Boghină solicită lămuriri asupra felului în care, în condițiile în care va fi introdus un inel de vegetație în piață, se va mai putea accesa legătura auto cu Bd. Dacia; cere ca soluția să fie introdusă în documentație. Bogdan Bogoescu dorește să afle cum vor circula autobuzele sau troleibuzele; răspuns: „pe marginea inelului, ca și până acum”; Președintele Comisiei mai dorește să știe unde va fi amplasată sau relocată Lupoica, acum în spațiul verde de pe Bulevard – se răspunde că va fi dusă pe Lipsani, pe amplasamentul ei vechi. În fine, Președintele mai solicită un răspuns la felul în care va fi tratat parapetul golului pentru pasaj — se dorește să fie transparent.

Constantin Enache: „Să încurajăm ca stația de metrou și circulația pietonală să fie onorabilă; optez pentru soluția cu monumentul lui Lascăr Catargiu și socot că ar fi util ca spațiul verde de pe bulevard să poată fi extins și pe Bălcescu, atunci când acest lucru va fi posibil”.

Elena Boghină dorește să știe dacă PUZ-ul anterior privind amenajarea spațiilor de peste metrou va rămâne valabil; se răspunde afirmativ.

Radu Tudoran intervine și precizează că, încă de la prima construcție, galeria de metrou fusese prevăzută

cu o trecere care colecta întreg fluxul pietonal venit de pe Bd. Magheru și care acum ar putea fi continuată de-a lungul pasajului, până la fostul magazin Eva.

Vlad Cavarnali: „Sunt de acord cu propunerea, cred chiar că trebuie forțată realizarea pasajelor pe ambele direcții; aș atrage atenția asupra condițiilor de mediu, care vor trebui respectate”.

În același sens se pronunță și Tiberiu Florescu: „Trebuie forțate soluțiile de viitor, măcar pentru punctele importante din București; sunt posibile ambele soluții”.

Doina Bubulete și Dorin Ștefan se pronunță pentru prima soluție, cea care reamplasa aici Columna.

Bogdan Bogoescu: „Varianta a doua nu o mai permite, sau o amână, pe prima, așa încât propun să avizăm prima variantă, pentru că ea propune o soluție valabilă pe termen lung a pieței”. Ar mai dori să știe dacă există și un proiect de amenajare, poate și un studiu de paviment; se răspunde că, pentru moment nu, dar el va însoți reglementările finale.

Gheorghe Pătrașcu cere o mai mare atenție la soluționarea problemelor pe care le va ridica transportul în comun.

Rezoluție (Bogdan Bogoescu): „În condițiile de mai sus, se avizează favorabil.”

PUZ Aurel Perșu

Pe o suprafață de 4.500 mp, aflată în sudul Bucureștiului, în apropierea zonei Selgros, unde mai există un PUZ avizat în 2007, și în vecinătatea drumului expres București-Giurgiu, se dorește construirea unor imobile destinate locuirii.

Bogdan Bogoescu observă că e cel puțin ciudat ca o zonă din apropierea unui drum expres să fie mobilată doar cu locuințe individuale, iar Casandra Roșu își exprimă îngrijorarea asupra legalității acestei străzi de tip fundătură, lungă de doar 150 m.

Dorin Ștefan este de părere că drumul trebuie dus, în orice caz, la strada mare.

Casandra Roșu: „Nu există aici nicio viziune de ansamblu, în condițiile în care suprafața de studiu este extrem de mică, iar protecția clădirilor față de stradă e nerezolvată. Felul în care sunt rezolvate vecinătățile nu e deloc exprimat și există chiar și două tipuri de limbaj pe o aceeași planșă, lucruri care mă fac să nu doresc discutarea proiectului.”

Doina Bubulete își exprimă și ea dezacordul față de „peticeala prezentată”, făcând observația că rolul Comisiei e tocmai să nu permită urbanismul pe parcelă. Constantin Enache, însă, se pronunță pentru un mod de a gândi realitatea urbană nou-creată, care există și nu poate fi ignorată; se poate, cel puțin, propune realizarea

unei oarecare unități urbanistice a zonei.

Rezoluție (Bogdan Bogoescu): „Vă rugăm să reveniți cu un studiu de oportunitate, cu o reprezentare a întregului triunghi urban care conține subiectul, cu soluții corelate, poate chiar cu una-două propuneri mai detaliate, eventual al cu o soluție de mobilare, ca să putem, în cele din urmă, formula o judecată și o apreciere.”

PUZ Stațiile de Metrou Râul Doamnei, Valea Ialomiței/proiectant SC METROUL SA

S-a revenit în Comisie pentru că stațiile de metrou din aceste puncte ale tronsonului Drumul Taberei – Universitate nu au fost cuprinse în documentația anterioară.

Referitor la stația Râul Doamnei, Andrei Zaharescu cere ca aceasta să fie extinsă spre zona de cartiere, dacă se poate, pentru a iriga zona; ing. Radu Tudoran afirmă că este posibil.

Bogdan Bogoescu dorește să știe dacă zonele afectate sunt libere din punct de vedere juridic.

Radu Tudoran: „Există o Hotărâre de Guvern de Utilitate Publică pentru toate terenurile, dar realitatea este că, din toate terenurile afectate, doar 8 la sută sunt private, din care o mare parte o reprezintă spațiile de la Academia Militară-Răzoare, în vreme ce totul se con-



struiește, altfel, pe sub bulevard. Suplimentar, s-a mai primit recomandarea, de la Primăria Capitalei, de a se păstra actualele stații de metrou și de autobuz.”
Rezoluție (Bogdan Bogoescu): „Se avizează, cu rugămintea de a fi arătat (arhitectului-șef) și modul în care vor fi construite vestibulele acestor stații.”



PUZ Calea Plevnei nr. 52/proiectant SC CRIBA DESIGN (revenire)

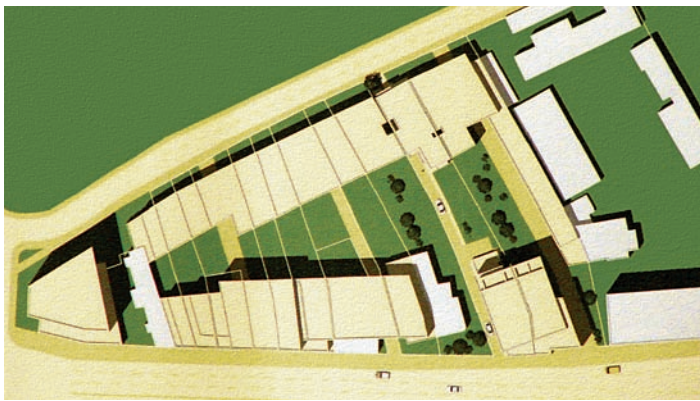
S-a revenit în Comisie cu un PUZ anterior, un plan director pentru Bd. Știrbei-Vodă, care să reflecte cel mai bine evoluția zonei și care să completeze studiul istoric cerut. Cristina Gociman (prezentare): „În urma studiului, a rezultat că doar 5 clădiri din zonă au fost declarate monumente istorice și a fost propusă declasarea clădirii de la numărul 52, la origini case parter de negustori, de la sfârșitul secolului 19, dar studiul istoricului Cezara Mucenic, extins, arată că se permitea demolarea integrală a celor trei case, din cauza stării lor precare și a imposibilității de a susține refacerea lor și se cerea doar păstrarea unui mic corp construit spre stradă. La sfârșit de secol 19, zona devine una mixtă, cu clădiri care au fost declarate monumente istorice. Însă, zona, în ansamblul ei, nu e una protejată, ci una rezultată dintr-o cernere puțin diferențiată a construitului și, în plus, e încadrată, azi, de o cornișă P+10. Soluția noastră propune spargerea frontului și punerea în valoare a construcțiilor-monument, în condițiile în care, la un moment dat, a existat intenția de a ridica întreg frontul nordic al Căii Plevnei la P+10, fapt infirmat ulterior. Studiul nu a trecut, însă, pe la CMI, ci a fost adus mai întâi în Comisie, pentru a exista un punct de vedere al acesteia. Cât privește punctul nostru de intervenție, precizăm că ne-am gândit la soluția de păstrare a fragmentului de clădire ca hol.”

Vlad Cavarnali observă că s-a ținut cont de recomandările Comisiei, dar ar fi dorit un front continuu la stradă, până la Casa Clinciu.

Constantin Enache: „Ne aflăm în fața unui caz tipic pentru București, în care, într-o zonă, există monumente, dar disparate, de categorie medie, scoase din context. Această formulă de compromis prezentată pare să fie soluția normală, care poate fi însoțită de un front continuu la aliniament, în care principiul ordonator să fie cel al alinierii la cornișă”. Tiberiu Florescu este întru totul de acord cu acest punct de vedere.

Doina Bubulete: „Soluția reprezintă tot ce se putea face în condițiile date, deși, personal, nu văd argumentul organic în intervenție, iar studiul istoric ar fi trebuit să ofere o soluție urbanistică, cu integrarea Căii Plevnei, pentru că mi se pare caraghios să păstrezi, dintr-o întreagă casă, doar o travee. Liniștirea cornișei este în regulă, dar trebuie negociată prezența clădirilor în parte.”

Cassandra Roșu este de părere că studiul istoric putea să fie mai clar și să arate că această casă ar fi putut fi demolată. „Și mie mi se pare aberantă ideea de a păstra doar o travee, mai ales în condițiile în care ea nu pare deloc un monument care merită conservat în vreun fel. Mai curând, cred în ideea în care Calea Plevnei



poate fi dezvoltată, poate fi reparată destructura ei". Bogdan Bogoescu: „În afară de cornișă și de aliniament, aş lega fronturile, chiar dacă între ele rămân pasaje. Aş dori ca soluția să ne ofere o aliniere și o cornișă continuă, fără întreruperi.”

Constantin Enache: „Să menținem prevederile PUZ director, iar fiecare caz să fie judecat în parte. Cornișă va fi definită în metri.”

Rezoluție (Bogdan Bogoescu): „Se avizează favorabil, cu introducerea observațiilor formulate.”

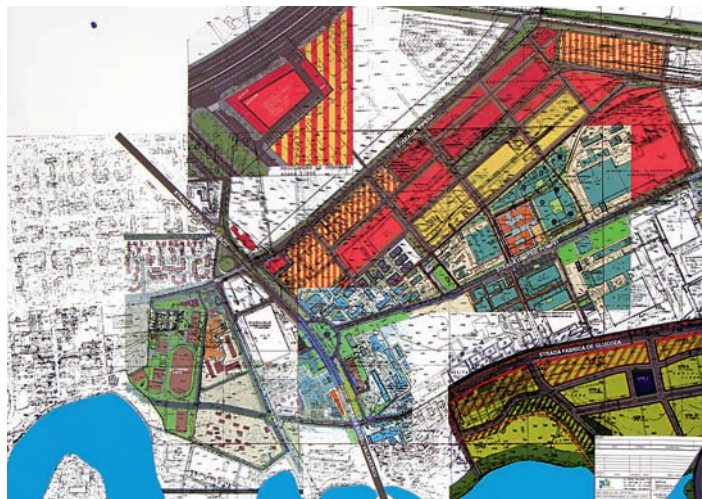
28 octombrie 2009

Comisia a avut următoarea componență:

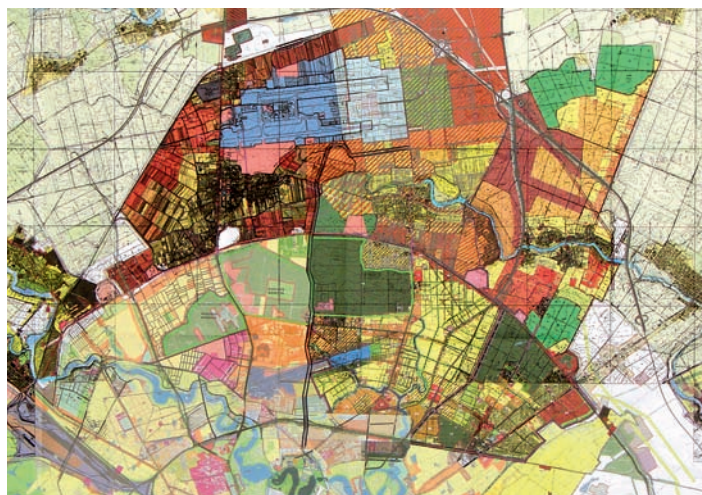
Constantin Enache, Dorin Ștefan, Tiberiu Florescu, Dan Marin, Dan Șerban, Doina Bubulete, Casandra Roșu, Vlad Cavarnali, Andrei Luminița – membri, Sorin Gabrea – președinte. Din partea Comisiilor Tehnice de Specialitate ale Primăriei au fost prezenți Elena Boghină (circulație) și Andrei Zaharescu (rețele). A participat la discuții și arhitectul-șef al Bucureștiului, Gheorghe Pătrașcu. Au fost supuse judecării Comisiei următoarele documentații:

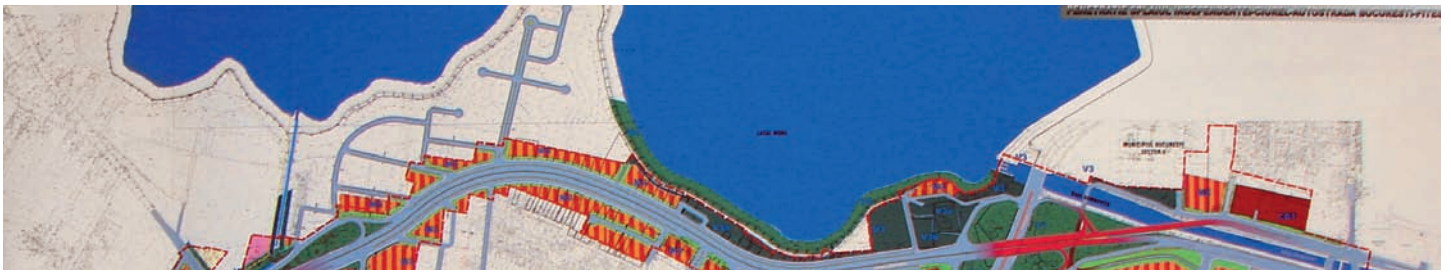
PUZ Autostrada București-Brașov/proiectant Direcția Transporturi

În prezentare se arată că motivul abordării acestei teme este că, în ultimii ani, zona a cunoscut o foarte puternică dezvoltare imobiliară, în timp ce rețeaua stradală a rămas, mai mult sau mai puțin, neschimbată. În același timp, sunt necesare și investițiile de utilitate publică, așa cum este cazul pasajului de la podul Constanța, dar și lărgirea unor străzi ca Dimitrie Pompei sau Fabrica de Glucoză; totodată, trebuie regândit modul în care aceste artere se vor racorda la autostrada București – Brașov. Ca o informație importantă, este menționată situația care face ca toate arterele să se intersecteze cu Șoseaua Petricani; în același timp, există, pe de o



parte, construcții ridicate cu sau fără aviz, iar pe de altă parte, o serie de PUZ-uri necorelate. Din prezentarea suplimentară a responsabilului de proiect al autostrăzii București-Brașov din partea CNADR, reiese că traseul este în construcție și că, din pricina imposibilității de a expropria anumite zone, culoarul necesar autostrăzii s-a redus la doar 35 m, în unele zone. Pentru partea de arteră care va intra în București, PUZ-ul este în licitație. Se precizează că kilometrul 0 al autostrăzii este, în București, intersecția cu Șoseaua Petricani. Sorin Gabrea cere detalii suplimentare privind racordurile autostrăzii cu alte șosele locale, iar Andrei Zaharescu solicită proiectanților să fie foarte atenți la necesitățile traseului și să opteze, atunci când este posibil, pentru situația cea mai simplă, cea mai accesibilă. De exemplu, pasajul către Voluntari nu se poate realiza în subteran, datorită unor condiții obiective, astfel încât urmează să fie mutat în suprateran, în timp ce, în alte locuri, s-ar putea ca pasajul să nu fie realment o necesitate. Despre Gara Voluntari, care ar fi trebuit să întregască traficul pe șine, inclusiv în București, în viitorul apropiat, se afirmă că, pentru moment, s-a renunțat la idee, ceea ce conduce la întrebarea de ce anume mai trebuie prelungită linia de Metrou către Voluntari, din moment ce acest important nod de trafic ar fi drastic amendat de lipsa legăturii de CF. Andrei Zaharescu ridică, însă, problema impactului pe care traficul de autostradă îl va avea asupra orașului, odată ce orașul este accesat, și atrage atenția asupra necesității imperioase ca traficul ce intră în București din această direcție să fie disipat și pe Șoseaua





Gherghiței, paralelă cu Str. Fabrica de Glucoză, dar și pe direcția Fundeni, unde este absolut necesar un alt pasaj. Tot din categoria investițiilor urgente, Andrei Zaharescu apreciază că mai fac parte pasajul suprateran de la Petricani, ca și începerea unor lucrări în zona Str. Avionului. Sorin Gabrea opinează, față de acest val de necesități imediate, că este foarte important să fie stabilite priorități.

Vlad Cavarnali: „Pasajul subteran pe direcția Petricani nu poate fi realizat, poate că va fi posibil suprateran; mai curând, aş propune încurajarea legăturii de Metrou, care ar putea fi legat cu Terminalul 2 al Aeroportului. O altă problemă ar fi cea a definirii felului în care va fi realizată șoseaua în vecinătatea podului Constanța – de o parte sau de ambele părți ale CF? Și, tot în categoria unor lucrări care pot fi operate spre a diminua traficul în Capitală, ar fi amenajarea unor platforme auto care pot permite staționarea mașinilor mici, astfel încât, de la un punct încolo, circulația în București să se facă cu transportul public, care trebuie, desigur, îmbunătățit. Ar mai putea fi creată, în eventualitatea în care ideea de gară la Voluntari se va păstra, o oportunitate de traseu urban cu ajutorul trenului în oraș. Un argument în acest sens ar fi și faptul că Otopeni, Tunari, ca și Ștefănești și Afumați se dezvoltă foarte mult, chiar și în această perioadă, în așa fel încât este aproape sigur că densitățile finale ale acestor locații vor fi mari. Se adaugă la acestea faptul că, în 2013, se preconizează că și cel de-al doilea terminal al Aeroportului să fie finalizat. Ca atare, sunt necesare măsuri de încurajare a transportului public, de pildă pe Șos. Petricani, în ideea ca transportul auto pe relația Petricani-Aviatorilor să fie prioritar celorlalte rute și să fie realizat pasajul Petricani, care să fie de ordin local, astfel încât traficul să se disipeze la modul fin și pe o arie cât mai mare”. Constantin Enache dorește să adauge acestor observații că: „Bucureștiul, care are tendința de a se îndrepta spre N, are de traversat în această deplasare trei bariere – lacurile, CF București – Constanța și Șoseaua de Centură. Ar fi bine să apară un drum rapid, care să însoțească CF, pentru a risipi concentrarea de

trafic care se formează de obicei aici. În aceste condiții, chiar dacă, între timp, s-a renunțat la Gara Voluntari, având în vedere că vorbim despre intenția Bucureștiului, de a se integra cumva în traficul regional, ar fi bine să nu fie abandonată ideea Gării atât de ușor, mai ales că ar exista soluția arhitecturală a construirii ei peste șine, dacă nu s-ar găsi un alt loc. Pe de altă parte, Dimitrie Pompei este obligatoriu de corelat cu Barbu Văcărescu, dar ne lovim de diferența de nivel de 5-6 m, în condițiile în care panta tramvaiului, mijloc foarte bun de circulație, este cu totul alta decât cea necesară cauciucurilor. Problema acestui nod trebuie, așadar, mai bine studiată și soluționată cât mai rapid.” Sorin Gabrea: „Observ că există, la nivel de transport, o triplă problemă, dată de cele trei niveluri în care transportul Bucureștiului trebuie să se integreze, ca dezvoltare de trafic – prima, o ofertă de rang național, dată de prezența și de dezvoltarea aeroportului; o a doua, de rang național, care poate afecta și negativ, dar și favo-



rabil, zona Voluntari și Șoseaua de Centură; ultima, privind traficul intern, local, pentru care rămâne vitală problema rezolvării nodurilor. Toate aceste considerații iau în calcul faptul că PUG-ul orașului se va modifica, din cauza evoluției lucrurilor, ca zonificare funcțională. Din punct de vedere organizatoric, este important să dezvoltăm un plan de coordonare pentru o schemă majoră de trafic, care să cuprindă și un partiu pentru arterele majore de circulație. Proiectul ar trebui să fie însoțit de un studiu utilitar, iar acest plan coerent, care ne este necesar cât mai repede, trebuie acordat cu ultima soluție dată autostrăzii, în sensul în care acesteia îi va fi precizat definitiv traseul. Aș dori, așadar, să vedem, în cel mult două săptămâni, un proiect care, plecând de la această premisă clar stabilită a ultimului traseu de autostradă, să definească arterele prioritare pentru racordarea autostrăzii cu orașul; să se prevadă mai multe pasaje pe rutele stabilite, pentru că numai așa vom avea o distribuție eficientă pe fluxuri a traficului

lui; să fie integrată în noua propunere și Gara, care trebuie menținută; să identifice o soluție viabilă pentru tramvai, pe relația Avionului; să se rediscute intersecția cu Pipera și cu Barbu Văcărescu; să se realizeze o sinteză cu soluții date tuturor acestor probleme, fundamentată pe valori reale de trafic, cu ipoteze, pe care să o putem discuta și, eventual, îmbunătăți.”

Elena Boghină mai solicită ca partea de sud a Str. Dimitrie Pompei să fie mărită cu cel puțin 7 m, pentru a putea fi evitate intersecțiile de trafic și pentru a se putea circula de o parte și de alta a șinelor de tramvai. Rezoluție (Sorin Gabrea): „Vă rugăm să reveniți cât mai repede, dacă este posibil, în două săptămâni, cu un document elaborat în baza temelor propuse mai sus, dar și cu o schemă de utilități majore.”

PUZ Giulești-Sârbi, zona de sud (Calea Giulești – Drum Expres – Drumul Coasta Măgurii – Drum de Pământ F.N. S.6.). Revenire

Documentația a mai fost analizată; s-a cerut revenirea pentru a se propune mărirea arterei de la 2 la 3 benzi pe sens și pentru ca PUZ să fie întocmit urmând documentațiile cadastrale, care să fie însoțite de ridicări topo. Se mai solicitase ca, acolo unde ar fi fost posibil, această arteră să fie dublată de străzi laterale.

Între timp, dezvoltarea zonei a continuat, astfel încât s-a ajuns ca zona să fie intens construită, nu întotdeauna legal, însă se apreciază că acest aspect va influența zona de protecție și va modifica situația exproprierilor (acestea ar cuprinde, pentru o zonă largă, o suprafață de 40 ha, iar în cazul în care se acceptă o diminuare a zonei de protecție, de doar 22 ha). Pe de altă parte, datorită lungimii traseului, acesta ar fi trebuit conceput în întreaga sa desfășurare cu clădiri înalte, cu piețe urbane ș.a.m.d.

Elena Boghină apreciază că recomandările cerute au fost introduse, ca și datele lipsă.

Sorin Gabrea dorește să știe care este rolul canalului Argeș în noul proiect, dacă acesta este în funcțiune – se răspunde că, pentru moment, canalul este obturat, pe alocuri chiar împădurit; pe unele porțiuni este reactivat pentru preluarea apelor meteorice. Canalul este, astăzi, util pentru devierea și, uneori, suplimentarea resurselor de apă oferite Capitalei de către râul Dâmbovița. El se oprește, ca și formă de funcționare, la stația Roșu; cu toate acestea, chiar dată fiind starea lui de semi-precaritate, el este socotit strategic de către Apa Nova.

Sorin Gabrea dorește să știe dacă există aviz pentru modificarea traseului în ceea ce privește canalul; se răspunde afirmativ. De asemenea, el atrage atenția asupra nevoii de a exista, dispersate pe acest traseu, alte stații de epurare sau măcar microstații.

Andrei Zaharescu apreciază că studiul, în faza actuală, este foarte bun și poate funcționa și ca detaliere a PUZ de S.6.; aprecierea este pozitivă și pentru că, astfel urmat, el ar asigura o serie de legături fine cu zona Roșu.

Constantin Enache propune ca proiectul să nu mai fie tergiversat, pentru că munca pe care el ar implica-o ar fi enormă și operațiunile de expropriere care se pot face în acest moment au nevoie de avizul Comisiei pentru a putea fi angajate. Un alt motiv pentru care ar

fi utilă avizarea proiectului ar fi că el implică o serie de corelări cu orașul Chiajna, care deja sunt dificile și vor deveni și mai grele dacă se va mai întârzia, pentru că, între timp, și acolo se construiește.

Asupra acestui din urmă punct, Sorin Gabrea este de părere că pe documentație ar mai trebui marcate și posibilele conexiuni cu vecinătățile Bucureștiului. Dan Marin este de părere că e nevoie de o mare grijă în avizare, pentru că aceste conexiuni nu înseamnă numai accese de circulație, ci și rezolvări de noduri care trebuie traduse la nivel de reglementări de urbanism și să ofere minime rezolvări spațiale, nu doar funcționale.

Sorin Gabrea ar dori să impună o retragere a viitorului construit față de arteră și sugerează o limită de 75 m; atrage atenția că, pe acest traseu, unele puncte au nevoie de reglementări detaliate, care să implice, în unele cazuri, cum e cel al malului lacului la intersecție cu podul, cel puțin două soluții, care să fie analizate cu grijă și discutate.

Rezoluție (Sorin Gabrea): „Propunem avizarea favorabilă, dar în condițiile în care arhitectul-șef va verifica:

1. reglementările detaliate pentru zonele mai complicate;
2. studiul de circulație pentru intersecție;
3. retragerea din axul drumului de 75 m.”

Studiu de circulație supralărgire Șos. Chitilei/ proiectant Direcția Transporturi

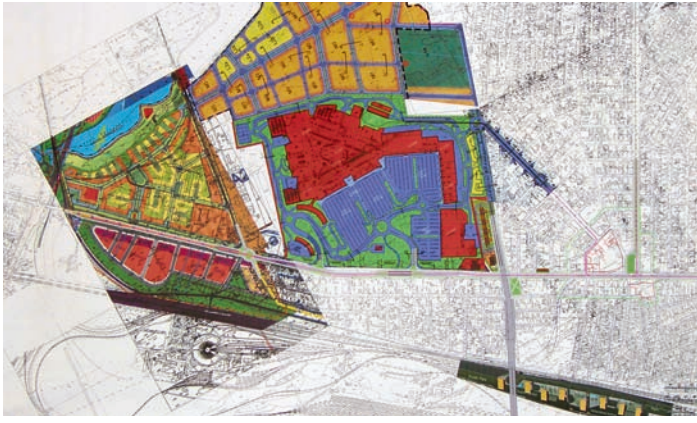
Proiectul revine pentru discutarea supralărgirii Șoselei Chitila și a realizării pasajului Godeanu.

Sorin Gabrea este de părere că pasajul inferior pe direcția Godeanu este imposibil și sugerează ideea supratraversării lui și solicită păstrarea liniei de tramvai funcționale până la Centură, urmând ca, în viitor, aceasta să poată fi extinsă chiar până în Chitila. Eugen Ionescu ține să precizeze că există un studiu de circulație și de fezabilitate care încearcă să controleze condițiile în care străzile afectate de proiect se vor dezvolta, estimând unele dezvoltări ale Șoselei Godeanu, precum și calculele de capacitate ce justifică o rezervă de capacitate de 10-15% ca marjă de dezvoltare. Nu există, însă, un studiu comparativ între Șoselele Chitila și 16 Februarie; în schimb, s-a optat pentru renunțarea la pasajele inferioare, drumul mărindu-se.

Andrei Zaharescu dorește să știe care au fost implicațiile studiului asupra incintei Colosseum.

Sorin Gabrea precizează că revenirea se justifică prin intenția de a găsi o rezolvare a tramei orașului și a





accesibilității zonei din punctul de vedere al intereselor orașului, pentru că PUZ Colosseum a fost aprobat deja. Constantin Enache arată că, în continuare, Chitila crește și propune ca, pe DN1, pe pasaj, să poată fi rezervat un loc pentru tramvai; cât despre Godeanu, e obligatorie supratraversarea.

Sorin Gabrea: „Există, ca intenție viitoare de dezvoltare a tramei stradale în exteriorul Bucureștiului, intenția de lega Chitila de Străulești. Am putea utiliza o cale ferată dezafectată, o legătură între Chitila și Bucureștii Noi, iar tramvaiul s-ar menține în axul circulației publice”.

Dan Marin: „În PUG apăreau, pe aceste locuri, acum afectate de centrul comercial, echipamente publice și exista o altă orientare a orașului către Chitila și evoluția Chitilei era prezentată altfel, în general. Obiectul este egoist, e o enclavă nelegată în niciun fel de exterior.”

Dorin Ștefan, însă, observă că această dezvoltare imobiliară de tip mall are și avantajul de a păstra pentru oraș, în viitorul mediu – cel în care semnificația și rolul mallurilor se va diminua – a unei importante rezerve de teren care va putea fi reutilizată de oraș.

Rezoluție (Sorin Gabrea): „Se va reveni cu o corelare a proiectelor existente pe criterii certe, ca și cu o soluție sau cel puțin cu o propunere a unui profil de circulație pentru Chitila.”

Plan Director TransUrban București/proiectant Consorțiul ASUB

Prezentarea proiectului, inițiat cu mai mult timp în urmă, îi aparține lui Mario Kuibuș: „Proiectul nu înseamnă atât un efort financiar sau de alt tip, cât o încercare de listare și de corectă soluționare a problemelor importante ale Bucureștiului – despărțirea centrului orașului de Dâmbovița, cu legături slabe dintr-o parte în alta, sufocarea Centrului de mașini. Pe scurt, vizează refacerea disfuncțiilor Capitalei. Zonele frumoase ar trebui legate între ele de un pietonal; pe de altă parte, zona Casei Poporului constituie, în prezent, un obstacol în a ne deschide orașul față de orice tip de vizitatori. Ca și zone de interes pe care le urmărim, sunt spațiile pe care noi le-am numit „camere” – Camera Academică (ce cuprinde Universitatea și Facultatea de Arhitectură), Camera Istorică (Centrul istoric), Camera de cultură populară (Piața Unirii), Camera destinată spațiilor experimentale (zona Uranus, cu clădiri/industrii de secol 19 care pot fi revitalizate), Camera de Cultură Contemporană (Casa Poporului, zona MNAC), Camera Poduri (zona Mihai Vodă),

Camera de Ambianță (zona Ioanid-Zoia Kosmodemianskaia), precum și spațiul fostei zone a Podului Calicilor. Pentru toate acestea, am gândit un fel de plan director, care să ne permită observarea disfuncțiilor majore ale Bucureștiului care, odată rezolvate, să transforme Capitala într-un oraș decent, normal, cu potențial istoric, recreativ și educativ. Ca alte disfuncții majore constatate, ar mai fi necorelarea Primăriei Generale a Bucureștiului cu Primăriile de Sector, traficul greoi care ne jenează, corelat cu posibilitățile reduse oferite de transportul public, precum și disfuncțiile de interpretare a zonelor majore.”

Sorin Gabrea cere să se precizeze care este, de fapt, obiectul studiului – cum anume, pe baza materialului prezentat, se pot lua măsuri, cum se poate acționa la nivelul Primăriilor, pentru ca propunerile să devină realitate.

Mario Kuibuș afirmă că proiectul privește Capitala în toate disfuncțiile ei și, pentru că are un caracter integrat, dorește să ofere o soluție la problemele lui de ansamblu. Sorin Gabrea cere din nou „o structură clară a proiectului, care să ducă la măsuri operaționale.”

Mario Kuibuș: „Ceea ce propunem este un link între piețe, iar, după acest plan director, care este, de fapt, materializarea unei viziuni, vom face un PUZ sau, dacă e nevoie, o serie de PUZ-uri.”

Sorin Gabrea solicită ca „scenariul să fie însoțit de o demonstrație reală, să aibă un nivel de concretețe necesar.”

Tiberiu Florescu: „Nu există aparatul teoretic și metodologic în studiu, lucruri fără de care el rămâne doar un alt studiu. Deocamdată, astfel prezentat, el e doar în faza de idee.”

Sorin Gabrea: „Pentru moment, există o anumită structură a legislației actuale, care trebuie respectată pentru a putea fi utilizată.”

Constantin Enache: „Studiul trebuie ajutat, pragmatizat, iar tema trebuie dusă în regulamentul administrativ.”

Sorin Gabrea propune ca „documentația prezentată să fie însoțită de câteva PUZ-uri pe zone, iar proiectul să fie structurat ca atare.”

Dan Marin: „Munca nu este structurată pentru a putea fi utilizată; nu poate deveni suport pentru o regulă ce urmează să fie aplicată.” Sorin Gabrea: „Poate că ar fi util un studiu-pilot, cu regulamente specifice; să definim o structură de intervenție.”

Doina Bubulete este de părere că e necesar să fie definită inițiativa, sensul și finalitatea studiului, care



este unul de fundamentare, dar care trebuie să servească unei strategii, pentru a prinde viață. „Sugerez ca evaluarea locurilor să fie însoțită de rigoarea unei analize. Ar fi posibil ca proiectul să poată intra în PUG viitor, ca strategie”.

Casandra Roșu cere ca studiul să fie împărțit și detaliat și sugerează ca proiectantul să profite de regulamentele zonelor protejate pe care, cu propunerea lui, le-ar putea îmbunătăți prin unele regulamente punctuale.

Andrei Zaharescu crede că, din punct de vedere administrativ, ar fi util de gândit anumite zone de lucru, iar structurarea intervențiilor dorite trebuie să se facă după criteriile stabilite.

Dan Marin: „Există două ipoteze – 1. detalierea suplimentară a ceea ce există, un plan de salvagardare și de punere în valoare a locurilor cercetate; 2. un traseu cu câteva puncte-pilot generate de zone. Indiferent de căile alese, este strict necesară o componentă operațională, dar, personal, cred că trebuie creată o structură care să gestioneze întreaga operațiune.”

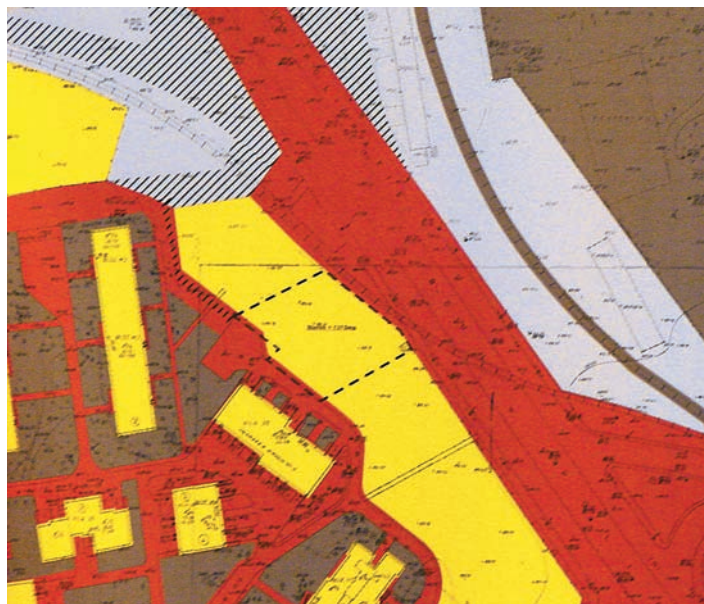
Rezoluție (Sorin Gabrea): „Este, pentru moment, neclară structura, ca și scopul proiectului. Ajungem la suprareglementări fără a avea o componentă executivă și, pe de altă parte, să nu uităm că există reglementări mai adânci decât ceea ce oferiți dvs., cum ar fi reglementul zonelor protejate. Propun să reluăm discuția odată cu definirea clară a structurii, a scopurilor, a țintei și mijloacelor; pentru moment, nu sunt convins de utilitatea practică a proiectului. Vă rugăm să reveniți, luând în considerare toate observațiile formulate de membrii Comisiei.

Indicatorii sunt P+5+6R; CUT e de 3, iar POT de 45%. Constantin Enache dorește să știe cum se vor asigura serviciile zonei. Se răspunde: prin partea din spate a construcției.

Sorin Gabrea adaugă condiția ca documentația să reia studiul de circulație de la IPTANA, cu tot cu soluția de pasaj din zonă.

Andrei Zaharescu mai adaugă necesitatea ca spațiul destinat parcarilor să se întindă numai pe subsolul clădirii.

Rezoluție (Sorin Gabrea): „Cu respectarea acestor observații, proiectul se avizează favorabil.”



PUZ Bdul. Poligrafiei 73-75, S.1/proiectant SC DD DESIGN STUDIO SRL (revenire)

S-a revenit cu statutul juridic al zonei clarificat și cu mențiunea că o parte din teren revine utilităților publice.



Simulator SGG COOL-LITE® ST

Vedere: exterior interior

Condiții atmosferice: senin înnorat

Tip de sticlă:

- SGG COOL-LITE® ST 108
- SGG COOL-LITE® ST 120
- SGG COOL-LITE® ST 136
- SGG COOL-LITE® ST 150
- SGG COOL-LITE® STB 120
- SGG COOL-LITE® STB 136
- SGG COOL-LITE® ST 408
- SGG COOL-LITE® ST 420
- SGG COOL-LITE® ST 436
- SGG COOL-LITE® ST 450



Control solar pe măsura nevoilor tale

Întâi s-a inventat cabina de probă. Apoi drive test-ul. Pentru ca atunci când vrei ceva care să ți se potrivească perfect, să poți proba înainte. Intră pe **www.controlsolar.ro** și vezi ce tip de sticlă se potrivește cel mai bine proiectului tău.

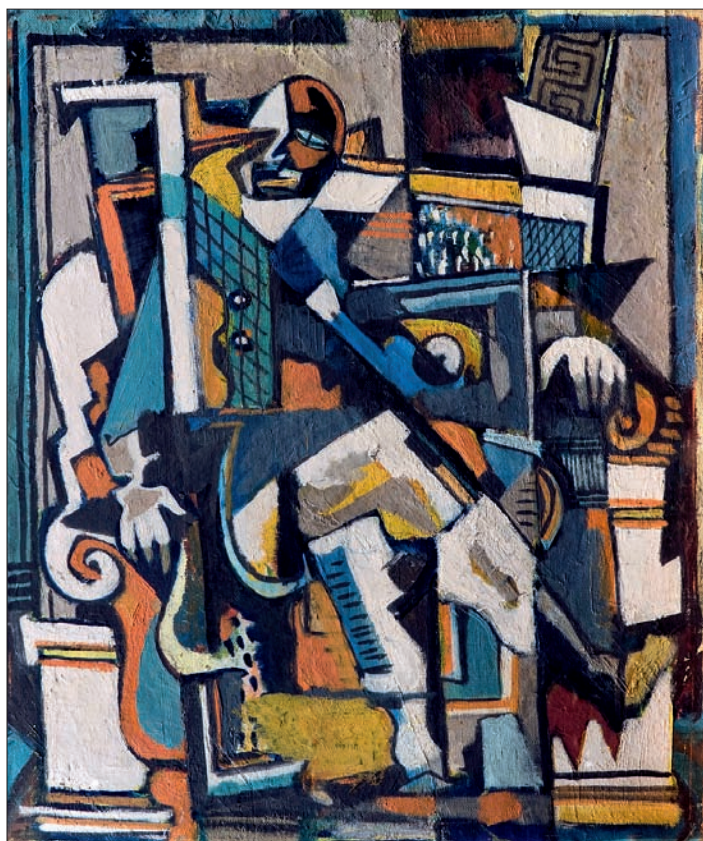
IPOSTAZE MODERNISTE ALE ARHITECTURII BUCUREȘTENE

12 NOIEMBRIE 2009

În cadrul expoziției „Ipostaze moderniste. Pictura în Bulgaria, Grecia și România, 1910-1940”, arhitectul Nicolae Lascu (profesor dr. la Departamentul Istoria și Teoria Arhitecturii și Conservarea Patrimoniului a Universității de Arhitectură și Urbanism „Ion Mincu” București și vicepreședinte al Comisiei Naționale a Monumentelor Istorice) a susținut conferința „Arhitectura modernă și Bucureștii anilor 1930-1940”. Conferința și-a propus să pună în evidență legăturile multiple ale arhitecturii cu celelalte arte din perioada interbelică și, totodată, să reliefeze caracteristicile importante ale arhitecturii moderne din România anilor '30-'40. Au fost subliniate aspecte complementare ale arhitecturii moderne: raporturile cu mișcarea modernă europeană, reflexele gândirii arhitecturale ale acesteia în România, rolul câtorva personalități în definirea și afirmarea arhitecturii moderne, asimilarea de către societate a noii arhitecturi, precum și influența asupra altor curente stilistice contemporane.

Expoziția organizată de MNAR, prin intermediul programului Cultura 2000, cuprinde o selecție de 124 de opere din cele trei țări balcanice, semnate de artiști de notorietate mondială precum Georges Papazoff, Jules Pascin, Giorgos Bousianis, Yannis Tsarouchis, Victor Brauner, Marcel Iancu sau Hans Mattis Teutsch, și prezintă momentele importante ale avangardei istorice, direcțiile și tendințele comune, dar și diferențele care au particularizat mișcarea modernistă față de centrele artistice din vestul Europei.

www.mnar.arts.ro



CONCURS INTERNAȚIONAL „REDEZVOLTAREA CARTIERULUI EUROPEAN DIN BRUXELLES”

Firma Beliris organizează un concurs internațional de proiecte pentru remodelarea pieței Schuman din Bruxelles. Deși puțin cunoscută în prezent, piața Schuman este situată în centrul Instituțiilor Europene. Prin urmare, o transformare a acesteia și a zonei adiacente este mai mult decât necesară. Propunerile sunt așteptate până la data de 15 ianuarie 2010.

www.oneschuman.eu

PETER DERER

NOUL PREȘEDINTE UAR

Arh. Peter Derer (București) a fost ales președinte al Uniunii Arhitecților din România, cu ocazia Conferinței Naționale Extraordinare, care a avut loc la sediul Universității de Arhitectură și Urbanism „Ion Mincu”, pe 10 octombrie. Ceilalți candidați la titlu au fost arh. Toma Alin Negoescu (București), arh. Adrian Doja Ion Fodoreanu (București) și arh. Pavel Popescu (Craiova, Dolj). Pe lângă alegerea noului președinte, în cadrul Conferinței s-a votat și o serie de modificări pentru statutul UAR, referitoare la profilul Uniunii în raport cu alte organizații profesionale, forma de organizare în teritoriu și reprezentare a membrilor UAR, precum și modul de gestionare și utilizare a resurselor materiale în aceste condiții. Mai multe informații sunt disponibile pe noul website al Uniunii Arhitecților din România: www.uar.ro.

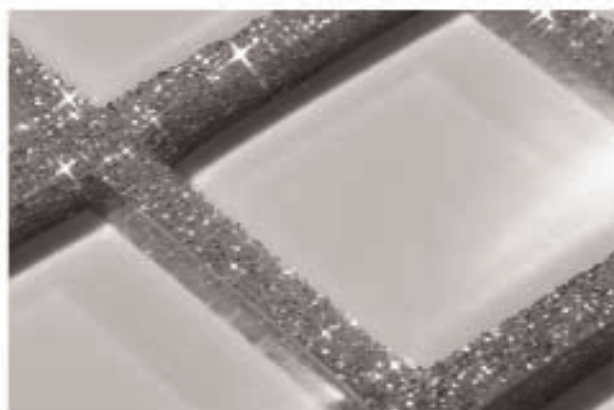
OBSERVATORUL URBAN DE ALBA IULIA

Observatorul Urban de Alba Iulia este un proiect al GDU (Grupul pentru Dialog Urban Alba Iulia), care își propune să cerceteze modul în care se construiesc clădirile și se amenajează spațiile publice, să identifice soluții pentru creșterea calității vieții locuitorilor orașului și să stimuleze dialogul între actorii implicați în proiectele urbane (societate civilă, administrație publică, instituții interesate).

Grupul pentru Dialog Urban (Alba Iulia) a fost fondat în anul 2008 de către tineri arhitecți și sociologi. Obiectivele GDU sunt stimularea dezbaterii publice, sensibilizarea locuitorilor asupra problemelor ce țin de arhitectură și urbanism și organizarea acelor aspecte care influențează viața comunitară.

Kerapoxy Design Semnat Mapei

Se numește **Design**, descoperă motivul.



Efectul Kerapoxy Design + MapeGlitter

Kerapoxy Design este un chit decorativ care accentuează aspectul estetic al mozaicului și al plăcilor de ceramică. Finisajul său luminos și satinat este ușor de aplicat, întreținut și durabil. Disponibil în 15 culori de bază ce pot da naștere unei infinități de nuanțe prin combinarea lor la preparare.

Glitter metalizat colorat, **MapeGlitter**, poate fi adăugat pentru a conferi un efect de strălucire aparte.

Kerapoxy Design: numele îl recomandă.



www.mapei.ro
MAPEI

ADHESIVI • ETANȘANȚI • PRODUSE CHIMICE PENTRU CONSTRUCȚII

DAN HANGANU. 40 DE ANI DE CARIERĂ

Pe **3 decembrie**, Universitatea de Arhitectură și Urbanism „Ion Mincu” a găzduit vernisajul expoziției retrospective dedicate arhitectului Dan Hanganu. Evenimentul a fost organizat cu prilejul împlinirii a **40 de ani de activitate** și a fost posibil cu sprijinul Uniunii Arhitecților din România și Filialei București a Ordinului Arhitecților din România.



Expoziția, un proiect coordonat de arh. Teodor Zoran, este deschisă până pe 18 decembrie și prezintă o serie dintre cele mai importante lucrări și realizări ale arhitectului Dan Hanganu. Prin fotografii, schițe, randări, planuri și numeroase detalii, ce au umplut spațiul expozițional de la parterul Universității de Arhitectură și Urbanism „Ion Mincu”, este ilustrată, pe scurt, opera unui arhitect român, al cărui nume îl putem găsi în Dicționarul de Arhitectură a secolului XX, publicat de Institutul Francez de Arhitectură, în 1996. De asemenea, pe durata evenimentului, a putut fi vizionat și un interviu care a completat imaginea sa de ansamblu și a proiectelor sale.

La vernisaj au participat arh. Pavel Popescu, membru al Senatului Uniunii Arhitecților din România, care a prezentat felicitările sale în numele organizației pe care o reprezintă, Excelența sa, domnul Philippe Beaulne, Ambasador al Canadei la București, care a declarat că „țara pe

care o reprezintă a fost norocoasă să fie aleasă de arhitect ca noua sa casă”, domnul prof. dr. arh. Ștefan Scafa Udriște, Rectorul Universității de Arhitectură și Urbanism „Ion Mincu” București, care a ținut să identifice, în lucrările arhitectului, urme ale sensibilității arhitecturii bizantine și să evidențieze curajul inovator și creativ al acestuia, și prof. dr. arh. Sorin Vasilescu, care l-a caracterizat drept „un arhitect interesat de partea înaltă, de sus a discursului arhitectural”.

Prezent la eveniment, Dan Hanganu a povestit despre modul în care a decurs schițarea conceptului pentru Abația Saint-Benoît-du-lac, un exemplu pentru a ilustra, în fapt viziunea proprie asupra conceperii arhitecturii sale, născută pe baza cunoștințelor dobândite de-a lungul timpului, filtrată de necesitățile particulare ale proiectului și materializată prin structura sa unică internă. „Rămânem, de fapt, întreaga noastră viață, ceea ce am fost.”

Dan Hanganu s-a născut la Iași, în 1939, a absolvit Institutul de Arhitectură București în 1961, iar după o perioadă în care a profesat în țară și le-a fost asistent profesorilor Simota, Staderker sau Doicescu la IAIM, în 1970 a imigrat în Canada, unde locuiește și lucrează și în prezent. S-a stabilit la Montréal și a înființat un birou propriu de proiectare, al cărui portofoliu astăzi acoperă o gamă largă de lucrări, de la imobile de birouri și locuințe, până la centre turistice, muzee sau teatre. Proiecte precum Muzeul Pointe-a-Calliere, Abația Saint-Benoît-du-lac, Pavilionul de Design de la UQAM, Studioul Cirque du Soleil sau Școala de Înalte Studii Comerciale din Montreal i-au adus numeroase premii și recunoașterea internațională. Talentul său se regăsește în abilitatea de a armoniza forme, volume, texturi cu peisajul în care le proiectează și oamenii cărora li se adresează. Lumina și transparența sunt două



constante în lucrările sale, precum și atitudinea sa întotdeauna fermă și clară. Prea puțin cunoscut pe plan local, însă foarte respectat la nivel internațional Dan Hanganu a marcat ultimii 40 de ani de arhitectură contemporană, prin lucrări de înaltă calitate. În orașul de adopție a creat o parte dintre cele mai importante repere, fiind considerat în momentul de față arhitectul numărul 1 al Canadei, unde este distins cu premiul Paul-Émile Borduas, Man of the year - Board of Trade of Metropolitan Montreal, premiul Carrière Sam-Lapointe – Institutul de Design, Montréal, Medalia de aur – Institutul Regal de Arhitectură al Canadei (2008), Medalia de merit – Ordinul Arhitecților din Quebec (2009), este membru al Academiei de Arte a Canadei, Doctor Honoris Causa al Universității Laval, Quebec, Ordinul Național al Quebecului – gradul ofițer, acestea fiind doar o parte din cele peste 50 de premii și distincții obținute de-a lungul timpului. În



București, Dan Hanganu are o singură lucrare, un proiect pe Strada Barbu Văcărescu, multifuncțional: un mare parking, două niveluri de magazine, un centru de conferințe, un hotel de 300 de camere și un turn de birouri de 35 de etaje și un proiect controversat de turnuri lângă Cișmigiu.

A făcut parte din juriul concursului București 2000, a fost co-președinte al comisiei internaționale de arhitecți care au jurizat extinderea clădirii Guvernului român, alături de Mario Botta, iar în 2009, a primit din partea

Ordinului Arhitecților din România – filiala București, premiul Opera Omnia, pentru întreaga activitate. Este membru de onoare al Academiei Române, Doctor Honoris Causa al Universității de Arhitectură și Urbanism „Ion Mincu”, București, a fost decorat cu Steaua României – Ordinul Cavaler, Ordinul Național pentru merit – gradul comandor și a primit medalia comemorativă „Octav Doicescu”.

Medalia de Aur oferită de RAIC (The Royal Architectural Institute of Canada), o organizație ce reunește peste 3.700 de arhitecți, recunoaște contribuția semnificativă adusă arhitecturii canadiene și este cea mai importantă distincție oferită pentru arhitectură în această țară. În 2008, Dan Hanganu a fost primul arhitect „méteque” care a primit medalia de aur a acestui institut, iar acest „méteque” este român, ceea ce nu poate decât să ne bucure. /

Loredana Stasisin



IN MEMORIAM ION BERINDEI

Pe 17 octombrie 2009, la ora locală 5 a.m., s-a stins din viață într-un spital din Boston (SUA) colegul arhitect Ion Berindei (1947 – 2009). Personalitatea sa extraordinară este evocată în rândurile ce urmează de arhitectul Alexandru Beldiman, care i-a fost de altfel și un apropiat prieten.



Ne-a părăsit, pentru totdeauna, prietenul nostru Ion Berindei. Se născuse la 19 februarie 1947, fiul cel mai mic al Tatianeii – născută Stroeve – și al lui Mihai Berindei, oameni încântători, de la care primise, între altele, talentul pentru muzică. De la tatăl său, inginer de sunet și foarte respectat muzician, muzicolog și interpret de jazz, a moștenit dragostea pentru această artă, ca, de altfel, și fratele său mai mare, Ștefan. Remarcabili saxofoniști de jazz, aveau să cânte de multe ori împreună, în tinerețe. În ciuda bolii, în ultimii ani se reapucase să cânte și, în peregrinările lui, căuta cluburi de jazz unde putea întâlni muzicieni cu care să poată face un jam session. Făcuse acest lucru în Statele Unite, cândva, și cu Johnny Răducanu, aflat dincolo de Ocean, apoi la Canton și, mai târziu, în Taiwan. Ionică a început să studieze arhitectura la mijlocul anilor '60, la Institutul

de Arhitectură „Ion Mincu” din București, întrerupând în anul 5, când a hotărât să se strămute, mai întâi în Suedia și apoi în Statele Unite, unde avea să obțină diploma de arhitect a Universității din Minnesota. Aici a cunoscut-o pe Connie, viitoarea sa soție și mamă a Taniei, fiica lor. După 1990, a venit să-și termine studiile și la București, susținându-și proiectul de diplomă, pe care a luat-o cu nota maximă. Personal, am apreciat mult gestul său – gratuit pentru unii. Să vii să-ți închei studiile acolo unde le-ai început întră în logica lucrului bine făcut și dus până la capăt, ceea ce nu-i este dat oricui. Ca arhitect, Ionică a avut ocazia și norocul să lucreze în multe locuri ce aveau să-i marcheze evoluția: în primul rând, în Statele Unite – la Boston și Mineapolis, între altele –, apoi la Roma, la Canton și în Taiwan. În Puerto Rico a realizat proiectul său preferat „Conservatorul Național de Muzică” unde s-au întâl-

nit pasiunile sale majore: arhitectura și muzica de jazz. Ion a conceput și a colaborat cu câteva firme importante de arhitectură, precum cea condusă de Hugh Stubbins, unde a lucrat timp de 6 ani (1978-1984), acumulând amintiri foarte puternice. Aici a fost implicat în câteva proiecte mari precum Banca Națională din Kuwait sau Hotelul Marriott din Copley Square-Boston. Înainte de a fi angajat la Hugh Stubbins & Associates, timp de doi ani, lucrase la Roma pentru proiectul „King Khalid Military City” unde avea să-și descopere și să-și întărească admirația pentru Italia, admirație pe care a împărtășit-o cu Connie, ea însăși profesor universitar de italiană la Boston. Printre multe calități cu care Ionică a fost înzestrat de Dumnezeu – talent artistic, inteligență, sete de cunoaștere și cultură, frumusețe morală și fizică, carismă, darul de a face lucrurile cu pasiune, generozitate, darul prieteniei – ultimele trei aveau o dimensiune cu totul specială la el. Pasiunea și generozitatea și-au dat mâna într-unul dintre gesturile extraordinare pe care Ion le-a făcut: crearea – după vizita în România din 1990, când a vizitat orfelină și spitale – a Free Romania Foundation, cu scopul de a ajuta copiii cu handicap din țară. Printr-un enorm efort, a reușit să creeze în America un puternic curent de opinie în favoarea acestor copii, făcând posibilă prezența, în țara noastră, a unui personal american specializat, precum și educarea și perfecționarea unui personal românesc într-un domeniu atât de ignorat în regimul comunist. Gestul său ultim, acela de a-și lăsa corpul neînsuflit Universității de Medicină Harvard (Harvard Medical School) pentru ca boala care l-a răpus „Idiopathic Pulmonary Fibrosis” (Fibroză idiopatică pulmonară), foarte puțin cunoscută, să poată fi aprofundată, pune în evidență

cum nu se poate mai bine trăsăturile de caracter amintite.

Pentru Ionică, darul prieteniei fidele era una dintre virtuțile capitale ale omului. Pentru a pune în evidență această virtute, dați-mi voie să amintesc două momente ale lungii noastre prietenii (pauzele pe care istoria ni le-a impus nu au alterat cu nimic această relație, la fiecare întâlnire dialogurile oprite cu ani în urmă erau reluate ca și cum n-ar fi existat întreruperi). În 1991, m-a invitat la Boston, unde, timp de o săptămână, m-a făcut să vizitez, în pas de cursă, toate monumentele celebre, sau care lui i se părea că merită să fie văzute. Grație lui, am văzut pentru prima oară lucrări de Le Corbusier – Carpenter Center – și Alvar Aalto – Dormitoarele MIT. Tot atunci, m-a plimbat prin celebra primărie a capitalei Massachusetts-ului, datorată lui Paul Rudolph. Discuții pasionate, câteodată aprige, dar niciodată neprietenoase, urmau fiecărei întâlniri – lecție, pe care Ion mi-o propunea. Exemplifica prin Arhitecturi care, pentru el, aveau o semnificație, contribuind, astfel, la educația mea neterminată într-ale Arhitecturii, fapt pentru care îi sunt profund recunoscător.

Ultima oară ne-am întâlnit petrecând

împreună o minunată săptămână în luna august a acestui an la Rumene, în Letonia, unde sora mea Dana și soțul ei Justs au organizat întâlnirea anuală a familiei, făcându-mi enorma bucurie să-i invite și pe Connie și Ion. A fost un moment extraordinar, în care ne-am continuat discuțiile pe teme arhitectural – urbanistice în același mod pasionat, ne-am plimbat cu bicicletele ca în tinerețe, când Ileana Negri și Mișis Slătineanu organizau tururi cicliste la Mogoșoia tinerilor și adolescenților care eram atunci, am jucat ring ca în anii '60 la Costinești. Părea renăscut, acum îmi dau însă seama de formidabilul efort de voință pe care l-a făcut ca nimeni să nu bănuiască ceea ce el, și probabil Connie, știau: că mai are foarte puțin de trăit.

Vreau să mai menționez, dincolo de toate gesturile care i-au jalonat existența și care pun în evidență atașamentul puternic față de locurile unde s-a născut, călătoria inițiată pe care i-a organizat-o în România fiicei sale în vara anului 2008. Pun acest gest în legătură cu dorința lui de a-i transmite Taniei tot ceea ce aprecia drept valori perene și de o mare autenticitate în cultura și civilizația românească. Călătoria a început la Muzeul Țăranului Român și a conti-

nuat în Maramureș, având ca țintă surprinderea unor obiceiuri tradiționale străvechi.

Am recunoscut aici un mod de a face educația urmașilor, moștenit de la generația părinților noștri, un mod care avea deja o istorie consistentă când ei ne-au transmis-o nouă. Ionică lasă, astfel, moștenire un exemplu de urmat.

Parte a unei generații remarcabile de prieteni – Ioana și Ștefana Cassasovici, Alexandra Juvara, Ileana Kivu, Michaela Christodorescu, Nunuș Păunescu, Ionică Berthumé, Dini Cernat, Decebal Becea, prietenul său cel mai bun în acei ani, pentru a-i numi doar pe colegii lui de la Liceul Spiru Haret, dintre care mulți au studiat arhitectura – Ionică era un reper inconfundabil. Fără să fie conștient, sau fără să vrea să lase să se vadă acest lucru, era, în felul lui, o emblemă a generației.

El va rămâne, pentru marea majoritate a celor care l-au cunoscut din tinerețe, superbul tânăr cu păr blond și ochii negri, mereu viu, gata întotdeauna să-și manifeste prietenia generoasă, fără să aștepte nimic în schimb. Am pierdut un foarte mare prieten.

Dumnezeu să-l odihnească.

arh. Alexandru Beldiman

SCHIMBAREA LA FAȚĂ A CASEI POPORULUI

Toate proiectele înscrise în concursul pentru fațada imaginată a Casei Poporului, organizat de DuPont și igloomedia și lansat în cadrul Anualei de Arhitectură București 2009, au fost expuse la începutul lunii decembrie în pasajul subteran al Pieței Universității. Toți trecătorii au putut astfel analiza aceste interesante propuneri pentru o nouă înfățișare a uriașei clădiri. Prof. arh. Dorin Ștefan, membru al juriului a explicat: „Avem o moștenire, mare la propriu, mare (problemă) și la figurat: CASA POPORULUI. O parte din popor a asimilat-o. Altă parte încă mai speră. Ce sperăm? Eu, unul, pot să o asimilez împreună cu un «aparat critic». Concursurile, care au fost și care probabil vor mai fi, legate de Casa Poporului, ne ajută să ne însușim un astfel de «aparat critic» care s-o facă digerabilă la figurat. Cu mărimea, greu de lucrat. Actualul concurs tocmai asta a încercat, să facă ceva cu mărimea: s-o articuleze, s-o dilueze, s-o decanteze. Ceva, sigur au reușit.”



MAGIC BLOCKS

În luna noiembrie, Muzeul Țăranului Român a găzduit o inedită expoziție dedicată blocurilor socialiste, precum și dezbaterile ce i-au urmat, cu specialiști din mai multe țări. Despre cum a luat naștere proiectul „Magic Blocks”, despre ce își propune și cum va acționa în continuare ne povestește arhitectul Justin Baroncea, unul dintre organizatori.



Viorica Buică: Cât de mult sunt relaționate expoziția-proiect Magic Blocks și expoziția Balkanology, prezentată la Basel și acum la Viena?

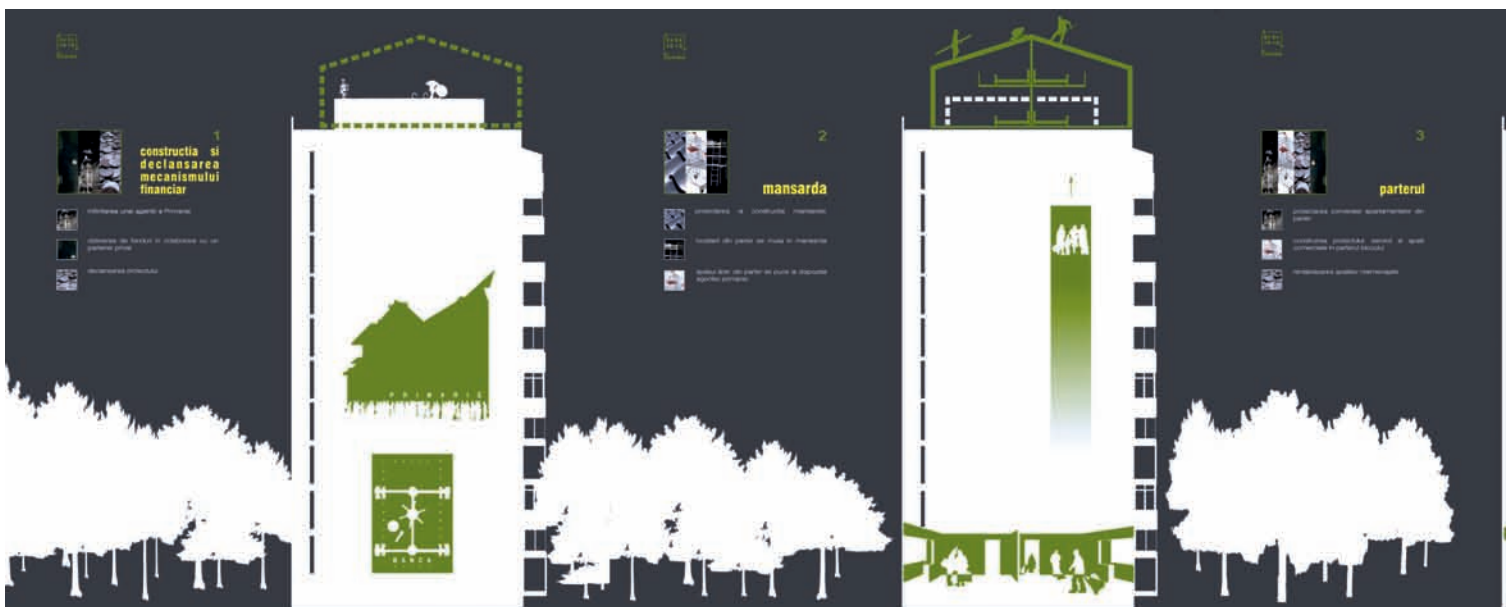
Justin Baroncea: Proiectul Magic Blocks a fost expus în cadrul expoziției Balkanology din toamna 2009, la Viena.

V.B.: În ultimul timp, s-a vorbit foarte mult despre spațiul public, dar accentul a căzut pe marile piețe publice, pe spațiile centrale ale orașului, despre care se spune că îi conferă acestuia identitate. De ce ați ales să puneți în discuție spațiile „alternative” din jurul blocurilor socialiste?

J.B.: 70% din populația Bucureștiului locuiește în blocuri construite înainte de 1989, în cartierele-dormitor ale

orașului. În prezent, spațiul public din aceste zone a fost redus la minimum pentru a face loc parcarilor care invadează orice rest de zonă pietonală. Zonele verzi au fost îngrădite cu gardulețe care nu permit folosirea lor. Noi ne concentrăm studiul pe aceste zone interstițiale, reziduale, în care propunem soluții de recuperare, reconversie și reactivare a spațiului public. Toate proiectele sunt cu buget redus, nefiind vorba despre propuneri spectaculoase, ci despre mecanisme de regenerare urbană care s-ar putea converti în modele de intervenție.

V.B.: Având în vedere diversitatea tipologiilor de locuire din perioada socialistă, credeți că se poate dezvolta o



strategie aplicabilă tuturor? Ce ar fi mai important în acest moment: elaborarea unei strategii unitare, măcar pentru anumite zone sau realizarea efectivă a unor intervenții în anumite spații?

J.B.: Studiem în paralel atât ansamblurile de blocuri, cât și locurile concrete pe care se poate interveni rapid și cu maxim de efect, atât din punctul de vedere al administrației, cât și al locatarilor. Este la fel de important să existe o strategie generală și să fie realizate proiecte-pilot împreună cu locuitorii.

V.B.: Descrieți pe scurt exemplele/soluțiile propuse în cadrul expoziției și în albumul care o însoțește.

J.B.: În expoziție sunt prezentate 3 studii de caz din 3 cartiere cu caractere complet diferite. UPSIDEDOWN este un proiect aplicat pe blocurile din cartierul Balta Albă, mai înalte de P+7 etaje, situate pe axele principale de conexiune cu restul țesutului urban. Majoritatea acestor blocuri au parterele ocupate de locuințe, ceea ce accentuează caracterul de dormitor al cartierului. Proiectul are la bază un mecanism financiar simplu. Primăria, printr-un împrumut, construiește treptat, pe tronsoane, o mansardă peste ultimul nivel al blocului. Pe măsură ce avansează construcția mansardei, locuitorii de la parter, interesați să se mute la ultimul nivel (din motive economice sau legate de confort, suprafață utilă etc.) eliberează parterele, care intră în posesia Primăriei. Apoi, parterul este închiriat de Primărie micilor comercianți și prestatorilor de servicii, iar din chirii se rambursează împrumutul către finanțator. După rambursarea împrumutului, banii se investesc în reabilitarea întregului bloc (green energy, sisteme pasive de climatizare, refacerea sistemelor de instalații).

În cazul Căii Moșilor, ne-am concentrat studiul pe spațiile din spatele blocurilor, acolo unde se ciocnește ecranul P+10 cu țesutul de case P+2. Zonele libere reziduale au fost rapid ocupate de mașini. În acest moment, dezvoltăm un proiect pentru un maidan înconjurat de calcane, mașini, gârdulețe și marcat de un punct termic. Propunem reordonarea parcărilor, introducerea unor zone verzi coerente și a unui teren de sport. Principalul instrument de intervenție îl constituie o bancă multifuncțională care





ordonează și leagă între ele subzonele din spatele blocurilor.

Insula din Aviației este un caz paradigmatic pentru ceea ce se întâmplă în tot țesutul urban învecinat: incinte de blocuri ocupate de mașini parcate la întâmplare, garaje ilegale, terenuri retrocedate în mijlocul insulei, maidane lăsate la voia întâmplării, depozite ale spațiilor comerciale, toate apărute în ultimii ani. Propunerea noastră include o zonă centrală, deschisă către cartier, cu terenuri de sport, terase și pietonalul principal de acces; două zone multifuncționale (din punctul de vedere al scenariilor de utilizare a spațiului public) rezervate comunității și reordonarea spațiilor de parcare.

V.B.: Cum v-a influențat perioada petrecută la Barcelona în înțelegerea funcționării spațiului public și a metodelor contemporane de intervenție în astfel de spații? Credeți că anumite soluții pot fi translatate dintr-un oraș în altul sau trebuie întotdeauna intervenit în funcție de contextul local?

J.B.: La Barcelona, am învățat că e posibil să trăiești într-un oraș normal, în care locuitorii au conștiința spațiului public. Un spațiu al comunității pe care nimeni nu își permite să-l paraziteze, îngreiească sau ocupe fără voia lor. Nu se pot importa proiecte, dar se pot adapta strategii de intervenție. Atunci când oamenii au o problemă comună de rezolvat, se pun în mișcare. Așa s-a întâmplat în proiectul de la Aviației: comunitatea are nevoie de un proiect viabil pentru a opri construirea unui bloc în mijlocul incintei.

V.B.: Care a fost, până acum, feedback-ul din partea colegilor de breaslă sau din partea autorităților?

J.B.: La vernisaj și la conferință au venit foarte mulți colegi tineri. Din partea autorităților, începem să avem semnale care ne fac să credem că putem realiza proiectele pe care le-am prezentat.

V.B.: Care vă doriți să fie următorul pas în cadrul acestui proiect?

J.B.: Prezentarea, în cât mai scurt timp, a rezultatelor concrete produse de proiectele noastre.

<http://www.e-zepelin.ro/magic-blocks>





KINESIS™ PERSONAL

WORK OUT AT HOME WITH STYLE

Kinesis Personal is the centrepiece in designer furnishing for home fitness or wellness spaces. It takes back to the origins of human movement, freeing the body and mind to re-discover the four fundamental physical abilities: endurance, balance, strength and flexibility. Kinesis Personal provides a unique workout that restores the right balance between mind and body, thereby helping to improve the quality of life. Designed by Antonio Citterio (assistant Toan Nguyen), Kinesis Personal comes in two versions: the polished steel Vision (top picture) and the wood bars equipped Heritage, available in the Cream finish, the Black finish (left picture) and two limited-editions, one with Leather and one with Gold finish (bottom picture)

Living Well S.R.L.
Tel: +4021 313.32.08
Fax: +4021 313.32.09
office@livingwell.ro



www.technogym.com



FRESH LATINO

La Centrul de Introspecție Vizuală a fost deschisă pe 2 decembrie expoziția FreshLatino, o selecție de paisprezece birouri de arhitectură din spațiul iberoamerican care utilizează formatul video-instalației pentru a-și face cunoscute creațiile: unele sunt construcții minimale, altele fac trecerea de la artă la arhitectură sau ne propun noi modalități de citire a complexității orașului contemporan.

FreshLatino caută într-un sens mai larg să re poziționeze producția arhitecturală, privind-o nu doar ca pe un motor al economiei cotidiene, ci ca pe un vehicul accesibil și privilegiat de comunicare, o interfața modulară între politic și comunal, între oraș și spațiul cultural.

Identificând complexe atribuții preluate de arhitect în construcția noii geografii culturale contemporane, FreshLatino reflectă căutările arhitecților iberoamericani de a produce noi cadre teoretice, noi canale de comunicare și intervenție publică, fără a fi în mod obligatoriu dependenți de o realizare materială. Noutatea printre acești arhitecți o constituie integrarea unui repertoriu de date provenite din sociologie, politică, antropologie, economie și ecologie, amplificând limitele multi-

disciplinarității profesionale stabilite în agenda modernă a arhitecților iberoamericani; pentru aceștia, arhitectura constă în sisteme de lucru, în medierea de conflicte între agenți cu interese ireconciliabile. Temele lor sunt: bugetul redus, necesități de bază, preocupări politice și sociale, mobilitatea, temporalitatea, subversiunea conceptuală. Multe din aceste teme se pot verifica fizic, altele generează experiențe imediate, conduc la producerea de noi realități, evoluează la frontiera disciplinară, întâlnindu-se cu designul de modă,



de mobilier, cu acțiunea urbană sau instalația.

Tinerii arhitecți se apropie de oraș și de cercetarea teritoriului urban într-o formă diferită, manevrând noi strategii de interacțiune, noi abordări.

De aici se poate structura o rețea de schimb, informare și cooperare pentru a dezvolta propuneri alternative focalizate pe înțelegerea și proiectarea teritoriului latinoamerican, Participanți: A77 (Argentina); Adamo – Faiden (Argentina); Estudio Bijari (Brazilia); Lua Nistche (Brazilia); Martín Alonso + Daniel Rosenberg (Chile); Pezo Von Ellrichshausen Arquitectos (Chile); Felipe Arturo (Columbia); Husos (Columbia); Eduardo Cadaval (Mexic); Pilar Echezarretta (Mexic); Pedro Bandeira (Portugalia); Andrés Jaque (Spania); PKMN (Spania); Supersudaca.

Evenimentul este organizat de Centrul de Introspecție Vizuală, Institutul Cervantes și Ministerul Afacerilor Externe și Cooperării Spania

În parteneriat cu: UAP, Sato Art Curatoarea Ariadna Cantis este arhitectă, absolventă a ETSAM.

Își concentrează activitatea profesională pe diseminare și comunicare în domeniile urbanismului și al arhitecturii. Este corespondent la Madrid al editurii ACTAR și al revistei A10, iar din 2000 – curator al programului de cercetare „Panorama Emergentă”.

www.pplus4.ro

GRĂDINI PIERDUTE

Uniunea Arhitecților din România, Observatorul Urban și Facultatea de Urbanism din cadrul UAUIM, prin coordonatorul proiectului dr. arh. Cerasella Crăciun, alături de studenți ai Secției Amenajarea și Planificarea Peisajului, prezintă în perioada 7 decembrie 2009 – 12 ianuarie 2010 expoziția „Grădini pierdute”, la Galeria „Octav Doicescu” (Calea Victoriei nr. 126).

Proiectul cultural „Grădini pierdute”, se înscrie în cercetările aplicate în domeniul istoric, urban și peisagistic, concretizate printr-o suită de studii focalizate pe problematica acută a reducerii suprafețelor de spații verzi. Cercetarea este realizată prin studiul arhivelor și al planurilor istorice evolutive ale Municipiului București și se bazează pe studii istorice ale unor grădini dispărute total sau parțial, evi-

dențierea descreșterii suprafeței de spațiu verde în ultimele decenii, studiul cartografic (în limita informațiilor documentare, de arhivă) și al fragmentelor de vegetație care s-au păstrat.

Finalitatea cercetării este informarea, co-interesarea și responsabilizarea cetățenilor în această problemă, atenționarea administrațiilor locale și centrale asupra diminuării cantității și calității spațiului verde din București, precum și radiografierea – în vederea unor propuneri viitoare – a unui sistem coerent metabolic, al spațiilor verzi. Studiul poate sta la baza unor posibile viitoare legislații și metodologii de elaborare a documentațiilor de urbanism de tip peisagistic, deocamdată inexistente în peisajul românesc.

Exemplele de grădini cercetate și

prezentate în proiectul expozițional au fost alese pentru că sunt reprezentative pentru tipologii diferite: grădina-simbol, reprezentativă, publică/semipublică/particulară, grădina monastică sau de loisir și divertisment.

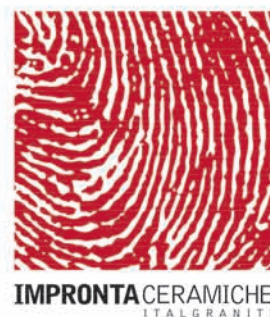
S-au propus spre cercetare grădinile din zona centrală actuală a Municipiului București: Rașca, Universală/Universității, Bărăției, Domnească, Oteteleșeanu, Blanduziei, Grădina cu Cai, Union și Grădina Șuțu.

Proiectul va fi continuat printr-o suită expozițională pe tema Grădinilor Pierdute situate în zona „vechiului ideal” propus de Centura Verde, în Județul Ilfov sau în alte zone ale țării, unde există un mare număr de grădini istorice ale palatelor și conacelor românești.

VIBRAZIONI



Șos. București Nord nr. 14, Pipera
Tel.: 021 242.02.40
www.globaldesign.com.ro



ZAHA HADID LA ROMA

La sfârșitul lunii noiembrie, a fost inaugurată clădirea noului Muzeu Național al Artelor Secolului XXI (MAXXI), proiectată de cunoscuta arhitectă Zaha Hadid. Construcția nu va servi doar expunerii operelor de artă, ci va reprezenta o adevărată „fabrică de creativitate”.



Fidel numelui său prietenos, MAXXI se leagă de contextul urban în care este amplasat prin continuarea, pe orizontală, a liniei unor foste barăci militare. Aleea pietonală care străbate situl a fost redată publicului după aproape 100 de ani în care a fost blocată de aceste barăci. Ea urmează linia clădirii, oferindu-le trecătorilor ocazia de a arunca o privire în interior, prin numeroasele deschideri din pereții onduțați. La rândul lor, aceștia au un dublu rol: de a proteja operele de artă și, în același timp, de a-l îmbia pe vizitator să pășească prin intrarea de

sticlă. Odată înăuntru, el se va găsi în fața unei serii de spații fluide, unul în continuarea celuilalt, cu plafoane de sticlă care permit filtrarea luminii naturale. Aceste plafoane sunt susținute de grinzi solide, care scot în evidență caracterul liniar al sistemului spațial, articulează direcțiile în care sunt orientate galeriile și facilitează circulația în interiorul complexului.

„Complex” este termenul potrivit, pentru că, sfidând conceptul clasic de muzeu, MAXXI nu apare ca o singură clădire, ci ca o succesiune de clădiri. Arhitecta a dorit, astfel, să se distanțeze de acest concept, al muzeului ca unic obiect arhitectural, transformându-l într-un „câmp de clădiri”.

După multe încercări, echipa s-a oprit asupra ideii de confluență a liniilor, unde forța primară a sitului rezidă în pereții șerpuitoari care se intersectează sau se separă pentru a crea atât spații închise, cât și deschise.

Zaha Hadid a gândit MAXXI ca pe un mediu urban deschis care, asemenea unui burete, absoarbe idei care, la rândul lor, hrănesc vitalitatea culturală a orașului.

Proiect de arhitectură: Zaha Hadid Architects
Design: Zaha Hadid și Patrik Schumacher
Arhitect principal: Gianluca Racana (Zaha Hadid Architects)
Birou de arhitectură local: ABT (Roma)
Foto: Roland Halbe, Helene Binet
Desen: © Zaha Hadid Architects

www.zaha-hadid.com



BERLIN. GHID PENTRU R

*„Ich bin ein Berliner”, declara președintele american **John Fitzgerald Kennedy** într-un celebru discurs susținut în 1963, în orașul devastat de Războiul Rece, pentru că, spunea el, toți oamenii liberi, oriunde ar trăi, sunt cetățeni ai Berlinului.*



Dincolo de implicațiile politice inevitabile și de greșeala gramaticală („Ich Bin Berliner” ar fi fost corect, fiindcă ceea ce președintele a spus se traduce prin „Sunt o gogoasă”), JFK (dacă ni se permite abrevierea) își exprima astfel încrederea în spiritul orașului și în puterea sa de a depăși obstacolele impuse de istorie. La mai mult de 40 de ani de la rostirea acestor cuvinte, știm că Berlinul s-a ridicat din propria cenușă nu o singură dată – după bombardamentele din timpul celui de-al Doilea Război Mondial –, ci de două ori, după cum ne demonstrează dezvoltarea fulminantă a orașului după căderea Zidului, în 1989. Orașul a știut să păstreze și să pună în valoare structuri istorice, ca Poarta Brandenburg sau Palatul Charlottenburg, și, în ultimii 20 de ani, și-a „condimentat” peisajul cu clădiri noi, opere ale unor nume de marcă din domeniul arhitecturii contemporane. Jean Nouvel, Daniel

Libeskind, David Chipperfield (și lista poate continua) au simțit potențialul enorm de regenerare al Berlinului și au contribuit la transformarea sa într-un centru al arhitecturii inovatoare. Berlinul „își poartă istoria pe mânecă”, de la dictatura nazistă la cea a Zidului comunist, ca o dovadă a faptului că negarea greșelilor trecutului nu poate duce decât la repetarea lor. Nu degeaba, două dintre cele mai inovatoare structuri construite recent sunt Muzeul Evreiesc și Memorialul Holocaustului, prin care arhitecții Daniel Libeskind și Peter Eisenman aduc un omagiu victimelor – printre care s-au numărat și apropiații ai lor – dar, în același timp, privesc spre viitor. „Câmpul de piatră” gândit de Peter Eisenman, situat în punctul de întâlnire dintre Berlinul de Est și Vest a fost, încă de la finalizarea sa în 2004, un proiect controversat. Unii îi critică caracterul abstract, protestând împotriva absenței oricărei informații



Foto: George Vasilache, Corina Duma

RIDICAREA DIN CENUȘĂ

referitoare la campania de persecuție desfășurată de naziști, în timp ce alții spun că Memorialul le amintește de un cimitir enorm, cu pietre de mormânt fără nume. În schimb, Daniel Libeskind este unanim apreciat pentru crearea unuia dintre cele mai spectaculoase muzee din Berlin. Inaugurat în 2001, Muzeul Evreiesc, numit de arhitect „o emblemă a speranței”, este o clădire placată cu zinc, cu un interior dominat de zig-zaguri abrupte, accesibil – în mod simbolic – doar printr-un tunel subteran care îl leagă de aripa barocă a Muzeului Berlinului.

După căderea Zidului, orașul s-a arătat, de asemenea, foarte deschis față de clădirile înalte, permițându-le arhitecților să își dea frâu liber creativității. La Berlin, Renzo Piano a revitalizat conceptul de „zgârie-nori” prin Turnul Debis (Daimler-Benz), un nou simbol, atât pentru oraș, cât și pentru construcțiile de acest tip. Fațada, din sticlă și teracotă, acoperită de un perete-cortină dublu se numără printre cele mai inovatoare și mai avansate din punct de vedere

tehnologic din lume. De asemenea, structura, finalizată în 1998, favorizează conservarea energiei, grație podelelor de beton, numărându-se printre primele clădiri publice pentru ridicarea căreia s-au folosit tehnici sustenabile. O altă construcție înaltă, Centrul Sony, centru al culturii urbane, a devenit simbolul revitalizării Pieței Potsdammer, devastată în timpul celui de-al Doilea Război Mondial și teren „neutru” înainte de căderea Zidului. Principalul punct de atracție al clădirii proiectate de

Murphy/Jahn Architects și finalizată în 2000 este reprezentat de spectaculosul dom de sticlă, care acoperă o adevărată piață publică interioară, loc de întâlnire preferat al tineretului berlinez.

În loc de concluzie: Berlinul a câștigat lupta cu istoria, nu numai pentru că a îndrăznit să riște și să se lase pe mâna arhitecților renumiți din toată lumea, ci și prin puterea și dorința de progres a locuitorilor săi. E o rețetă al cărei succes nu este garantat, dar care, în acest caz, a funcționat. **Anca Rotar**



PROIECTUL STADSKANTOOR



© OMA

Prestigiosul birou olandez OMA, în colaborare cu Werner Sobek și cu inginerii de la ABT, a câștigat concursul pentru proiectarea clădirii StadsKantoor, o extensie a Primăriei din Rotterdam dedicată serviciilor publice, cuprinzând, în același timp, birouri și chiar locuințe. Proiectul OMA, coordonat de Reinier de Graaf și Rem Koolhaas, a fost ales dintr-un total de cinci propuneri semnate de birouri de arhitectură din Olanda. Fiecare propunere a fost dezbătută în cadrul unei consultări publice și apoi

supusă deliberărilor unui juriu de specialitate. În viziunea OMA, StadsKantoor va fi o construcție inovatoare, manifestând, în același timp, respect față de context. Clădirea va avea o structură modulară, cu unități retrase gradat de la frontul stradal, care alcătuiesc două turnuri neregulate. Fragmentată, gravitațional improbabilă, amintind de blocurile Lego unite prin articulații fragile, ea nu pare să aibă niciun motiv să stea în picioare și, totuși, se înalță, sfidând prin contorsionările sale. Structura celulară com-

plexă va domina bulevardul Coolensingel, una dintre principalele artere din Rotterdam și, în același timp, va da dovadă de subtilitate și adaptabilitate în joncțiunea cu clădirea Primăriei, Stadsimmerhuis, construită în anii '50. Sistemul structural inovator al StadsKantoor permite maximum de eficiență și versatilitate, atât din punctul de vedere al construcției, cât și al funcționării. Noi module pot fi adăugate, iar cele vechi pot fi îndepărtate pe măsură ce apare nevoia de noi funcțiuni. Terasele verzi de la nivelurile superioare oferă posibilitatea amenajării de apartamente tip penthouse, cu grădină, în chiar inima orașului Rotterdam. Flexibilitatea clădirii, împreună cu posibilitatea de controlare a climatului interior, prin stocarea aerului cald pe timp de vară și utilizarea lui pe timp de iarnă și cu introducerea unui sistem high-tech de izolație termică în fațada de sticlă, vor face din StadsKantoor una dintre cele mai sustenabile clădiri din Olanda.

Totuși, intenția arhitecților nu a fost de a proiecta următoarea clădire „la superlativ” din Olanda. În schimb, ei și-au propus să completeze peisajul urban, clădirea asigurând funcția de mediere între Primărie și sediul principal al poștei. Ambiguă în mod intenționat, StadsKantoor se plasează într-un mediu caracterizat de pluralitatea stilurilor arhitecturale absorbind formele și dimensiunile contextului.

www.oma.eu

INSIDERS

La Bordeaux, Muzeul de Artă Contemporană găzduiește, între 9 octombrie 2009 și 7 februarie 2010, expoziția *Insiders*, în cadrul căreia 84 de arhitecți și artiști încearcă să depășească limitele dintre cultura „savantă” și cultura populară, crezând cu tărie că specialiștii sunt cei care trebuie să facă primul pas spre marele public. Expoziția face parte dintr-un eveniment mai amplu, *Evento*, aflat la prima ediție și dedicat relației dintre artă și oraș. *Insiders* este un titlu care trimite la acei oameni, nu neapărat specialiști, care au controlul asupra „materialelor brute” din domeniul din care fac parte, și pe care îl pot modifica

și reprezenta în mod legitim. Expoziția reprezintă un portret incomplet, dar sugestiv al unei epoci dominate de neliniști și saturate de referințe, în care imperativele legate de caracterul etic și ecologic al practicilor sunt tot mai acute. În aceste condiții, asemenea primilor etnologi, artiștii se întorc spre o practică de recensământ a materialelor culturale, în timp ce arhitecții propun o serie de exerciții care să ofere o nouă perspectivă asupra orașului și clădirilor sale. Proiectele prezentate sunt grupate în funcție de patru axe principale: *Celebrare*, *Participare*, *Reciclare* și *Moștenire*. În ansamblul lor, ele demonstrează că putem construi altfel, ghidându-ne după principii „alternative”, studiind raportul dintre practicile profesionale și cele „de amatori” și înnoind atât modurile de acțiune, cât și formele rezultante.

În ultimii ani, din ce în ce mai mulți arhitecți au adoptat noi strategii, care promit să devină baza pentru un nou repertoriu în cadrul profesiei. Aici se regăsesc folosirea de tehnologii contemporane în combinație cu practici artisanale, studiarea arhitecturii informale pentru o mai bună înțelegere a potențialului urban, folosirea de materiale reciclate și reconfigurarea de obiecte existente, toate servind „democratizării” arhitecturii, dar și protecției mediului. Prin



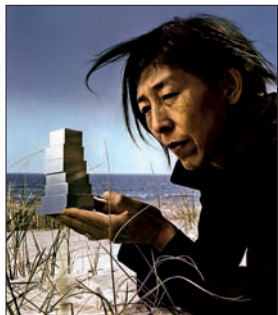
urmare, organizatorii expoziției au ales să îi așeze în prim-plan pe arhitecții din această categorie, cei care mizează în mod declarat pe demersuri neconvenționale. Ei sunt cei aflați mereu în căutarea experimentului, care învață de la practicile tradiționale și informale și care restituie comunităților spațiile lor publice, dovedindu-și, astfel, angajamentul social.

Pe scurt, în contextul crizei economice mondiale și modelului culturii globale, *Insiders* mizează pe dinamica schimbului de idei și pe organizațiile și proiectele inedite, care au puterea de a genera noi valori colective.

www.arcenreve.com



BIENALA DE LA VENETIA 2010



Arhitecta japoneză Kazuyo Sejima a fost numită Director al ediției 2010 a Bienelei de Arhitectură de la Venetia, care va avea loc între 29 august și 21 noiembrie. Este pentru prima dată când o femeie primește acest titlu, de la inaugurarea Bienelei de Arhitectură, în 1982. Arhitecta va juca rolul de curator al expozițiilor de la Giardini și Arsenale.

Născută în Ibaraki, Japonia, în 1956, Kazuyo Sejima este unul dintre cei

mai inovatori reprezentanți ai arhitecturii contemporane. După obținerea diplomei, în 1981, a început să lucreze în atelierul lui Toyo Ito, urmând ca, în 1987, să își deschidă propriul birou la Tokio. În 1995, a fondat, alături de Ryue Nishizawa, biroul SANAA, printre lucrările lor regăsindu-se Noul Muzeu de Artă Contemporană din New York, pavilionul galeriei londoneze Serpentine, în 2009, sau Muzeul de Artă Contemporană al Secolului 21 din Kanazawa, proiect câștigător al Leului de Aur în cadrul Bienelei de la Venetia, în 2004. În 2000, Kazuyo Sejima a fost curatorul pavilionului Japoniei la Venetia, numit City of Girls. Lucrările sale au în comun atenția deosebită acordată cercetării, izvorâtă dintr-o tradiție milenară, care a inspirat geometria minimalistă a arhitecturii japoneze contemporane.

În legătură cu ideile sale despre organizarea Bienelei, arhitecta a declarat că evenimentul va avea, în primul rând, un caracter atotcuprinzător, păstrând un dialog constant atât cu participanții, cât și cu vizitatorii. În ceea ce privește lucrările expuse, vor fi selectate acelea care se pot face înțelese prin ele însele, nu ca simple reprezentări, în cadrul unei pledoarii pentru acea arhitectură care se definește prin modul în care este folosită de oameni.

www.labiennale.org

MARKTHALL ROTTERDAM

Proiectată de MVRDV și situată în chiar centrul Rotterdamului, Markt Hall, a cărei construcție a fost demarată de curând, urmărește să stabilească o nouă tipologie urbană. Structura apare ca un hibrid sustenabil între o piață publică, centru de divertisment și clădire de locuințe. Un arc cuprinzând 228 de apartamente încadrează un vast spațiu deschis, cu 100 de standuri, magazine și restaurante, 1.200 locuri de parcare și un supermarket, la subsol.

www.mvrdv.com

© MVRDV



MUZEUL MERCEDES BENZ PREMIAT

*Muzeul Mercedes Benz, proiectat în apropiere de Stuttgart de către celebrul birou olandez UNStudio, a câștigat premiul **Hugo-Häring** în 2009, fiind desemnat Clădirea Anului pentru regiunea **Baden-Württemberg**.*



© UNStudio

Deși acest lucru nu este evident la o primă vedere, arhitectul Ben van Berkel și-a găsit inspirația pentru clădirea muzeului în forma frunzei de trifoi. Astfel, structura de bază constă în trei cercuri care se întrepătrund, lăsând liberă partea centrală, a atriumului. Nivelurile semicirculare gravitează în jurul acestui atrium, formând platforme orizontale de înălțimi diferite. Este un spațiu complex, dar generos, care a permis dispunerea exponatelor în ordine cronologică, pornind de la nivelul cel mai de sus, vizitatorii având senzația că se află

într-o mașină a timpului. Traseul urmat de aceștia se schimbă în permanență, transformându-se în plafon, oprindu-se într-un perete sau deschizându-se din nou, ca o sfidare adusă noțiunilor de linie, suprafață și volum. Asemenea unei sculpturi în ronde-bosse, clădirea se răsucesce și se întoarce, ceea ce generează, în interior, un adevărat labirint, unde fiecare pas oferă o schimbare de perspectivă.

Seria succeselor înregistrate de UnStudio nu se oprește, însă, aici. De curând, biroul a obținut două

premierii întâi, ambele în cadrul unor competiții organizate în China. Primul proiect, și cel mai ambițios, este un masterplan pentru o nouă zonă a Beijingului, care va deveni un centru important al industriilor creative din China, dezvoltat pe tema integrării urbanității în natură. Cel de-al doilea este un proiect pentru un nou stadion în localitatea Dalian, inspirat de estetica vechiului sport chinezesc Cuju, combinată cu stilul unic al Studio.

www.unstudio.com

WORKSHOP ECOLOGICSTUDIO



Între 13 și 15 ianuarie 2010, ecoLogicStudio organizează la Londra, în colaborare cu Simply Rhino UK, workshopul „WS1 URBAN PAVILIONS – Grasshopper Advanced Design workshop with ecoLogicStudio”, adresat arhitecților,

urbaștilor, peisagiștilor și designerilor din toată lumea. Scopul evenimentului este de a familiariza publicul de specialitate cu noul software Grasshopper™, un editor de algoritme grafice „echipat” cu unelte de modelare produse de Rhino. Lucrând cu Grasshopper™, participanții vor încerca să ofere un răspuns întrebării dacă astfel de programe inovatoare pot deveni o platformă care să unească tehnologia, creativitatea și gândirea ecologică. Ei vor testa noi tehnici de modelare pentru arhitectură și peisagistică, folosind noul program pentru propuneri de design de la reconfigurarea de peisaje și până la prototipuri de locuințe și fațade

eco-responsabile. Pentru participanți, evenimentul va constitui o ocazie importantă de a învăța noi tehnici de design și de a testa și discuta noi metode și potențialul lor de evoluție și aplicabilitate.

„WS1 URBAN PAVILIONS” este primul dintr-o serie de patru workshopuri de design cu ajutorul Grasshopper™. Următoarele evenimente vor avea ca teme fațadele inteligente, peisajele algoritmice și casele din copac. Datele de desfășurare vor fi anunțate anul viitor.

www.grasshopper3d.com
www.ecologicstudio.com

BUCUREȘTI. 1459-2009 550 DE ANI DE LA PRIMA ATESTARE DOCUMENTARĂ

Editor: Radu Oltean, Ed. ArcUB, 2009

Sărbătorind 550 de ani de la prima atestare documentară a Bucureștiului, albumul urmărește evoluția arhitecturii Capitalei de-a lungul veacurilor, de la bisericile construite în secolul XVIII, până la structurile megalomane din perioada dictaturii comuniste. Lipsa de imagini – desene, picturi sau gravuri – anterioare secolului XVIII este compensată printr-o scurtă istorie a Bucureștiului medieval (sau, mai bine zis, – post-medieval și ante-modern), semnată de istoricul Constantin Rezachevici, bogată în informații inedite, mai mult sau mai puțin cunoscute. De asemenea, alți trei istorici au realizat o serie de studii pentru desăvârșirea volumului: Adrian Silvan Ionescu a scris o istorie a costumului în București, Cezara Mucenic – o istorie a arhitecturii Capitalei din epoca fanariotă până în zilele noastre și Emanuel Bădescu – un text despre locurile de întâlnire și distracție ale bucureștenilor din secolul XIX și primele decenii ale secolului XX.

După câteva sute de ani de invazii străine, inundații și incendii, Bucureștiul și-a câștigat titlul de „capitală europeană” în a doua jumătate a secolului XIX, când a cunoscut o evoluție amețitoare, care a culminat în perioada interbelică – epoca în care era cunoscut ca „Micul Paris”. Însă, după cum știm cu toții, în timpul dictaturii comuniste au fost demolate nenumărate construcții valoroase, pentru a face loc binecunoscutelor „blocuri” cenușii. Din fericire, încercările de a șterge secole întregi de istorie nu au reușit în totalitate, Bucureștiul păstrând încă cea mai mare rețea urbană din vremea regelui Carol I, ca o dovadă că nu este un oraș „compromis” și că lucrurile vechi,

valoroase, pot servi ca temelie pentru noi proiecte de regenerare.

Pe scurt, cartea prezintă o poveste începută acum 550 de ani și departe de a se fi terminat, ilustrată cu cele mai interesante și valoroase imagini din colecții și arhive publice sau private.

Departate de a fi un oraș „fără identitate” și greu de iubit, Bucureștiul are o istorie bogată, pentru care stau dovadă o serie impresionantă de clădiri de patrimoniu, iar încercările de a reabilita și înfrumuseța orașul sunt numeroase. E nevoie de timp pentru a te îndrăgosti de București, dar, în final, fiecare va fi răsplătit pentru timpul său.

www.arcub.ro



STUF. TRADIȚIONAL ÎNSEAMNĂ MODERN

igloomedia a lansat la sfârșitul lunii noiembrie albumul „Stuf. Tradițional înseamnă modern”, cuprinzând 15 proiecte de case și pensiuni pentru Delta Dunării, inspirate de arhitectura tradițională a regiunii. După ce acum un an, cu ocazia lansării albumului „Stuf. Case tradiționale din Delta Dunării” (colecția igloopatrimoniu), au fost expuse câteva propuneri semnate de biroul **iglooarchitecture**, în timp acestea s-au rafinat și înmulțit, devenind un album care se adresează atât celor care au puterea administrativă de a lua măsuri salvatoare pentru această regiune unică, dar și celor pasionați de Delta, care ajung să aibă posibilitatea de a construi în acest cadru.

iglooarchitecture nu își propune să ofere soluții miraculoase, ci să caute modalități prin care lucruri tradiționale valoroase pot fi salvate și integrate în prezent. Ideea pentru proiectele prezentate în volum a apărut ca o reacție la construcțiile recente de pe teritoriul Deltei, unele imitând ieftin arhitectura urbană, altele desfigurând-o pe cea tradițională. S-a dovedit necesară o adecvare a modelului tradițional la contextul cultural și tehnologic al momentului. Prin urmare, direcția urmată de toate proiectele prezentate este cea a dublei orientări. Către „stradă” sau, mai bine zis, către „domeniul public”, este expusă imaginea tradițională, cu acoperiș de stuf și gard și grinzi de lemn vopsit, în timp ce, în spațiul privat, se face trecerea spre o arhitectură a prezentului. Asocierea poate părea surprinzătoare, dar efectul nu este, cum ne-am putea aștepta unul de „ciocnire” între două modele aparent opuse, ci unul de potențare reciprocă.

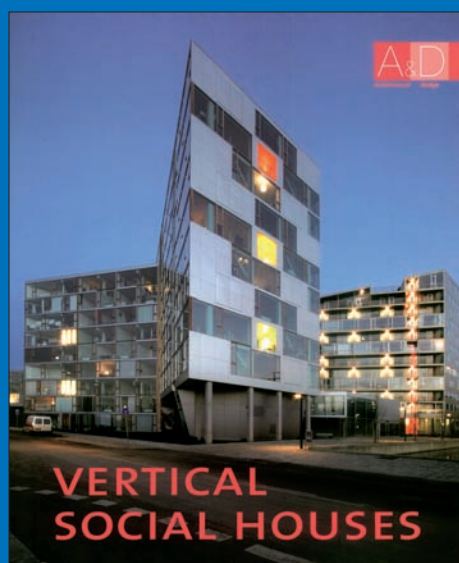
„Tradițional înseamnă modern” incită la o dublă lectură: prima – concretă – de proiecte posibil interesante pentru cei pasionați de arhitectura Deltei și a doua – simbolică – de împăcare între două lumi, al căror conflict actual nu face decât să distrugă un habitat cu potențial de patrimoniu.

iglooarchitecture speră că albumul va da startul unui „curent” al demersurilor de acest tip, aplicate oricăror zone valoroase, aflate în pericol de a fi invadate de construcții explicit și agresiv contemporane. Se poate trăi modern în forme tradiționale, iar acest lucru este chiar necesar pentru salvarea unei moșteniri prețioase, de a căror distrugere riscăm să ne facem vinovați.

www.iglooarchitecture.ro

VERTICAL SOCIAL HOUSES

Architectural Design,
Monsa, 2009



Există un stereotip legat de locuințele sociale sau subvenționate de stat, conform căruia acest tip de construcții au un aspect extrem de simplu, cu finisaje de proastă calitate sau chiar inexistente. Poate că aceasta era situația în anii '60, când zonele rezidențiale dominate de blocuri de apartamente se transformau, inevitabil, într-un fel de ghetouri, unde prioritatea era de a acomoda cât mai multe familii, condițiile de viață propriu-zise trecând pe un plan secund. Ar trebui să fie evident că, în

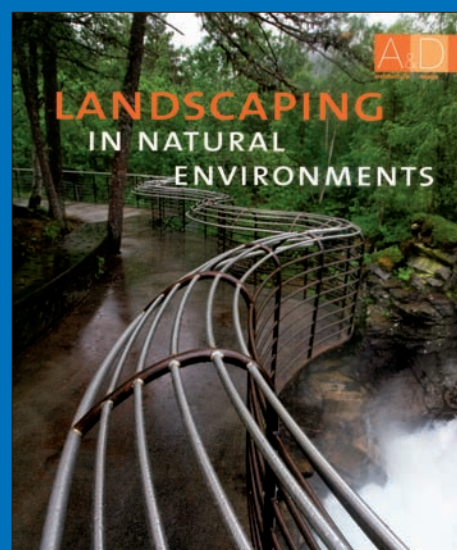
zilele noastre, s-a renunțat la acest sistem și, în cazul în care situații asemănătoare mai apar, totuși, ele reprezintă doar cazuri izolate. Planificarea urbană constituie o prioritate pentru municipalitățile din întreaga lume, fiecare oras abordând problema lipsei locuințelor în funcție de resursele de care dispune, dar și ținând cont de menținerea coerenței țesutului urban. Prin urmare, scopul acestei cărți este de a demonstra că socialul nu este echivalent cu urâtul, anostul sau lipsa calității, atât în ceea ce privește proiectarea, cât și construcția. Nefericitul „mit” este desființat prin prezentarea unei selecții de proiecte remarcabile, de pe teritoriul Europei dar și de peste Ocean, din Mexic. Fațade de sticlă, forme îndrăznețe, atenția acordată spațiilor verzi – niciunul dintre aceste aspecte nu este ignorat de arhitecții care se ocupă de proiecte rezidențiale de natură socială.

LANDSCAPING IN NATURAL ENVIRONMENTS

Architectural Design,
Monsa, 2009

Încă de la începuturile civilizației, omul a căutat să modifice și să adapteze condițiile naturale în folosul său ori pentru a corespunde modului său de gândire. Ansamblul de la Stonehenge, somptuoasele vile romane, Orașul Interzis sau grădinile de la Versailles stau toate mărturie în acest sens. Volumul explorează apariția abordărilor moderne asupra arhitecturii peisagiste, printr-o serie de proiecte interconectate, explicate

printr-o abundență de fotografii, schițe și planuri. Acestea lasă să se întrevadă informații valoroase referitoare la evoluția societății și la modul în care orașele, parcurile și grădinile reflectă valorile culturale ale unei epoci. Sarcina arhitectului peisagist este de a modifica, în mod vizibil, terenul natural și spațiile deschise. El urmărește să traducă în limbaj arhitectural structurile atât naturale, datorate condițiilor geografice și climatice, cât și pe cele legate de circumstanțe de natură economică, socială sau tehnologică. În fața nenumăratelor situații care pot apărea, forța conducătoare din spatele oricărei soluții planificatoare de calitate rămâne imaginația. Proiectele cuprinse în această carte ilustrează atât soluții pentru situri noi, cât și reconstrucții, uneori pentru a conferi locului un cu totul alt scop decât cel inițial. Grație generozității temei, cititorul poate admira proiecte realizate în vaste spații deschise, pe terenuri private sau chiar în sălbăticie, dar și instalații complexe sau poduri.



PRIOR & BOOKS

Vă așteptăm în showroomul din Răspântiilor 32 sau pe www.ebookshop.ro.
Toate cărțile de arhitectură sunt disponibile și la „Librăria de Specialitate” Universitatea de Arhitectură Ion Mincu. 021 21 89 08/28; office@prior.ro

ABITARE – BEING RENZO PIANO



Publicația italiană Abitare a dedicat ediția din noiembrie renumitului arhitect și designer Renzo Piano și atelierului său, inaugurând, astfel, un nou format, cel de monografie. În premieră, „Being Renzo Piano” prezintă lumea văzută prin ochii marelui arhitect, care este „urmărit” în timpul numeroaselor sale vizite pe șantiere și la birourile din Paris, Genova și New York. Proiectele în desfășurare sunt prezentate prin schițe, desene, fotografii și machete, toate dobândite în timp real, pe măsura avansării lucrărilor. Aceste materiale sunt completate cu note de călătorie și conversații între Renzo Piano și colaboratorii săi, sau personalități din sfera culturală. Asemenea unui scenariu de film, monografia „Being Renzo Piano” este structurată într-o serie de episoade principale, prezentând, succesiv, evenimente reale, însoțite de o relație paralelă, cu flashbackuri,

aprofundări și reacții ale colaboratorilor și observatorilor, pentru a oferi o imagine clară asupra modului de lucru al arhitectului. Este o perspectivă nouă asupra mecanismelor prin care funcționează incredibila „mașinărie” de design și producție, pusă în mișcare de Renzo Piano, observate în timp real. Arhitectul s-a dovedit foarte deschis propunerii de a fi „supravegheat” în permanență de echipa Abitare, văzând în aceasta o experiență nouă, stimulatorie și s-a declarat mulțumit de rezultat, o cronică care dezvăluie felul în care „funcționează” arhitectura, dintr-o perspectivă științifică, dar și umanistă. Printre proiectele prezentate se numără Centrul Cultural al Fundației Stavros Niarchos (Grecia), poarta orașului Valletta (Malta), Fundația Pathé (Franța), Muzeul de Artă al Universității Harvard (SUA) sau noul campus al Universității Columbia (SUA).

1000 DE IDEI – SOLUȚIILE PERFECTE

- Sfaturi pentru utilizarea decorurilor ZOOM® în acord cu tendințele
- Inspirație pentru propriile creații și competență în consiliere
- Posibilități variate de combinare a decorurilor și sugestii de design
- Exemple de design interior din spațiul public și privat

ONLINE
la adresa
www.egger.ro/zoom



U630 ST15
Lime Green

W1000 ST9
Premium White

U961 ST2
Graphite

EGGER România

Bdul. Dimitrie Pompeiu 10A, Et. 4, Sector 2, RO-020337 București

+40 21 311 01 38 +40 21 311 01 39

info-ro@egger.com www.egger.ro/zoom

MORE FROM WOOD.

E EGGER

BENE. **PARTENERUL COMPANIILOR DE TOP DIN ROMANIA.**

Angajații motivați sunt cheia succesului unei organizații, iar motivația crește atunci când locul de muncă devine un spațiu de viață. Bene lucrează cu clienții și partenerii pentru a crea soluții inovatoare pentru birou, care le oferă angajaților un mediu de lucru ideal și îndeplinește criteriile de eficiență, eficacitate și exprimare. Prin urmare, designul biroului devine un instrument de management și, de asemenea, un factor care contribuie la succesul unei organizații.

www.bene.com.ro

bene

