



**HOTEL NOVOTEL  
HELMUT JAHN LA BUCUREȘTI  
BIENALA DE LA VENEȚIA  
ATELIER DE RESTAURARE  
ECOSISTEMA URBANO**



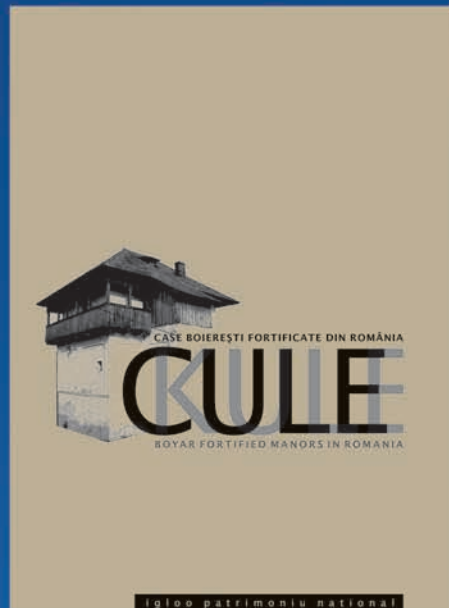
**NR. 6  
AUGUST - SEPTEMBRIE  
2006**

# **ARHITECȚII ȘI BUCUREȘTIUL**

**Buletin informativ al Filialei Teritoriale București a  
Ordinului Arhitecților din România în parteneriat cu  
Primăria Municipiului București**

**ISSN 4133 - 1234**





Primul album de arhitectură  
despre culele din România

din octombrie 2006 în librăriile  
Cărturești, Humanitas, Diverta, Noi

editat de **igloo** media

# SUMAR

## AGENDA OAR BUCUREȘTI

Memoriu pentru Parcul Bordei 04

## INTERVIU

"Tradiție și modernitate" - arh. Alexandru Beldiman și arh. Mariana Celac 06

## PROIECT

Hotel Novotel 10

## NOUTĂȚI

Proiectul Esplanada dezbătut împreună cu Helmut Jahn 13

Reabilitarea infrastructurii Centrului Istoric 15

## DOSAR

Interviu Ecosistema Urbano Arhiterra 16  
18

## EVENIMENTE EXTERNE

Bienala de la Veneția/  
Pavilionul României 20  
Fabrica la Centrul Pompidou 25

## EVENIMENTE INTERNE

Workshop Dealu Frumos 26  
Covorul digital 33  
Mot a main 34  
Brâncuși fotograf 35  
Antoine Bourdelle 36  
Saga - the journey of Arno Rafael 37  
Mirkinen 38  
Culorile grădinii

## PUBLICAȚII

Cărți 30  
Reviste de arhitectură 32



*Stimați arhitecți,*

**Conducerea Ordinului Arhitecților București vă aduce la cunoștință dorința sa de a promova transparența în ceea ce privește activitățile și deciziile sale. În consecință, Buletinul "Arhitecții și Bucureștiul", distribuit gratuit tuturor membrilor filialei, va încerca să prezinte mai elocvent toate activitățile Ordinului și problemele cu care acesta se confruntă.**

**Pentru o mai bună comunicare cu toți membrii Filialei București, vă invităm să vă exprimați opiniile legate de activitatea OAR București și de ceea ce ar trebui să reprezinte prioritățile de acțiune ale organizației noastre.**

**Am dori, de asemenea, să ne indicați subiectele pe care să le abordăm în numerele viitoare ale Buletinului "Arhitecții și Bucureștiul". Vă mulțumim și așteptăm răspunsurile dumneavoastră!**

---

**Editor** igloo media  
**Bord editorial** Bruno Andreșoiu, Adrian Ciocăzanu  
**Redactor șef** Viorica Buică  
**Redactor** Andra Matzal  
**Grafică** Corina Gabriela Duma  
**DTP & procesare imagine** Cristian David  
**Adresă** str. Finlanda nr. 10, sector 1, București, tel. 231.39.66, office@igloo.ro

## Filiala București OAR

**Președinte:** arh. Mircea Ochinciuc  
**Colegiul director:** arh. Dan Agent, arh. Dan Marin, arh. Cristina Gociman  
arh. Crișan Atanasiu, arh. Bruno Andreșoiu  
**Adresă:** str. Academiei, nr. 18-20, sector 1, București, tel. 303.92.26



# PARCUL BORDEI

**OAR București a considerat necesar să-și exprime opinia și să ia atitudine în legătură cu problema parcului Bordei. În continuare, publicăm scrisoare adresată de președintele OAR București, Mircea Ochinciuc, domnului Ștefan Damian, directorul Direcției pentru Cultură, Culte și Patrimoniul Cultural Național a Municipiului București.**

Către

**DIRECȚIA PENTRU CULTURĂ, CULTE ȘI PATRIMONIUL CULTURAL NAȚIONAL A MUNICIPIULUI BUCUREȘTI**

Domnului Ștefan DAMIAN, director

Domnule Director,

În baza art.20 din Legea nr.422/2001 privind protejarea monumentelor istorice, modificată și completată prin Legea nr.259/2006, Filiala București a Ordinului Arhitecților din România solicită Direcției pentru Cultură, Culte și Patrimoniul Cultural Național a Municipiului București declanșarea procedurii de clasare de urgență pentru imobilul denumit astăzi Parcul Bordei, delimitat de B-dul Aviatorilor, B-dul Mircea Eliade și str. I.S. Turgheniev din București, conform planului anexat (1).

Clasarea ca monument istoric a Parcului Bordei este justificată de vechimea, valoarea urbanistic-peisagistică, unicitatea și semnificația sa istorică, rezultate din studiul ce urmează a fi înaintat în perioada imediat următoare.

Evoluția Parcului Bordei este strâns legată de ampla operațiune de amenajare a zonei de parcuri și lacuri din nordul Bucureștiului, proiectată începând cu anul 1915 (2) și realizată în deceniile următoare.

Sub numele de "Parcul Herăstrăul Vechi", așa cum apare în planul din 1923 (3), imobilul propus pentru clasare a constituit nucleul inițial de la care au pornit lucrările de amenajare a celui mai mare parc istoric al Bucureștiului, Parcul Național, devenit ulterior Parcul Herăstrau și clasat astăzi ca monument istoric grupa A.

Cele două parcuri au constituit o unitate (4), asigurând continuitatea spațiului verde amenajat pe malul sudic al lacurilor Herăstrău și Floreasca și, parțial, de-a lungul Bulevardului Aviatorilor.

Clasarea de urgență a imobilului este necesară pentru a împiedica distrugerea unui parc public - menționat ca atare în toate planurile orașului din sec. XX și încadrat și astăzi ca zonă verde în Planul Urbanistic General al Municipiului București - prin transformarea sa într-o zonă destinată construcțiilor rezidențiale și de afaceri.

Filiala București a Ordinului Arhitecților din România își întemeiază dreptul de a solicita clasarea de urgență a Parcului Bordei pe statutul său de organizație de interes public și pe atribuțiile pe care le are în baza Legii nr.184/2001 privind organizarea și exercitarea profesiei de arhitect.

Filiala București a Ordinului Arhitecților din România  
Președinte,  
Prof. dr. arh. **Mircea OCHINCIUC**

# ATAS LIGHTING

BAGA ILLUMINAZIONE, Italia  
BOVER, Spania  
CATELLANI&SMITH, Italia  
CERAMICHE CARLESSO, Italia  
CERAMICHE TREO, Italia  
DALBER, Spania  
DELTA LIGHT, Belgia  
ESEDRA, Italia  
GRUPO ROBLES, Spania  
IRIS CRISTAL, Spania  
J. VILA LAMPARAS, Spania  
KUNDALINI, Italia  
LUCERNI, Italia  
LEDS C4, Spania  
LEUCOS, Italia  
LUZIFER, Spania  
MARIO J PIRES, Portugalia  
METALSPOT, Italia  
MLE SRL, Italia  
NERI, Italia  
OLIGO LICHTTECHIK, Germania  
OLUCE, Italia  
ORIGINALI D'ARTE, Italia  
P&V LIGHTING, Italia  
PRECIOSA LUSTRY, Cehia  
RIPERLAMP, Spania  
STILKRONEN, Italia  
TARGETTI, Italia  
VIBIA, Spania  
VISOPEC, Portugalia  
SWAROVSKI, Austria



100% DESIGN



ATAS ELITE  
OTOPENI, DN1  
CALEA BUCURESTILOR 39  
TEL. 3511904

e-mail: [atas@atas.ro](mailto:atas@atas.ro)

[www.atas.ro](http://www.atas.ro)

# PATRIMONIUL ȘI

**Asociația pentru Cercetarea Orașului și a Habitatului a organizat pe 15 septembrie, în cadrul Zilelor Europene ale Patrimoniului conferința intitulată "Patrimoniu și modernitate. Metode și instrumente de reabilitare urbană și construcții noi în context istoric: Paris - Atena - București - Berlin - Cadix". România va fi reprezentată la această întrunire de arhitecții Alexandru Beldiman și Mariana Celac cu care vom dialoga în continuare, pe marginea studiului pe care l-au elaborat.**

**A&B:** La mijlocul lunii septembrie veți participa, la Paris, la o întrunire internațională a arhitecților cu tema "Patrimoniu și modernitate". Cum a pornit studiul dumneavoastră și prin ce se individualizează?

**Alexandru Beldiman:** Există o serie întreagă de programe pe care Comunitatea Europeană le inițiază (programe Culture 2000, Leonardo etc.) în care echipa noastră BBM Grup s-a implicat. Am realizat o cercetare despre arhitectura Art Nouveau în România, mai precis despre Art Nouveau și stilul neoromânesc, cu parteneri din Franța, Spania, Slovacia și Polonia. A urmat această cercetare dedicată arhitecturii contemporane, privită în dialog cu cea care preexistă. Am considerat potrivit să participăm la realizarea unui astfel de studiu în primul rând pentru că este interesant în sine, dar și pentru că echipa noastră realizează multe proiecte în zona centrală a orașului, unde rezolvarea acestor situații este monedă curentă.

**Mariana Celac:** Acest proiect de cercetare are, să zicem, și o bătaie pedagogică. O parte a studiului este dedicată unei explorări teoretice și de context general - economic, social - a raporturilor dintre modernitate și patrimoniu, dar există și o a doua parte, cea mai importantă în opinia mea, care conține exemple de bună practică în care intervențiile noi se întâlnesc cu un mediu preexistent, stabilindu-se un dialog. Nu avem de-a face numai cu un instrument de cunoaștere, ci și cu unul de formare în sprijinul practicii. Nu suntem la prima experiență de acest fel. Acum trei ani, am realizat un studiu despre reabilitarea fondului de locuințe vechi. Atunci mi s-a părut că nu s-a mers destul în profunzime, dar chiar și așa am întâlnit arhitecți care au folosit rezultatele studiului. Pentru ei a fost interesant faptul că aveau într-un singur loc un corp teoretic, dar și un șir de exemple foarte diverse, din numeroase părți ale Europei, din diferite medii de legislație, de standarde economice, de ambianță socială. După această experiență, am mai multă încredere în studiul dedicat legăturii arhitecturii moderne cu patrimoniul și în utilitatea lui.

**A&B:** Pentru partea practică, de exemplificare, ați folosit clădiri din București?

**Alexandru Beldiman:** Da. Am făcut împreună o selecție. Printre clădirile alese se numără Biblioteca Centrală Universitară, sediul Uniunii Arhitecților din România, Opera Center, sediul Litexco.

**Mariana Celac:** De asemenea, Centrul Anador, o conversiune a fostelor garaje de tramvai cu cai, studiile despre Lipscănie și despre zona Grivița - Buzești (studii complexe de urbanism), clopotnița Bisericii Mavrogheni, un obiect modern neotraditional.

**Alexandru Beldiman:** ... și o vilă neoromânească din Cotroceni pe care Șerban Sturdza a remodelat-o.



# MODERNITATE



**Mariana Celac:** De fiecare dată, au existat mai multe motive pentru care respectivul exemplu a fost ales. Studiul în sine este realizat pe patru paliere: un palier teoretic, un palier de context istoric și patologii de construcție, un palier de legislație și unul de intervenție socială, iar fiecare exemplu ilustrează cel puțin unul dintre ele. Vila din Cotroceni, de pildă, este un obiect neoromânesc, cu un plan inițial înghesuit, foarte fragmentat și cu spațiu mare nefolosit. Clădirea a rămas în coaja ei, deci nu s-a modificat nici densitatea de construcție, nici modul de înscriere în peisajul cartierului, dar interiorul a fost regândit pentru o viață contemporană. Să luăm și exemplul sediului UAR: o veche casă mai degrabă banală, dar distrusă în condiții dramatice, a cărei fațadă a fost reținută și încorporată în noul sediu pentru valoarea sa memorială și emoțională. Astfel, fiecare dintre exemplele alese ilustrează un caz, constituie un proiect special. Atunci când intri în conversație cu Atena sau cu Parisul, trebuie să găsești ce e special și inedit la București, ceea ce ne individualizează.

**A&B:** Studiile s-au desfășurat în paralel sau ați avut întruniri și cu celelalte grupuri de arhitecți, din alte țări?

**Alexandru Beldiman:** Am avut întruniri pe parcurs, în care s-au discutat anumite faze ale cercetării, iar acum urmează întâlnirile finale, una dintre ele fiind cea pe care ați menționat-o la Paris.

**Mariana Celac:** Întâmplarea a fost că la București am avut prima întâlnire, cea în care s-au trasat direcțiile teoretice și s-au fixat dimensiunile studiului, s-a stabilit de ce se va ocupa fiecare.

**A&B:** Vă gândiți să prezentați și în România acest studiu, după ce va fi discutat la Paris? În plus, aveți în gând și implicarea pe termen lung a administrației locale, în sensul propunerii unor direcții de lucru, de acțiune?

**Alexandru Beldiman:** Da, va fi prezentat în octombrie, în jurul datei de 10. În ceea ce privește popularizarea studiului, cred că e mai degrabă datoria presei și, în special, a revistelor de arhitectură să o facă. Este destul de greu să faci și cercetare și să te ocupi și de difuzarea ei.

**Mariana Celac:** Pe de o parte este vorba de difuzare, iar pe de alta de receptare critică. Deocamdată, am mers pe modul acesta descriptiv, fără a intra într-o analiză mai diferențiată. Aș folosi convorbirea noastră pentru a semnală și un subiect care afectează atât locatarii, cât și primăriile și arhitecții: reabilitarea și consolidarea clădirilor interesante din anii '30. Există clădiri care au trecut prin acest proces, blocul din Lahovary, care adăpostește Spitalul Oftalmologic etc. Există de asemenea și cazuri triste precum blocul Capriel, la intersecția Eminescu cu Dorobanți, unde se întâmplă - cromatic și nu numai - lucruri foarte grave. Ar fi bine să prevenim astfel de întâmplări, înainte ca procesul să devină incontrollabil.

**A&B:** Tocmai în această direcție ne gândeam, studiul nu ar putea fi util autorităților locale sau organizațiilor de profil?

**Alexandru Beldiman:** Rezultatele studiului vor fi puse pe Internet și astfel toată lumea va putea avea acces la ele. Dar din experiența mea de 16 ani în comisiile de arhitectură și urbanism, vă pot spune că din administrație nimeni sau aproape nimeni nu este interesat de acest tip de cercetări. Cred că presa este cea care ar putea măcar în campaniile electorale să-i forțeze măcar să-și însușească un vocabular propriu domeniului urbanismului și arhitecturii. La New York, o reputată jurnalistă, Alda Louis Huxtable, a reușit prin luări de poziție pertinente și aprig susținute să influențeze major dezvoltarea New York-ului.

**Mariana Celac:** Există diferențe mari între revistele de arhitectură și cotidiene, unde bântuie o lipsă gravă de informare asupra a ceea ce se întâmplă în domeniul nostru. Un fel de lipsă de curiozitate inițială, o dorință fără niciun fel de complexe de a impresiona cu tot felul de grozăvii.

**A&B:** Din perspectiva acestei cercetări, cum vedeți proiectul de reabilitare a Centrului Istoric? Tocmai a fost aleasă firma pentru reabilitarea infrastructurii.

**Alexandru Beldiman:** Este o problemă complicată pentru că banii vin, în primul rând, din primării, cel puțin în această fază a lucrărilor, iar primăriile au un calendar de lucru foarte regulat, este calendarul electoral: dacă în 4 ani nu pot face ceva suficient de vizibil, dispare interesul pentru promovarea unui astfel de proiect a cărui durată de execuție este mult mai lungă. Acum există mai multe presiuni în zona Centrului Istoric, au trecut 16 ani în care în această zonă s-au mai prăvălit ziduri, aspectul general de astăzi este încă mai dezolant decât cel din 1989. Astfel, a apărut ca o obligație a primăriei să se ocupe de această problemă. Primăria capitalei ar fi trebuit demult să înființeze agenția care să gestioneze Centrul Istoric.

Problemele cu care ne confruntăm astăzi ca urmare a stării în care a ajuns acest perimetru sunt altele decât cele cu care ne-am fi confruntat dacă ne apucăm de treabă la începutul anilor '90. De exemplu, Hanul Gabroveni, pentru că în acest timp și-a pierdut o bună parte din substanță, nu mai poate fi restaurat, el trebuie reconstruit, ceea ce presupune o



altă perspectivă de abordare în care arhitectura contemporană va fi mult mai prezentă.

**Mariana Celac:** Cred că s-a ajuns și la o vagă fixație pe un concept nu tocmai exact. Îmi pare rău că bucureștenii și presa văd Centrul Istoric în cartierul negustoresc din Lipscănie, un loc pitoresc fără îndoială care stă pe vatra istorică a orașului, dar care e o simplă "stradă mare", marcată de o exploatare comercială de un anume tip, șarmantă, agreabilă. Centrul Istoric are însă o altă greutate. Mi-ar plăcea dacă Lipscănia s-ar numi altfel decât Centru Istoric, cultivând în capul bucureșteanului ideea că acest loc ne reprezintă în ultimă instanță. Îmi aduc acum aminte de o formulare care m-a impresionat. În '92, am găsit prin Uniunea Arhitecților niște bani și am făcut studii consultative despre Lipscănie. Noi am venit cu proiecte foarte detaliate, care priveau fațadele, infrastructura etc., iar consultanții noștri englezi au spus că ei n-ar începe așa tehnic, ci cu o operație care să întărească încrederea oamenilor că acesta este un loc interesant și expresiv, care merită păstrat. Mi-a rămas în minte acest lucru pe care ni l-au spus: "nu începeți cu răvășitul străzilor, cu noroaie, cu trotuare pe care nu mai poți merge, ci cu o operație de informare, de coagulare a celor care stau acolo, de mărire a încrederii, de semnalizare, iar banii vor veni de la sine pentru operații care sunt congruente cu caracterul locului, pe parcele mici, pe case mici, care au o prăvălie jos,

deasupra un atelier de artizan și sus o pensiune cu 5 camere". Mi-e teamă că Lipscănia e atacată ca un proiect mare, iar ea nu este un proiect mare. E percepută astfel, dar se pierde caracterul ei de loc negustoresc, cu parcele înguste, cu operații foarte mici, cu o multitudine de investitori și nu cred că ideea de rezervație culturală pentru turiști poate duce la un rezultat.

**A&B:** *Domnule Beldiman, ați elaborat la un moment dat un PUZ pentru Calea Victoriei. Cum vedeți transformările din această zonă? De exemplu, recent s-a inaugurat Hotelul Novotel.*

**Alexandru Beldiman:** Vă referiți la PUZ Calea Victoriei - Traseu cultural. În momentul în care noi am început să lucrăm la acest proiect în decembrie 2005, șantierul Hotelului Novotel era avansat. Nu mi se pare deloc neinteresantă ideea de a sugera existența trecutului Teatrului Național pe acest loc, dar nu știu dacă soluția aleasă este cea mai bună. Astăzi, am o dublă lectură a locului: în calitate de cetățean, mă bucur că a apărut, în sfârșit, o zonă curată în centrul capitalei, ca arhitect, rămân cu unele semne de întrebare.

**Mariana Celac:** Să vedem cum va evolua și restaurarea Grand Hotel du Boulevard. Aceste proiecte de valorificare a patrimoniului aduc în față nevoia unei "conjurații" între beneficiar, autorități, publicul bucureștean, ingineri, arhitecți de restaurare și de remodelare, în spiritul respectării identității și caracterului unor clădiri istorice odată cu adaptarea lor la funcții contemporane. Comunitatea bucureșteană se emoționează, doar brusc, punctual, cam târziu, emoția se stinge cam repede, lucrurile trebuie discutate și semnalate înainte.

**A&B:** În final, ați dori, din perspectiva acestui studiu, să punctați pentru colegii arhitecți câteva direcții de lucru, cu atât mai mult cu cât din ce în ce mai multe clădiri vechi vor fi supuse unor intervenții în evoluția firească a orașului?

**Alexandru Beldiman:** În proiectele realizate de BBM Grup în partea veche a orașului, am încercat permanent un dialog în cheie postmodernă între ceea ce exista deja și ceea ce propuneam.

Bucureștiul, prin diversitatea, vezi eclectismul arhitecturii sale, în perimetrul vechi, este atât de plin de surprize incitante pentru demersul intelectual încât - abordat în cheia dialogului de care vorbeam - este o sursă potențială de infinite soluții. Multe dintre acestea, între care și cele alese de noi pentru a ilustra cercetarea pot constitui un răspuns ce poate fi luat în evidență pentru o teorie europeană asupra evoluției și dezvoltării părților vechi ale orașelor. Acest tip de intervenție presupune însă o lectură atentă și deloc concesivă în favoarea clientului, a istoriei, a locului și a clădirii sau a clădirilor cu care trebuie intrat în dialog. Astfel, riscul de a ne pierde reperele și în cele din urmă o parte însemnată a identității este mare. Nu pot încheia acest dialog cu un reprezentant al presei de specialitate fără a menționa încă o dată faptul că în societatea românească contemporană se simte sau mai exact eu resimt, lipsa unor dezbateri în primul rând între colegi, apoi a unor dezbateri cu un public mai larg, care să pună în lumină direcții și căi de lectură a arhitecturii și urbanismului contemporan. Personal cred că acest tip de dialog direct nu poate fi înlocuit de niciunul din sistemele contemporane de informare. Acestea cel mult ar putea acționa ca un ecou amplificator al unor astfel de dezbateri. Bine pus la punct, un astfel de sistem poate atinge în cele din urmă - cu ajutorul presei cotidiene - și clasa politică.

**Mariana Celac:** Publicațiile de arhitectură și presa ar putea să valorifice mult mai agresiv rolul lor de "câini de pază" ai identității culturale în spațiul urban. În afară de aspectul de care vorbea domnul Beldiman, există și un alt aspect - cel al intervențiilor mici, de fiecare zi, care sunt extrem de corozive pe termen lung. În acest moment, acestea stabilesc standarde de intervenție și calitate joase, grosolane. Mă gândesc la lucrurile anonime, dar care se întâmplă în centrul centrului orașului: amenajarea parcului din fața Ateneului, pavimentele, o "construcție" din spatele magazinului Eva, deci în coasta Căii Victoriei și în capătul traseului Verona, unde o coșmelie are acum un afiș de consolidare și supraetajare (s-a păstrat peretele din față și din spate și cu mijloacele cele mai oarecare se construiește ceva ce a scăpat de orice monitorizare, defilând sub flamura consolidării). Toate aceste intervenții mici trebuie taxate pentru a forma un suport de percepție care să preia marile inițiative.





În lumea Mapei,

**diversitatea**

ne ajută să construim

**împreună**

 **MAPEI**  
*Mereu mai aproape*

[www.mapei.ro](http://www.mapei.ro)

**ADEZIVI • ETANȘANȚI • PRODUSE CHIMICE PENTRU CONSTRUCȚII**

Pretutindeni în lume, Mapei pornește de la aceleași valori solide. Flexibilitatea, inovația și diversitatea nu sunt doar simple concepte aruncate pe hârtie. În viziunea Mapei, sunt modelul după care o lume unită construiește mai departe viitorul. Indiferent de cultură, indiferent de rasă sau de obiceiuri, Mapei adună ce este cel mai bun din valorile unei întregi planete și le folosește acum în interesul nostru, al tuturor.

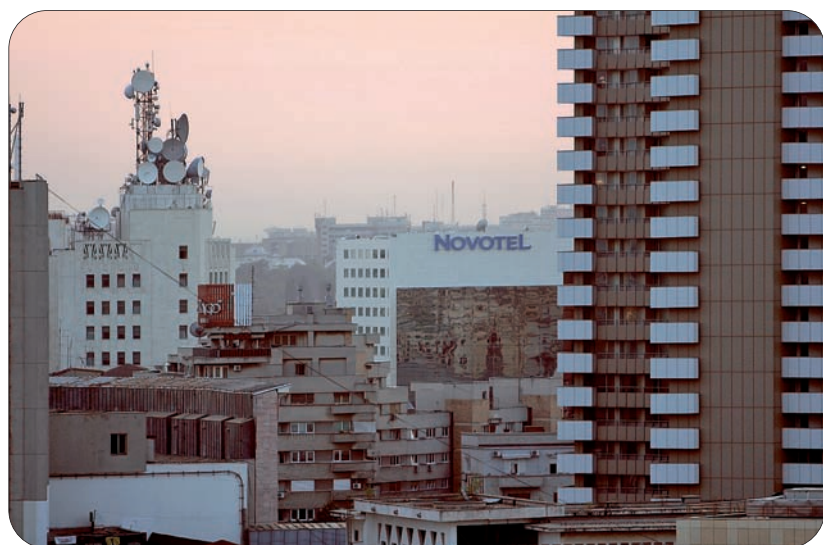
La restaurarea acestui proiect\* s-au folosit produse Mapei

\*Statuia Libertății



# NOVOTEL

În centrul Bucureștiului, pe Calea Victoriei, și-a făcut apariția o nouă clădire: hotelul Novotel. Dincolo de modul în care se inserează în țesutul urban, proiectul a născut controverse în rândul arhitecților și nu numai prin evocarea vechiului Teatru Național, care s-a aflat pe acest lot. Practic, reconstituirea intrării în vechiul teatru a fost lipită pe un perete de sticlă ce



face legătura cu structura propriu-zisă a hotelului. Arhitectul Romeo Belea, care s-a ocupat de realizarea hotelului, nu ne-a putut momentan furniza informații detaliate și de specialitate legate de proiect. În lipsa acestora, publicăm opiniile a trei arhitecți bucureșteni, din generații diferite, în speranța că la un moment dat proiectul va face și subiectul unei dezbatere publice la care să participe și autorii.





### Arh. Florin Biciușcă

Ceea ce atrage atenția (în cazul acestei clădiri) este peretele curios postat în fața sa, aproximând intrarea în vechiul "Teatru Național". El are un efect hipnotic asupra spectatorului; un trecător nu-și va aminti cum arată toată casa, ci doar acel amănunt. Se poate discuta despre felul în care se articulează vocabularul arhitecturii moderne cu vocabularul altei epoci, altei lumi. Când diverse persoane adaugă într-un text cuvinte dintr-o altă limbă, unii strîmbă din nas, alții se arată încîntați. Același lucru se întîmplă și în cazul acestei case: unii o admiră, alții întorc privirea în altă parte. Oricum, casa este gata și o discuție pe această temă trebuia purtată înainte.

### Arh. Mario Kuibuș

Avem aici în discuție o realizare arhitecturală ce a fost dezvoltată în mijlocul Bucureștiului, într-unul dintre spațiile cele mai reprezentative ale acestuia, de către un beneficiar care nu a dat importanță proiectului pe măsura contextului și a agreat o soluție ce pune în evidență o atitudine de indiferență, de rutină, chiar de speculă imobiliară. Este dificil să faci comentarii pe baza morfologiei construcției pentru că, dacă am elimina partea din față - replica fațadei vechiului Teatru Național tăiată/proiectată de/pe un plan de sticlă -, ar rămâne o clădire anonimă, ba chiar urâtă, lipsită de cea mai mică inovație formală sau de tehnică implementată. Ideea replicii este un kitsch burlesc care nu are reper și scuză pe absolut nicio coordonată profesională. Strigător la cer de trist.

### Arh. Corvin Cristian

Îmi place mai mult Calea Victoriei de când a apărut fantoma Teatrului Național. Îmi place și clădirea din spate, riguroasă și discretă, aproape că nu o observi. Mă bucur de fiecare dată când trec pe acolo. Darcălitatea arhitecturii este doar un detaliu dintr-un tablou mai mare. Din păcate, nu ar fi prima oară când o arhitectură de calitate slujește o ideologie găunoasă (Albert Speer).

Iar în cazul nostru este vorba de o piraterie: o corporație a confiscat un simbol cultural național, reducându-l la o simplă carcasă, un fals trist. Nu este o restituție (așa cum se sugerează), ci o caricatură. O astfel de deturnare este simptomul unei societăți bulversate, în care Gigi Becali își însușește imaginea lui Mihai Viteazu și parte din cetățeni nu sesizează contradicția. Cazuri analoage: confiscarea simbolului svastica, confiscarea mitologiei nordice de către propaganda nazistă. Revenind la arhitectură, soluția mi se pare foarte izbită, iar o restituție, chiar și așa discutabilă, poate că e mai bună decât nimic.

À-propos: mănăstirea Sf. Vineri este pe cale de a fi reconstruită și va adăposti sediul unei bănci, săli de cinematograful, fitness, jocuri, baruri și restaurante, parcări și un club de noapte.





Building for future!



Creating new standards!  
Building and developing real estate projects!

Primaverii 55 Bucharest [www.monolit.com.ro](http://www.monolit.com.ro)

# Însemnări dintr-o agendă MIRCEA OCHINCIUC

Miercuri 30 august.

O filă de calendar ca oricare alta; și totuși merită consemnată.

Fiind publică, m-am invitat la ședința CTUAT a Primăriei capitalei.

Motivul ?

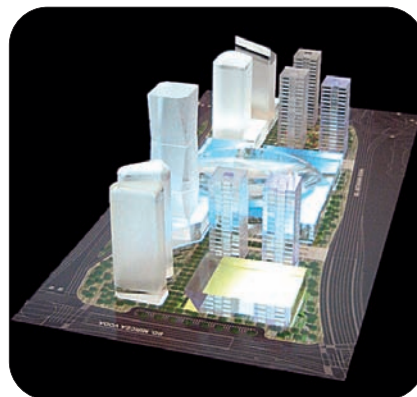
S-a prezentat, spre consultare, PUZ-ul proiectului Esplanada, ocazie cu care arhitectul american Helmut Jahn a sosit la București între două curse de avion pentru a-și susține soluția.

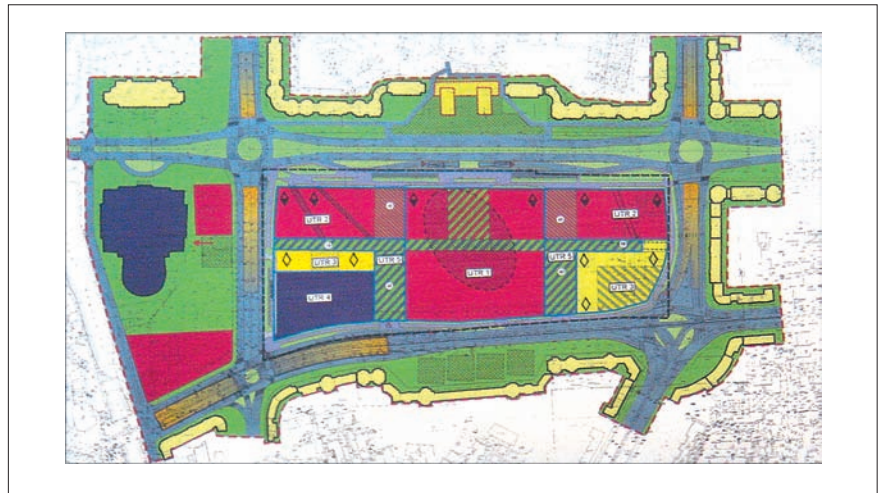
Formalitate oarecum inedită, întrucât discuția nu s-a axat pe documentația destul de evazivă a d-lui arh. Vlad Cavarnali, ci a fost acaparată de dezbaterile machetelor, altfel atrăgător realizate, pe care PUZ-ul le ilustra.

Reamintesc rezerva exprimată de filiala București a OAR în comunicatul de presă din 25 mai a.c. referitor la procedura de atribuire și derulare a acestui proiect.

După introducerea în pas alert de către autorul PUZ-ului a reglementărilor urbanistice care, în trecut fie spus, se constituie peste tot în lume în matricea directoare obligatorie pentru propunerile de soluționare, dl. arhitect Helmut Jahn a parcurs ideile premergătoare ale machetei din noiembrie 2004 și s-a concentrat pe susținerea modificărilor din cea de-a doua machetă, actualizată.

Nu pot să nu recunosc construcția convingătoare a discursului său destinat mai degrabă unui cerc de oameni de afaceri dispuși să investească și mai puțin unei comisii de arhitecți și urbanști, pentru care argumentele "hard" sunt cele de specialitate.





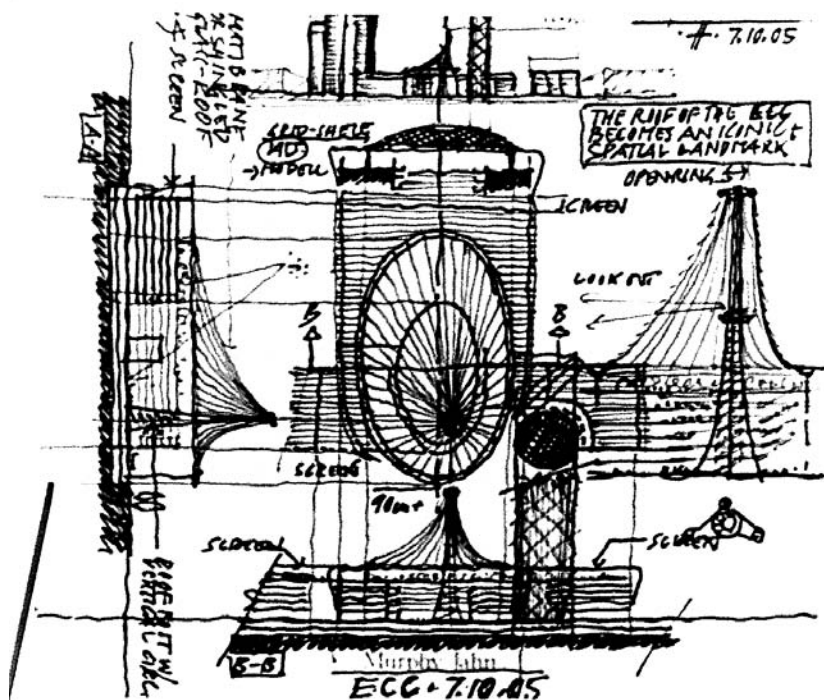
Pe scurt, iată câteva puncte de reper, declarate, ale proiectului:

- Esplanada este concepută pentru a deveni centrul civic modern al Bucureștiului
- Inserarea acestui nou centru intenționează să respecte "background"-ul cultural al orașului
- În zonă, sunt implantate repere pentru "silueta" generală a capitalei
- Edificiile complexului, prin formă, dimensiune și tratare, sunt pentru oraș, purtătoarele caracterului reprezentativ, iconic - în formularea plastică pe care a avansat-o dl. Jahn
- Piesa forte a ansamblului, mall-ul, de altfel prima în etapizarea realizării proiectului (planificat pe durata a 7 ani), polarizează interesul locuitorilor din aria extinsă a Esplanadei și dictează liniile de forță ale compoziției urbane
- Cele patru funcțiuni majore, culturală, rezidențială, comercială și de birouri sunt individualizate și absorbite într-un țesut verde acoperind 60% din suprafața totală, traversat de o bandă largă, puternic plantată
- Înălțimile imobilelor, în raport cu prima machetă, au fost reduse la valori de 120, 130 și max. 160 m, înlocuindu-se structura "cort" de acoperire a mall-ului cu una lenticulară

- Obiectivul major al realizării proiectului este "exceleța absolută", condiționată de competența, capacitatea și performanța tehnică probată a celor implicați
- În faza de detaliere a proiectului se avansează disponibilitatea organizării concursului pentru unele obiecte din complex

Repriza a doua, de discuții, nu a fost o probă de admirație întrucât contrastul dintre intențiile enunțate și rezultat era vizibil. Membrii comisiei nu s-au sfiit să-și mărturisească rezerva față de unele puncte "critice" ale soluției. Cum nu mi-am propus un proces verbal spicuesc doar din cele mai severe observații exprimate de arhitecții Alexandru Beldiman, Șerban Sturdza, Dan Marin, Doina Cristea și Adrian Bold.

- articularea proiectului în background-ul cultural este neconvincătoare, mai degrabă invizibilă
- s-au ignorat rezultatele concursului București 2000 și a propunerilor laureatului M. von Gherkan
- se simte prioritatea scenariului financiar
- ansamblul se "autosatisfacă", fiind indiferent în relațiile cu zonele limitrofe
- soluția e gândită într-un sit delimitat de străzi fără înscriere în țesutul urban - model evolutiv al orașelor românești și în general europene, în opoziție cu cele americane
- tipologiile spațiale create se sprijină prioritar pe obiectele urbane, voit spectaculoase, și nu pe cadrul ambiental oferit pietonului
- numeroasele accente (landmarks, citându-l pe Helmut Jahn) se concurează reciproc nereușind să ordoneze și să fixeze imaginea urbană
- dimensiunile spațiului public în perimetrul cultural sunt subevaluate
- speranțele tuturor - cetățeni, specialiști sau edili - vizează un centru al Bucureștiului, nu al oricărui oraș..



Ca o concluzie proprie, consider că dimensiunea financiară a ocultat dimensiunea arhitectural-urbanistică a proiectului și a alterat-o într-o bună măsură.

Reducerile de scară operate în cea de-a doua machetă nu sunt de natură a spori calitatea variantei inițiale chiar dacă în studiile și schițele prezentate se invocă actualizarea PUZ-ului.

În final, îmi permit o precizare.

Pentru că s-a insinuat în diverse medii că opoziția OAR îl vizează pe arhitectul american, îmi exprim aici respectul pentru el și pentru prestigioasele sale realizări din SUA sau Germania.

Am vizitat în această vară noul centru al Berlinului pentru a avea o percepție nemijlocită a arhitecturii din Potsdamer Platz, în speță a complexului Sony și sper ca în numărul viitor să-mi pot face cunoscute opiniile.

Textul de față se sprijină pe notele personale, ale arh. Iulia Stanciu și arh. Cristina Gociman participante la reuniunea Comisiei, iar fotografiile aparțin d.lui arh. Șerban Sturdza.

Pe alt plan, invocându-se marele nivel de așteptare al zonei și nevoia de investitori externi s-a repus în discuție ideea concursului de arhitectură; subliniind că doar "...competiția naște excelența", arh. Șerban Sturza și-a reafirmat dezamăgirea față de eliminarea arhitecților români din acest mare proiect.

În lipsa primarului Capitalei, prezent la începutul reuniunii și plecat discret înainte de discuții, președintele comisiei a pledat pentru perfectarea proiectului prin continuarea contactelor între parteneri.



## Reabilitarea străzilor și utilităților din Centrul Istoric



Primarul general al Capitalei, Adrian Videanu și președintele firmei Sedesa Obras y Servicios S.A. din Spania, Miguel Escrive Ibiza, au semnat la începutul lunii septembrie contractul de execuție a lucrărilor de reabilitare a străzilor și utilităților din zona pilot a Centrului istoric din București.

"Sunt extrem de fericit că am ajuns să semnăm astăzi acest contract. Este un moment așteptat de multă vreme și sper să fie un început benefic. Practic, de mâine, sunt create condițiile ca lucrările să înceapă, ceea ce creează premisele să credem că la sfârșitul anului 2008 Centrul istoric va avea o altă față", a declarat primarul general Adrian Videanu.

Programul se va derula pe durata a 18 luni de la data începerii lucrărilor și are o valoare de 20,7 milioane euro, urmărind refacerea infrastructurii din zona pilot, iluminatul public și instalarea de mobilier urban.

Zona pilot a Centrului istoric al Capitalei este delimitată la Nord de strada Lipsani, la Est de bulevardul I.C. Brătianu, la Sud de strada Halelor și Splaiul Independenței, iar la Vest de Calea Victoriei.

Lucrările vor începe în maximum o lună de la semnarea contractului, timp util organizării șantierului și obținerii avizelor, acordurilor și autorizațiilor necesare conform legii.

Finanțarea programului are 3 componente: 8 milioane împrumut BERD, 1,8 milioane euro - un grant din partea guvernului Olandei și 10,9 milioane euro din surse asigurate de Primăria Municipiului București.

# ECOSISTEMA URBANO MADRID

**“ecosistema urbano” este un sistem deschis din Madrid, Spania, dedicat cercetărilor de arhitectură și design.**

Spre deosebire de teoriile și opiniile pasive referitoare la arhitectură, “ecosistema urbano” își asumă un rol activ, începând printr-o privire critică asupra realității și continuând cu folosirea acestei poziții ca un indicator constant în proiectele lor. Ei pleacă de la premisa că arhitecții ar trebui să nu mai gândească exclusiv în termeni de materialitate. Omul creează condiții artificiale și concepe medii care, la rândul lor, pot fi arhitectură. Folosirea materialelor non-tangibile este la fel de importantă ca și cea a materialelor tangibile. Arhitectul contemporan devine astfel un manager care optimizează resursele disponibile de buget și de energie.

- Cine sunt “ecosistema urbano”? Cum v-ați format echipa? Cum v-ați cunoscut?

- Nu suntem de părere că biroul reprezintă una sau două persoane. “ecosistema urbano” este o situație dintr-un anumit moment. Este o echipă care-și are propriul drum, care se schimbă odată cu persoanele care intră în componența ei. S-a întâmplat ca aceștia să fie în același loc, în același timp, atâta tot.



- Aveți o mulțime de proiecte internaționale: în Cuba, la Bilbao, în Slovenia, în Republica Cehă, în Chile, în Philadelphia. Ce părere au autoritățile despre proiectele voastre? Sunt dornici să încerce astfel de lucruri noi?

- Încercăm mereu să dezvoltăm noi posibilități. La Madrid, nu ne ușor să ne punem în aplicare ideile, este un oraș mai conservator, dar încercăm să ne prezentăm proiectele oriunde și oricând putem. Proiectul EcoBulevard din Vallecas, construit la Madrid de către municipalitate, a fost foarte apreciat și publicat de multe ori în reviste și în publicațiile oficiale ale municipalității. Credem că suntem abia la începutul unei noi percepții asupra acestui tip de muncă. Există autorități municipale, cum sunt cea din Copenhaga sau cea din Shanghai, care ne-au contactat pentru a obține mai multe informații despre ceea ce facem. E interesant.

- Spuneți-ne despre EcoBulevard. Înțeleg că a primit Premiul de Recunoaștere al Fundației Holcim în 2005. Ce este EcoBulevard?

- Întreaga propunere pentru EcoBulevard din Vallecas poate fi definită ca o operație urbană de reciclare ce constă în următoarele acțiuni: inserția unui dinamizator de aer tree-social, în cadrul unei arii urbane deja existente, densificarea aliniamentului existent de copaci și reducerea și aranjarea asimetrică a traficului din circulația rutieră. Sunt intervenții superficiale care reconfigurează forma urbană existentă (perforări, umpluturi, vopsea etc.), schimbând dezvoltarea executată a bordurii. Obiectivul “ecosistema urbano” este de a recupera urmările unor deficiențe grave în structurile de planning urban. Foarte ușor de dezasamblat și de mutat, aceste obiecte pot fi puse oriunde este nevoie de o regenerare a activității urbane. Premiul de Recunoaștere al Fundației Holcim a fost o surpriză foarte plăcută.

- Membrii “ecosistema urbano” au primit, începând cu anul 2000, mai mult de 15 premii în cadrul concursurilor naționale și internaționale de arhitectură și au fost selectați printre “Primii zece arhitecți spanioli sub patruzeci de ani” de către Fundația Antonio Camunas. Spuneți-ne câteva despre ei.

- Suntem un birou foarte tânăr de arhitecți (27-35), așa că suntem foarte deschiși către numeroase direcții. Organizăm o mulțime de concursuri și ne prezentăm lucrările de fiecare dată când avem ocazia. Credem că este o bună strategie pentru a ne atinge obiectivele. După aceea, faptul că primim premii sau nu depinde de mulți factori, așa că, de multe ori, acestea vin ca o surpriză.



- Veți avea un profil în revistele "El Croquis" și "El Pais", aceasta din urmă numindu-vă "Biroul emergent al Spaniei". În plus, ați câștigat concursul EUROPAN8 din Maribor, Slovenia. Povestiți-ne despre proiectele voastre.

- Toate proiectele noastre sunt diferite. Încercăm mai degrabă să ne dezvoltăm o strategie, nu o structură fixă de acțiune. Când începem un proiect, ne gândim întotdeauna la care sunt limitele lui și la ce putem face pentru a trece dincolo de aceste limite. La baza conceptului pentru regenerarea centrului orașului Philadelphia a fost o strategie de zece ani. Asta presupune să inițiezi anumite acțiuni, după care să le lași să se dezvolte singure. Proiectul EcoBulevard a reprezentat, de asemenea, o strategie pe termen lung. În acea zonă nu vor mai exista copaci pentru douăzeci de ani, așa că am creat trei air-trees care au proprietatea de a genera un spațiu public. Am dezvoltat copacii cu aer pe baza unei tehnologii joase și am constatat că funcționează cu succes.

- În acest moment, lucrați la un proiect pentru revitalizarea unui cartier din centrul Madridului, cu planning orientat pe suținere. Cum se naște un astfel de proiect?

- Primul pas pe care l-am făcut a fost o propunere prezentată la un concurs de anul trecut. Niciun rezultat. O lună mai târziu, am văzut la televizor acel cartier pentru că acolo fusese ucisă, în spațiu deschis, o bătrână. Am văzut asta și ne-am gândit cum ne-am putea oferi serviciile comunității, gratis, pentru a-i ajuta să-și salveze cartierul. L-am contactat și apoi, alături de ei, am pus baza unor proiecte. Acum lucrăm cu municipalitatea pentru a regenera spațiul public în acest fel. Credem că marele nostru avantaj este că suntem mereu conștienți și că suntem capabili să pornim lucrări acolo unde acestea lipsesc.

- Ce cred oamenii obișnuiți despre proiectele voastre? Și cum le găesc localnicii?

- În această perioadă, primim foarte multe sfaturi folositoare în legătură cu proiectul nostru din cartierul acela din Madrid, avem promovare din partea televiziunilor, a radiourilor și a ziarelor. E foarte incitant. Credem că toată această publicitate ne prinde bine pentru că oamenii văd ceea ce facem, ne spun că le place foarte mult și pentru noi e foarte important să știm asta. Proiectul cu EcoBulevard nu este încă în folosință dat fiind faptul că dezvoltarea suburbană nu este încă finalizată. Dar sperăm că oamenilor le va plăcea.

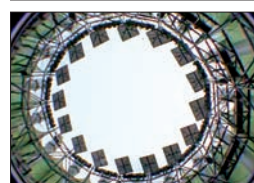
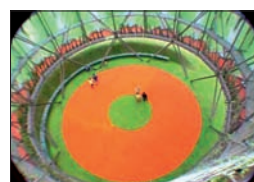
- Biroul vostru din Madrid arată foarte bine. Ați lucrat cu toții la acel proiect?

- Mulțumim. Am reabilitat acest spațiu pentru a ne putea face biroul aici. A fost o muncă dificilă, dar acum ne e foarte bine aici. Lucrăm la multe proiecte, e o structură prin care toată lumea poate da ceea ce este capabilă să ofere.

- Care sunt proiectele voastre viitoare?

- În acest moment lucrăm la dezvoltarea unor soluții pentru China, SUA și Orientul Mijlociu. Ne place să ne exportăm experiența și modul de a gândi în alte părți ale lumii. Avem și niște proiecte naționale de cercetare despre locuințele industriale, intitulat orașul Eco-Techno-logic. Credem că suntem foarte buni în a da răspunsuri la scară mare, cum ar fi proiecte pentru orașe noi sau pentru regenerarea unor locuri abandonate.

Interviu realizat de **Monica Popescu**, Rospotline



# ARHITERRA

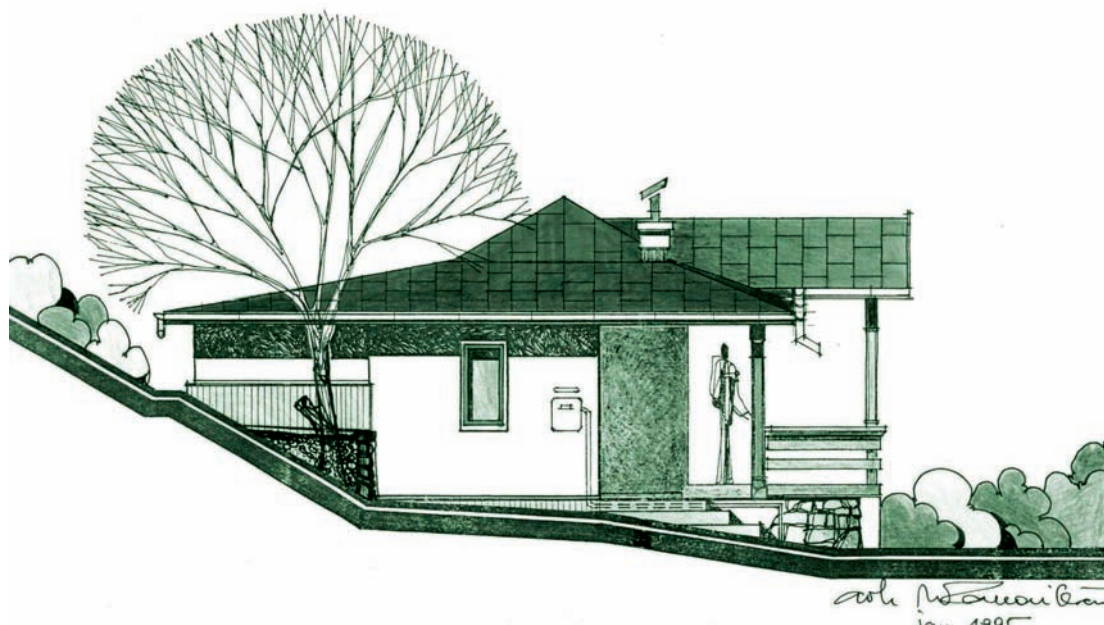
grup de lucru pentru arhitectura ecologică

**La inițiativa Ordinului Arhitecților din România, în ianuarie 2006 s-a constituit ARHITERRA, un grup de lucru interdisciplinar pentru arhitectura ecologică, materiale alternative și dezvoltare durabilă.**

Cel mai semnificativ scop profesional declarat de membrii acestui grup de lucru este de a descoperi împreună tehnici uitate, de a învăța și experimenta arhitectura ecologică și, în primul rând, ARHITECTURA DE PĂMÂNT ca o alternativă de gândire și locuire. Mai mult decât un curent sau un stil, arhitectura ecologică este un mod complex de a gândi și înțelege actul de a construi ca expresie a contextului sub toate manifestările lui. Dezbaterile generate cu prilejul întâlnirilor Arhiterra au conturat două direcții diferite de percepție și de lucru propriu-zis: investigarea și sprijinirea tehnicilor locale pentru diverse zone ale țării (combinarea vernacularului cu demersul controlat de un arhitect) și experimentarea unei arhitecturi alternative care să poată deveni punct de referință sau chiar model de urmat.

Activitățile de până acum ale grupului fondat sub egida OAR include, pe lângă seriile de prezentări și seminarii, preocuparea pentru literatura de specialitate. O serie de cărți din diferite limbi sunt în curs de traducere, constituindu-se în adevărate manuale de utilizare a pământului în arhitectură și/sau exemple de arhitectură modernă din pământ. Pe lângă literatura de specialitate, s-a dezbătut frecvent și situația legislativă din România referitoare la acest material de construcție.

Variatatea modurilor de utilizare a argilei în construcții se poate grupa în 3 categorii mari: material portant, material de umplutură și material de finisaj. În lumea contemporană gestul de a construi cu lut se lovește de multe prejudecăți: o arhitectură a săracilor și primitivă, rețineri de natură economică, culturală, politică. Câți oare sunt însă în stare să învingă prejudecățile și opinia defavorabilă a rudelor și a priete-





nilor investind într-o casă de lut? În arhitectura contemporană se utilizează betonul, oțelul, aluminiul și materialele plastice, înlesnind astfel creșterea giganților industriali în același timp cu creșterea consumului de energie și a poluării mediului. Există o presiune pentru sporirea consumului de produse care, de multe ori, creează un mediu nesănătos, cauzează alergii și dependența de consum energetic. Mulți arhitecți și ingineri devin sceptici atunci când primesc propunerea de a construi din lut pentru că nu au studiat această tehnică. La asta se adaugă și sistemele de norme în vigoare: lutul presat sau cărămida nearsă nu apar pe nici o listă de materiale recunoscute, deși o treime din populația globului le folosește. Pe plan politic, se întâlnește paradoxul țărilor nedezvoltate care renunță la tradiție în favoarea betonului "miraculos", trainic și modern, față în față cu țările dezvoltate care își pun speranța în regăsirea tradițiilor și diminuarea răspândirii materialelor neecologice.

Tehnici variate au fost exemplificate și discutate la mesele rotunde organizate la Casa Mincu, sediul național al OAR, în anul 2006. Discuțiile teoretice au alternat cu prezentări de proiecte de idee, realizate sau în curs de realizare. Pe parcursul verii, membrii grupului Arhiterra au luat parte la diferite activități practice și experiențe de arhitectură ecologică care sunt și vor fi prezentate în întâlnirile recente.

Toate întâlnirile și activitățile grupului sunt consemnate și ilustrate pe pagina de Internet a Ordinului Arhitecților din România la adresa:

<http://www.oar.org.ro/content.php?page=1234>



Arh. **Raluca Munteanu**

## **Dreptul la ... completări**

*În numărul 5 (iunie - iulie) al Buletinului Informativ al Filialei Teritoriale a Ordinului Arhitecților din România a apărut, după cum era și firesc, un material dedicat Anualei de Arhitectură din anul 2006. În introducerea acestuia a fost publicată o prezentare a dezbaterilor prilejuite de Anuala în cauză, între care și cea dedicată bulevardului Buzești - Uranus ca axă urbană între Piața Victoriei și Catedrala Patriarhală.*

*Textul respectiv consemnează faptul că a fost necesar un studiu referitor la patrimoniul cultural, coordonat de subsemnata, lucru adevărat, dar care necesită o serie de precizări.*

*La data desfășurării dezbaterilor menționate (mijlocul lunii mai) era elaborat numai studiul preliminar, cel final fiind încheiat abia în iunie.*

*Cu toate acestea, deja prin acel studiu preliminar se atrăgea atenția asupra riscurilor și pericolelor pe care le-ar genera execuția bulevardului Buzești - Uranus în ceea ce privește patrimoniul cultural din aria aferentă acestuia și finalizarea cercetării nu a făcut decât să confirme și să întărească concluziile inițiale.*

*În consecință și luând în considerare faptul că textul publicat poate fi interpretat și în sensul în care (tocmai) aplicarea studiului dedicat resursei culturale presupune sacrificarea unor monumente istorice, trebuie subliniat că, dimpotrivă, acesta nu susține în nici un chip realizarea bulevardului Buzești - Uranus.*

Arh. Hanna Derer

august 2006

# BIENALA DE ARHITECTURĂ

**Bienala de Arhitectură de la Veneția a ajuns la cea de-a zecea ediție. "Orașele, arhitectură și societate" este numele sub care, între 10 septembrie și 19 noiembrie, se va desfășura această expoziție internațională care își propune să analizeze fenomenele ce modelează în acest moment profilul metropolei contemporane.**



Organizatorii, Fondazione la Biennale di Venezia, au conceput mesajul acestei ediții ca un prilej de discuție în jurul dinamicii zonelor urbane contemporane, precum și al rolului pe care un arhitect îl are în procesul de construcție a unei comunități urbane democratice viabile. Pentru ca toate acestea să poată fi surprinse din mai multe puncte de vedere, anul acesta, pe lângă expoziția ca atare, în cadrul căreia vor fi prezente 50 de țări, vor fi organizate, pentru prima oară, două evenimente colaterale, pentru a fi subliniate proporțiile acestui demers. Proiectul "Orașe de piatră", ce se va desfășura la Veneția, precum și proiectul "Orașul-port", ce se va desfășura la Palermo, fac parte din Sensi Contemporanei, unul dintre cele mai mari proiecte culturale sprijinite de guvernul italian, lansat în 2003, al cărui scop este acela de a pune în discuție condițiile de viață și dinamica dezvoltării din regiunea de sud a Italiei și, implicit, de a stimula crearea unei dezbateri despre cum pot fi impulsionate activitățile de schimbare din această zonă. "Orașele de piatră" este

expoziția ce se va deschide pe data de 10 septembrie și se va închide pe data de 19 noiembrie, pe parcursul ei urmând să fie prezentate soluțiile participante la concursul național, dedicat Italiei de Sud. "Orașul-port", expoziția deschisă publicului între 15 octombrie 2006 și 14 ianuarie 2007, va aduce în prim plan rezultatele unui concurs adresat tinerilor arhitecți italieni. Ambele evenimente vor fi însoțite de o câte o conferință internațională, pentru a se putea dezbate problemele care au fost pus în evidență. De asemenea, va avea loc și un workshop, intitulat "Configurarea orașului viitorului: granițe și legături", în cadrul căruia se vor analiza interacțiunile dintre politică, guvernanta și dezvoltare teritorială, urbanității fiind invitați să analizeze și să facă propuneri pentru mai buna funcționare a acestor rețele urbane, în care se redefinesc mai toate conceptele tradiționale pe baza cărora funcționau până nu demult. Asistând la felul în care granița și limita sunt recontextualizate în noile structuri urbane, cei invitați la acest workshop vor propune o analiză mai detaliată a problemei, nu numai din punct de vedere arhitectural sau urbanistic, ci și geo-politic, economic, social, care, în ultimă instanță, ar pune baza unor noi politici administrative. Un alt workshop va pune în discuție chestiunea mobilității în cadrul meta-orașelor, pornind de la aceleași premise ale slăbirii granițelor fizice. Astfel, se va pune în discuție problema mobilității și a dezvoltării zonelor metropolitane, a ceea ce ei numesc M.U.R. (Mega Urban Regions), precum și rolul ITCs (Information and Communication Technologies) în acest proces. Aldo Cibic and Luigi Marchetti sunt cei care au conceput formula de anul acesta a expoziției, pentru a recrea experiențele urbane a 16 orașe din patru continente, pe o lungime de 300 de metri, cât are Corderie dell'Arsenale. Folosind fotografiile, filme și prezentări de media mixte, ediția din acest an se prezintă ca o acțiune de mai mare anvergură și, un lucru inedit, ca un pretext pentru găsirea unor soluții concrete la problemele ridicate.

Calendarul tuturor evenimentelor din cadrul Bienalei este disponibil la: <http://www.labiennale.org/en/architecture/>

# DE LA VENETIA

10 SEPTEMBRIE- 10 OCTOMBRIE

## REMIX! Urban drama for 9 cubes and many players

### Pavilionul românesc la Veneția

**A&B:** "Remix!" a fost ales să reprezinte România la Bienala de la Veneția. Cum a pornit acest proiect și de ce ați optat pentru interactivitate? Până acum pavilioanele României au fost mai degrabă statice.

**Marius Marcu-Lapadat:** Datorită accentuării gradului de complexitate de pregătire a Bienalei, încă de la ediția anterioară s-a decis să existe o echipă curatorială care să conlucreze cu un comisar și care să fie până la urmă răspunzătoare de conceptul expoziției și de punerea pe roate a proiectului ales. Uniunea Arhitecților, care îl are ca președinte pe domnul Derer și ca vicepreședinte pe domnul Lungu, a propus pentru stabilirea proiectului care va reprezenta România un juriu care, după părerea mea, a fost deasupra oricăror suspiciuni. Din el au făcut parte arhitecții Dan Marin, Florian Stanciu, Străjan, un arhitect de succes din Alba-Lulia, Radu Teacă, în calitate de comisar al ediției anterioare, și eu, în calitate de comisar al ediției actuale. Am avut de ales din 15 sau 16 propuneri. Două s-au detașat în mod clar, au fost cele care aveau în spate o idee. Apoi, proiectul echipei coordonate de Constantin Goagea a fost ales în unanimitate din câte îmi aduc eu aminte. Nu e niciun secret că, după ce am desecretizat participările, am fost mulțumit de faptul că a câștigat o echipă care are o bogată experiență în domeniu. Nu e suficient să ai o idee, trebuie să o și duci la bun sfârșit: intervin tot soiul de probleme, legate de finanțări, acte etc., câteodată mai complicate decât partea de concept în sine. Despre Bienala din acest an trebuie să spun că îl are drept comisar general pe Richard Burdett, un specialist în urbanism, care predă la London School of Economics. Este de asemenea jurnalist în domeniul urbanismului și consultant pentru probleme de dezvoltare urbană al orașului Barcelona. În mod evident, această Bienală are un caracter ușor diferit, urmând o tendință care a fost lansată la ediția din 2000. Problemele dezbătute sunt mai puțin legate de personalități, de sistemul "star-architects", ci sunt mai degrabă sociale, privesc dezvoltarea orașului, a țesutu-



lui urban etc. În această perspectivă, propunerea României din acest an se concentrează de asemenea pe problemele sociale, pe diferite layer de analiză ale dezvoltării urbane, evitând obiectele arhitecturale punctuale care desigur că există, dar sunt mai degrabă ca măregele în noroi.

**Constantin Goagea:** Când am participat la concursul de proiecte aveam destul de clar în cap ceea ce voiam să spunem despre România. Tema inițială de la Veneția se numea "meta-city", un termen cu o întreagă poveste în spate. Au existat o expoziție și o carte a biroului MVRDV în care au făcut o analiză a unui teritoriu virtual, utopic, generat numai de statistici (care este densitatea optimă pentru locuire, care este densitatea optimă pentru industrie etc.). Au construit un meta-oraș numai pe bază de diagrame, totul era cifre, o dezvoltare eliberată de orice criteriu estetic. Expoziția lor a avut un impact puternic. Pe lângă acestea, există noile studii ale lui Boerri, redactorul-șef de la Domus. Acum 4-5 ani, acesta a lansat o carte, "Uncertain States of Europe", exact genul de cercetare antropologică, culturală, pe zone "in between". Nu mai analizează un singur oraș, ci zonele dintre orașe, conurbațiile, zonele în care sunt dezvoltate noi tipuri de locuire, lângă autostrăzi etc. În studiul său, trec în prim-plan noile forme de evoluție urbană, mai ales cele sub presiuni economice, născute din alte reguli decât localitățile tradiționale. Echipa curatorială de la Veneția a schimbat titlul inițial "Meta-City", care se pare că a bulversat multă lume, și l-a făcut mai explicit: "Orașul. Oamenii, arhitectură și societate". Cum a spus și colegul nostru Ștefan Ghenciulescu este unul dintre cele mai neinspirate titluri la care se putea ajunge, foarte puțin sugestiv. După cum spuneam, când am plecat la drum, aveam conținutul, ceea ce voiam să spunem despre România, dar nu știam exact cum o sa-l punem în practică. Aveam prea multe idei și a trebuit să le curățăm rând pe rând. Ne-au ajutat în acest sens toți colaboratorii noștri, sociologi etc.



**Marius Marcu-Lapadat:** Ideea interactivității cred că a venit și din experiența Bienalelor anterioare. E o mare problemă să atragi atenția unui vizitator care este ultrasaturat de imaginile pe care le vede în celelalte pavilioane, în mod inevitabil mult mai atractive. Ca să captezi atenția unui astfel de vizitator este evident că trebuie să renunți la modul tradițional de expunere, cu planșe pe pereți etc. Avem de-a face cu o nou tip de percepție.

**Constantin Goagea:** Da, trebuie să te gândești în primul rând la condițiile de acolo. Toate pavilioanele sunt pline de imagini halucinante, de tehnologie de ultimă oră cu care nu poți concura...Nu poți concura cu japonezii, de exemplu, care vin cu idei absolut fantastice. Nu vei avea niciun impact dacă încerci să expui cele mai bune producții de arhitectură din România din ultimii doi ani, o țară undeva, de care nu știe prea multă lume. Am optat pentru un tip special de interactivitate, nu neapărat una în sensul clasic. Este vorba de o aplicație de design interactiv, un joc cu cuburi foarte simple, care sunt legate de un computer într-un mod invizibil. În momentul în care le așezi pe masa de joc, computerul răspunde cu niște proiecții ce corespund direct alegerilor tale. Pavilionul în sine va fi compus în primul rând din acest joc interactiv care disimulează un chestionar sociologic. Fiecare cub reprezintă o întrebare la o problemă specifică: natură, dezvoltare, mobilitate, locuire, tehnologie etc., sunt nouă teme de reflecție. Pe două fețe ai aceeași întrebare, pe celelalte patru ai opțiuni de răspuns. După ce alegi răspunsurile, pui cuburile pe o tablă de joc, iar tabla de joc îți analizează și-ți interpretează răspunsurile, oferindu-ți niște imagini. Există în plus o parte de expoziție, cu niște arhive, niște fișiere, în care toate cele nouă subiecte sunt dezvoltate vizual. Am conceput și un catalog, un studiu foarte serios realizat de 25 de oameni, care vin din domenii diferite. Acesta conține date statistice foarte serioase, cercetări aprofundate asupra dezvoltării urbane în România în ultimii 15 ani. Am constatat în final că România este un teritoriu foarte fragmentat, rupt, cu multe contraste. Nu este însă vorba de o analiză exhaustivă.

**Marius Marcu-Lapadat:** Mie mi se pare interesant că toată partea asta de analiză sociologică și de cercetare care de obicei capătă o formă vizuală anostă și stă prin niște sertare prăfuite, ajungând doar în anumite medii, capătă în proiectul lor o dimensiune atractivă. Din acest dialog cu lumea arhitecților, prin care capătă forma unor diagrame expresive și sunt puse în circulație, cred că toată lumea are de câștigat.

**Constantin Goagea:** Trebuie spus de asemenea că acest catalog este în engleză și va fi distribuit în pavilion. Noi ne-am propus încă de la început să facem cunoscut acest efort și în România. În primul rând, a existat o perioadă de pre-testare, au venit colegi-arhitecți și alți invitați și s-au jucat cu cele nouă cuburi. Am analizat reacțiile lor, ne-am dat seama ce mai trebuia schimbat. În general, am avut "feed-back"-uri pozitive. Iar după ce se va termina expunerea la Bienală, vrem să aducem proiectul și în România.

**A&B:** Experiența Bienalei din România, organizarea ei și perspectiva amplă asupra producției autohtone de arhitectură, v-au ajutat într-un fel?

**Goagea -** Da, ne-a ajutat mult această experiență jurnalistică și de organizare. Proiectul în sine e însă unul în care partea de arhitectură nu ocupă un loc așa de important. Am mers la Veneția să vedem cum arată pavilionul și am găsit puțină vopsea neagră zgâriată pe pereți; pereții aceia coșcoviți ne-au adus aminte de zidurile de acasă și l-am invitat pe Alex Popescu să lucreze cu noi, un autor al multor stencil-uri urbane. Am creat astfel și un nivel de urban art, complementar cumva studiului nostru.

Ne-am ajustat subiectele și la cercetările sociologice existente. În principiu, sunt teme de dezvoltare urbană: vorbim de natură, locuire, planificare, modernitate vs. tradiționalism, mobilitate, transport, ecologie, sat/oraș, lucruri foarte firești când discuți despre dezvoltarea unui teritoriu amplu. De la colega noastră Ana Bleahu, care este sociolog, am primit toate direcțiile bune în ajustarea tipului de chestionar pe care l-am făcut noi. Ea ne-a ajutat să-i dăm o direcție autohtonă, să reflecte situația de aici.

**A&B:** Ce reprezintă pentru arhitecții români experiența Bienalei de la Veneția?

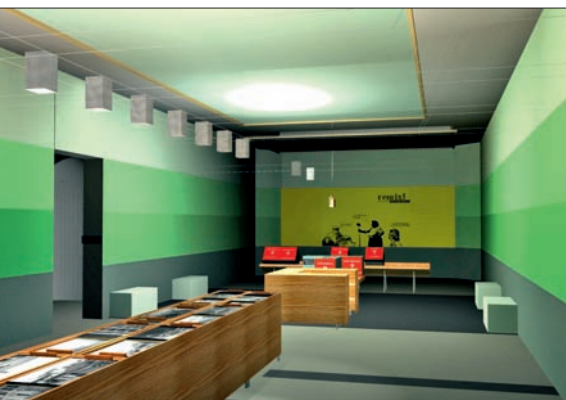
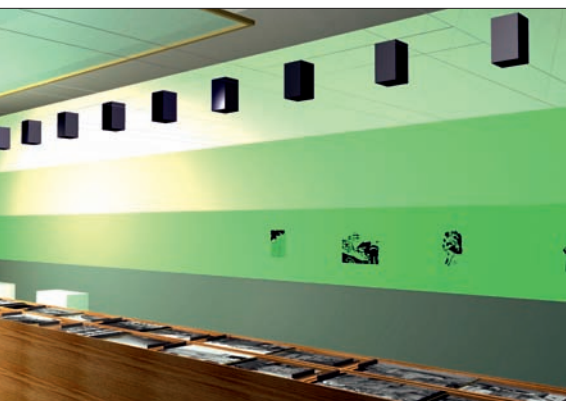
**Marius Marcu-Lapadat:** După părerea mea, este cel mai prestigios loc de confruntare a tendințelor, a modelelor. De-a lungul anilor, lucrurile au devenit din ce în ce mai complexe: acum, Bienala nu se mai vrea un simplu for de expunere, ci și un creuzet, un spațiu unde să se prefigureze soluții pentru problemele curente. La ediția din acest an, această tendință este foarte evidentă: vor exista niște simpozioane despre excelența în guvernarea orașelor, se vor discuta probleme legate de urbanism. De aceea, cred că ar fi important să participe la aceste dezbateri și reprezentanți ai administrației Bucureștiului.



**Constantin Goagea:** Bienala este de fapt un loc unde să îți pui întrebări. A ajuns foarte vizibilă în toată lumea, poate și pentru faptul că este într-un final un proiect de marketing politic. Faptul că România a primit o finanțare mai bună în acest an cred că este și o consecință a acestui fapt. În mod evident, calitatea expunerii a crescut simțitor, de la an la an. În plus, nici nu mai suntem percepuți ca acum doi-trei ani, Estul începe să devină un loc interesant, eclectismul său este la modă.

**A&B:** *Vreți să prezentați proiectul și în România. Acest demers corespunde și dorinței de a semnala necesitatea acordării unei mai mari importanțe strategiilor urbane?*

**Marius Marcu-Lapadat:** La scara instrumentelor pe care le are la dispoziție, cu siguranță că acest proiect va contribui și la emolierarea relațiilor dintre autorități, arhitecți și publicul larg. Sunt unii care protestează pentru preservarea Bucureștiului, dar nici nu știu exact pentru care București, protestează pentru ridicarea unei clădiri, dar nu se știe dacă vrea cineva să o ridice sau nu. Asistăm adeseori la un soi de dialog al surzilor care nu-și are rostul pentru că în final toți ne dorim să trăim într-un mediu agreabil. Sigur că expoziția va avea și critici, și printre arhitecți, și printre vizitatorii neprofesioniști, dar va constitui un instrument util pentru înțelegerea orașului.





# FABRICA: ochii deschiși

Centrul Pompidou, Paris, 6 octombrie - 6 noiembrie 2006

Înființată în 1994 la inițiativa lui Luciano Benetton și Oliviero Toscani, "Fabrica" este un laborator de cercetare în comunicare, explorând domenii diverse precum grafica, cinematograful, design-ul industrial, muzica, noile media și fotografia. Găzduită într-o clădire minimalistă semnată de Tadao Ando, aproape de Trévis (Italia), această originală instituție este condusă de o echipă internațională ce încurajează creativitatea în rândul tinerilor profesioniști din lumea întreagă. Aceștia sunt selecționați în fiecare an pe anumite proiecte, primind burse pentru realizarea propriilor idei. Inițiatorii a numeroase campanii de comunicare vizuală, împreună cu mari organizații precum "Reporters Sans Frontières", "Organisation Mondiale de la Santé" etc., acest centru privat de creație favorizează deschiderea și interculturalitatea în toate domeniile de activitate.

Concepută de Centrul Pompidou, expoziția prezintă o serie importantă de proiecte concepute la Trévis, distribuite în patru zone tematice: comunicare vizuală, reportaje fotografice, experimente interactive și o călătorie virtuală prin clădirile Fabrica.



## Prima conferință internațională despre arhitectura și construcțiile numerice

Între 19 și 21 septembrie, Școala de Arhitectură și Inginerie a Universității din Seul împreună cu Institutul de tehnologie din Wessex, din Anglia, a organizat prima conferință internațională dedicată arhitecturii și construcțiilor numerice.

Conferința s-a adresat profesioniștilor și cercetătorilor implicați în crearea și utilizarea noilor instrumente de proiectare, de gestiune și pedagogie care atrag noi practici și noi forme arhitecturale. Mai multe informații: [www.wessex.ac.uk/conferences](http://www.wessex.ac.uk/conferences)

## NOUA RUSIE ÎMPLINEȘTE 15 ANI

Între 19 și 22 octombrie 2006, Moscova va găzdui a 14-a ediție a Festivalului Anual cu tema "Noua Rusie împlinește 15 ani!". În programul acestei întâlniri - o panoramă a producției rusești recente: urbanism și arhitectură, o selecție a construcțiilor și proiectelor concepute între 2004 și 2006, precum și creații ale unor tineri arhitecți, prezentări de filme și de publicații.

# MADRID - BUCUREȘTI... VIA DEALU FRUMOS

**Atelier internațional de restaurare Dealu Frumos - București 9-20 iulie 2006**

Era în octombrie - luna recoltelor și mai ales a vinului - când pe marginea unui Murfatlar rubiniu am început să mă gândesc împreună cu profesorul Javier de Cárdenas y Chavarri și cu colega mea lector dr.arh. Beatrice Jöger la ceea ce ar însemna o școală de vară făcută la noi după cum văzusem "la ei". Părea simplu: trebuiau doar un loc care să prezinte interes arhitectural, niște studenți motivați și câteva cadre didactice care să îi îndrume. În rest, un "plan de bătaie" și cheltuieli minime.

Mai târziu, când s-a pus problema ca imaginația să devină realitate, lucrurile nu au mai fost chiar atât de simple. Cazare, masă, transport pentru, participanți, invitați care să conferențeze...alegerea unor studenți cu adevărat interesați de domeniul restaurării (decisesem că subiectul vor fi bisericile săsești fortificate din Transilvania și în special cea de la Dealu Frumos, unde Universitatea de Arhitectură și Urbanism ION MINCU a înființat încă din 2003 un Centru de Studii pentru Arhitectură Vernaculară). A trebuit să întocmim dintru început o documentare cât mai completă asupra zonei și mai ales asupra patrimoniului arhitectural săsesc.

Noroc că nu am fost singuri. Ne-au stat alături Universitatea de Arhitectură și Urbanism ION MINCU care ne-a pus la dispoziție Centrul de Studii pentru Arhitectură Vernaculară și autocrul facultății, OAR-Filiala București care a fost unul dintre principalii sponsori ai evenimentului, firma Hidroproiect Design, fundația PRO PATRIMONIO, firma 2mtdv. Așa încât am putut pleca la drum. Am pus laolaltă, într-un loc care se găsește chiar lângă centrul țării, după cum ne-au arătat localnicii, 15 studenți români, 12 studenți spanioli de la Escuela Tecnica Superior de Arquitectura de Madrid, 2 arhitecți-masteranzi de la Scuola di Specializzazione nel Restauro din cadrul Universității La Sapienza din Roma, 6 conferențieri din România, unul din Germania, doi din Spania, o trupă de cântece și dansuri populare formată din copii din orașul Agnita, una de actori (studenți la teatru) împreună cu profesoara lor, populația cât se poate de plurietnică și de multiculturală din Dealu Frumos - iar rezultatul a fost un workshop reușit, din care toți participanții au plecat îmbogățiți dacă nu la propriu, cu siguranță la figurat și ale cărui rezultate vi le prezentăm în cele ce urmează.

Beneficiind de conferințe variate, toate însă referindu-se la tematica restaurării și în special, pe cât posibil, la problemele specifice ale patrimoniului arhitectural din Transilvania, cât și de îndrumare directă în activitatea lor practică, studenții s-au organizat în 6 echipe, din fiecare făcând parte în mod firesc atât români cât și străini. Vă prezentăm mai jos, pe scurt, tematica abordată de ei și spicuri din studiile lor:

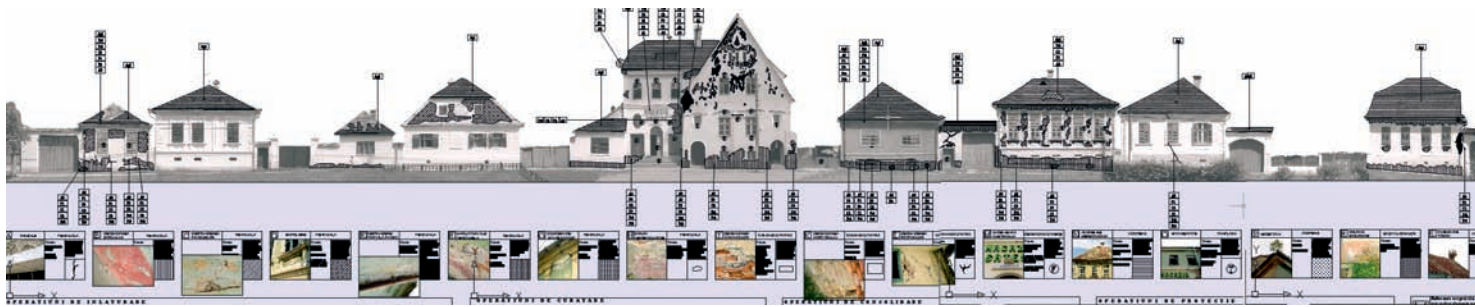
**Echipa I.** Rodrigo ALVAREZ, Cristina CHIRTAȘ, Laura MARINAS, Francisco MONTOYA, Cristina NICOLAESCU, Eduardo TAJUELO - Propunere de reabilitare a clădirii școlii Germane și crearea unui traseu de vizitare al incintei cetății.

Deși aparent sunt două teme fără legătură între ele, echipa a arătat legătura de ordin compozițional, volumetric, funcțional care există între cetate și școală. S-a propus restaurarea acesteia cu funcțiunea de școală de restaurare - ateliere, venind în întâmpinarea intenției UAUM de a amenaja aici niște ateliere în care să se întâlnească studenți bucureșteni cu cei ai Școlii de Restaurare de la Chaillot (Paris, Franța), în virtutea unei legături de acum bine fundamentată între cele două instituții.

**Echipa II.** Anne Marie GACICHEVICI, Lorenza NICOSIA (arh.), Mircea Nicolae STANCA - Piața Centrală din Dealu Frumos. Studiu și propuneri privind restaurarea frontului principal de clădiri al pieței.

Constatările și propunerile de intervenție pe care-am sintetizat în cadrul acestei schițe de proiect au fost gândite în scopul conservării a ceea ce există, fără a aduce, deocamdată, modificări însemnate. În fapt, suntem de părere că partea de consolidare este cea mai importantă într-o primă fază a reabilitării acestor construcții, și numai atunci când se va obține deplina stabilitate structurală a clădirilor se va putea lua în calcul posibilitatea unor intervenții cu caracter de modificare/transformare.





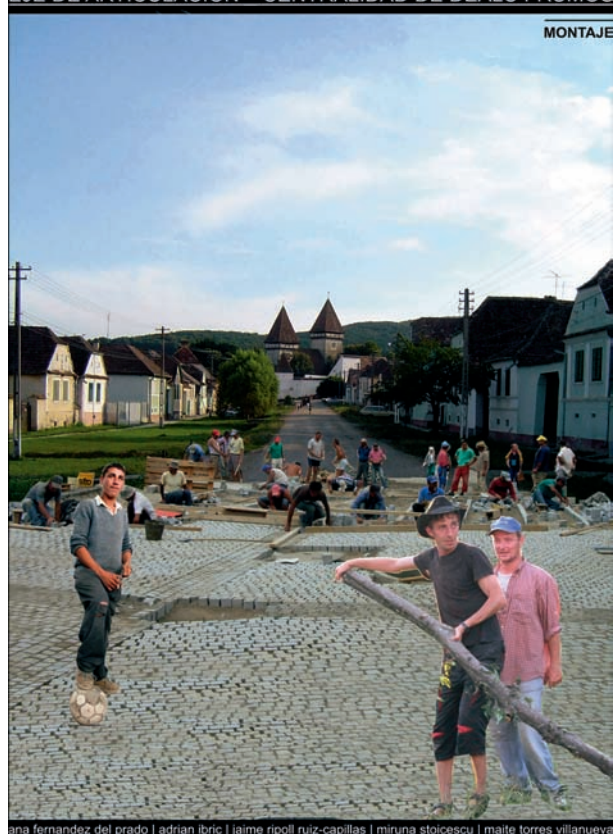
**Echipe III.** Ana FERNANDEZ del Prado, Adrian IBRIC (arh.), Jaime RIPOLL Ruiz-Capillas, Miruna STOICESCU, Maite TORRES Villanueva - Centrul localității (piața centrală din) Dealu Frumos - reabilitare urbană.

Am ales subiectul pieței principale din Dealu Frumos ca punct de origine al investigației privind revitalizarea satului, orientându-ne către zona sa centrală ca un viitor push-button pentru toată așezarea. După o serie de analize la fața locului, inclusiv istoricul dezvoltării și schimbărilor în cadrul comunității, a fost evident că până în momentul plecării sașilor în anii '90, biserica fortificată și incinta sa au fost centrul absolut al acestui loc. Am considerat ca o mai bună soluție dezvoltarea zonei centrale ca axul dintre biserica fortificată și cea ortodoxă, incluzând "piața" ca o largire în capătul respectiv. Acest ax va avea un profil variabil între cele două puncte principale, profil adaptabil la o varietate de funcțiuni pentru că nu se referă numai la stradă în sine și la modernizarea infrastructurii/ utilităților, dar și la gospodăriile învecinate.

**Echipe IV.** Berenice ARISTI, Francesca CONDÒ (m. arh.), Patricia GARCIA, Carmen NIEVES, Dan STROESCU - Casa Maurer - studiul unei gospodării săsești aflate în vecinătatea bisericii fortificate (1) - casa și studiul incintei

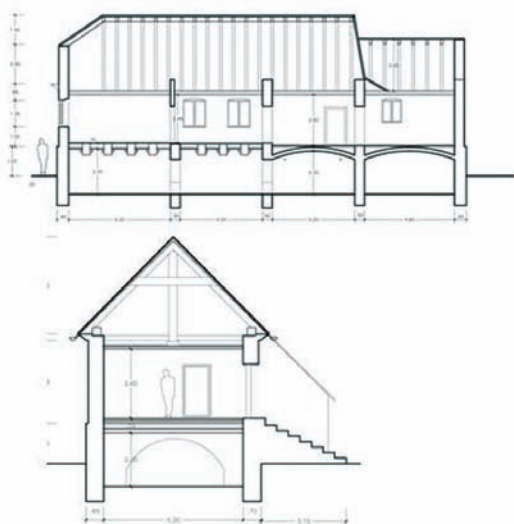
Clădirea examinată nu prezintă o stare excesivă de degradare datorită bunelor condiții în care s-a păstrat acoperișul. Totuși părăsirea funcțiunii de locuire (familia s-a mutat în una din anexe) a adus cu sine privarea de o îngrijire continuă care ar fi garantat păstrarea în bună stare a tenacielilor, ferestrelor, cornișelor etc. și în consecință aceste elemente s-au degradat. Ideea de a crea un punct de contact între zona privată (gospodăria familială) și posibilul public, cu posibilitatea de a achiziționa produse, dar și ca un contact simbolic între prezent și trecut, prin intermediul unui mic muzeu, constituie după părerea noastră nu numai un mod de a conserva și refuncționaliza obiectul de arhitectură, ci și o ocazie pentru comunitatea locală de a-și regăsi rădăcinile, de a se autoreprezenta.

EJE DE ARTICULACION CENTRALIDAD DE DEALU FRUMOS



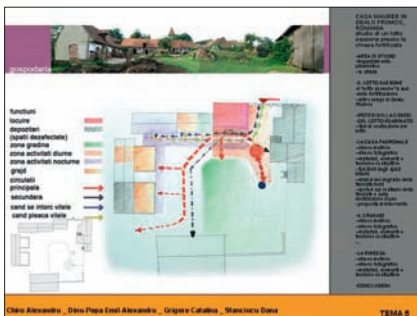
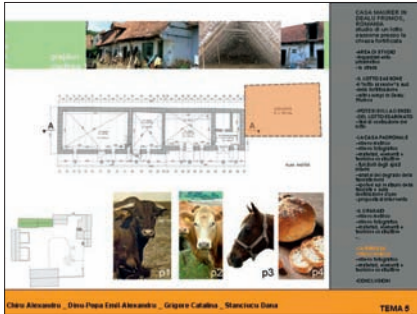
ana fernandez del prado | adrian ibric | jaime ripoll ruiz-capillas | miruna stoicescu | maite torres villanueva

LA CASA PADRONALE: RILIEVO METRICO, SECCIONE



CASA MAURER IN DEALU FRUMOS, ROMANIA  
studio di un lotto sassone presso la chiesa fortificata

- AREA DI STUDIO  
-inquadramento urbano  
-la strada
- IL LOTTO SAS SONE  
-il lotto sassone a sud  
-della fortificazione  
-gli esempi in Dealu Frumos
- POTESI SULL'AGENZIA  
-DEL LOTTO ESAMINATO  
-tipi di costruzioni del lotto
- LA CASA PADRONALE  
-rilievo metrico  
-rilievo fotografico  
-materiali, elementi e funzioni co-struttive  
-funzioni degli spazi interni  
-analisi del degrado della facciata nord  
-ipotesi sul re-impiego della facciata e sulla destinazione d'uso  
-proposta di intervento
- IL CORANICO  
-rilievo metrico  
-rilievo fotografico  
-materiali, elementi e funzioni co-struttive  
...
- LA RINVESTITA  
-rilievo metrico  
-rilievo fotografico  
-materiali, elementi e funzioni co-struttive
- CONCLUSIONI



**Echipe V.** Alexandru CHIRU, Emil-Alexandru DINU-POPA, Cătălina GRIGORE, Daniela STĂNCIUCU - Casa Maurer - studiul unei gospodării săsești aflate în vecinătatea bisericii fortificate (2) - funcționarea incintei și anexele (grajduri, șură)

Această echipă a inițiat un studiu complementar echipei IV, ocupându-se de un studiu funcțional al incintei gospodăriei (care este de dimensiuni mari) și a studiat anexele cuprinse în aceasta, propunând soluții de refuncționalizare. Cităm câteva observații de patologie conținute în studiul lor: apa se infiltrază printre țiglele acoperișului situate direct pe astereală, se impune ca intervenție de urgență înlocuirea țiglelor necorespunzătoare; prin capilaritate apa se infiltrază pe timpul iernii și la ploi foarte abundente, spre deosebire de casă și de poartă grajdurile nu au soclu de piatră, soluția propusă este un posibil dren de pietriș și pavaj cu bolovani de râu; iarna, când animalele locuiesc în grajd, se formează condens pe pereții interiori, putându-se deasemenea remarca grinzii și dușumele putrezite, se cere refacerea tencuiei pereților, folosindu-se una permeabilă, eventual pe bază de pământ.

**Echipe VI.** Alexandra BEJAN, Maria-Cristina BOGDAN, Mihail DUMITRIU, Helena FERNANDEZ Moriano, Irina PIENARU, Maria del Mar POMET - Comunitate - tradiții și viitor

Această echipă a realizat un studiu profund și sensibil al componentei etnografice a localității, a întocmit harta etnică a așezării, arătând situația de la ora actuală și de acum un secol, dar mai ales a conceput un film cu reale valențe cinematografice în care protagoniștii sunt chiar locuitorii Schönbergului: sași, români, corturari, romi.



În ce privește comunicările științifice susținute de invitații noștri, spațiul nu ne permite decât să le enumerăm, în ordinea în care au fost prezentate: Hanna Derer (conf. dr. arh., UAUIM) - Prezentarea cetăților săsești din Transilvania, Mioara Lujanschi (director executiv, Fundația PRO PATRIMONIO) - Includerea priorităților de patrimoniu din zona satelor săsești în proiecte integrate, Ioan-George Andron (dr. cercetător, Muzeul Etnografic Brașov) - Aspecte ale arhitecturii vernaculare din Scheii Brașovului, Liviu Gligor (conf. dr. arh., UAUIM) - Implementarea strategiei GTZ în restaurarea unor obiective din orașul Sibiu, Javier de Cárdenas y Chavarri (prof.dr.arh., ETSAM) - Umiditate și fisuri în clădiri, Santos Garcia (prof.arh. - ETSAM) - Proiecte de locuințe sociale în regim de urgență în Sri Lanka și Nicaragua, Mihai Opreanu (lector drd. arh., UAUIM, ICOMOS) - Restaurarea bisericii și a cetății săsești din Moșna și alte proiecte de restaurare, Christoph Machat (dr., vicepreședinte ICOMOS Germania) - Patrimoniul arhitectural săsesc din Dealu Frumos și Sighișoara, Sergiu Nistor (conf. dr. arh., UAUIM, ICOMOS România) - Un patrimoniu în căutarea moștenitorilor: patrimoniul cultural săsesc din sud-estul Transilvaniei

Una peste alta, la anul ne vedem "la ei" - în Bocegullas, provincia Segovia!

Asist. drd.arh. **Codina Dușoiu**



Descoperiți TEMPUR - *O nouă lume a confortului*™



☎: 0268 - 542 864

www.tempur.ro

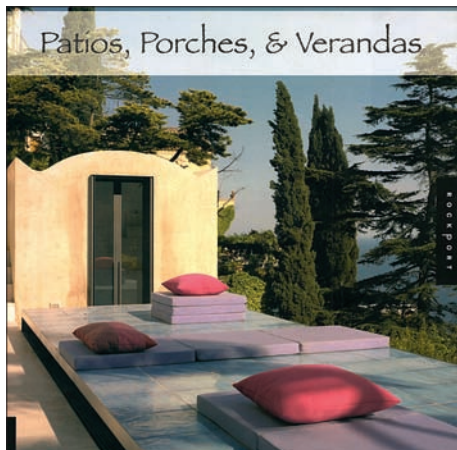
...și promoția noastră care vă oferă posibilitatea de a primi două perne *gratuit* în perioada  
**1 Septembrie - 15 Octombrie.**



**București:** Class, Sos. Fabrica de Glucoza nr.21; Rovere Mobili, Calea Dorobantilor 135; Innova, Str. Patriei nr. 4; Casa Roma, Calea Bucurestilor nr.27; Casa Roma, P-ta Alba Iulia; Caesar Furniture, B-dul Unirii nr.74; Casa Noua Exim, B-dul Unirii nr.65; Orion Design, Str. Mihai Bravu nr.12; AEA, Calea Dorobantilor 102-110; Exotique, "America House", Bd.N.Titulescu nr. 4-8; Exotique, Splaiul Unirii nr.96; Unique Art, Unirea Shopping Center (etaj 3); Anatolia Carpet, Carefour Baneasa; Art&Home, Home Design Mall, B-dul Ghencea nr.126-132; Decora Design, Splaiul Unirii 96; Kyros Interiors, str.Bucurestilor 178-180; Casa Magica, Sos.Pantelimon nr. 128; Maro Concept - Calea Vitan nr.55 - 59; **Brasov:** Mobilia Center (langa Selgros); Casa Roma, Calea Bucurestilor nr. 27; Show-Room, Str. Tâmpel nr. 6, bloc A1; **Sibiu:** Ambient Casa, Str. Alba Iulia nr.100; **Oradea:** Ensemble, Piata 1 Decembrie 25; **Negrești Oaș:** Transilvania General Certificate, Str. Victoriei 216; **Focșani:** Husky Mobiliter, B-dul Unirii nr.51; **Târgu Mureș:** Sediul Comercial Ambient, Str. Depozitelor nr. 45-47; **Constanța:** Casa Roma, B-dul Tomis 117; Golden Palace, B-dul Tomis 113; Hondor Stil, Str. Varful cu Dor nr.26; **Timișoara:** Casa Roma, Str. Simion Barnutiu nr.56A; **Craiova:** Mobilart, Str. Craiovia nr.49; **Râmnicu Valcea:** Marola, Str. Straubing nr.37; Ferimob, Str. Regina Maria nr. 45-47, Complex Gama; **Baia Mare:** Central Comercial Ambient, Str. Vasile Luca nr.163

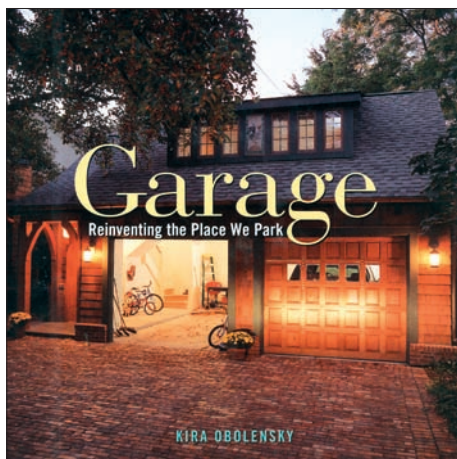
## În intervalul 2 noiembrie - 2 decembrie, se vor desfășura la București premiile industrii românești de arhitectură

*Bienala de Arhitectură București 2006 va reuni cele mai importante lucrări finalizate de arhitecții români din țară și din străinătate în ultimii doi ani. Panourile de concurs sunt expuse la Teatrul Național București - Galeria etaj 3. În paralel, Bienala va include evenimente de arhitectură japoneză: expoziții, conferințe profesionale, mese rotunde. Japonia este țara unde de mai bine de 50 de ani se crează una dintre cele mai valoroase arhitecturi din lume, care reușește să sintetizeze tehnologia de ultimă oră cu o tradiție excepțională. La fiecare generație, inclusiv în prezent, există cel puțin trei sau patru arhitecți japonezi considerați a fi printre marii maeștri internaționali, dar care manifestă un cult evident pentru câteva teme specifice arhitecturii japoneze: modul subtil de a lucra cu spațiul, integrarea timpului în parcurgerea unui traseu, manipularea scării și inserarea mediată a volumelor în contextul urban, dar mai cu seamă respectul pentru valorile și normele culturii locale, pentru oameni și pentru poveștile lor. Altfel spus, buna măsură și bunele ritualuri, pe baza cărora se poate construi mai departe, perfect actual, dar cu conștiința gesturilor care au fost făcute bine cândva și a celor care mai pot fi încă păstrate sau recuperate. Detalii pe [www.arhitectura1906.ro](http://www.arhitectura1906.ro)*



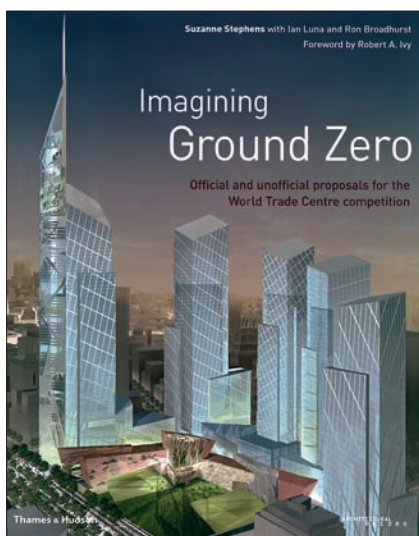
**Patios, Porches, & Verandas • Editor: Ana Canizares • Rockport, 2006**

Spațiile intermediare externe, cum sunt verandele, porticurile și ceea ce mai nou denumim "patio", necesită la fel de multă atenție și planificare ca și spațiile interioare ale unei case. Cartea de față prezintă mai mult de 300 de fotografii ale unor spații de acest fel, care fac legătura dintre peisajul exterior și stilul interior al unei reședințe. Gândite să funcționeze ca spații adiționale de locuit, exemplele prezentate în acest volum prezintă diverse soluții de iluminat, de mobilier și de elemente decorative.



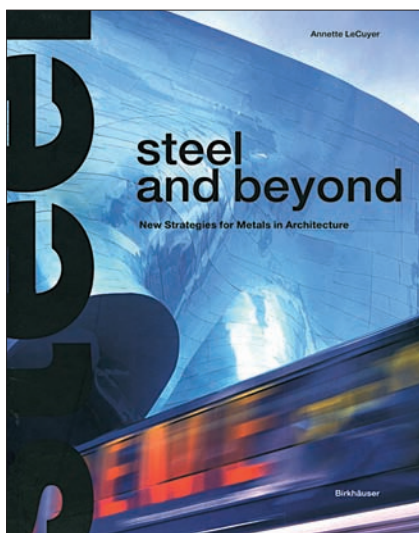
**Garage, reinventing the place we park • Kira Obolensky • The Taunton Press, 2001**

În "cultura" americană garajul nu mai este exclusiv un spațiu destinat parcării mașinii. El a devenit în timp atelier, birou, studio, laborator, spațiu de locuit, studio de sunet, spațiu de joacă și depozit. Cele 52 de garaje prezentate evidențiază polyvalența acestor structuri. Volumul de față prezintă o panoramă asupra celui mai intim spațiu al "peisajului stradal", oferind soluții pentru amenajarea garajelor existente, idei pentru realizarea unor astfel de spații și soluții de design care evidențiază potențialul celei mai versatile "camere" ale unei case.



**Imagining Ground Zero • Suzanne Stephens, Ian Luna și Ron Broadhurst • Thames & Hudson 2004**

Imagining Ground Zero documentează concursul pentru amenajarea spațiului rămas liber după 9.11, câștigat de Daniel Libeskind și sponsorizat de Lower Manhattan Development Corporation, precum și propunerile prezentate și publicate la invitația revistei "New York", expuse în cadrul galeriei Max Protetch. Pe lângă acestea, este operată o selecție dintre cele 5000 de proiecte pentru World Trade Centre Memorial. Sunt prezentate în detaliu proiectele realizate de David Childs de la Skidmore, Owings & Merrill cu colaborarea lui Daniel Libeskind pentru "ground zero", "Reflecting Absence" a lui Michael Arad și Peter Walker pentru memorial și Santiago Calatrava, DMJM + Harris și STV Group pentru World Trade Centre Transportation Hub.



**Steel and beyond • Annette LeCuyer • Birkhauser, 2003**

Metalul deschide în arhitectură o serie nelimitată de noi posibilități. Schimbarea rapidă a standardelor, a proceselor de design și de fabricație fac această carte necesară oricărui arhitect. Examinând în detaliu ultimele tendințe și dezvoltări în domeniu, volumul include o serie de eseuri ce tratează noi strategii de realizare a structurilor, sisteme de materiale hibride, designul, fabricația și modele parametrice pentru realizarea computerizată a structurilor. Suplimentar sunt prezentate 20 de studii de caz ale unora dintre cele mai noi clădiri, atât în faza de design, cât și în faza finală. Clădirile selectate conțin o mare varietate de tehnici și funcțiuni, oferind documentație asupra ultimelor tendințe în tehnologia metalului.

# BRAMAC

## Soluția completă pentru învelitori

ROLUL PRINCIPAL AL ACOPERIȘURILOR ESTE DE ÎNCHIDERE A CLĂDIRII ȘI DE CREARE A UNUI MEDIU INTERIOR PROTEJAT FAȚĂ DE CEL EXTERIOR, ACOPERIȘURILE FIIND ELEMENTE SEPARATOARE ȘI, ÎN ACELAȘI TIMP, DE CONTACT PERMANENT CU MEDIUL AMBIANT, ÎNDEPLININD ROLUL PRINCIPAL DE BARIERĂ EFICACE CONTRA FACTORILOR AGRESIVI AI MEDIULUI EXTERIOR: VARIAȚII DE TEMPERATURĂ, UMIDITATE, PLOAIE ȘI VÂNT, ZGOMOT, PRAF, NOXE ETC.



De aceea, una din caracteristicile de bază ale învelitorii este de a oferi soluții pentru toate zonele acoperișului, fără a fi nevoie de improvizații. Astfel, din perspectiva firmei **Bramac**, abordarea învelitorii ca sistem complet presupune preocuparea continuă pentru studierea solicitărilor și cerințelor legate de acoperișuri, concomitent cu realizarea pieselor și accesoriilor care să asigure creșterea gradului de funcționalitate al învelitorii, precum și sporirea siguranței acesteia din punct de vedere al impermeabilității și stabilității.

Din această perspectivă, oferta firmei Bramac cuprinde, în afara țiglelor 1/1, peste 50 de accesorii destinate ventilației, străpungerilor, siguranței accesului pe acoperiș, iluminatului, împiedicarea alunecării zăpezii, precum și un sistem de jgheaburi și burlane din PVC – Stabikor.

**Funcția de ventilație și subventilație** a acoperișului este asigurată de o paletă variată de accesorii, și anume: bandă de aerisire protecție streășină, țiglă de aerisire, elemente de aerisire și protecție coamă, Metaroll, Figarol (asigură

o îmbinare estetică și protecție împotriva pătrunderii apei, prafului, păsărilor, între țigla 1/1 și țigla de coamă a muchiei și țigla de coamă a coamei orizontale), plăcuțe PVC închidere coame, bandă aerisire – protecție coamă.

Un rol important în îndeplinirea acestei funcții o au foliile deschise la difuzie: Bramac Universal (1300g/mp/24h) și Bramac Pro (1400g/mp/24h).

Folia Bramac Universal are rol de preluare a eventualelor infiltrații de apă, a condensului, a prafului etc. și poate fi montată direct pe căpriori, fără a fi necesară astereala, reducându-se astfel costurile de materie primă și manoperă. Are o capacitate mare de difuzie, asigurând o bună subventilație acoperișului. Este rezistentă atât la rupere, oferind siguranță la montaj, cât și la intemperii până la montarea învelitorii.

În ceea ce privește **etanșeitățile la acțiunea apei din precipitații**, firma Bramac oferă soluții de acoperișuri care să permită un control sistematic, facilitând localizarea defectiunilor și repararea imediată a zonelor degradate ale învelitorii: dolia Profilo S (permite colectarea apelor la

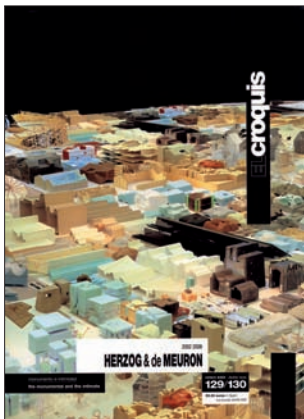
întâlnirea a doua planuri al acoperișului) și dolia metalică, precum și un sistem de jgheaburi și burlane Stabikor P.

Un alt aspect important care nu trebuie omis este **protecția împotriva alunecării zăpezii** de pe acoperiș. În acest caz se recomandă folosirea țiglelor parazapadă, iar în zonele cu ninsori abundente a sistemului parazapadă.

Pentru ca accesul pe acoperiș să se desfășoare în condiții de siguranță, Bramac oferă un sistem de acces pe acoperiș, care are rolul de a facilita accesul pe acoperiș în zonele care necesită operații de întreținere sau revizii (coșuri de fum, atene etc.).

De aceea, putem afirma că Bramac a pregătit o experiență dincolo de formă și materie, bazată pe detalii. O experiență legată de adevărata definiție a acoperișului, oferindu-vă un sistem complet de învelitori.

Dacă vă decideți să achiziționați un acoperiș nou sau să-l renovați pe cel existent, nu uitați să consultați oferta variată pusă la dispoziția dumneavoastră de firma Bramac.



## El Croquis 129-130/2006

Acest număr al revistei spaniole este dedicat celebrilor Herzog & De Meuron, mai precis proiectelor acestora realizate între 2002 și 2006. În textul critic de început, Jean-François Chevrier și-a propus să surprindă trăsăturile care individualizează opera celor doi elvețieni, făcând tot timpul apel la exemple concrete. În propria abordare a arhitecturii, Herzog și De Meuron pun accentul pe studiul formelor și al materialelor, precum și pe colaborarea cu profesioniști ai spațiului construit. Dintre proiectele prezentate amintim: Extinderea muzeului de Artă Aarau, Elveția, concepută ca o terasă înălțată, IKMZ Universitatea Tehnică din Brandenburg Cottbus, Germania, Fundația Schaulager Laurenz, Centrul de Artă Walker, Minneapolis, SUA etc.



## Japan Architect 62/2006

Numărul de vară al revistei japoneze continuă seria spațiilor prezentate în detaliu. Proiectele selectate sunt: Tokyo Club, reamenajarea unei clădiri vechi de peste 100 de ani; Mikimoto Ginza 2, clădirea cu spații comerciale semnată de Toyo Ito, având o spectaculoasă fațadă; Jeju, Three Art Museums „Wind”, „Stone”, „Water”; Ginza Kyubey Annex, un elegant restaurant sushi, realizat pe trei nivele, o interesantă combinație de modernitate și tradiție; Casă în Kuraken, o impresionantă locuință în alb, cu spații largi și îmbinări inedite de unghiuri; Casă în Asagayaminami, o locuință gândită pentru un cuplu în vârstă care să reflecte experiența lor de viață; Tokyo Small House with the Sun, o reședință dinamică, veselă, cu un sistem de încălzire solar.



## Detail 7-8/2006

Frei Otto considera „construcțiile ușoare” (lightweight construction) printre cele mai importante puncte de plecare în evoluția obiectelor. Este și tema pe care o abordează în numărul de vară revista Detail. În editorialul său, Christian Schittich subliniază necesitatea folosirii eficiente a materialelor. Cu toate că arhitecți precum Walter Gropius, Egon Eiermann, Jean Prouvé, Buckminster Fuller sau Konrad Wachsmann au adoptat de acum zeci de ani această „tactică” de construire, până acum nu s-a înregistrat o evoluție spectaculoasă. Dintre proiectele prezentate în acest număr amintim: Pavilionul pliabil al arhitectului german Kalhöfer Korschildgen și locuința prefabricată din Danemarca, semnată de studioul ONV.



## Japan Architect 61/2006

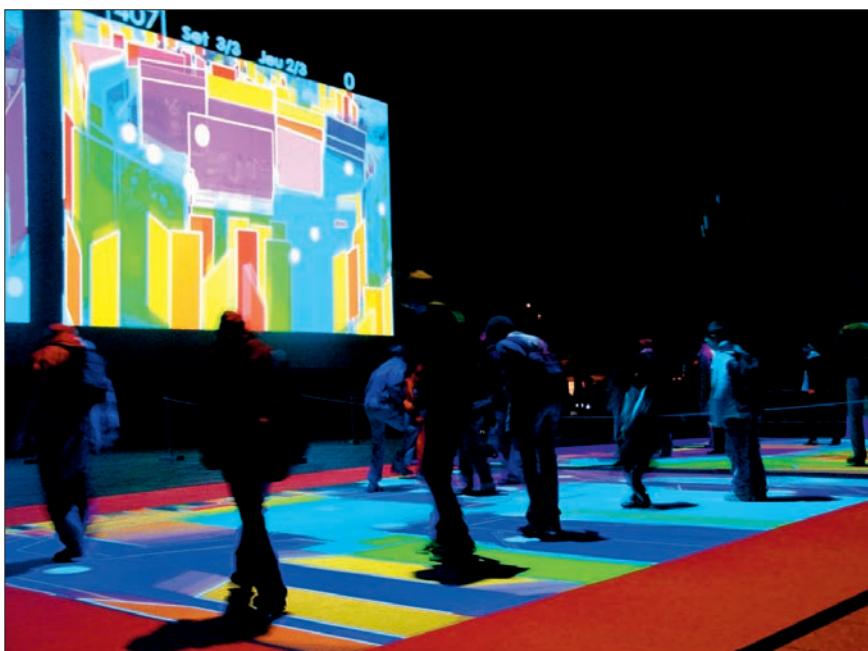
Numărul din primăvară este dedicat proiectelor a doi arhitecți japonezi: Kazuhiko Kojima și Kazuko Akamatsu. Înainte de a trece la prezentarea detaliată a proiectelor (amintim aici spectaculosul Liberal Arts& Science College, Hakuou High School, The Great Egyptian Museum și Space Block Hanoi Model), arhitecții își expun principiile de lucru. Pentru Kojima, spațiul poate fi clasificat în „negru” și „alb”: „negru” pentru spațiile cu o funcțiune precisă (bucătărie, toaletă etc.), „alb” pentru spațiile flexibile, în continuă transformare. Este foarte important să reușești să găsești de fiecare dată raportul corect și optim. Pe de altă parte, Akamatsu subliniază importanța ce trebuie acordată naturii funcționale a fiecărui spațiu.



# COVORUL DIGITAL

"Bouger/parler" sau "Mergeți și vorbiți", București, 27-28-29 septembrie

"Covorul digital" este un proiect de scenografie urbană care încearcă să transforme pentru câteva zile Bucureștiul în capitala digitală a francofoniei.



**Daniel Ciocăzanu** - arhitect: "pentru această scenografie urbană am ales o soluție inspirată direct de conceptul urban computing al orașelor numerice. Este vorba despre o tehnologie hibridă (cu aplicații reale și virtuale), care "densifică" orașul cu dispozitive de acces la distanță, dar și cu un câmp de semne, imagini și sunete care mobilizează capacitățile cognitive ale trecătorilor. Nu este vorba numai despre un nou design urban, ci de o nouă poetică" (și chiar politică) - dacă pot spune așa - a orașelor de mâine..."

Miza acestui proiect este pe de o parte să aducă în stradă, în pasul trecătorilor, noile tehnologii, să inducă mulțimii noi dimensiuni ale mobilității și, pe de altă parte, să "găzduiască" grație acestor tehnologii o întâlnire virtuală a anonimilor francofoniei.

Instalația Covorul digital "bouger/parler" (a te mișca și a vorbi) este un dispozitiv interactiv în care participanții interacționează colectiv cu imagini de mulțimi din alte țări francofone, în același timp producând cuvinte și sunete în limba franceză așa cum sunt cântate, vorbite, accentuate în aceste țări.

Concret, în timp ce se va deplasa fizic pe covorul digital instalat în piața Universității, în fața Teatrului Național, trecătorul va interacționa virtual și direct pe imaginile proiectate pe un ecran ale altor trecători din strada unei alte capitale francofone. Întregul dispozitiv nu necesită un echipament special individual pentru fiecare persoană sau jucător, aceștia fiind liberi în mișcările lor în aria covorul numeric.

"Covorul digital" se poate juca pe mai multe nivele, următoarele situații fiind posibile:

- o singură echipă joacă cu proiecția de pe ecran, pe un singur covor digital, comun tuturor jucătorilor
- două echipe joacă una contra alteia, fiecare marcând puncte și interacționând pe propriul său covor digital

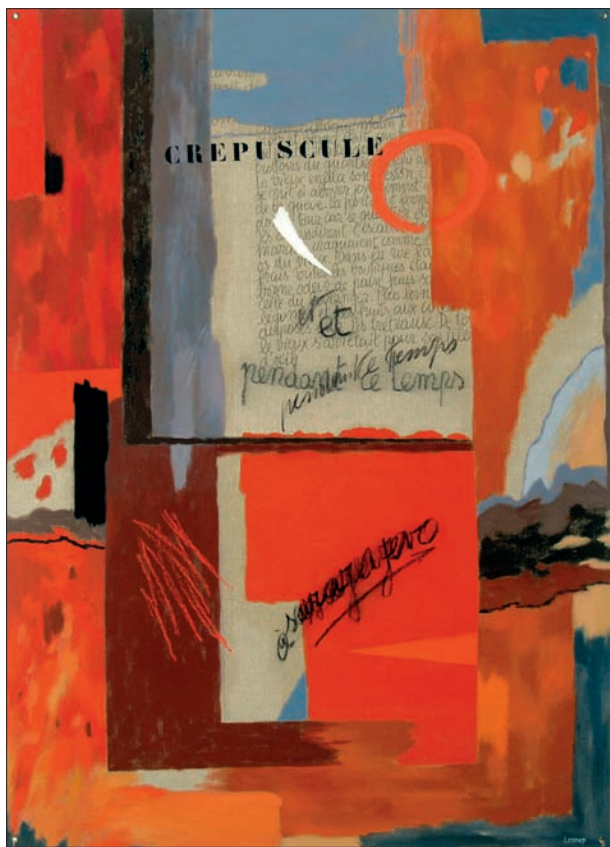
Propus de Dana Diminescu și realizat de Daniel Ciocăzanu, "Covorul digital" este un proiect colectiv care regrupează competențe diferite (cercetare, inginerie, arhitectură, creație artistică). Mecanismele de intervenție în sit sunt realizate printr-un dispozitiv pus la punct în 2005 de către Emmanuel Maa Berriet pentru Pavilionul Franței cu ocazia Expoziției Universale din Japonia, iar întregul proiect preia conceptul Upstream al artistei Isabelle Grosse, creat pentru "Les nuits blanches" la Paris. Banca sonoră i-a revenit lui Bruno Guigantti. La acest experiment vor participa de asemenea cercetătorii Christian Licoppe și Marc Relieu, autorii mai multor studii despre orașul inteligent.



# BUCUREȘTIUL FRANCOFON

## "Mot à main. Image și scriitură în arta din Belgia"

**Eveniment organizat în cadrul programului de cooperare între România, Comunitatea franceză din Belgia și Regiunea valonă, Muzeul Național de Artă al României, până pe 17 decembrie**



**A**lături de lucrări de pictură, grafică și sculptură, expoziția reunește cărți ilustrate, scrisori și obiecte din patrimoniul unor prestigioase muzee, colecții publice și particulare din Belgia, propunându-și să pună în scenă legătura între scriitură și pictură, caracteristică pentru arta belgiană de la sfârșitul secolului al XIX-lea până în zilele noastre.

Expoziția se articulează în jurul a patru secțiuni care pun în evidență atât transformarea textului în imagine, cât și a imaginii în text: O imagine literară, Cuvântul ca formă, Cuvântul gest și Textul concept.

Prima secțiune este dedicată simbolismului, la loc de cinste aflându-se lucrările a patru dintre figurile centrale ale curentului: Félicien Rops - pictor și desenator, Émile Verhaeren - scriitor, Maurice Maeterlinck - scriitor, George Minne - sculptor și desenator. Dialogul dintre scriitori și artiști ia forme variate, domeniul ilustrației de carte ocupând un loc privilegiat.

A doua secțiune, dominată de personalitățile lui René Magritte și Paul Nougé, prezintă concepția suprarealistă asupra relației imagine-lingvaj. În cadrul Suprarealismului, raportul cu limbajul evoluează sub semnul subversiunii. Această nouă abordare se dezvăluie în picturile-cuvinte realizate de Magritte, dar și prin intermediul unor noi tehnici precum fotografia sau colajul.

A treia parte a expoziției este consacrată mișcării COBRA (acronim de la Copenhaga - Bruxelles - Amsterdam), ce reunește tineri artiști ai unei generații care își propune să depășească imobilitatea limbajului ca reprezentare. Lucrările prezente în expoziție - aparținând unor artiști precum Pierre Alechinsky, Christian Dotremont, Serge Vandercam sau Joseph Noiret - ilustrează întâlnirea dintre pictură și scriitură. Multe opere sunt realizate în colaborare, "la patru mâini". Expoziția continuă cu opera lui Marcel Broodthaers - revelatoare pentru un demers artistic care sondează limitele limbajului. Lucrările expuse evidențiază preocuparea artistului pentru obiect ca prelungire a poemului.

# CONSTANTIN BRÂNCUȘI FOTOGRAF

Muzeul Național de Artă al României, până pe 15 octombrie

**Expoziția propune o selecție de 40 de tiraje moderne după fotografiile originale realizate de artist. Fotografiile înfățișează diverse aspecte din atelierul artistului de la Paris, imagini ale lucrărilor sale meșteșugit și minuțios așezate precum și autoportrete ale sculptorului înconjurat de operele sale. Expoziția este posibilă grație generoasei donații a Muzeului Național de Artă Modernă - Centrul Georges Pompidou din Paris, prin intermediul Ministerului Culturii și Comunicării din Franța.**

La moartea sa în 1957, Constantin Brâncuși lăsa peste 560 de negative și mai mult de 1000 de fotografii realizate de el însuși. Toate imaginile erau surprinse în spațiul intim al creatorului, în atelier, și ilustrau aspecte legate de creația proprie. Specialiștii au identificat mai multe funcții ale fotografiei lui Brâncuși. Principalul scop ar fi promovarea operei sale în afara Parisului. Atent la modul în care publicul îi recepta lucrările, Brâncuși a răspândit astfel în lume imagini ale atelierului propriu și ale lucrărilor sale în diferite variante.

Mai mult decât atât, cercetătorii au demonstrat faptul că Maestrul își documenta creația cu ajutorul fotografiei, imaginile constituind o ocazie de a înregistra vizual lucrarea finită, dar și un mijloc de a obiectiva stadiile de creație ale unei lucrări sau de a stabili locul acesteia în cadrul creației sale. Fotografia constituie de asemenea un adevărat manifest vizual pentru opera sa, această formă de exprimare dându-i ocazia lui Brâncuși să reflecteze asupra sculpturii în general și asupra propriilor lucrări în particular.

O altă categorie de fotografii care vorbesc despre sculptor sunt autoportretele din atelier. "Surprins" în timpul lucrului sau așezat bătrânește în fața aparatului, artistul își gândește permanent portretul în raport cu opera sa.

Oricare ar fi funcția principală a fotografiei brâncușiene, fiecare dintre imagini ne dezvăluie felul în care artistul se raportează la atelierul și la lucrările sale.



# ANTOINE BOURDELLE

Muzeul Național de Artă al României, până pe 28 ianuarie 2007

**Plasată sub înaltul patronaj al Președintelui României, Traian Băsescu, și al Președintelui Franței, Jacques Chirac, expoziția prezintă lucrări ale marelui sculptor francez și ilustrează legăturile lui Bourdelle cu România, în special prietenia cu Anastase Simu, colecționar al operelor acestuia.**



Realizată în colaborare cu Muzeul Bourdelle din Paris, expoziția ilustrează evoluția artei sculptorului, de la opere din tinerețe în care se regăsesc influențe ale lui Rodin până la opere de maturitate caracterizate prin monumentalitate, forță de sinteză și economia mijloacelor de expresie (printre lucrările expuse se află studii realizate pentru "Monumentul luptătorilor și apărătorilor regiunii Tarn-et-Garonne din 1870-1871", personaje mitologice, opere ilustrând tema sărutului, portrete ale lui Beethoven etc.).

Născut la Montauban în 1861, Bourdelle se va forma inițial alături de tatăl său, tâmplar de meserie, primul care îl va învăța să înfrunte materia și să îi dea formă. La vârsta de 15 ani, se înscrie la "École des Beaux-Arts" în Toulouse, iar șapte ani mai târziu se afla deja la Paris, la instituția cu același nume, intrând în atelierul

lui Falguière. După apariția portretelor lui Beethoven, la început de secol XX, Bourdelle se eliberează de influența lui Rodin, ajungând la o deplină maturitate artistică. Ionel Jianu, criticul de artă român, observa că în lucrarea "Capul lui Apollo" "măsura, armonia și sinteza ce caracterizează spiritul apolinic" se opun "spiritului dionisiac al primelor sculpturi". Recunoașterea valorii sale va veni odată cu comenzile de mari dimensiuni: un proiect pentru fațada Teatrului de pe Champs-Élysées, "Centaurul murind", "Monument pentru Auguste Quercy", "Hercule arcaș" etc. Antoine Bourdelle nu a fost numai un creator desăvârșit, ci și un artist cu certă vocație pedagogică. După experiența Institutului Rodin, școală independentă dedicată sculpturii, Bourdelle a devenit profesor la Academie de Grande Chaumière, numărându-se printre cei mai apreciați profesori. Printre sculptorii care i-au fost elevi, alături de nume celebre precum Alberto Giacometti sau Germaine Richier, s-au numărat și cinci artiști români, ale căror opere sunt expuse și în actuala expoziție găzduită de MNAR: Celine Emilian, Irina Codreanu, Margareta Cosăceanu, Vasile Vasiliu Falti și Mihai Onofrei.



# SAGA

## THE JOURNEY OF ARNO RAFAEL MINKKINEN

**Muzeul Național de Artă Contemporană, până pe 22 octombrie 2006**

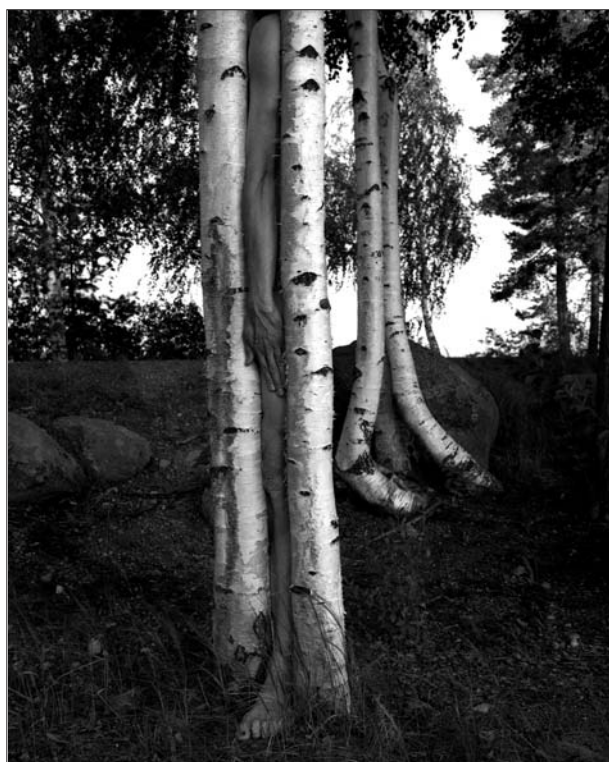
**Curatori: A. D. Coleman și Todd Brandow**

În anii șaptezeci, artistul americano-finlandez Arno Rafael Minkkinen a început să facă fotografii cu el însuși - și de atunci nu s-a mai oprit. În tot acest timp a generat cu consecvență imagini memorabile, ce explorează interacțiunea corpului său cu mediul înconjurător.

În septembrie și octombrie, puteți vedea la Muzeul de Artă Contemporană cea mai amplă prezentare a operei lui Minkkinen de până acum, ce concentrează 35 de ani de fotografie. Expoziția are drept sursă de inspirație Kalevala, mitul național finlandez, organizand imaginile într-o formă narativă, ce permite în cele din urmă dezvoltarea aventurii mitice pe care o descriu. Cumulativ, lucrările lui Minkkinen se constituie într-un melanj singular de performance art, body art și fotografie și formează în același timp o mărturie surprinzătoare a întâlnirii primare a omului singur cu lumea civilizată și cu cea a naturii.

SAGA se prezintă ca o desfășurare epică, fiind în același timp o aventură fizică în peisajul natural și urban, dar și un parcurs psihologic pe care spiritul uman îl străbate în singurătate. În același timp, expoziția documentează aventura fizică adeseori riscantă pe care artistul o întreprinde în realizarea imaginilor sale memorabile.

"Trebuie să mă fotografiez pe mine însumi, pentru că nu pot să pun pe nimeni altcineva să-și asume problemele, pericolele și riscurile pe care le implică lucrările mele", spune Minkkinen.



# "Culorile grădinii în peisajul românesc"

Muzeul Național de Artă al României, până pe 26 noiembrie 2006



**Expoziția propune publicului o abordare inedită a unui secol de pictură românească (1850-1955), prin intermediul a 134 de lucrări din patrimoniul Muzeului Național de Artă al României ce ilustrează o temă plină de sensibilitate și lirism.**

Expoziția reunește picturi datorate unor personalități marcante precum Theodor Aman, Nicolae Grigorescu, Ștefan Luchian, Theodor Pallady, Gheorghe Petrașcu, Nicolae Tonitza, alături de lucrări semnate de artiști mai puțin cunoscuți precum Fidelis Walch, Nicolae Grant, Jean Neylies, Gheorghe Mărculescu sau Nicolae Stoica. Toate aceste opere sunt expresia pasiunii pe care artiștii o manifestă față de grădină, față de natură.

Alături de lucrări înfățișând grădini, în expoziție sunt prezente și peisaje, interioare, naturi statice, precum și portrete cu pitorești accesorii vegetale - toate dezvăluind un interes special acordat naturii, o viziune sensibilă caracteristică picturii românești. Selecția lucrărilor permite totodată o sumară trecere în revistă a evoluției picturii românești moderne, a interferențelor acesteia cu tendințele și curente europene care au marcat racordarea sa la marea cultură occidentală. Parcursul evidențiază atât continuitatea viziunii tradiționale (C.D. Rosenthal - "Scenă la fântână", Mișu Popp - "Tânăra în peisaj"), conservatorismul unor formule (Costin Petrescu - "Misitul", Dimitrie Mihăilescu - "Peisaj"), cât și momentele de ruptură care au condus la revoluționarea limbajului plastic (Vasile Popescu - "Parc", Iosif Iser - "Peisaj din Franța"). Văzută pe rând ca univers exotic sau rustic, ca alegorie și simbol al feminității, ca spațiu de relaxare și petrecere a timpului liber sau, dimpotrivă, ca loc în care se desfășoară munci de sezon, grădina - în toate aceste ipostaze - este o metaforă ce introduce privitorul în intimitatea relației artiștilor cu natura surprinsă în toată complexitatea și diversitatea ei.

Un foarte util instrument pentru parcurgerea expoziției îl constituie catalogul bilingv româno-francez care optează pentru prezentarea cronologică a lucrărilor, furnizând astfel un scurt istoric al picturii românești moderne. Pe lângă informații despre tema propusă și lucrările selecționate, catalogul include și scurte biografii ale tuturor artiștilor prezenți în expoziție.



## Pur și simplu: Universal

Volume generoase, forme simple și bine definite, perfect adaptabile în spațiu, într-un cuvânt Universal - noul set de obiecte sanitare de la Gala, anume conceput pentru cei care își doresc o baie specială, plină de caracter.



**Showroom-uri LAGUNA:** București - Bd. Ghencea nr. 126-132 (Home & Design Mall), tel/fax 413 71 85; Str. Valea Cascadelor nr. 21, tel/fax 444 32 78; Bd. Decebal nr. 13-17, tel/fax 322 93 28; Bd. Timișoara nr. 103-111 (București Construct), tel/fax 444 02 90; Str. Mămuian nr. 4, tel/fax 311 32 95; Brașov - Calea București nr. 104, tel/fax 0268 333 902.

**Rețele de magazine:** Bricostore, Praktiker, Ambient, Dedeman

**Magazine partener:** Arad - Proiect Arad, Bistrița - Stilexprima, Brașov - Conrep, Antrax, Eurohabitat (De Mijloc); Buzău - Constanța, București - Baduc, Fertilis, AL Ceramics, Admina, Cluj - Napoca - Simsons, Constanța - Misu, Craiova - Grony, Galați - Decovil Grup, Omega Construct, Lineliv, Mediaș - Deocon, Oradea - Tiger Amira, Pitești - Casa Nouă, Ploiești - Mis Prod Com, Rm. Vâlcea - Erhan, Satu Mare - Arcadia, Tg. Mureș - Vopex, Timișoara - Flexibil, LS Itaceram

MOMENTS - rezerva Dvs. de odihnă.

Simplitatea este adevăratul lux - cu ajutorul liniilor clare, al materialelor de înaltă calitate și renunțând la tot ce este în plus veți obține un spațiu urban generos, un loc modern pentru a vă simți bine, unde puteți pur și simplu să lăsați deoparte stresul cotidian și să vă "faceți plinul" cu energie proaspătă - în fiecare zi, din nou.



NUMAI PRIN ROMSTAL **BODY & MIND**

[www.romstal.ro](http://www.romstal.ro), Infoline: 0800 81 81 81 (apel gratuit)

*Ideal  
Standard*